

灌縣胥家鄉志



撰写一部《胥家乡志》，是胥家人民由来已久的宿愿。只有这样，公社党委和管委于一九八一年冬成立了胥家乡志编写领导小组，确定编写人员，开始搜集资料，编写乡志。这项工作前无古人，缺乏经验，为了完成这项上对祖宗负责，下对后辈儿孙做贡献，并为当前祖国四化建设服务的神圣而光荣的任务，我们孜孜不倦，尽力而为。

我们编写组都是退休的中小学教育工作者，本想多活几年，多为人民做些事。何况这有利于人民，有利于祖国，有利于积累文化科学资料，建设精神文明与物质文明的千秋大业呢！可是，我们对社情不熟，对史料不清，既无史册可查，又缺档案材料可抄，更兼我们都是史学外行；幸赖有党的英明领导，上级的指引和各阶层人士的帮助、支持。于是我们紧紧依靠党，依靠上级，依靠广大人民群众，群策群力，广征博采，深入工厂、农村、机关、学校，抢救口碑，到县上，到城关，到邻近各公社、镇，采访摘抄有关资料，核实有关史事，进一步加强学习，取经来充实自己。

在整个编写过程中，我们坚持了辩证唯物主义和历史唯物主义的观点与马克思列宁主义及毛泽东思想。坚持四项基本原则，遵循评古论今，去伪存真，古为今用等原则；坚决要求达到三性（思想性、科学性、资料性）的统一。把整个胥家乡从自然面貌到人文历史各方面史实和现状记录下来。并严格要求忠于史实，坚持真理，运用新的思想，新的观点和新的方法来做到笔直言。务求做到前有所稽，后有所鉴。

这部《胥家乡志》，今天基本完成了，整整经过七个月零二十二天的时间，五易其稿，总纂三次，终于脱稿送审。

由于我们政治水平低，写作能力差，但为了党和人民的事业，为了桑梓的利益，只能竭尽全力，把它奉献给党和人民，殷切希望大家斧正，庶几可达到党和上级的要求，祖国和人民的愿望。只有这样，才能促使这本《胥家乡志》成为胥家人民的“小百科全书”，让全乡人民的子孙万代发挥家乡优势，从实际出发，因势利导，扬长避短，务求大家明白旧社会的苦难，理解新社会的甘甜，珍惜现在的美好生活，对未来才能充满坚定不移的信念，让历史的经验和教训，成为我们今天和明天的借鉴。

三、志中所引用古书旧志所载，名人诗文，传记等，仍按原文载入，不过释。

四、凡志中一教、一人、一事有重覆者，概不重述，以省篇幅，不可不明事理，重之，也有轻重主次之别。

一九八二年七月二十四日

五、人物传记，以有功于乡，对社会有所贡献，又为乡人民所崇敬和怀念者，为之列传，当代名人如有推动历史前进，有贡献于乡人者，则以简介或列表记之。

六、《通志所作述篇》中所采诗文，歌谣，对联等，俱以本乡人士所作所成为主，至于外籍文人，咏及本乡人士有关者，也采一二以资佐证。

七、本志也在记事，以时为段，以事为纲，采用编年史和年代志相结合方法，不重交叉，不高重叠，更不互书。

八、本志篇章次序，俱列后，更志列于后，自不记述。

编辑说明

一、本志所记年限，从一九一一年起到一九八二年止。在这一段时间中，凡属本乡自然、地理、政治、经济、社会风俗等，均按史实和现状一一记述，^{有涉及者}，亦为阐明历史沿革，以古鉴今和已构成史实者，便于今后查考。因而上溯下联，直到本志付印为止，均如实记载。

二、凡志中所载古迹，现存绝少，而遗迹也仅隐约可○，而毫无踪影者，也就传闻而记之。

三、志中所引用古书旧志所载，名人诗文，传记等，仍按原文载入，^不不注释。

四、凡志中一数、一人、一事有重现者，均为互有关联，略之，不可以阐明事理，复之，也有轻重主次之别。

五、人物传记，以有功于乡，对社会有所贡献，又为乡人民所尊崇和怀念者，为之列传。^告现存人物有推动历史前进，有贡献于乡人者，则以简介或列表记之。

六、《遗著所作选篇》中所采诗文，歌谣，对联等，俱以本乡人士所吟所赋为主，至于外籍文人，咏及本乡人士有关者，也略采一二以荣乡里。

七、本志重在记事，以时为经，以事为纬，采取编年史和断代史相结合的方法，不事褒贬，不品高低，^秉秉笔直书。

八、本志篇章次序，俱列志扉页总纲目录内，^兹不记述。

序 言

从古自今，胥家人民的祖祖辈辈曾为我们做了许多有益的事情，为我们建设了美好的田园、村庄和住宅，创造了许许多多改造自然，改进生产的成功经验，斗争经验。但从没有人把这样经验用文字记载下来，编成史书，留给子孙，传给后世。这是多么可惜！如果前人有了文字记载，并把它记入史册。在我们人民当家作主的今天，即有了治标治本的兰本，最低也可作为借鉴，少走弯路。值此盛世修志之时只有全靠抢救口碑，广征博采，摘抄档案，摘抄有关资料，编撰成书编写成《胥家乡志》的愿望，由来以久。在县的领导下，于八一年十二月八日成立胥家编志小组，聘请了三位年老退休的中、小学教师，承担了这项上对祖宗，下对子孙的千秋万代的大事，大家共同要求务必写出一部象样的小百科全书，交给人民，传给后代。

编写组成立以来，在一无所有的基础上，为了大量搜集资料，首先制订出工作计划，编写出纲目，聘请顾问，和特约撰稿人，张贴出征求资料启事；并利用板报、广播、幻灯，向全社各阶层人民进行广泛宣传，讲明编写社志的重大意义。采编人员深入公社所属各机关单位、工厂、农村，到各大队、生产队进行调查、了解，有目的地进行采访，甚而远及巨源、天马、幸福、蒲阳、驾虹等五个乡邻公社及灌口镇和县上进行核实查对，力求做到去伪存真。秉笔直书，把历史事实、地势、面貌、土质、物产、河流、渠系、水陆交通、工业、邮电农业生产、科学种田、政治、经济、文化卫生、社会风土、地方人物等，凡在胥家乡所出现过的事实和现象，合整理成文，编选入志。从而使胥家乡的去和现在，清晰地呈现在我们的眼帘，清楚地看到，胥家乡的历史，建立和位置，同时，也清楚地看到胥家纯系平原，连

较大的陡坡也寻找不出一个好的地方，再加上它地处天府西陲，控扼都江项颈，农田灌溉自流，农产丰富，种类繁多，粮食和经济作物样样都有土产，更加离县城很近，水陆交通也较发达，尤其在中国共产党领导下，三十年来胥家面貌日新月异，把全公社总面积三分之一只能种植一季农作物的冬水田和漕田，共约八千余亩全部改成稻麦两熟的良田，原来叫人头痛的匡家坝，而今却被全乡人民喻为之粮仓同时，在志里还总结出许多生产经验教训，让大家作为借鉴。

为此，我代表胥家公社党委、管委，敬向编写领导小组和编写人员、顾问，特约撰稿人，供稿人及有关大力支持编写的单位和个人，表示诚挚的感谢！

中共胥家公社党委书记：

黎碧云

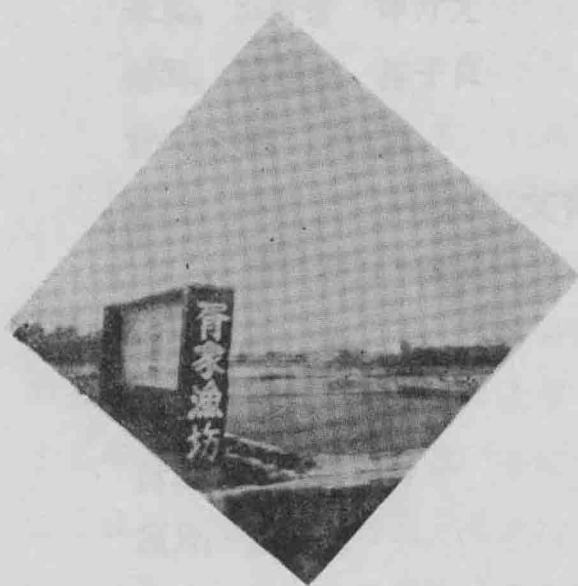
一九八二年十月二十日



胥家乡政府



胥家团结大桥



胥家渔场



胥家车站



胥家乡中心小学



社员新建住房

第一篇 建置沿革

· 汪志编写小组和编写人员

· 组长：孟坤志 第一章 乡名考

付组长：何开云。袁履坤

组员：岳星明 付畅茂 江青秀 谭升文 汉献帝时属涪县，属

顾问：马万一 邱金成 孟素清 时属涪县，唐武德元年改属

特约通讯：周大经 岳长之 唐武德二年改属平江县，宋时改属永顺

编写小组：袁履坤 谭开文 江青秀 九年更名涪县。清代及明

主笔：袁履坤

采编：江青秀 谭开文 以前全属河池荒僻地带，只有野店村家

缮写：郭思安 陈子良 南属彭门乡。民国《涪县志》卷二曾考

责任编辑：王纯五 场，初系野店，相传胥氏为避空难，归里后

审校：周启元 王纯五 艾德勳 屈锡永 高尚钦 戚友才

乡人为 马仁海 马光友 曾用木刻胥公像置于场中真武宫内，

审定：杨增宏 传于中场胥公桥侧，以纪其功。同时又在上场文

封面设计：吴元龙 坊，上书“古胥公场”四个佛金篆字。民国

十五年 封面题字：袁履坤 改“胥家场”，名为“许家场”，藉以纪念

照片：孟坤志 许氏兄弟之功，同时也表示对劫杀田委员事之愤

打字：县水电局 县志办公室 额上横书“许家场”三个颜体器

校对：袁履坤 郭思安

油印：郭思安

装订：涪县宏大印刷厂 建置沿革及疆域

第一节 清朝时期

· 胥家地域仍属石龙乡（据现石龙大队四队所存《姓氏

《胥家乡志》目录

一、前言	1
二、编写说明	1
三、序言	17
四、图片(地图、照片)	17
五、社志编写小组和编写人员	17
第一篇 建置沿革	1
第一章 乡名考	1
第二章 建置沿革及疆域	1
第一节 清朝时期	1
第二节 民国时期	2
第三节 中华人民共和国成立以后	4
第二篇 地理	7
第一章 位置、面积和人口	7
第二章 地势和土壤	7
第三章 水系河渠	8
第四章 气候	8
第五章 物产(动、植物)	9
第一节 植物	9
第二节 动物	10
第六章 自然灾害	11
第一节 水灾	11
第二节 风雹灾	12

第三节	火 灾	12
第四节	虫灾和鼠灾	13
第七章	大队位置及重要地名	14
第三篇	政 治	17
上 篇		17
第一章	民国时期的政权机构	17
第一节	乡政权机构	17
第二节	乡民代表会	19
第二章	党政及社团组织	19
第一节	国民党	19
第二节	青年党	20
第三节	三民主义青年团	20
第三章	民国时期的政治	20
第一节	辛亥革命在胥家	20
第二节	子门事件	21
第三节	年团冲突	22
第四节	昆河战争	22
第五节	抗丁斗争	23
下 篇		24
第一章	中华人民共和国建国以来的政权建设	24
第一节	乡政权机构	24
第二节	乡人民代表大会	27
第二章	中华人民共和国群团组织的建立和发展	27
第一节	中国共产党的建立和发展	28

第四篇	农业	56
第一章	农业生产的自然条件	56
第二章	民国时期的农业	58
第一节	农作物的种类和分佈情况	58
第二节	品种和产量	59
第三节	家庭付业	60
第四节	民国时期的土地占有情况	60
第五节	地主阶级剥削农民的主要根源	61
第三章	中华人民共和国成立后的农业管理体制	61
第四章	农业的社会主义改造	62
第五章	农业生产的种植情况	66
第一节	概述	66
第二节	粮食作物	66
第三节	经济作物	67
第四节	农业科学技术的推广	70
第五节	品种的选育和引进	73
第六节	化学肥料的使用	75
第七节	植保工作	77
第八节	农业耕作技术的改革	78
第六章	林业及多种经营	80
第一节	林业	
第二节	多种经营	82
第七章	畜牧业(包括兽医)	85
第一节	家禽家畜的发展	85

第二节	兽防工作	86
第八章	水利和农田基本建设	87
第一节	晋家地区水利概况	87
第二节	水利建设	89
第三节	改土造田	90
第九章	农机与沼气	91
第一节	建国三十二年来农机发展情况	91
第二节	沼气的新建和发展	92
第十章	对农业的经营管理和农民生活的改善	93
第一节	对农业的经营管理	93
第二节	农民生活的改善	93
第十一章	农业上的先进单位和先进模范	99
第五篇	财政金融	102
第一章	商业	102
第一节	民国时期的商业	102
第二节	建国后的商业	103
第三节	晋家供销合作社	104
第四节	晋家仓库	108
第五节	晋家食品组	110
第二章	财政税收	112
第一节	民国时期的赋税	112
第二节	建国后的财政税收	112
第三章	农村金融	114
第一节	民国时期的农村金融情况	114

第二节	建国后的农村信用社	115
第六篇	工交、邮电	118
第一章	民国时期的手工业	118
第二章	建国后的社队企业	119
第一节	水力发电	119
第二节	农机与修配	120
第三节	建筑材料	121
第四节	建筑队	122
第五节	地毯厂	122
第六节	酿造加工	123
第七节	供销经理部	124
第八节	企业办公室	124
第三章	交通邮电	125
第一节	公路桥梁	125
第二节	邮电	126
第七篇	文化教育	127
(一)	文化部份	127
第一章	民国时期的文化概况	127
第一节	灯会	127
第二节	评书、围鼓	128
第二章	中华人民共和国成立以来的文化概况	129
第一节	秧歌锣鼓	129
第二节	电影放映队	129
第三节	围鼓演唱	129
第八篇	医药卫生	146
第一节	中医制剂(壹、号)	148

第二节	地方医生	149
第三节	西医药的传入	150
第四节	瘟疫	150
第二章	新中国成立后的医药卫生概况	150
第一节	联合诊所的建立和发展	150
第二节	卫生防疫	152
第三节	妇幼保健	153
第四节	赤脚医生与合作医疗	154
第三章	计划生育	155
第九篇	社会风土	158
第一章	社会救济	158
第一节	民国时期的慈善事业	158
第二节	建国后的社会救济事业	158
第二章	民国时期的社会组织概况	159
第一节	袍哥组织	159
第二节	青帮组织	160
第三节	家族宗祠	160
第三章	解放前的社会风俗	161
第一节	宗教情况	161
第二节	迷信活动	161
第三节	婚。丧。节日	162
第四节	场期。庙会	164
第五节	民国时期的社会恶习	164
第四章	解放后的社会风尚	165

第一节	概 况	164
第二节	婚 姻	165
第三节	丧 事	166
第十篇	人 物	167
第一章	传 记	167
第一节	政治人物	167
第二节	文教界人物	169
第三节	医 生	171
第二章	先进人物和百岁老人统计	174
第一节	出席省、地先进人物统计表	174
第二节	全社百岁老人姓名年龄统计表	175
第十一篇	大事年表	176
编 后 记		182

想，坚持四项基本原则，加强学习，取经来充实自己。

在整个编写过程中，我们坚决要求达到三性（思想性、科学性、资料性）的统一，把整个胥家乡从自然面貌到人文历史各方面史实和现状记录下来，并严格要求忠于史实，坚持真理，运用新的观点和新方法来做到，笔直言，务求做到前有所稽，后有所据。

这部《胥家乡志》，今天基本完成了，整整经过七个月零二十二天的时间，五易其稿，总纂三次，终于脱稿送审。

第一篇 建置沿革

第一章 乡名考

胥家地域，据史料记载：秦时属蜀郡郫县，汉献帝时属涪县，蜀汉时属都安县，魏晋时属涪官县，刘宋时属涪山县，唐五德元年改属盘龙县，唐贞观中改属涪宁县，垂拱二年改属导江县，宋时改属永康军导江县，到元朝初年改属涪州，至明洪武九年更名涪县。清代及民国年间均属涪县所辖。

胥家场所在地，相传在明以前全属河滩荒砾地带，只有野店数家。当时柏条河以北属石龙乡，以南属彭门乡。民国《涪县志卷二营缮书》云：“许家场，原名胥家场，初系野店，相传胥氏为明宦者，归里后以所得创建此场。”逐渐形成市集，固定场期。

乡人为纪念胥公建场之功，曾用木刻胥公像置于场中真武宫内，享受祭祀，并竖碑立传于中场胥公桥侧，以纪其功。同时又在上场文昌宫山门上侧修建骑街牌坊，上书“古胥公场”四个佛金篆字。民国十五年因劫杀田委员事，乃改“胥家场”，名为“许家场”，籍以纪念继胥公后修建场镇的许氏兄弟之功，同时也表示对劫杀田委员事之愤恨，因而于民国十六年在下场闸子门额上横书“许家场”三个颜体黑墨楷字以资纪念。

第二章 建置沿革及疆域

第一节 清朝时期

明末清初，胥家地域仍属石龙乡（据现石龙大队四队所存《钱姓