

漳 平 县 志

邮

电

志

漳平县邮电志编纂组

编写单位：漳平县邮电局

主管：张声荣

主笔：陈才铨

评	审：张声荣	刘永金	林仁贵
	唐日森	杨国浩	陈水中
	方梅英	张金旺	林友海
	郭耀青	叶心量	李祖富

# 序

张 声 荣

漳平县《邮电志》在有关部门的大力支持、帮助及编纂人员的辛勤努力下，历经数年，终于问世。它是漳平县邮电史上的第一部专志。

漳平县位于闽西的东部，毗邻永安、大田、安溪、华安、南靖、龙岩等县市。早在明嘉靖五年（1526年）始设有邮驿机构。清光绪三十二年（1906年）开办邮局。新中国成立后的1951年成立了漳平县邮电局。本志书在尊重历史的基础上，实事求是地记载了漳平邮电事业的兴衰，记述了各个时期邮电通信事业发展和科技进步的史实，为研究漳平的过去和当前邮电通信提供了翔实的资料。

由于历代资料难以成全，又是首次编写，经验不足，志书中谬误和遗漏在所难免，敬请社会各方贤达，特别是知情人士、行家多提宝贵意见，予以补正。

在专志编写过程中，得到漳平县志办、龙岩地区邮电局《邮电志》编写组、漳平县档案局和邮电老前辈的大力支持、帮助，在此深表谢意。

一九九一年十月二十四日

# 目 录

序	
概 述	1
第一章 机构设置	5
第二章 邮电通信	11
第一节 邮政通信	11
一、邮政网络	11
二、设备	20
三、业务	21
第二节 电信通信	30
一、电报	30
二、电话	32
第三章 企业管理	49
第一节 通信管理	49
第二节 职工管理	53
第三节 财务管理	56

## 附 记

- 一、局长、副局长名录····· 58
- 二、中国共产党邮电支部书记、副书记名录····· 61
- 三、中国邮电工会漳平县邮电局委员会  
    主席、副主席名录····· 62
- 四、大事记

## 概 述

漳平于明嘉靖五年（1526）始设驿传机构，专为官府传递政令、军令和文书。清光绪二十二年（1896）“裁驿归邮”，开办大清邮政，漳平于三十年（1904）12月7日开设邮政代办所。次年永福、宁洋亦先后开设邮政代办所。相沿380年的驿传制度，始渐为近代邮政通信所替代。

清光绪三十二年（1906）9月5日，漳平始设邮局。1921年（民国10年）在永福设立邮局。1938年（民国27年）宁洋始设邮局。同年，漳平增设报话代办所，1941年（民国30年），漳平始建电信局。至1949年（民国38年）9月，全县计有一个三等乙级邮局，及4个邮政代办所和一个电信代办处。

中华人民共和国成立后，邮电通信事业不断发展。1950年，驻平军事代表团派员接管县邮局、电信代办处和县政府电话室。1951年11月1日，漳平县邮电局成立。1953年10月县邮电局正式接管县政府电话室的地方电信设备。1957年4月接办机要通信业务。至此，邮政部分的函件、包件、汇兑、报刊发行、机要通信；电信部分的电报、长途电话和市内电话、农村电话等各项业务，均归县邮电局统一经营管理。

新中国成立后初期，尽管邮电机构少、人员缺、设

备网路陈旧简陋，但全体职工焕发主人翁精神，克服种种困难，兢兢业业完成自身整顿和建设，在实现“邮电合一”、“邮发合一”后，大力配合土地改革等重大运动，努力完成新政权在新时期赋予邮电部门的通信任务，同时也尽力满足人民群众的通信需要，不断改善服务态度。1955年至1962年间，县邮电局先后派出人员为鹰厦铁路、漳龙铁路、漳泉铁路和054漳平至永春公路等建设工地，以及潘洛铁矿、漳平煤矿等矿区的勘察开发工地提供通信服务，为顺利实施第一、二个五年计划，做出贡献。

建国后的县邮电局，实行省邮电管理局与地方政府双重领导，以省局为主的管理体制；县局内部则实行局、班组（含邮电支局所）的二级管理。“文化大革命”期间的1969年11月邮电分家：县邮政局归县革命委员会管理；县电信局归县人民武装部管理。1973年11月，重新合并为县邮电局。此外，漳平设有龙岩长途线务站漳平线务段和漳平21340微波站两个邮电系统直属单位。

从1906年漳平始设邮局至1951年县邮电局成立的45年中，全县只有职工25人。至1965年达111人，比1951年增334%；1990年年末在册职工数为193人，为1951年的6.4倍。职工素质上，建国前除职员和较高级的内勤工种外，其余的员工，多是粗识字的半文盲。新中国成立后，经过专业院校学习、业余培训、函授，现具有

初中以上文化程度的职工占总职工数的 98% 以上。民国时期遗留下来的邮电通信企业，通信手段落后，局址租凭民房，更无职工宿舍等福利设施，因而固定资产寥寥无几。新中国成立后，在当地政府和省、地邮电局关心支持下，逐步更新通信生产设备和生产设施，至 1990 年，县邮电局固定资产已达 723.4 万元，其中生产设备及办公和营业用房 664.3 万元，职工宿舍 59.1 万元。

在邮电服务网点设置方面，建国前有办理邮电业务的为数不多，1949 年接管旧邮电企业时，漳平除 1 处邮局外，也只有 4 处邮政代办所和 1 处电信代办处。而今（1990 年）全县邮电服务网点遍布城乡，除县邮电局外，设有 13 处自办邮电支局所，5 处邮政代办所，以及 83 处邮票代售处。全县 180 个行政村和 1708 个村民小组基本通了邮，只占 0.5% 的村民小组靠捎转传递。农村投递路线单程长度 1152 公里，有自行车和步班投递邮件，其中步班 329 公里，占 28.6%。县至乡镇的农村电话电路平均 4.17 路，农村电话机 500 部，有 8.3% 的行政村装有电话。

邮电通信建设也取得惊人的变化，邮政设备已拥有汽车、摩托车、自行车等交通工具，替代了过去“一条扁担、两条绳索”的落后邮运方式；配有电子信函称、电子包裹收寄机，解放了部分邮政营业生产的手工操作条件。电信设备于 1979 年率先使用了自动电话交换机设备，成

为龙岩地区第一个县实现市内电话自动拨号。1987年建成福州至漳平的480路数字微波通信系统，建立龙岩地区第一个微波通信站，使本县长途电话首先用上先进的微波电路。同年，电报电路纳入福州自动转报系统，实现与全国各地的电报自动转报。1989年6月，市内电话进入长途自动电话网，实现国内、国际的长途电话的自动拨号。1990年7月，全县除吾祠、灵地、官田外的所有乡镇实现自动或半自动拨号。

漳平邮电通信事业，从设邮驿开始迄今已有400余年，但却是在中华人民共和国成立后才得以蓬勃发展。尤其是认真贯彻执行中国共产党十一届三中全会的路线以来，全县邮电部门显出一派生机，在这12年中，邮电职工队伍虽增加34.78%，而1990年的邮电业务总量却比1978年增长570.96%，年平均增长率为15.6%。邮电通信事业步上新台阶，日益在社会的经济、生活中发挥其重要作用。

## 第一章 机构设置

明嘉靖五年（1526），县设驿传机构——铺递，南路置有县前铺、黄畲铺、饭坑铺、硃头铺、田尾铺；西路置有濑州营铺。

清代稍作调整，漳平西路置有县前铺、九鹏铺、舅姑铺、南路置有黄畲铺、饭坑铺、硃头铺、田畲铺，合计里和 105 公里。宁洋北路置有 3 县前铺、半岭铺、马山铺；南路置有利溪铺、公馆铺，里程为 67.5 公里。

清光绪三十年（1904）12月7日，漳平始设邮政代办所，邮境隶属厦门邮政总局管辖。次年5、6月间，先后在永福、宁洋设立邮政代办所，分别隶属福州、厦门邮政总局管辖。清光绪三十二年（1906）9月5日，漳平邮政代办所升格为邮局。宣统二年（1910），厦门总局降为分局，原属厦门管辖的漳平邮局、宁洋邮政代办所同时划归福州邮政总局管辖。

1921年（民国10年）5月9日，永福邮政代办所升格为局。1930年（民国19年）因业务萧条，复降为所。1940年（民国29年）又恢复为局。1947年（民国36年），因业务不佳又降为所。

1939年（民国28年），宁洋邮政代办所升格为局。1956年7月，宁洋县撤销，原宁洋邮电局改为双洋邮电支局。

1934年（民国23年）7月10日，中华民国交通部下令各地邮、电合并，原未设电局的地方，邮局内应设电局或办理电报、电话业务。1938年（民国27年）5月9日漳平邮局内设报话代办处，代办电报、电话业务。1941年（民国30年）始建电信局，1946年（民国35年），因业务清淡降为电信代办处。

地方电信（县政府电话总机）由地方集资兴办。1934年（民国23年）漳平县城成立通讯队，有线路通南洋、永福、溪南、新桥四区。1944年（民国33年）县府设电话室，属省电话局直辖，直至1949年解放前夕。

1934年（民国23年），福建省保安司令部保安处在漳平设无线电队，称“省保安处通信总队十分队一班”，专供县民众自卫总团部使用。至1949年调离漳平。

1949年9月，漳平解放，县内的邮局、电信代办处，县政府电话室等机构维持现状。1950年12月，县政府电话室的地方电信由县邮局代管，后接管为地方国营农村电话。1951年11月1日，县邮局、电信代办处及县政府电话室合并，成立漳平县邮电局。

1949年10月，原县邮局辖有杨美墟、新桥、溪南、白沙4处邮政代办所。1950年6月，原属龙岩适中邮局管辖的永福邮政代办所，划归漳平管辖；原漳平邮局管辖的白沙邮政代办所随后划归龙岩管辖。1954年9

月，永福邮政代办所收回自办，设邮政营业处。1955年1月改为邮电营业处。1956年4月改称邮电支局。1956年7月，宁洋县撤销，原宁洋邮电局改为双洋邮电支局，划入漳平邮电局管辖。

1955年至1956年，鹰厦铁路修筑期间，县邮电局为保证党、政、军、企业及支前工作的通信需要，先后在火车站、城口、新桥、党泰和溪南设立邮电分支机构，并在铁路沿线的城口、新桥、城门、钱坂、割坂、卓宅、华口设立流动服务组，为参加筑路的铁道兵、民工等群众提供邮电服务。1958年至1959年“大跃进”期间，漳平至龙岩、至泉州铁路和潘洛铁矿、漳平煤矿、挂山铁矿等17个规模较大的厂矿先后动工兴建，县邮电局先后增设大深、麦园、东坑口、梅水坑、大坑、钱坂、官田等邮电分支机构和吾祠、芦芝的社办邮电所，还在一些基建工地设流动服务组，提供邮电服务。1962年贯彻“调整、巩固、充实、提高”的八字方针，邮电机构有所调整，大深、大坑邮电支局因厂矿“下马”，业务量下降改为邮电所；东坑口、梅水坑、吾祠、芦芝因业务量少，又非农村电话接转中心，先后撤销。当年，县邮电局内设邮政、报话、机线3个生产班组。

1967年3月，因“文化大革命”的动乱，驻军和县人武部对邮电系统实行军事管制，1969年11月，根据国务院、中央军委关于改革邮电体制的通知，县邮电局分为

县邮政局、县电信局两个单位。县邮政局归省邮政局和县革命委员会双重领导；县电信局归县人民武装部管理。1970年1月1日起正式分开办公和营业。分开前的县邮电局辖有永福、双洋、新桥3处邮电支局；火车站、溪南、卓宅（1969年2月由党泰迁卓宅改称）、城口、大深、麦园、钱坂、官田、大坑9处邮电所。县局内设有邮政、转运、报话、机线4个生产班组。

1970年1月，县邮政局迁至县文化馆旧址（现县工商银行），后迁往县总工会（现县总工会宿舍）办公营业。所辖支局、所在原有的12处基础上，将赤水、吾祠、灵地、和平、南洋、拱桥、象湖7个邮政代办所升格为邮政所。县局内设邮政、转运、乡邮投递3个班组。

县电信局仍留在原址（现县公安局派出所），下辖火车站、永福、双洋、新桥、卓宅、大深、溪南、麦园、官田9处电信所。县局内设报话、机线2个班组。

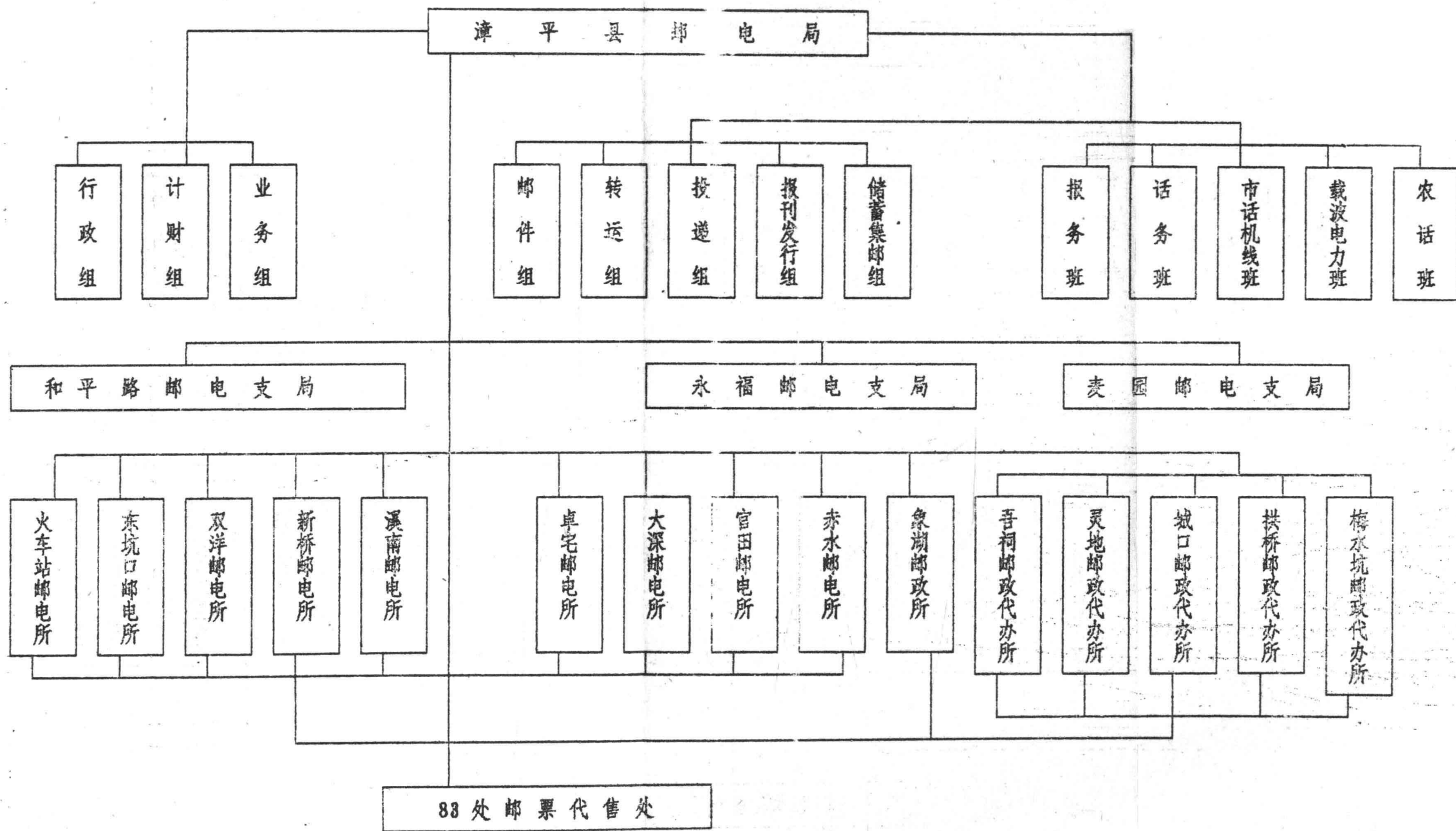
1973年6月国务院发出通知，邮政、电信重新合并，撤除军管，恢复邮电体制。漳平于同年11月28日撤销邮政、电信两局，合并为县邮电局。所辖局、所在原有的基础上，增设梅水坑邮政所，计有20处自办邮电机构。县局内设行政、邮政、转运、乡邮投递、报房、话务、机线、机务8个班组。

1977年至1990年间，因业务量少，先后撤销和平

(1979年1月)、钱坂(1985年3月)、大坑(1987年5月、南洋(1990年10月)4处邮政所；并将拱桥(1977年)、吾祠、灵地(1985年3月)、梅水坑(1986年10月)、城口(1987年3月)5处邮政所降为代办所。1979年市内电话实现自动拨号后，县局的机务班组分为市话机务、载波电力两个班组，其后又将邮政班组分为邮件、营发两个组。1989年3月——1990年3月营发组又先后分为储蓄集邮组、报刊发行组、和平路邮电支局等3个局组。

至1990年底，县邮电局内设行政、计财、业务3个职能组和邮件、转运、投递、报刊发行、储蓄集邮、报务、话务、市话机线、载波电力、农话10个生产班组。并辖有13处邮电支局、所；5处邮政代办所；83处邮票代售处。县境内还设置有实行专业管理的龙岩长途线务站漳平线务段、漳平微波站两个邮电系统直属单位。漳平的邮电服务机构遍布城乡，群众使用邮电方便。

1990年底漳平邮电机构设置情况如下表：



## 第二章 邮电通信

### 第一节 邮政通信

#### 一 邮政网路

漳平地处偏僻山区，高山重叠，道路崎岖。建国前交通极为不便，邮政网路很不发达。新中国成立后，在中国共产党的领导下，随着城乡工农业的繁荣，人民生活水平的提高，加之交通事业的不断发展，全县邮政通信事业也得到飞跃发展。除机构设置增加外，邮路也随之发展，邮运由原来人力肩挑步行逐步改变为列车、汽车、摩托车、自行车运递。1961年后，邮政网路分为：专负邮件运转与交换的“邮路”和专负投送信报的“投递路线”。到1990年底，全县拥有邮路和农村投递路线的单程长度1514公里。

#### (一) 邮路

邮路按管理体制和联系范围，分为省际邮路、省内邮路、市内邮路和农村邮路。漳平没有省际邮路，省内邮路、市内邮路和农村邮路分述如下：

##### 1. 省内邮路

清代漳平主要铺递站有：县前南<sup>20</sup>—黄畲<sup>20</sup>—饭坑<sup>20</sup>—<sup>20</sup>硤头<sup>20</sup>—田尾<sup>10</sup>—南靖的园沙；县前西<sup>20</sup>—舅姑岭

——<sup>30</sup>龙岩的藿村；县前北——<sup>50</sup>九鹏——<sup>20</sup>华安的公馆。宁洋主要铺递站有：县前铺——<sup>20</sup>利溪——<sup>25</sup>公馆——<sup>20</sup>漳平的九鹏；县前铺——<sup>25</sup>半岭——<sup>15</sup>马山——<sup>30</sup>永安的壬田。（线上数字为华里）。

1914年（民国3年），漳平辟有浦南至漳平、漳平到宁洋、漳平至莒溪、龙岩至漳平的步班邮路。1954年有漳平至白沙、宁洋、华安、各溪及武陵安的步班邮路。随着公路、铁路交通设施的建设，1959年辟有龙岩到漳平的汽车邮路，由龙岩邮电局派车押运。1961年7月21日开辟漳平至雁石列车邮路，同年12月15日延伸至龙岩，构成漳平——龙岩的列车邮路，以客车挂邮政车厢运邮。1965年11月21日改为租用客运车厢10立方米装运邮件，由漳平县邮电局派员押运。单程63公里，平均日行程126公里。逐日班。

1953年，因步班邮路无法承担重件包裹邮件运邮，由龙岩发漳平的印刷品、包裹邮件，利用雁石——漳平的民船运邮，形成一个时期的水运邮路，1956年停航。

1976年间，因福州至龙岩的列车变改时间，福州发龙岩方向的轻件邮件改卸在漳平，由龙岩邮电局派汽车运递，形成龙岩至漳平的汽车邮路。1979年6月1日，福州至龙岩恢复轻件邮件运邮，撤销龙岩至漳平的汽车邮路。