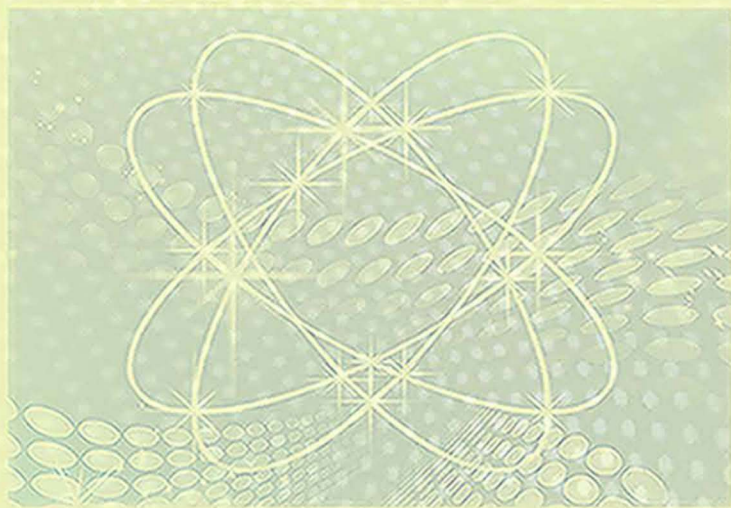


中国护佛神将造像艺术

徐华铛 范兵 编著



同济大学出版社



中国护佛神将 造型艺术

徐华铛 范兵 编著

图书在版 (CIP) 数据

中国护佛神将造像艺术 / 徐华铛, 范兵编著. -- 上海: 同济大学出版社, 2018.5
ISBN 978-7-5608-7491-3

I. ①中… II. ①徐… ②范… III. ①佛像—造像—研究—中国 IV. ①K879.34

中国版本图书馆 CIP 数据核字 (2017) 第 288502 号

中国护佛神将造型艺术

编 著 徐华铛 范兵
责任编辑 那泽民
整体设计  润泽书坊 刘冠初
责任校对 张德胜
出版发行 同济大学出版社
(上海四平路 1239 号 邮编: 200092 电话: 021-65985622)
网 址 www.tongjipress.com.cn
经 销 全国各地新华书店
印 刷 上海丽佳制版印刷有限公司
开 本 787mm×1092mm 1/16
印 章 11
字 数 275000
版 次 2018 年 5 月第一版
印 次 2018 年 5 月第一次
书 号 ISBN 978-7-5608-7491-3
定 价 68.00 元



西方广目天王 四川乐山凌云寺

瑰丽奇谲 威武镇邪（卷首语）

— 中国护佛神将礼赞

中国护佛神将造像是佛教造像中形式最丰富、变化最奇幻的一大种类。护佛神将是佛门的警卫部队，他们的职责是保护佛祖、佛法，使佛门的正常秩序得以运转。值得一提的是护佛神将不仅充当守护佛教的职责，还负责保护众生，具有消除灾难、增添收益、敬老爱幼、降伏鬼魔等四种济世功德。因此，护佛神将在佛教造像中是绝不可少的角色。

护佛神将，也称护法神将，护法神，名类丰富，数目众多，其中最为主要的是“天

龙八部”。天龙八部是佛经中常见的“护法神”，在这八大护法神下面，有威严慑人的四大天王、英武潇洒的韦驮天将、豪气奔放的伽蓝神、肌肉迸张的金刚力士，以及形形色色的二十诸天、八大明王等，个个都有自己独特的神通和法力。他们驰骋活跃在天上、凡间、水中、地下，显示出佛国警卫部队阵容强大、无坚不摧的气势和力度。他们保驾护航，为佛国打造出一片宁静温馨的天地。

“凌云健笔意纵横”，为了充分体现护



天王 浙江普陀山慧济禅寺



西方广目天王 浙江绍兴龙华寺



金刚力士 江苏无锡灵山大佛景区



韦驮 江苏徐州宝莲寺



北方多闻天王 香港黄大仙景区



散脂大将 江苏徐州宝莲寺

佛神将作为维护佛法、震慑妖魔的强大威力，造像艺术家们极尽艺术造型之能事，发挥自己的想象，任己胸臆，对护佛神将进行夸张处理。无论是神将的躯干四肢、骨骼筋肉以至须眉毛发，都显得气势雄健威武、神情激愤猛烈，仿佛内在蕴蓄着无穷的力量，达到了力与美的统一，给人一种屹立不拔的气势，为佛门“警卫部队”增添了新的风采。

艺术的魅力总是在对比中显现出来的。护佛神将的威猛形态和激愤表情，与端庄慈祥、



东方持国天王 江苏苏州西山观音寺



南方增长天王 浙江奉化雪窦寺

敛目文静的神圣佛陀之像互为映衬，相得益彰，使中国的佛像艺术更为多彩多姿。

瑰丽奇谲，威武镇邪。我们赞美中国护佛神将护卫佛国秩序，守住宁静温馨，威武镇邪的精神气韵；更赞美历代和现代造像艺术家们运用自己的巧艺，塑造出这一尊尊雄强威猛，张力飞扬，瑰丽奇谲的神化形象。现在，让我们撩起这本书的帷幕，和您一起登堂入室，去品味一下中国护佛神将造像艺术的神奇风采。



南方增长天王 浙江绍兴龙华寺

目 录

- 009 第一章 天龙八部——佛教中八大护法神
- (一) 天部
 - (二) 龙部
 - (三) 夜叉
 - (四) 乾达婆
 - (五) 阿修罗
 - (六) 迦楼罗
 - (七) 紧那罗
 - (八) 摩呼罗迦
- 017 第二章 二十诸天——护卫佛法的二十位天神
- (一) 大梵天
 - (二) 功德天
 - (三) 辩才天
 - (四) 帝释天
 - (五) 东方持国天王
 - (六) 南方增长天王
 - (七) 西方广目天王
 - (八) 北方多闻天王
 - (九) 日天
 - (十) 月天
 - (十一) 金刚密迹
 - (十二) 摩醯首罗天
 - (十三) 散脂大将
 - (十四) 韦驮天神
 - (十五) 坚牢地神
 - (十六) 菩提树神
 - (十七) 鬼子母天
 - (十八) 摩利支天
 - (十九) 娑竭罗龙王
 - (二十) 阎魔罗王
 - (二十一) 紧那罗王
 - (二十二) 紫薇大帝
 - (二十三) 东岳大帝
 - (二十四) 雷神
- 032 第三章 四大天王——护卫佛寺的四位将神
- (一) 四大天王的演变与装饰
 - (二) 北方多闻天王
 - (三) 东方持国天王
 - (四) 南方增长天王
 - (五) 西方广目天王
 - (六) 四大天王赏析
- 100 第四章 韦驮天——“三洲感应”的护法神
- (一) 韦驮的来历
 - (二) “昙花一现，只为韦驮”的典故
 - (三) 宝杵安放的说法
- 113 第五章 伽蓝神——佛教寺院的守护神
- 122 第六章 八大明王——佛陀、菩萨的忿怒化身
- (一) 不动明王
 - (二) 降三世明王
 - (三) 军荼利明王
 - (四) 大威德明王
 - (五) 大轮明王
 - (六) 马头冥王
 - (七) 无能胜明王
 - (八) 步掷明王
- 128 第七章 金刚力士——佛寺的守门力士
- (一) 中国最早的金刚力士
 - (二) 金刚力士与“哼哈二将”
 - (三) 山门外的金刚力士
 - (四) 四大金刚
 - (五) 八大金刚
- 146 第八章 护佛神将的脸部神韵
- 175 留下神韵 绽放精彩——后记



金刚力士 江苏无锡灵山大佛景区

第一章 天龙八部

——佛教中的八大护法神

天龙八部，为善道八部众生，又叫“龙神八部”，是古印度神话传说中的众神，故又叫“八部众”，是佛教中的八类天神，亦是佛教中最为主要的八大护法神。天龙八部包括八种神道怪物，数量很多，其八部名称亦众说纷纭，一般说法为：一为天部，又叫天众；二为龙部，又叫龙众；三为夜叉；四为乾达婆；五为阿修罗；六为迦楼罗；七为紧那罗；八为摩呼罗迦。大乘佛经叙述，佛向诸菩萨、比丘等说法时，常有天龙八部参与听法。如《法华经·提婆达多品》说：“天龙八部、人与非人，皆遥见彼龙女成佛。”“非人”是形貌似人，而实际不是人的众生。在整个天龙八部众中，以“天部”及“龙部”最为重要，排在首位，所以称为“天龙八部”。

现特推出江苏徐州市城东的“宝莲寺菩提圣莲广场”上的天龙八部铜铸雕像，以飨大家。这组天龙八部铜铸雕像称得上是一项重大的文化工程。

宝莲寺位于江苏徐州市城东的蟠桃山麓，始建于南北朝时期刘宋永初年间（北魏永兴年间），是中国第一座有印度风格的寺庙。

千余年来历经沧桑，几度兴废，2009年动工重修，2012年9月恢弘落成。宝莲寺拥有“八殿两阁一院”，建筑恢宏大气，尽显盛唐风韵。重修后的宝莲寺创下了四项国内第一：七佛殿是国内最大的大雄宝殿，建筑面积2377平方米；殿内藏有长37.5米、高9.5米的南海拜观音壁画，是国内单体面积最大的佛教壁画；通天阁高59.88米，是国内最高的佛阁；供奉着天冠弥勒佛像高39.88米，是国内最大的室内锻铜佛像。广场上的铜雕“天龙八部”，亦是国内少见的佛教护法神造像。

（一）天部

这里的“天”，并不是自然界的天，而是指“天人”或“天众”，即我们认为的“神”。天部即护法的“二十诸天”，包括大梵天、帝释天、四大天王、韦驮、阎王等。佛教中说，欲界有六重天，色界有十八重天，无色界有四重天。“天部”就是生活在各层天的神，他们的生活比人间优胜得多，寿命也长得多。然而，天神并没有超脱生死轮回，仍和人、畜生处在同一个等级上，仍有堕入恶道的可能。二十诸天常被供奉在大雄宝殿两侧，帝

释天是众天人的领袖（图 1-1）。

（二）龙部

龙部又称龙众。龙众中的“龙”，主要生活在水中。作为佛教护法神的龙众有无数，主要有五龙王、七龙王、八龙王、十六龙王等，专管兴云降雨，这与中国的龙王传说十分相似。古印度人对龙非常尊敬，认为水中生物以龙的力气最大，因此尊称德行崇高的高僧为“龙象”。根据古印度神话传说记载，龙是蛇的一种异形，有脚，能够呼风唤雨。



图 1-1 天部 江苏徐州宝莲寺

古印度人以为下雨是龙从天海中取水而洒下人间，这点也和我国古代文化中的神龙很相近（图 1-2、图 1-3）。

（三）夜叉

夜叉又称药叉，即罗刹天。夜叉是佛经中守护正法的鬼族之神，勇敢善战，其首领有“夜叉八大将”、“十六大夜叉将”等。夜叉本义是能吃鬼的神，又有敏捷、勇健、迅猛、轻灵、秘密等含意。在印度神话中，夜叉是一种半人半神模样的小精灵，传入中国后，便成了阴司地狱中众多形形色色的小鬼，负责施行各种刑罚。夜叉有三种：一、在地，二、在空虚，三、天夜叉也。现在人们说到夜叉，常指恶鬼。但在佛经中，很多夜叉受佛的教化后转为护法善神，他们对人类持友善态度，维护众生平安，如夜叉八大将的任务就是“维护众生界”。传说北方多闻天王就是夜叉的头领，率领夜叉神将，负责守护着北俱卢洲（图 1-4、图 1-5）。

（四）乾达婆

乾达婆又称为“香神”“寻香主”，是一位不吃酒肉、只寻香气作为滋养的男性神灵。乾达婆原是一群半神半人的天上乐师，住在地上的宝山之中，有时升至忉利天演奏天乐，善于弹琴，演奏种种奇妙的雅乐。乾达婆身上能发出浓烈的香气，是服侍帝释天的专管奏乐演唱的乐神之一，负责为众神在宫殿里奏发美丽的音乐，多达 6000 多位。乾达婆在梵语中有“变幻莫测”的意思，故魔术师也叫“乾达婆”。香气和音乐都是隐约缥缈，难以捉摸，故海市蜃楼也叫“乾达婆城”。手持琵琶的东方持国天王是奏乐的，相传乾达婆是他的眷属。我国敦煌莫高窟壁画中有



图 1-2 龙部 江苏徐州宝莲寺



图 1-3 龙部 江苏徐州宝莲寺



图 1-4 夜叉 江苏徐州宝莲寺



图 1-5 夜叉 江苏徐州宝莲寺



图 1-6 乾达婆 江苏徐州宝莲寺

大量的飞天形象，其中手持鲜花、璎珞等供品的即是乾达婆。他们在佛面前弹琴演奏时，三千世界皆为震动，堪称佛国的歌舞乐团（图1-6）。

乾达婆同时也是观音二十八部众之一，经文记载其形象为：顶戴八角冠，身如大牛王，或者其他动物的，如马或者鸟，相为赤肉色；左手执箫笛，右手执宝剑，巨大威力相，发髻有焰鬘冠。

（五）阿修罗

阿修罗，原是印度远古诸神之一，容貌丑陋，被视为恶神，生性多疑易怒；好战成名，经常与帝释天争斗，属于凶猛好斗的鬼神。阿修罗权力很大，能力也很大，非神、非鬼、非人，是一种介于神、鬼、人之间的怪物。说它是天神，却没有天神的善行，和

鬼蜮有相似之处；说它是鬼蜮，可它具有神的威力神通；说它是人，虽有人七情六欲，但又具有天神、鬼蜮的神通。关于阿修罗的形象，也有种种说法，归纳起来，他有9个头，1000只眼，2000只手，6只脚，手持阿修罗琴，能弹奏出各种曲调。后来，阿修罗被佛教收为护法神。成了天龙八部中的一员（图1-7）。

（六）迦楼罗

迦楼罗，就是金翅鸟神。在古印度神话中，这是一种类似于鹭的大鸟，两只翅膀张开，就有336万里，鸟的翅膀上有种种庄严宝色，头上有一颗凸起的如意珠。此鸟以龙（蛇）为食，在一日之内可吃下一个龙王以及500条小龙（蛇），可除掉世间各种毒蛇，益于众生。后被佛祖教化，皈依了佛法。中国的神魔小说中，把此鸟说成是在佛爷头上护法



图 1-7 阿修罗 江苏徐州宝莲寺



图 1-8 迦楼罗 江苏徐州宝莲寺



图 1-9 迦楼罗 局部 江苏徐州宝莲寺

的大鹏金翅鸟。密教则将大鹏金翅鸟说成是文殊师利菩萨的化身。因为金翅鸟神一生以毒蛇为食物，体内积蓄着大量毒气，临死时毒发自焚。中国小说《说岳全传》中称岳飞是“大鹏金翅鸟”投胎转世。迦楼罗的形象离不开鸟，有的塑造为鸟形，有的塑造成鸟嘴人形（图 1-8、图 1-9）。

（七）紧那罗

紧那罗译成中文为“疑神”，这是由于他们头上长了角，似人非人，似天非天，有点令人疑惑不定，故名为疑神。紧那罗为帝释天部下，负责演奏音乐，故为音乐神。这类神有男有女，男性紧那罗其貌不扬，马首人身，长于演奏；女性紧那罗则相貌端庄美丽，有一副绝妙的好嗓子，长于歌唱，演唱起来不仅优美动听，而且还会产生魔力。据《大

智度论》说，有五百仙人腾云驾雾，在空中飞行。当时紧那罗女正于雪山天池中洗澡，洗得畅快，不禁唱起歌来。大仙们听到这迷人的歌声，顿时如醉如痴，忘乎所以，道术一下失灵，纷纷从空中栽落尘埃。紧那罗与上文提到的乐神乾达婆各有分工，乾达婆专管演唱俗乐，是流行歌曲演唱家；紧那罗则专门演奏法乐，是专业音乐家。敦煌莫高窟壁画中那些手持各种乐器演奏飞行的，即是紧那罗（图 1-10）。

（八）摩呼罗迦

摩呼罗迦，是大蟒蛇神，人身而蛇头，又称作“地龙”。《首楞严经》认为摩呼罗迦是：此云地龙，亦云蟒神，腹行之类也。由痴愚而感此身，聋呆无知，故乐脱伦。修慈修慧，挽回前因，脱彼伦类也。也就是说，摩呼罗迦是与天龙相对应的地龙，摩呼罗迦没有脚，是用腹部行走的神灵类。由于摩呼罗迦智力较低，无知，反而得道挽回前因，使大蟒神摆脱腹行类的命运，脱胎换骨成为护法神（图 1-11）。

“诸天”就是“诸神”，佛教护法神中提到的“二十诸天”，原先是古印度婆罗门教和印度民间神话中惩恶护善的二十位天神，又可称为“诸天鬼神”，后来被佛教吸收，成了护持佛法的天神。

“二十诸天”是“天龙八部”的首部，称为“天部”或“天众”。“天龙八部”在构成部与部之间的质与量上悬殊，其中最重要的就是“天部”。天部中的所谓天，就是住在天上的天神。这些天神是印度古代神话中的神祇，佛教造像中经常提到的“四大天王”“韦驮天神”“金刚密迹力士”等护



图 1-10 紧那罗 江苏徐州宝莲寺

法神便在这个天部中。至今，佛教寺院每年农历元月初九都要举行供佛斋天法会，祭祀二十诸天，民间俗称拜天公。佛教徒虽不皈

依诸天，然而仍礼敬诸天，这是因为诸天归命于佛，且奉行正法，修诸善业之故。