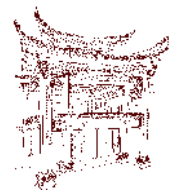


从物象到
意象



从物象到意象——具有通识意义的建筑画图示演绎

凌霞 / 著

四川美术出版社

——具有通识意义的建筑画图示演绎

凌霞 / 著

CONG WUXIANG DAO YIXIANG

JUYOU TONGSHI YIYI DE JIANZHUHU TUSHI YANYI

四川美术出版社

从物象到

福一意象

CONG WUXIANG DAO YIXIANG

——具有通识意义的建筑画图示演绎

凌霞著

JUYOU TONGSHI YI DE JIANZHUYU TUSHI YANYI 四川美术出版社

图书在版编目 (CIP) 数据

从物象到意象：具有通识意义的建筑图示演绎
/ 凌霞著. — 成都：四川美术出版社，2017.9
ISBN 978-7-5410-7652-7

I. ①从… II. ①凌… III. ①建筑画—绘画技法
IV. ①TU204.11

中国版本图书馆 CIP 数据核字 (2017) 第 236778 号

从物象到意象 / 具有通识意义的建筑图示演绎 凌霞 著

出品人 马晓峰
责任编辑 张大川 王富弟 唐彦
画册策划 木兮工作室
装帧设计 张大川 李震林
责任校对 周冰
出版发行 四川美术出版社
成都市锦江区金石路 239 号
成品尺寸 185mm×260mm
印张 6.25
图片 178 幅
字数 130 千字
印刷 四川新财印务有限公司
版次 2017 年 9 月第 1 版
印次 2017 年 9 月第 1 次印刷
书号 ISBN 978-7-5410-7652-7
定价 80.00 元

■ 版权所有·翻印必究
■ 本书如有缺页、破损、装订错误，请寄回印刷厂调换
■ 如需购本书，请与本社邮购组联系
电 话：(028) 87734383 邮政编码：610071

本书得到西南民族大学《具有通识意义的建筑画表现教学研究》
教改项目 (项目编号 2013YB31) 经费支持

前言

——具有通识意义的建筑画图示演绎

这是一部关于建筑画思维及表现方法的书，是对建筑绘画的图示语言和建筑画表现技法的思考，贯穿了建筑画从物象到意象，从灵感闪现到跃然纸上的全过程，以此来提高建筑、规划与环境设计等相关领域专业人员的设计水平，并通过案例和参考资料来完善读者对建筑画及其表现手法的认知。本书的另一大特点是具有通识意义，我们打破对建筑、环境艺术、景观、规划的专业划分界限，以“建筑画”的概念贯穿始终，借此提供一种从构思到表现，从写生手绘到总体表达的思路。

本书介绍了写生和建筑表现画的目的、意义和表现特点，对现代建筑画从物象到意象的图示生成过程进行了深入浅出的讲解，并通过实例讲解了建筑画从写生到效果图的意境营造和艺术情绪表达。我们例举了面对场景写生时不同的绘画表现技法，从选择视角到构图、光影，再到色彩调式的操作流程进行整体的介绍，使读者对建筑画的完整创作过程有较好的把握。本书分章节阐述了建筑画的美学原则，强调了对建筑画画面的主观调整与构图形式美的追求。最后探索了在数字媒介时代背景下的建筑画形式整合，强调了建筑画中电脑绘画与手绘技法结合的重要性。设计初学者通常需要面对电脑绘画工具的选择，以及手绘如何结合电脑表现的问题。写生技法是建筑画训练的一个组成部分，但是如何与效果图衔接，以及与计算机辅助设计衔接至今还一直被忽略，这也是本书撰写的初衷。书中介绍了三个建筑画的案例，对这三个场景进行了有针对性的绘画实践，分别是成都传统街道宽窄巷子，汉族传统古镇柳江和川西地区藏式民居建筑室内测绘。

亚里士多德认为，实践智慧是所有知识中最重要的一种，它决定了你如何运用其它知识，也就是如何从职业的角度良好地运用知识。实践智慧以价值观为主，并超越了分析性和科学性知识，以及技术性智慧。本书中精选了许多建筑画佳作，汇集了不同风格和手法的建筑画作品，所选的建筑画涵盖了设计的各个阶段，将给学习设计的读者以很好的启迪。本书适用于建筑学、城市规划、室内设计、风景园林等相关领域的专业人员或爱好者进行参考。

目录

第一章 具有通识意义的建筑画	01
第一节 建筑画的概念.....	01
第二节 建筑画的发展.....	01
第三节 建筑画的价值.....	02
第四节 建筑画的表现特点.....	06
第五节 界画.....	06
第六节 具有通识意义的建筑画.....	10
一. 绘画是设计师最重要的工具.....	10
二. 建筑画中造型规律的通识性.....	11
第二章 物象的提取——写生	13
第一节 建筑写生与建筑画.....	13
第二节 建筑写生与设计表现.....	15
第三节 写生的目的性.....	17
一. 提高形象化思维的能力.....	17
二. 记录生活的有效手段.....	19
三. 用写生记录灵感.....	19
四. 深入感知细节.....	20
第四节 从写生到表现实例研究——以柳江为例.....	21
一. 柳江古镇风貌.....	22
二. 在山水画卷中写生.....	23
三. 从写生到设计表现.....	25
第三章 意象的生成——建筑画	28
第一节 建筑画的主观性与个性风格的选择.....	28
第二节 建筑画的精神性与艺术情绪表达.....	31
第三节 画面的主观调整与构图.....	33
第四节 建筑画的画面形式美.....	35
一. 空间与视角.....	36

二 . 尺度与比例	38
三 . 对称与均衡	40
四 . 透视与景深	41
第五节 画面色调的形成.....	43
一 . 色相调式构成	44
二 . 冷暖调式构成	45
三 . 鲜灰调式构成	46
四 . 明暗调式构成	48
第四章 借鉴传统绘画的建筑画创新	51
第一节 建筑画对界画的借鉴.....	52
第二节 建筑画对中国画的借鉴.....	55
第五章 数字媒介背景下的建筑画形式整合探索	61
第一节 新的视觉交流方式.....	61
第二节 手绘的重要性.....	64
第三节 整合传统媒介和数字媒介的互补功能.....	66
第四节 对手绘的优化.....	68
第五节 对 Sketch Up 软件生成图像的优化.....	71
第六节 对 3DS Max 软件生成图像的优化.....	75
第七节 对 photoshop 软件合成照片的优化	77
第八节 对 CAD 软件生成图像的优化	77
第九节 藏区建筑室内测绘实例	82
第六章 结语	92
致谢	94

第一章 具有通识意义的建筑画

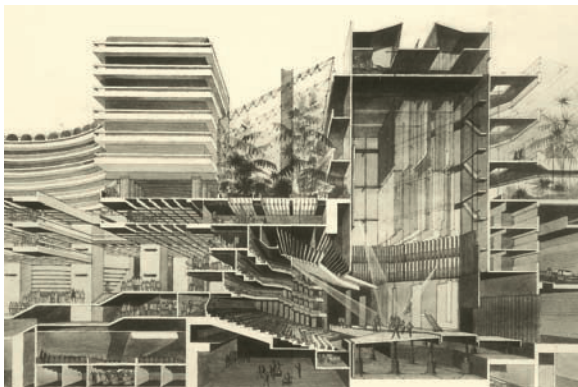
第一节 建筑画的概念

建筑画可以从两方面来理解，凡是以建筑为表现内容的绘画作品，从广义上我们都称之为建筑画，涵盖了建筑设计效果图，建筑设计草图以及建筑写生等。建筑写生以建筑为绘画主题，因此属于建筑画范畴。而从狭义层面而言，我们把建筑效果图或者建筑设计表现图称之为建筑画，特指在从事建筑设计的过程中，建筑师用以表达设计理念的图像。在此，建筑画是传达建筑设计师设计意图的工具。

建筑画当中的“画”顾名思义就是包含着作者感情和意图的作品，是有一定内涵的艺术品。不同于语言、文字等表达方式，建筑设计当中的建筑画是设计师体验的转移。参与建筑设计和生产的各方人员都可以通过建筑画考察、评价这个设计方案，是能够让人感受到设计意图和空间艺术的作品。建筑画不仅应该准确表达建筑的风格、形态、材质，更应该有艺术上的追求，做到以形写神、形神兼备。因此，一张好的建筑画不仅要满足设计师和客户的沟通需要，也要能够给欣赏者带来美的感受。

第二节 建筑画的发展

建筑的历史，就是人类创造空间的历史，建筑空间是人的庇护所，自从



建筑设计图

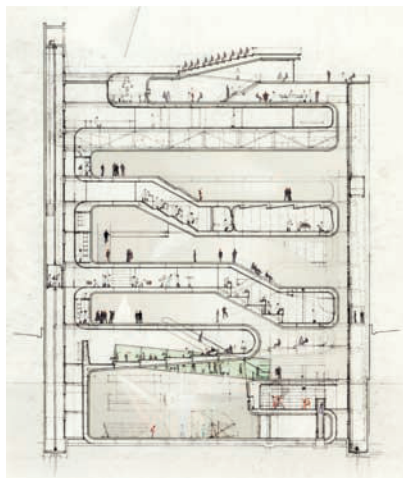
有人类活动以来，就有了建筑。人们用各种方式创造建筑，体会建筑的功能和价值，建筑也就变成了人们日常生活的一部分，成为人们用智慧创造和修饰的事物。随着绘画的产生，人们一方面用画面认知和记录环境，另一方面

利用绘画想象创造环境，出于对美的追求，随后便产生了设计。设计是对原有状态和要素打破重组的过程，随着建筑设计的产生，以环境和建筑为对象的绘画开始跟设计紧密结合，成为设计师思考和表达的最重要的手段。



建筑表现图 B·麦卡伦

在西方早期，建筑画最开始被运用于对建筑的记录和总结。起初，古代西方的建筑设计都是由工匠直接在地上钉木桩作为设计依据。后来，工匠们用绘画的方式记录下建筑的营造方法、建筑装饰细节、各个构件的比例与尺度、室内陈设中的图形和浮雕等。这些记录性绘画被作为资料收藏和流传，成为建筑设计师思想的源泉。中世纪时的画家们创造了透视学，从此在绘画中建立了二维与三维空间的联系。透视原理提供了完整和实用的理性思维，人们利用这些原理形成了成熟的绘画表达方式。文艺复兴时期的艺术家们扮演了科学家的角色，不断地在绘画中总结透视的方法，归纳了大量的透视理论，这些绘画革命为工业化时代的设计需要做了铺垫。其后，工业革命带来了社会化大生产，绘画开始大量应用于设计，这时大量的生产需要促使了新产品或建筑的不断产生，现代建筑设计也从中脱胎而出。而建筑手绘表达也成为建筑设计师的专业必备技艺，并在教学体系中占有重要地位，这就是西方建筑画的演变流程。



表达功能的建筑画

第三节 建筑画的价值

建筑画的功能可以分为两点：一是对建筑及其外部场景的记录，主要形

式是对建筑和场景的写生，作为记录的建筑画是画家对外部空间体验的转移。画家利用手绘的方式记录观察到的环境，为创作的过程积累素材，汲取灵感。第二个功能是对建筑设计的表现，具体表现形式为建筑设计草图、表现图等，建筑师利用建筑画来表达自己的设计理念，塑造建筑与环境形象。在建筑与环境的设计的过程中，建筑画既是设计语言又是交流工具，并且展现了设计师



模拟实景的室内设计表现图 宋钰超

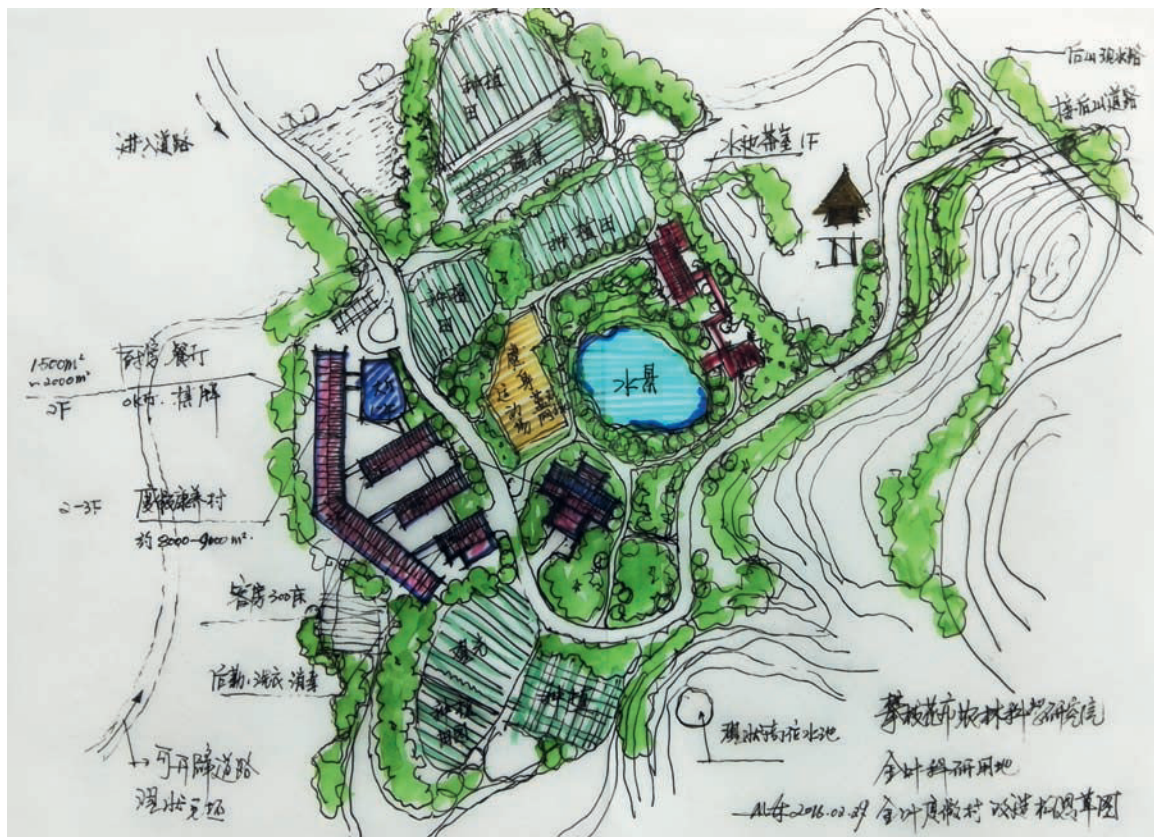


龙门古镇设计鸟瞰图 毛刚 李岳岩

的思考过程，在设计领域起着举足轻重的作用，因此，建筑表现图纸和建筑物一样是建筑师的劳动成果。

无论是东方还是西方，绘画一开始都是以平面的形式出现，即不存在准确的透视关系。在出现成熟的透视理论以前，各种类的绘画都没有进深感，这些不成熟的建筑画是人类对平面和空间关系进行探索的第一步，当人们第一次用建筑画这种平面图形来表达空间关系的时候，建筑画就成了平面与空间之间过渡的载体。人们开始通过平面来描述、组合、修饰空间，又通过空间来完善、整合平面，因此建筑画就是平面和空间关系的物化表现。我们可以根据建筑画的不同功能，区分认知性图像、概念性图像、抽象画图像、具体化图像、象征性图像、表现图等不同的画面类型。

建筑及其周边环境具有满足人类精神需求的作用，不同的空间能够以其



规划设计构思草图 毛刚

不同风格的艺术外形产生感染人的环境氛围，能够带给人精神上的影响，而建筑画就是这种影响首当其冲的表现形式。在没有实物的情况下，人们通过阅读建筑画来判断建筑的精神性格。故许多建筑画都会画上人，以体现人的尺度。在这一层面，建筑画帮助人们建立与建筑的想象，使人们了解、感知或者创作出建筑，从这个意义上讲建筑画能传达出建筑的精神性格。

在建筑设计中，建筑画的视觉形象给人想象的空间，这是绘画者思维方式的表达。将思维图像化是设计师与画、纸等其它媒介上的形象对话的过程。图像的表达可以刺激想法，使人们有目的地改变思维方式，增加创造力和想象力。所以建筑画更益于加深人们对建筑的理解，影响着人们对建筑的思考。

人和人之间的相互交流是人活动的基本形式，设计工作也包含着广泛的信息交换和灵感交流。当前建筑设计已经发展出十分细致详尽的表达方式时，

作为设计的交流工具，建筑画能够起到分析解决问题，辅助开展工作，和业主或参与合作各方的交流等作用，建筑画在设计方案中成为中间角色，与语言文字共同组成设计方案并协助实现与人的交流。

第四节 建筑画的表现特点

建筑画与绘画艺术有所异同，绘画思想决定画面内容，绘画内容通过不同的绘画手段来表现。虽然建筑画与绘画艺术都能表达设计师和艺术家的创作思想，表现空间形态。但其区别在于绘画艺术能随心所欲地展现艺术家的思想，对生活的感受，绘画语言可以是具象的，也可以是抽象的，可以很直白，也可以很隐晦。但建筑师所画的建筑画是思维、艺术与技术的结合，这要求设计师在表达设计思想的同时，不能忽视建筑自身构成的语言，这也是建筑画要表达的内涵之一。

建筑画有鲜明的主题性，即表现对象的主题性。建筑画的描绘对象是以建筑为视觉中心，构图布局以建筑为重点整合画面，重点表现建筑的空间、结构、装饰、光影等，具有较强的主题说明性。

设计理念的表达和建筑空间的记录是绘制建筑画的本质目的。画出建筑材料的质感、体型转换、光影层次、表面色泽等各种客观形态因素是建筑画的主要任务。建筑画应该准确表达出描绘对象的体量关系，与周围建筑环境的依托关系、内部结构转折、空间比例等。好的建筑画让人对建筑空间产生清晰的视觉认知，并准确理解建筑与周边环境的关系。

在优秀的建筑画中，设计师十分注重对细节的深入和修饰。设计师通过对建筑色彩和光影的细腻表现，加之对建筑体量、空间的着重刻画，都可以很好地深化建筑画的层次，使画面内容更加丰富和立体。当然细节的丰富不等于画面的复杂，而是应该做到每一个小体块、小线条都要做到有理有据，使每道光影和转折都做到精确优雅。即使是对于简略的建筑草图而言，对细节的深入，也体现在它的每一笔都要留下思考的痕迹。

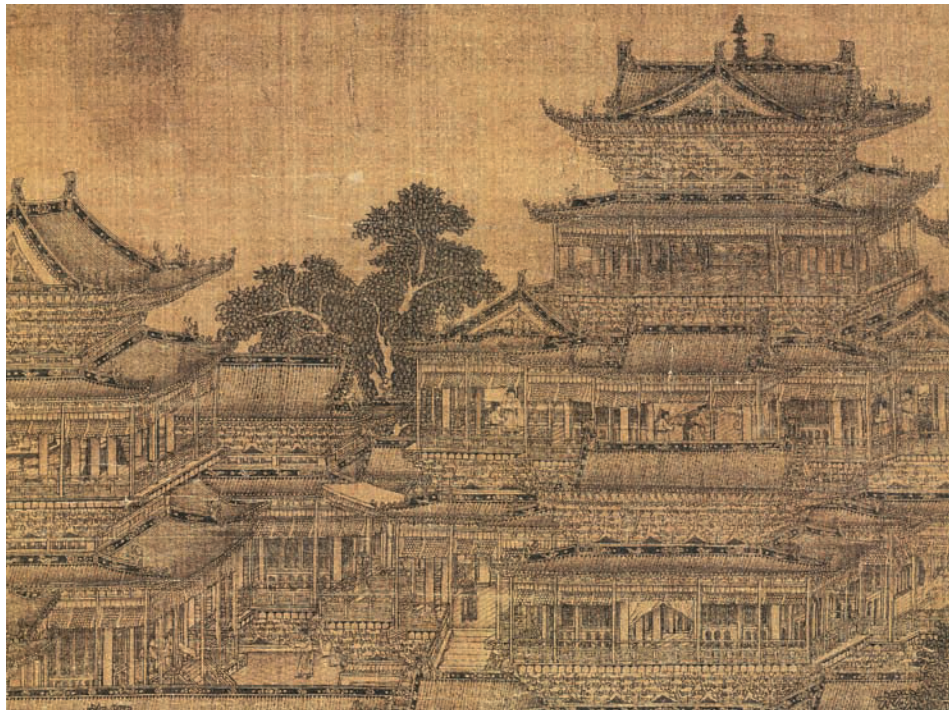
第五节 界画

建筑画与绘画一样有东西方两大表现形式，西方艺术源自于思辨哲学，



重写实。东方艺术来自于混沌哲学，在乎写意、传承、移情。这两种不同的艺术语言形成了人类艺术的多元化特征，而东西方的建筑画的表现语言也和绘画如出一辙。

在古代中国，建筑画以“界画”的形式存在于绘画作品中。界画在作画时使用界尺引线，故名“界画”，是中国画中很有特色的门类。界画发源于



五代郭忠恕 《明皇避暑宫图》细节

山水画，在历代皇家宫苑的建设中逐渐得到应用，并广泛存在于中国画艺术当中。

古代中国界画包涵了制图和绘画两方面的含义，在功能上既有美学意义上的欣赏功能，也有作为营建工程图纸之用。我国在秦朝时界画就作为建筑画进入工程所用，其创作宗旨就是工整写实、造型准确，在表现手法上既有写实画的严谨细密，又重视意境的传达。界画代表了中国古代建筑工程设计图示语言的内涵——技术与艺术的完美结合，体现了中国古人的智慧。留存于世的界画很好地向后人展示了当时中国社会的发展水平、审美情趣以及精神追求，具有很高的史料及艺术价值。历朝历代界画不断演绎发展，都有名师名作出现。如五代郭忠恕的《明皇避暑宫图》，借助尺规画的亭台楼阁等大型建筑，所表现出的建筑风格和考究程度极为成功，乃至今日仍被后人作为研习、赏鉴的典范。在宋朝时，界画表达已极其细致。著名的北宋张择端的《清明上河图》代表了当时建筑画的最高水平，具有很高的美学价值，作为当时的城市风景民俗图，也具有极高的学术研究价值。

时至今日，界画的风格和对意境的传达仍可对我们有深刻的启示。有中



五代郭忠恕《明皇避暑宫图》

国特色的山水画与建筑画融合能够产生不同的意境和情趣，建筑设计作为源自西方的技艺，在传统建筑画教育中，基本承袭了西方的表现方法。中国传统风格的建筑绘画——界画，其固有的元素和优点值得我们重视，所以在当今的建筑画表达中，我们应重视发挥中国画风格，使建筑画的表达更为多元化。

第六节 具有通识意义的建筑画

一. 绘画是设计师最重要的工具

美国建筑师赖特说过：“建筑是人类心灵的语言。”建筑设计与城市规划、风景园林、室内设计等领域塑造着人们日常生活的空间。设计师通过绘图将他的思维状态、动机等表现出来，逐渐形成完整的设计，设计师还通过绘画进行设计沟通交流、通过绘画解决问题。在现代设计中，说绘画贯穿于设计的全部过程并不为过，绘画无疑是设计师最重要的工具。建筑绘画是设计师用来表现自己的想法的最重要的形式，可以说是设计的起源和动力，是观察好和发掘周围环境的不可缺少的手段，是一种承载了想法和观念的视觉语言，因此，建筑画具备将建筑师与他的想象空间连接起来的作用。

建筑画是计划工作的一项创造性方法，最早作为工匠手艺转变为绘图术，并在工业化时代转变为我们所选择和接受的特殊形式——设计图。建筑画是孕育设计意图的手段，借以促发设计师内心的灵感，是一个从无形到有形，从想象到具体将思维物化的过程，在这个过程中建筑画记录和展现了一个复杂的创造性思维的过程。设计是一个循序渐进，往复修改的过程，从想象到具体将思维物化的过程中，设计师需要利用设计表现图将设计构思迅速、清晰地表现出来。记录在设计过程中出现的灵感和思考的重点，供自己反复推敲斟酌。另一方面，设计表现图也是沟通工具，给客户、生产、销售等各类人员展示设计师的设计意图，更快捷、流畅地进行协调沟通，从而实现预定的设计构思。

建筑设计环节贯穿着构思、分析、交流、论证、修改到完成的过程，也是抽象思维转向形象思维的过程，而这些所有的环节都由建筑画贯穿其中。对建筑师而言，绘图不仅仅是表达思想的便捷工具，而且对思想和解决问题的创造过程来说，也是密不可分的一部分。建筑画作为搜集素材、记录灵感、表达创作意图的重要手段，成为了建筑、规划、景观、室内设计等相关设计

学科的必修课。也可以说，建筑画的表达能力可以直观地反映设计师的职业水平，能够准确地衡量其设计能力的高低。建筑设计中的平面图、立面图和透视图是空间设计的表达语言，是执行和实现图纸中所设计的空间样式的重要媒介。构筑物的建成也是利用了平面化的表达方式去实现空间形态，设计者正是运用了建筑表现图的这一特点，实现了设计“语言”的交流。从中可以看到，快捷、自如的建筑画表现技法是设计师表达设计意图最直接的、最有效和最重要的手段，表现技法作为表达设计创新思维的工具对设计师的重要性不言而喻。

二. 建筑画中造型规律的通识性

雅各布·布罗诺夫斯基曾指出：有创造力的科学家对探索和发展思路的兴趣甚于建立固定不变的“真理”。建筑画是建筑设计师将设计意念传达给他人的一种形象的语言，是设计师通过绘画的表现手段，充分而准确地表达设计意念，使设计构思形象化和视觉化的图示语言。这也是建筑、规划、室内设计工作者必须掌握的一项基本技能，由于专业的不同，在画建筑画时的目的、方法和心理状态也不同。虽然说专业不同在表现内容上会各有侧重，但在艺术造型规律上也有通识性。

建筑画是一门工程技术与绘画艺术相结合的综合性学科，是研究和表现建筑美的绘画艺术，是建筑艺术和绘画艺术的交叉学科。一幅优秀的建筑画，不仅需要客观地刻画建筑，真实地展现建筑，还需要对画面进行艺术的处理，使作品富于艺术魅力和感染力。这种将物象转变为建筑图示的创作过程，是通过艺术家对物象形态的取舍和组合、色彩的感悟和配置、技法的选择和运用等来构成有秩序感和形式美感的画面。

由于表现内容上的侧重点不同，建筑画在表现形式上主要有两种倾向：一种是强调建筑物的客观性和内在的逻辑性，以表现建筑的结构和形象为主，是对建筑和结构的记录。另一种则注重展现设计者的主观感受，力图表现设计者对环境和建筑的感受，是一个设计师创造性思维的物化表现，这类建筑画表现的是建筑概念而不仅是建筑的“形”。

不管是哪种类型的建筑画，其表现技法都是以绘画透视法为基础，在美的形式法则下，凭借绘画的表现规律和原理将环境的形态、材质、色彩、光影以及环境气氛等预想效果进行综合地客观表现，以此来描绘构想中的环境