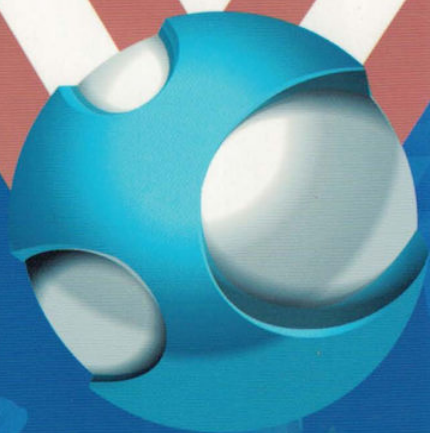


一书在手，升本无忧

专升本英语 实用教程

李海燕 编著



作者微信公众号

强翻外语小课堂



关注强翻小课堂

适合**专科生**学习或考试使用
尤其适合参加山东省**专升本考试**的学生使用

 机械工业出版社
CHINA MACHINE PRESS

专升本英语

实用教程

李海燕 编著

图书在版编目 (CIP) 数据

专升本英语实用教程 / 李海燕编著. —北京: 机械工业出版社, 2018. 6
ISBN 978-7-111-60458-7

I. ①专… II. ①李… III. ①英语-成人高等教育-升学参考资料 IV. ①H319.39

中国版本图书馆 CIP 数据核字 (2018) 第 148646 号

机械工业出版社 (北京市百万庄大街 22 号 邮政编码 100037)
策划编辑: 孙铁军 责任编辑: 苏筛琴
责任印制: 张博
三河市国英印务有限公司印刷

2018 年 7 月第 1 版·第 1 次印刷
184mm × 260mm · 25.25 印张 · 443 千字
0 001 - 4000 册
标准书号: ISBN 978-7-111-60458-7
定价: 48.00 元

凡购本书, 如有缺页、倒页、脱页, 由本社发行部调换

电话服务

网络服务

服务咨询热线: 010-88361066

机工官网: www.cmpbook.com

读者购书热线: 010-68326294

机工官博: weibo.com/cmp1952

010-88379203

教育服务网: www.cmpedu.com

封面防伪标均为盗版

金书网: www.golden-book.com

前 言

《专升本英语实用教程》是一本集语法、词汇、阅读、写作、翻译等专项训练于一体的综合教程。本书的编写目标是为大学生介绍英语学习的策略和方法，指明重点、解决难点、阐释疑点、扫除盲点，并集知识传授和方法点拨于一体，既授之以“鱼”，又授之以“渔”，使学生少走弯路，达到事半功倍的效果。本书不仅可以帮助参加各级各类考试的考生，尤其是大学专科层次的考生更好地备考，还可以作为广大读者巩固课堂知识的课外自学用书，与目前使用的《新视野大学英语》等教材配套使用。本书在正式出版之前，已在山东潍坊科技学院 2010 级进行了试用，本书以极强的实用性受到广大师生的欢迎和认可。

本书以《山东省高职高专英语应用能力考试大纲》为指导，结合英语教学的实际情况，在对历年专升本考试试题及权威资料进行认真研究的基础上编写而成。全书由六部分构成：**第一部分为考试大纲、样题及详解**，介绍专升本英语考试要求及考试构成，深度透析真题，帮助考生准确把握考试难度、题型构成与发展变化；**第二部分为语法、词汇知识及练习**，详细讲解专升本考试涉及的语法和词汇，并配有专项训练；**第三部分为阅读理解及练习**，帮助考生提高阅读能力和解题技巧；**第四部分为翻译知识及练习**，帮助考生提高翻译技巧，增强英汉互译的能力；**第五部分为写作知识及练习**，帮助考生更好地了解应用文写作格式；**第六部分为专升本英语词汇必备**，主要涉及专升本英语考试常用词汇，配有汉语注释，帮助考生记忆。

本书的特点：

名师主笔：本书编者是多年从事英语课堂教学的一线教师，熟悉考试大纲和考生的需要，深谙考试命题的原则、思路和最新考试动态，经过精心研究，编写出了这本高水平的教材。

内容权威：本书紧扣考试大纲，结合多年命题研究经验编写而成，具有很强的权威性、实战性和针对性。

体系新颖：本书将大纲要求、考试要点、强化训练等巧妙地结合在一起，大大方便学生复习。其重点内容突出、知识脉络分明、条理清楚，便于学生全面复习，重点把握。

知识全面：本书在编写的过程中特别注意了各个章节的协调和衔接，既注重知识的全面系统，又注重其实用性。力求章章完美，节节优秀，做到了知识点不多、不重、不漏。

同步训练：本书在知识讲解过程中，设计了大量的同步专项训练，便于知识的学习和巩固。

本书得以出版要特别感谢给予支持和帮助的潍坊科技学院的同事们和济南师范大学的老师们。

由于写作经验有限，书中难免有疏漏和不足之处，欢迎广大学者、老师和同学提出批评意见和宝贵建议。

编者

2018年4月

目 录

前 言

第一部分 考试大纲、样题及详解	1
第一章 考试概述	2
第二章 考试大纲	4
第三章 样题及详解	7
第二部分 语法、词汇知识及练习	27
第一章 语法结构	28
第一节 时态	28
第二节 被动语态	36
第三节 复合从句	41
第四节 虚拟语气	70
第五节 非谓语动词	81
第六节 情态动词	116
第七节 形容词、副词	122
第八节 倒装、强调、反义疑问句	130
第九节 主谓一致	140
第二章 语法专项练习	149
第三章 词汇知识	158
第一节 词汇考查重点	158
第二节 英语词汇构成法	160
第四章 词汇专项练习	164
第五章 语法、词汇综合练习及答案详解	180
第三部分 阅读理解及练习	203
第一章 阅读理解概述	204
第二章 提高阅读能力	205
第三章 提高解题能力	208

第一节 提高辨别信息的能力·····	208
第二节 提高检测、归纳、概括的能力·····	211
第三节 提高逻辑推理能力·····	217
第四章 阅读理解专项练习·····	224
第四部分 翻译知识及练习 ·····	265
第一章 英汉翻译概述·····	266
第一节 英汉翻译的基本程序和方法·····	267
第二节 英汉翻译基础知识与技能·····	269
第三节 英汉翻译中的常用技巧·····	271
第四节 长句、难句的翻译·····	275
第二章 汉译英专项练习·····	283
第三章 英译汉专项练习·····	288
第五部分 写作知识及练习 ·····	297
第一章 写作概述·····	298
第二章 应用文写作及范文·····	300
第三章 常见文体写作及范文·····	318
第四章 作文专项练习及范文·····	331
第六部分 专升本英语词汇必备 ·····	351
专升本必备系列：英语高频词组（一）·····	352
专升本必备系列：英语高频词组（二）·····	360
专升本必备系列：英语近义词、形近词辨析·····	376

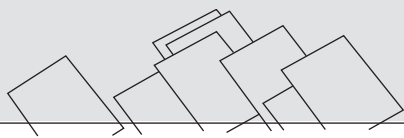
第一部分

考试大纲、样题及详解



第一章

考试概述



自 2011 年起，山东省普通高等教育专升本考试取消了学分互认专升本考试（即校内专升本），此前已把跨校类专升本考试及面向社会专升本考试统一为普通专升本考试（含师范类和高职类），在每年 12 月份或次年 1 月份举行全省统一考试。考试科目分为公共课和专业综合课两种：公共课包括公共英语（英语专业考生考大学语文）和计算机（计算机专业考生考高等数学），每门考试科目成绩为 100 分；专业综合课根据考生报考的专业由主考院校确定，每门成绩满分不超过 150 分。其中，公共课为统考科目，实行全省统一命题、统一阅卷，并规定最低控制分数线。达到分数线的考生，方可进入录取序列。

山东省专升本英语考试的命题主要依据教育部颁发的《高职高专教育英语课程教学基本要求（试行）》（以下简称《基本要求》）进行，同时根据省内考生在公共英语方面的实际能力以及招生录取工作的具体情况，对每年的题型及难度做出调整。由于大纲颁布距今已有 10 年时间，其规定难度已无法对学生的英文水平进行全面准确的考查，加上历年来命题过程中对具体题型不断进行调整，实考试题的题型构成也有了较大变化。因此，考生需要重点关注以往几年山东省专升本英语考试的真题，以便清晰把握考试的题型构成、难度系数以及考查重点等。

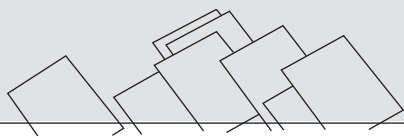
目前，山东省专升本公共英语考试的具体题型构成根据实际情况调整如下：考试基本题型保持听力理解（Listening Comprehension）、词汇用法和语法结构（Vocabulary and Structure）、阅读理解（Reading Comprehension）、翻译（Translation）、写作（Writing）五部分不变。其中听力部分包括的题型有简短对话（Short Conversations）、长对话（Long Conversations）、短文听力（Short Passages）和听写填空（Spot Dictation）四种。每年从中选取三种或四种题型进行考查，分值为 20 分。词汇与语法结构部分取消了大纲样题中 A 节对词性转换的考查，仅保留了 B 节单项选择题，同时在单选题中增加了对词汇搭配、词义辨析的考查。词汇与语法结构部分目前一般为 30 题，分值为 15 分。阅读理解部分的题型包括阅读选择题、阅读简答题、业务交际英语理解三种，每年从中选取两种或三种题型进行考查，分值为 30 分。翻译部分仍然包括英译汉、汉译英两部分，共 10 题，分值为 20 分。其中 A 节英译汉部分的英文句子不

再完全出自试题的阅读理解文章，部分句子来自试题之外。写作部分的要求有所提高，词数由大纲中的规定不低于 80 词提高到不低于 120 词，体裁和题材均有较大的扩展。目前的考查形式有书信、标题作文、提纲作文等，分值为 15 分。

随着各院校英语教学水平的不断提高，近年来参加专升本考试的考生英语能力有了较大提高，试题的难度也逐年增大。目前试题难度已远高于大纲样题的难度，大体介于高等学校英语应用能力考试 A 级（PRETCO-A）与大学英语三级（CET-3）考试之间。这一难度能够比较好地反映出考生的实际英语水平，较好地控制了过线学生人数，实现了选拔优秀学生进入本科阶段学习的目标。同时，考试整体难度的增加，也反映在对考生词汇量的要求上。目前在山东省的专升本考试中，公共英语方面要求学生达到的词汇量大约在 3 800 词左右，也已超出大纲中规定的 3 400 词的上限。

第二章

考试大纲



山东省高职高专英语应用能力考试大纲

山东省教育厅高等教育处审定

一、总 则

教育部颁发的《基本要求》指出：“语言测试在考核英语知识的同时，应着重考核学生实际运用语言的能力，要做到科学、公平和规范。”同时指出：“考虑到目前学生入学英语水平的差异，教学和测试分 A、B 两级。”山东省高职高专英语应用能力考试大纲就是根据这一要求而设计的。鉴于我省实际情况，目前，山东省高职高专英语应用能力考试的内容以《基本要求》所规定的 B 级内容为主。待条件成熟后，再进行 A 级的统一考试。这种考试属于尺度参照性考试。

高职高专英语课程的教学目的是：“经过 180 ~ 220 学时的教学，使学生掌握一定的英语基础知识和技能，具有一定的听、说、读、写、译的能力，从而能借助词典阅读和翻译有关英语业务资料，在涉外交际的日常活动和业务中进行简短的口头和书写交流，并为今后进一步提高英语的交际能力打下基础。”整个教学过程遵循“实用为主，够用为度”的原则，“强调打好语言基础和培养语言应用能力并重；强调语言基本技能的训练和培养实际从事涉外交际活动的语言应用能力并重。”“目前要特别注意加强听说技能的培养。”为此，本考试主要考核学生听和读的理解能力、翻译与写作的应用能力，同时也对词语用法、语法结构的掌握程度进行考核。

本考试目前只进行笔试。但为了贯彻《基本要求》的精神，我们把客观性试题和主观性试题的比例做了较大调整，有原来的 7:3 调整为 5.5:4.5，考试时间为 120 分钟，满分为 100 分。

二、应考对象和考试要求

考试对象为高职、高专、五年一贯制高专和成人专科修完 220 学时英语课程的学生。他们应掌握 3 400 个单词和一定数量的词组的意义及基本用法，应具有实际运用语法的能力，能够阅读和翻译一般题材和涉外业务的文字材料，能够听懂一般的对话和短文，并能写简单的关于日常生活的短文和业务应用文。

三、考试内容

B级考试的内容以《基本要求》的四个附表，即交际范围表、语言技能表、语法结构表、词汇表为依据。考试包括五个部分：听力理解、词语用法和语法结构、阅读理解、翻译和写作。全部题目按序列统一编号。

第一部分：听力理解 (Part I Listening Comprehension)

共20题，考试时间为15分钟。这一部分包括3节。A节 (Section A) 共5题，每题含一组对话，共两句，读一遍，对话后有一个问句。B节 (Section B) 读一遍，共5题，分别安排在两篇听力材料之后，每篇后有2~3题，每题为一个问句。C节 (Section C) 为听写填空或简答题。听写填空：共10题，试卷上给出的160词左右的短文，其中有10个空格，每个空格要求填入一个词或短语，全文读三遍。简答题：共5题，试卷上给出200词左右的短文，全文朗读两遍。第一遍按正常语速朗读，第二遍语速稍慢，要求考生在会意和听懂的基础上做出简约的回答。听力部分的语速正常的情况下为每分钟110词左右。本部分的测试目的是检查考试获取口头信息和书面表达的综合能力。

选材的原则是：

对话部分为日常交际对话，句子结构较为简单。

短文听力材料为题材熟悉、情节较为简单的短文。

听写填空材料为日常生活或较为简单的关于涉外活动的短文。

第二部分：词语用法和语法结构 (Part II Vocabulary and Structure)

共30题，考试时间为20分钟。这一部分包括两节：A节 (Section A) 为词语的用法，共10题，要求考生用括号中所给词的适当形式填空。B节 (Section B) 为语法结构，共20题，要求考生从每题四个选项中选出一个最佳答案。本部分的此时目的是检查学生对词语用法和语法结构的掌握程度。

第三部分：阅读理解 (Part III Reading Comprehension)

共20题，4节内容，考试时间为35分钟，要求考生按照指令完成各项任务。第一节和第二节为短文理解，考生可根据文章内容从每题四个选择项中选出最佳答案；第三节为业务交际英语理解，首先以字母为序给出若干常用英语业务交际英语，然后打乱顺序以数字为序给出部分汉语翻译，要求考生把意义相同的英汉用语匹配到一起，以检查学生对英语基本业务用语的掌握程度；第四节是应用文理解，给出一篇或两篇应用文，要求考生对所提问题做出简单回答，目的是考查学生对广告、说明书、业务信函、合同等常见应用文的理解能力和初步的应用能力。

选材的原则是：题材广泛，包括社会文化、日常生活、科普常识、商贸经济等，所涉及背景和知识是学生了解和熟悉的。体裁多样，为记叙文、说明文、议论文、应用文

等。文章难度适中，如有超出《基本要求》所规定的词汇且有影响理解的，则用汉语注明词义。

第四部分：翻译 (Part IV Translation)

共 10 题，考试时间为 20 分钟。这一部分包括两节。A 节 (Section A) 为英译汉，共 5 题，要求将阅读理解材料中有标号的 5 个画线句子译成汉语。本节的测试目的是检查学生对常用句型和词语的综合理解和运用能力。B 节 (Section B) 为汉译英，给出 5 个单句或包含 5 个句子的短文。本节的测试目的是检查考生实际运用语言的综合能力。

第五部分：写作 (Part V Writing)

考试时间为 30 分钟。要求考生写出 80 ~ 100 词的短文，写作内容为日常生活题材或简单的业务交际的短文。试卷上可能给出题目，或规定情景，或要求写请柬、个人简历、通知等应用文。短文要求格式基本正确，能基本表达思想，意思连贯，无重大语法错误。本部分的测试目的是检查学生的英语书面表达能力。

四、试卷各部分的题目、记分和考试时间

序号	题号	名称	题数	记分	时间
I	1 ~ 20	听力理解	20 题	20 分	15 分钟
II	21 ~ 50	词语用法和语法结构	30 题	15 分	20 分钟
III	51 ~ 70	阅读理解	20 题	30 分	35 分钟
IV	71 ~ 80	翻译	10 题	20 分	20 分钟
V		写作	1 题	15 分	30 分钟
合 计			81 题	100 分	120 分钟

备注：

1. 考试时间以每年山东省招生考试网公示的考试时间为准。
2. 听力部分的题型每年会稍有变化，以真题为准。
3. 阅读部分的题型近几年稍有不同，共有 2 节内容，基本题型为选择题和匹配题，阅读简答题和业务交际英语理解已取消，以真题为准。

- C. He likes history very much.
D. He blushes frequently.

Section B

Directions: *In this section, you will hear 2 passages. At the end of each passage, you will hear some questions. Both the passage and the questions will be spoken only once. After you hear a question, you must choose the best answer from the four choices marked A, B, C, and D. Then mark the corresponding letter on the Answer Sheet with a single line through the center.*

Passage One

Questions 15 to 17 are based on the passage you have just heard.

15. A. The matter is somewhat important. B. It is a matter of life and death.
C. You are getting people into trouble. D. You are not considerate.
16. A. In social life. B. In school life.
C. In private life. D. In daily life.
17. A. Because they speak different languages.
B. Because they use different gestures.
C. Because they understand the meaning of time differently.
D. Because they have different educational background.

Passage Two

Questions 18 to 20 are based on the passage you have just heard.

18. A. Dijon. B. Paris. C. London. D. New York.
19. A. On the airplane. B. In the ship. C. On the bus. D. On the train.
20. A. Mark Twain was very hot-tempered.
B. The conductor was quite careless.
C. The service on the train was bad.
D. The man who was put off the train was a little bit angry.

第二部分：词汇和语法结构（本大题共 30 小题，每小题 0.5 分，共 15 分）

Part II Vocabulary and Structure (15 points, 0.5 point each)

Directions: *There are 30 incomplete sentences in this part. For each sentence there are four choices marked A, B, C and D. Choose the ONE answer that best completes the sentence. Then mark the corresponding letter on the Answer Sheet with a single line through the center.*

21. You have nothing to _____ by refusing our advice.
A. gain B. grasp C. seize D. earn

22. The accident _____ him of his sight and the use of his legs.
 A. derived B. disabled C. deprived D. seized
23. She was so _____ in her job that she didn't hear anybody knocking at the door.
 A. absorbed B. attracted C. drawn D. concentrated
24. I _____ a long pole in the center of the field, and on top of it I hung the lamp.
 A. put up B. put on C. put out D. put up with
25. A good friend is one who will _____ you when you are in trouble.
 A. stand for B. stand by C. stand up to D. stand up with
26. It was in the year 1925 _____ John Biard found a way to send pictures by wireless equipment.
 A. when B. that C. which D. until
27. It was essential that all the necessary documents _____ to the president's office before the end of this month.
 A. be handed in B. should hand in
 C. must be handed in D. had been handed in
28. I don't like watching football games, and _____.
 A. she doesn't too B. either doesn't she
 C. neither does she D. she doesn't neither
29. This year we will produce _____ they did last year.
 A. as twice many cars as B. twice as many cars than
 C. twice as many cars as D. cars twice as many that
30. In some countries, _____ is called "equality" does not really mean equal rights for all people.
 A. which B. what C. that D. one
31. _____ might be expected the response to the question was very mixed.
 A. As B. That C. It D. What
32. Police have _____ to the public to come forward with any information which might help them in their inquiries.
 A. urged B. appealed C. claimed D. called
33. Why don't you have a night out? It would take your _____ off your worries.
 A. cares B. head C. heart D. mind
34. As a _____ president, his views are treated with respect when he was interviewed.
 A. prior B. late C. previous D. former
35. I felt somewhat disappointed and was about to leave, _____ something occurred which attracted my attention.
 A. unless B. until C. when D. while