

# 乡土营建

乡村民居建筑与景观改造设计实践

赵坚 著



版权所有 盗版必究

---

图书在版编目 (C I P) 数据

乡土营建 / 赵坚著. -- 石家庄: 河北美术出版社,  
2018.8  
ISBN 978-7-5310-9253-7

I . ①乡… II . ①赵… III . ①农村住宅—建筑设计—  
河北 IV . ①TU241.4

中国版本图书馆 CIP 数据核字 (2018) 第 158126 号

---

图书策划: 田 忠  
责任编辑: 甄云丽 王 丰  
装帧设计: 耿一方  
责任校对: 曹九涛  
出 版: 河北美术出版社  
发 行: 河北美术出版社  
地 址: 河北省石家庄市和平西路新文里 8 号  
邮 编: 050071  
电 话: 0311-87060677  
网 址: www.hebms.com  
印 刷:  
开 本: 889 毫米 × 1194 毫米 1/16  
印 张: 7.25  
印 数: 5000  
版 次: 2018 年 8 月第 1 版  
印 次: 2018 年 8 月第 1 次印刷  
定 价: 68.00 元

---



河北美术出版社



淘宝商城




官方微信

质量服务承诺: 如发现缺页、倒装等印制质量问题, 可直接向本社调换。  
服务电话: 0311-87060677

# 乡土营建

乡村民居建筑与景观改造设计实践

赵坚 著

 河北美术出版社

# 前言

本书的内容是笔者和同事于 2015 年、2016 年在河北所进行的乡村民居建筑与景观改造设计，共九个项目，包含街道、公共艺术、餐厅、茶室、民居、民宿这几个类型。

以视觉为判断基础的图像和以思维为判断基础的文字相比，前者的感性比后者的知性来得更加直接和明确，图形在传达意义的效果上常常比我们想要得到的更多。

本书以实际项目的案例图解分析的模式，突出设计过程的解析，将设计的过程、要点呈现在读者面前。尽可能在有限的篇幅内让读者看到一个项目所在的具体环境所受的限制，以及现实的问题与设计的难题，讲解用什么方法、什么手段来处理 and 解决相应的问题，生成最终的方案。希望读者可以借鉴到其中的方法而能在自己的设计实践中举一反三。

# 目录

赵大地民居及环境改造	01
上庄村茶室改造	19
上庄村旅游接待中心改造	29
上庄村广场及周边民居环境改造	45
沟门子沿街建筑立面改造	57
高板河餐饮公园设计	67
北坎子村民宿改造	75
燕山溪谷乡村公共艺术设计	85
涞水县紫石口村主街景观改造	101



# 赵大地民居及环境改造

项目名称：赵大地民居及环境改造

项目地点：承德市兴隆县安子岭乡上庄村

项目时间：2016 年

项目面积：建筑改造 8400 m<sup>2</sup>、景观改造 5000 m<sup>2</sup>、新建建筑设计 1200 m<sup>2</sup>

建设周期：90 天

结构形式：框架结构

主要材料：灰色面砖、生态木、红砖、当地自然石、混凝土

设计团队：王铁、赵坚、卜宏淼、耿一方、孙超







## 项目条件与现状

1. 新旧建筑风格迥异：沿街建筑风格多样化，既有传统老房子又有现代风格的建筑。有新建不久质量较好的建筑，也有年代久远、建筑外观破旧不堪的老房子，建筑质量差距较大。

2. 平面布局不合理：部分新建房屋布局与老房并无太大差异，部分居民利用自住房开办了民宿，游客与居民居住功能布局混乱。村民希望增加一些餐饮、住宿、超市等一些经营性空间。

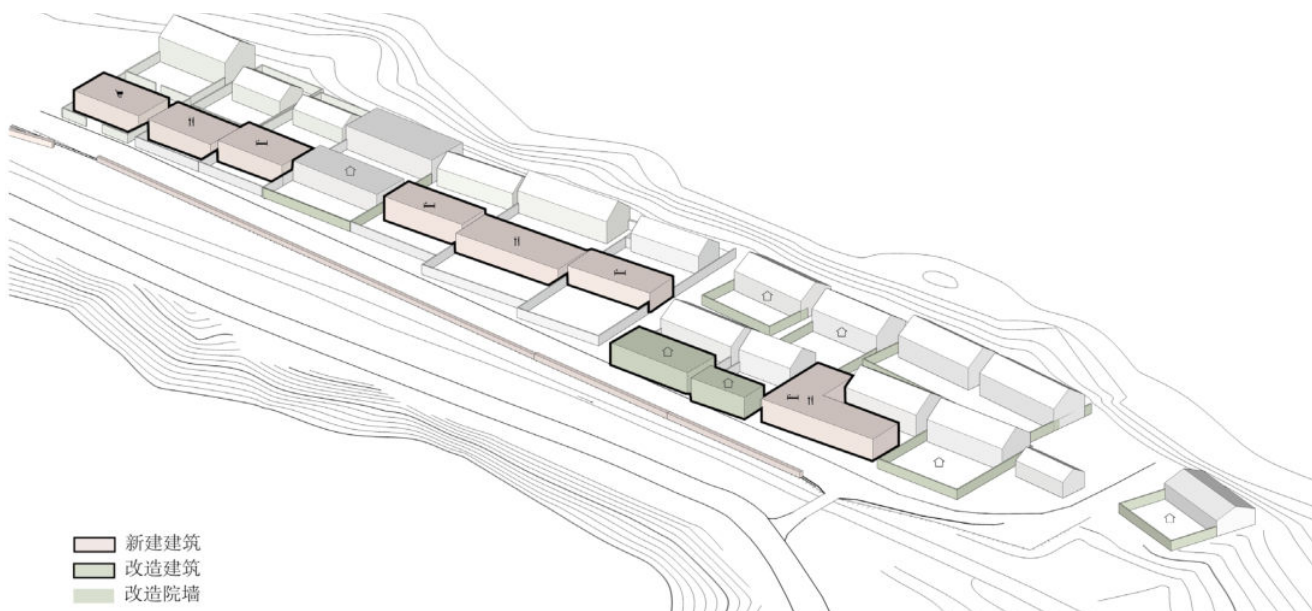


3. 建筑细部和附属设施的违规搭建：沿街建筑立面中的门窗、雨篷、栏杆扶手和电箱等组成了建筑细部，因为建造时间的不同，风格迥异，没能融到民居氛围之中。有些地方还有多处临时搭建的厕所、车库等违章附属设施，这些简陋的设施与主建筑不协调，有碍街道形象，需要拆除，并赋予新的功能。

4. 景观使用率低，公共设施缺乏：只有民居周围环境绿化，不是一排行道树为最大的景观面，缺少低矮灌木和地被植物的栽植。街道公共设施缺乏，连路灯、垃圾箱都没有。所以在后期改造中，要加强景观绿化，合理设置路灯、垃圾桶等公共设施。



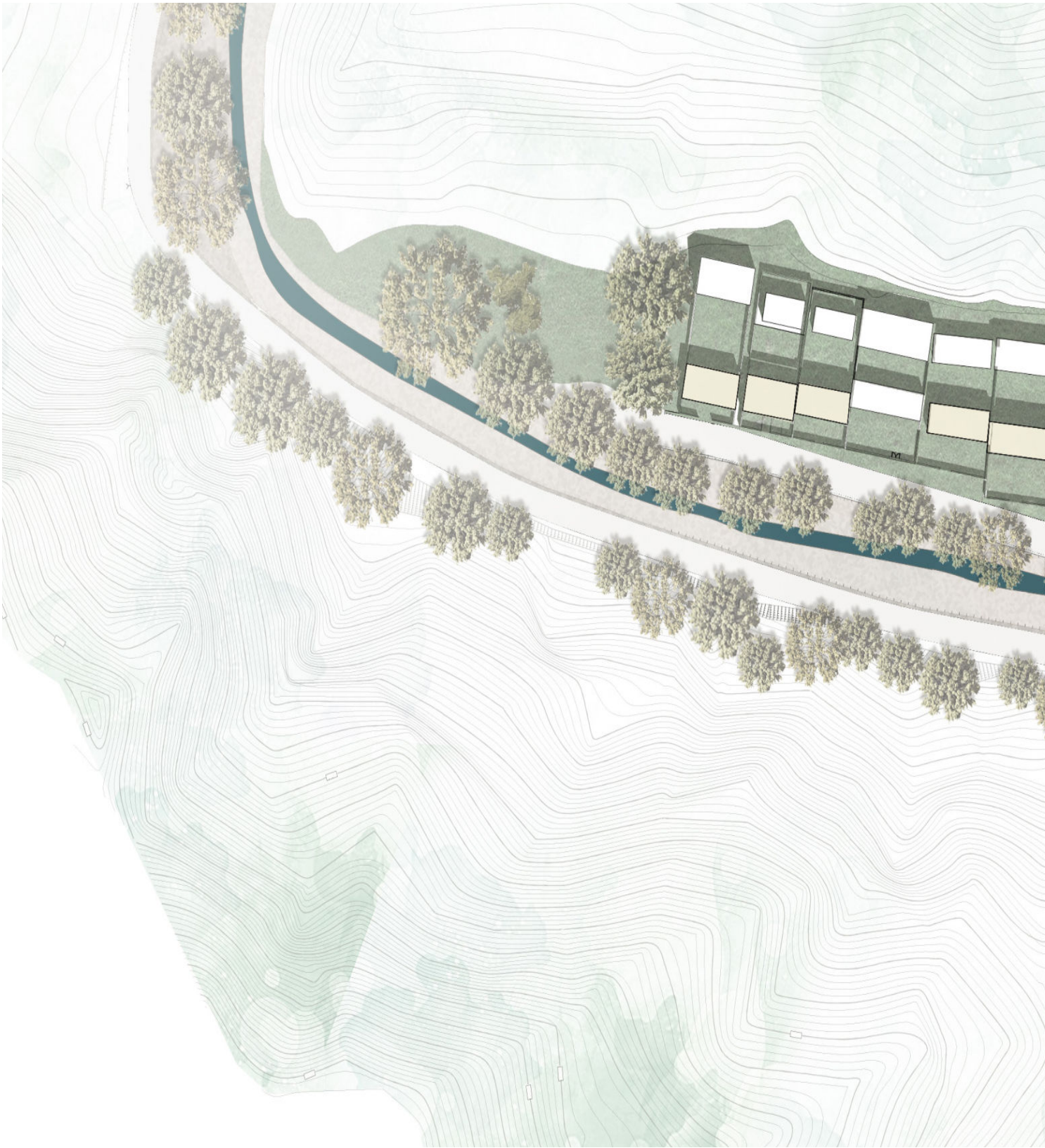
5. 传统的房屋都是独栋，功能简单，开窗均匀，空间格局对称。房屋与房屋之间，原本可能是一个空间的巷道或者是狭小的空间，应该让建筑相互之间形成联系。

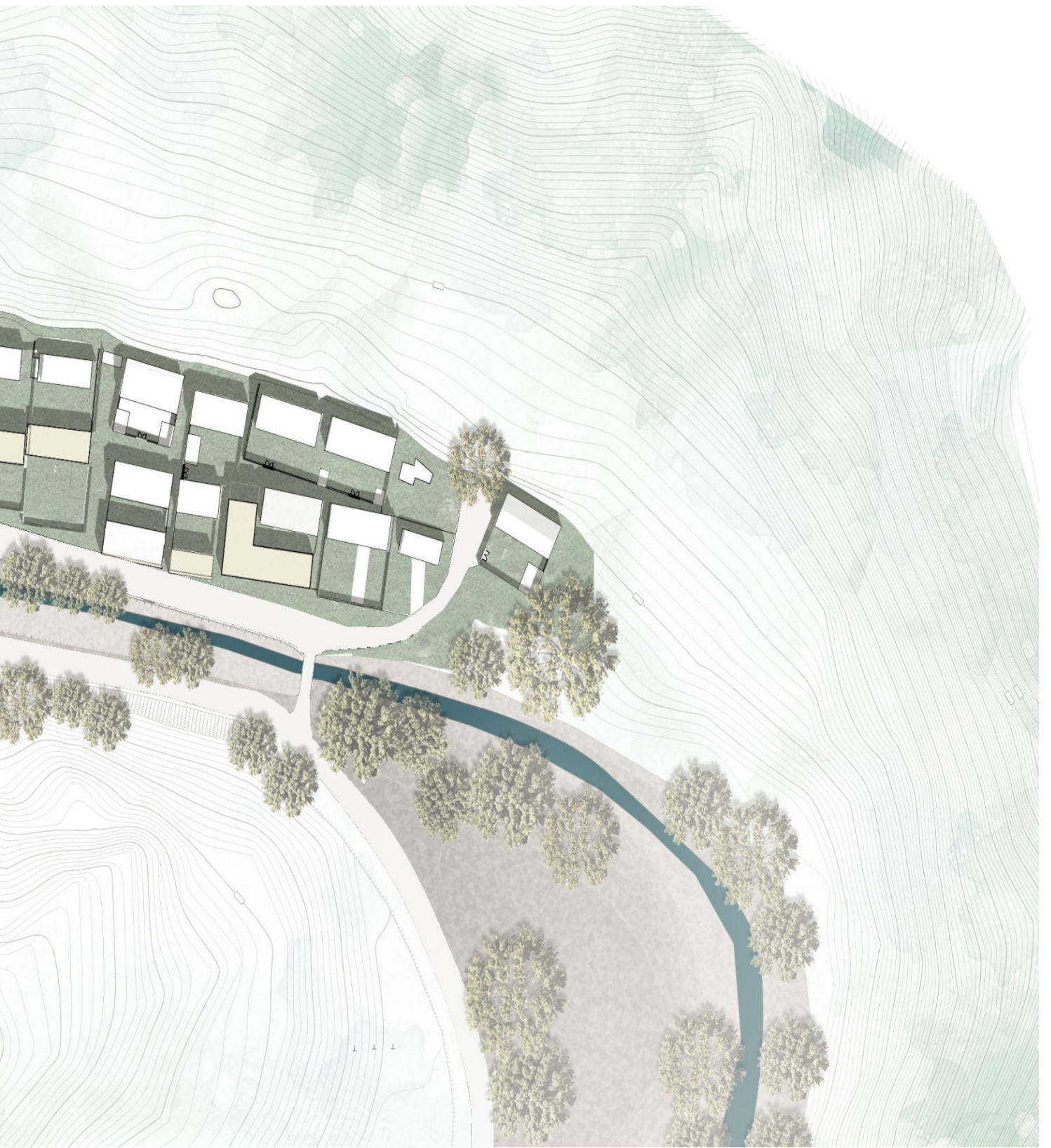


## 项目目的

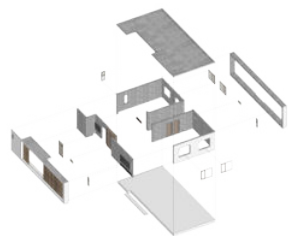
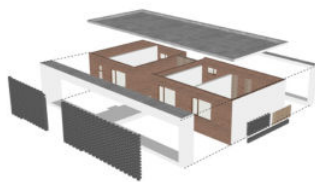
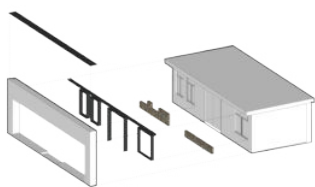
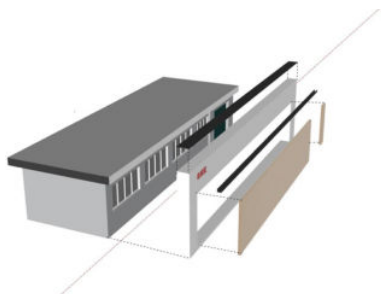
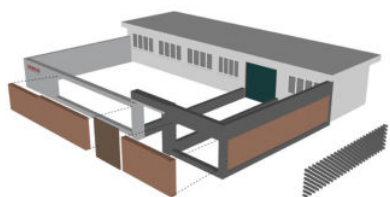
空间界面是建筑与环境之间的过渡，协调了外部环境与建筑的关系后，不同的界面空间便反映出对环境不同的态度——拒绝和接受。界面围合建筑空间，形成建筑内部功能，为突出内部功能，保持自身形态完整，对环境产生拒绝的态度，与环境划清界限。界面趋于与环境融合接近，形成建筑与环境的协调，表达了对环境的接受态度。本次项目旨在通过空间界面的设计提升民居的品质，试图用新的界面重新划分旧有的空间和二次界面与新建建筑界面相协调的策略，进而将空间界面在乡村民居改造设计中进行探讨与研究。

本项目位于河北省兴隆县安子岭乡上庄村入口处——赵大地自然村，位于燕山山脉的崇山峻岭中，距离承德市中心约 75 公里，兴隆县城约 50 公里，紧临横河源旅游区、红河谷漂流景区和老虎沟水库，由 7 户新建建筑和 10 户需要改造的民居两部分构成，面积约 11493.11 m<sup>2</sup>。基地前面有一条小河，四周环山，环境十分优美、宁静。





## 用界面重新划分旧有的空间

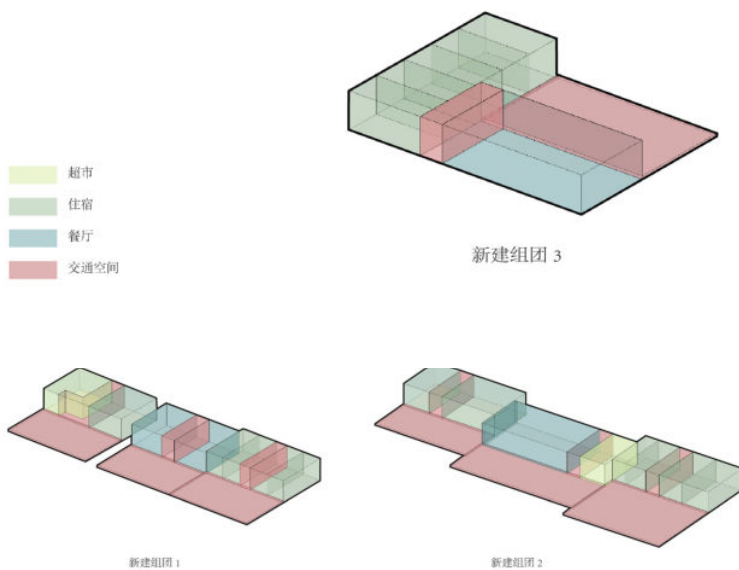


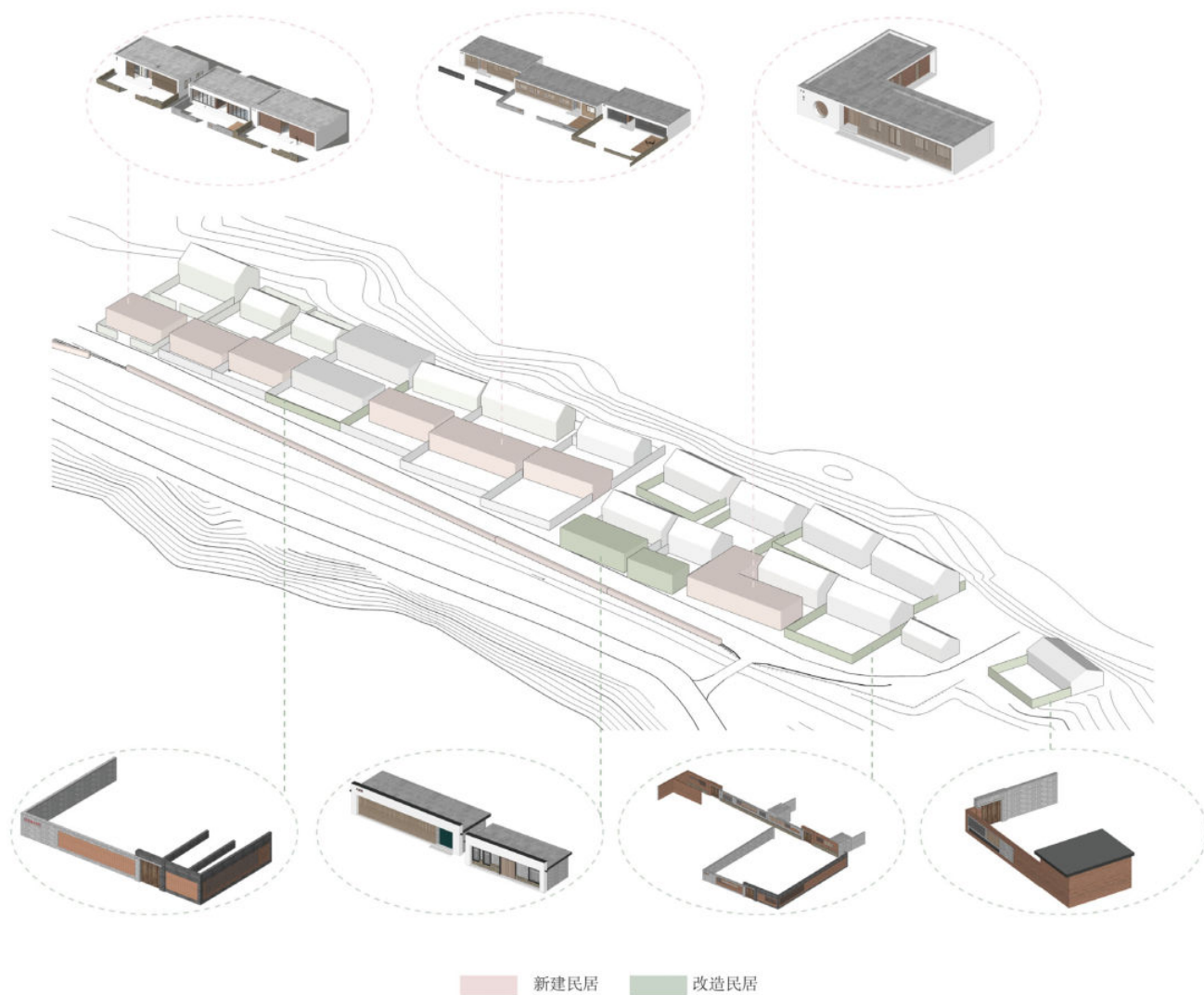
我们团队经过现场的实际调研和考察，发现当地村庄院落布局是：后院以坡屋顶为主（居住），前面以平房为主（经营）。根据当地民居布局的特点，最终提出用新的界面重新划分旧有的空间，所在每户院落的前面加一些长短不一的“方盒子”，在“方盒子”中寻求不同的变化。在7户新建建筑中，我们根据每户居民的不同要求，设计了不同的功能空间，有些是超市、住宿和餐厅等等。根据居民使用生活的需求和建筑构造，在建筑的前后分别做了局部挑出，既起到防雨的功能，又满足了对建筑构造的需求。

卒姆托在《建筑气氛》书中提到：“把建筑物作为一个纯粹的阴暗体块来设计，之后，把光放进来，仿佛光是渗入的一种新体块。”我们想让室外景色、光线和风进入走廊，所以部分建筑外立面垒造采用镂空的方式。采用这个时代材料，加现代技术的可能性，去呼应老的建筑。

## 二次界面与新建建筑界面的协调策略

在旧建筑的外立面加“方盒子”结构，作为建筑的二次建筑表皮，与新建建筑外立面构造方式相结合。“方盒子”的立面材质以木材、砖、混凝土为主要材料，不同材质之间相互结合。立面以不同通透程度垒造镂空的方式，塑造出活波的建筑立面，并满足不同的采光需求，达到通风与私密性兼得的目的。





### 景观界面——“取景器”

在景观处理方面，把周围的大树保留下来，与基地前面的小树共同形成建筑面向的自然景观。如何在建筑内部获得良好的视景画面？——“取景器”的设计概念应运而生。

在建筑功能布局上，朝向山和自然景观，有着不同景色的截取与呈现，将山、水、树和人调整成和谐舒适的状态，与现实地形条件相结合，并让建筑参与其中。建筑室内功能布局也是根据周边的环境设计，把客房和餐厅放在靠近景观面较好的一侧。一方面景观通过大面积的窗户获取了极大自由性，另一方面游客在室内用餐或居住的同时，也可以眺望远山。



