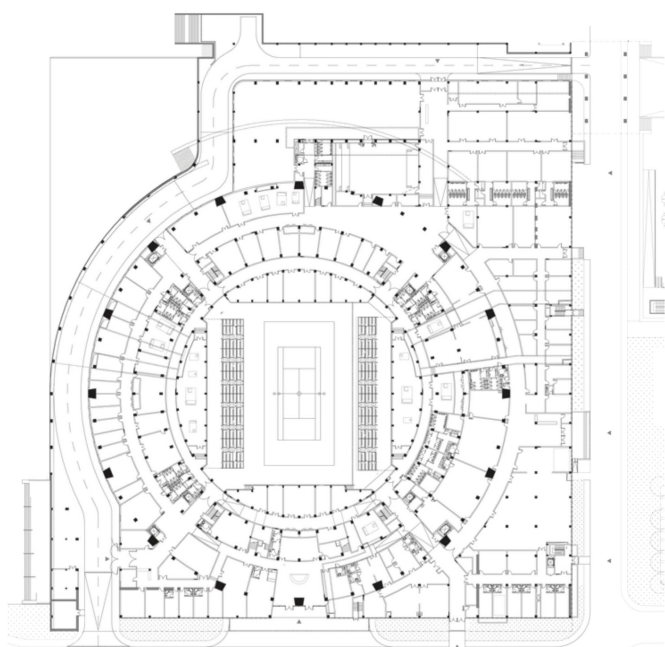


# 中国当代公共建筑

——文化、体育建筑

高明磊 编著

Chinese Contemporary Public  
Architecture: Culture and Sports  
Architecture




# 中国当代公共建筑

## ——文化、体育建筑

Chinese Contemporary Public  
Architecture: Culture and Sports  
Architecture

高明磊 编著

 江西科学技术出版社

2019年·南昌

图书在版编目(CIP)数据

中国当代公共建筑. 文化、体育建筑 / 高明磊编著  
—南昌: 江西科学技术出版社, 2019.4  
ISBN 978-7-5390-6799-5

I. ①中… II. ①高… III. ①公共建筑—建筑设计—作品集—中国—现代 IV. ①TU242

中国版本图书馆CIP数据核字(2019)第079074号

国际互联网(Internet)地址:

<http://www.jxkjcs.com>

选题序号: ZK2018116

图书代码: B19050-101

中国当代公共建筑——文化、体育建筑

高明磊 编著

---

出版 江西科学技术出版社  
发行 江西科学技术出版社  
社址 南昌市蓼洲街2号附1号  
邮编: 330009 电话: (0791)86623491 86639342(传真)  
印刷 北京雨禾田装订有限公司  
经销 各地新华书店  
开本 1020mm×1440mm 1/16  
字数 150千字  
印张 16  
版次 2019年5月第1版 2019年5月第1次印刷  
书号 ISBN 978-7-5390-6799-5  
定价 328.00元

---

赣版权登字-03-2019-106

版权所有, 侵权必究

(赣科版图书凡属印装错误, 可向承印厂调换)

# Cultural Building

## 文化建筑

Unique Appearance  
外观独特

Local Characteristics  
地方特色

Cultural Atmosphere  
人文精神

Sustainability  
可持续性

# Contents

## 目录

006 综述

### 文化建筑

010 河北省图书馆改扩建工程

020 北川抗震纪念园幸福园展览馆

026 安徽省博物馆新馆

034 宝鸡市青铜器博物院

042 李仪祉纪念馆建筑及园区规划设计

046 平顶山博物馆

054 太仓市文化艺术中心

066 杭州吴山博物馆

072 中国国家话剧院剧场及办公楼

078 重庆科技馆

088 徐州音乐厅

094 安徽省六安市城市规划展览馆

098 北京国际花卉物流港

104 河北迁安市文化会展中心

110 龙岩市会展中心

116 神仙树社区服务中心

122 水上公园改造工程

132 天津梅江会展中心

138 新疆科技馆改扩建工程

142 广东省立中山图书馆改扩建工程

150 宁海县图书馆

156 杭帮菜博物馆

160 柳州奇石馆

### 体育建筑

174 2010年广州亚运会省属场馆游泳跳水馆

182 广州大学城华南理工大学体育馆

188 国家网球馆

196 洛阳新区体育中心体育场

202 南沙体育馆

208 莆田市体育中心

216 山西省体育中心

224 深圳大运中心体育场

230 深圳市宝安体育场

238 福建省残疾人体育康复就业培训中心

242 大连市体育场

246 福建省体育职业技术学院田径训练馆

252 辽宁省体育训练中心(柏叶基地)

# 1 文化建筑

## 文化建筑概述

文化建筑是戏院、电影院、音乐厅、曲艺场、文化馆、图书馆、博览馆、科技馆、历史纪念馆、文化艺术中心等具有文化属性的建筑总称，大都具有外观独特、地方特色浓郁、人文精神载体以及可持续性特征。

在我国古代,文化建筑多附建于宫苑、寺庙、会馆或城镇街坊及宅第中,如颐和园的德和殿就是供皇亲国戚看戏的殿宇。1949年中华人民共和国建立前,我国仅有极少量的观演类文化建筑。

新中国成立后,经过近70年的建设,文化建筑已经成为代表城市文化和城市形象的重要载体,也是满足城市居民精神生活需求的重要场所,发挥着重要的作用,几乎每个城市都有代表城市形象的标志性文化建筑。在实际功能与价值方面,当代文化建筑与过去的文化建筑相比,有了重大变化。从实用功能来讲,当代文化建筑的选址与建设,不仅要考虑它的社会效益、环境效益,部分文化建筑还要兼顾经济效益。除单独建造的公共图书馆、电影院、音乐厅等外,发展附建于其他建筑或与其他建筑合建的文化娱乐建筑也同样具备这一特点。

文化建筑是一个城市特有的文化特质最集中的部分。美国文化人类学家C·弗斯勒认为,每一个文化区域都有一个中心,这个文化中心是动态的,具有辐射出去的文化力量,文化区的文化特征,就是由该中心向外传播的。而文化建筑就是这个文化区域的中心,承载着城市的文化活动功能,肩负传播文化的责任,例如城市中教育及艺术活动的中心地如剧院、音乐厅、艺术博物馆和公共图书馆等。著名范例有纽约市的林肯演出艺术中心、澳大利亚的悉尼歌剧院等。



由于文化具有民族性、地域性以及历史延续性，文化建筑也相应地具有这些特性，并且是这些文化特性的外在表达，在文化建筑的设计中，对民族性、地域性及历史性的表达是这座建筑区别于其他建筑的重要特征。

### （1）对民族文化的体现

当代中国建筑大致表现出以下六种相互影响并相互渗透的倾向：新现代建筑、批判性地域建筑、建筑遗产保护、新形式主义建筑、反现代建筑、原功能教旨主义建筑等。显然，这些倾向也同样存在文化建筑上，而且新现代建筑成为当代建筑的主流。然而，随着急风暴雨式建设的基本平息，越来越多的城市已经认识到它的弊端与民族文化、地域特色文化的重要性。

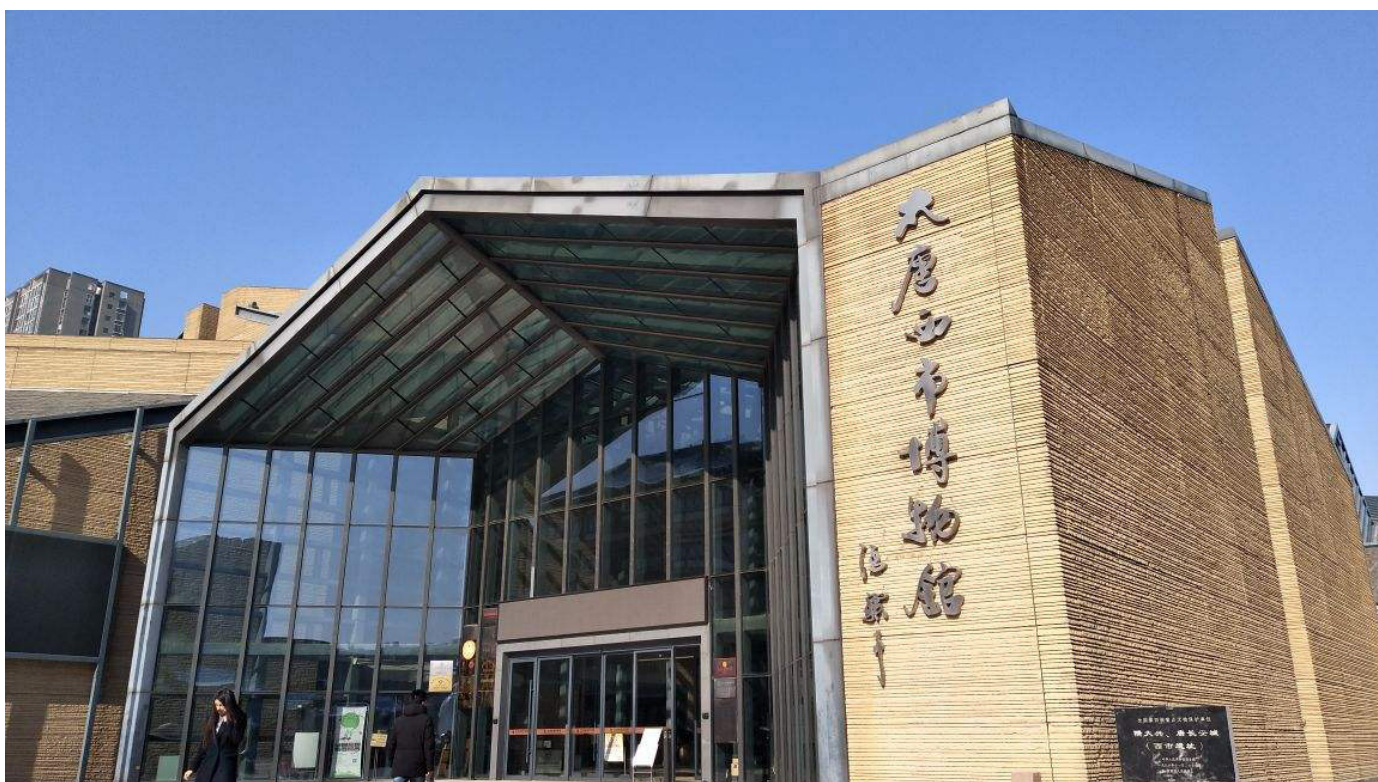
文化建筑区别于其他建筑的特色在于它的功能特殊性。许多的文化建筑与中国传统文化理念、民族风俗等有着紧密的联系，与过去的建筑也保持着一种内在的延展性。在许多成功的文化建筑设计案例中，我们不难发现设计者善于从本土民族文化里深入挖掘精神内核，加以创新汲取，即使在中国文化与西方文化理念交织下产生的现代建筑也难掩其强烈的民族特征、地域特色。否则它就不具备代表城市文化和城市形象的标志性建筑，也就不是成功的文化建筑。

### （2）对地域主义的延申

诺伯格·舒尔茨曾指出人文场所与自然的关系就是人类对自然的认识不断精细化，对不满足人类定居的部分进行补充，最为关键的是人类必须对自然的理解象征化。为使文化建筑能够延续自然聚落的特征，必须对自然聚落进行类型学以及精神层面的解析，新地域主义的发展是这一思想的生动体现，代表案例主要是西扎的波诺瓦茶室。波诺瓦茶室完美的契合了地形，整个建筑的体量与屋顶形式，使其如同在布满岩石的海岸上生长出来一样，平面的布局也反映出与地质结构相适应的处理方法，各种细节的处理无处不体现出西扎对葡萄牙乡土建筑传统的探索。

### （3）对历史人文的延续

历史文脉是一个隐性的概念，需要我们结合类型学等建筑理论进行分析提炼，使历史与现代进行对话，形成场所的归属感。文化建筑承载了众多集体记忆与历史文脉，需要在设计中结合当地特殊的历史人文与风俗习惯，并进行提炼与象征化，才能够符合当地历史文脉的文化建筑公共空间。代表案例是刘克成设计的西安大唐西市博物馆。刘克成根据中国唐代里坊制的居住模式，进行提炼与象征化，建成的博物馆平面具有古代城市的居住模式，却又在空间上进行了创新，形成了错落有致的展览空间。



就文化建筑自身层面的设计来说，在文化表达方面需要更加精细化，特别是共享空间，是体现文化建筑精髓与特色的空间，主要包括建筑的庭院空间、共享大厅、过厅、廊道等。一般来说，共享大厅是整个文化建筑公共空间的高潮，不仅在空间上协调功能空间与交通空间，更在造型意匠上延续历史文脉或是进行未来感的尝试。这里是城市文化的两个方面共同创造出来的。共享大厅的空间形态一般为内缘型、外缘型与内核型。不同的空间类型产生的结果也是与城市空间相互作用的结果：内缘型一般能将城市公共空间进行良好的过渡，如鲁塞尔文化中心的大屋盖形成的灰空间就将城市公共空间良好地过渡到建筑的公共空间；外缘型一般直接与城市功能空间相连，使得文化建筑更好的契合城市功能空间；内核型能够有效的组织各个功能空间，并能规避掉一些外部的不良因素，形成自己特色空间。



兰州城市规划展览馆



天津滨海美术馆

## 2 体育建筑

体育建筑是指主要供体育竞技、体育教学、体育娱乐、体育锻炼等相关体育活动所用的建筑物。如体育馆、体育中心、体育训练中心等。当代体育建筑因体育活动的高涨和繁荣，成为当代建筑的重要组成部分，它们大都具有大跨度结构、造型独特、气势恢宏、高智能化的特点。

体育建筑主要起源于西方国家，中国古代的体育建筑（如鞠城、球场）并不具有一定的代表性。20世纪初，中国体育建筑开始兴起，但直到建国后由于发展体育事业的需要，才开始真正出现一些大规模的体育建筑。

当代体育建筑林立，开始暴露一些问题。通过总结与分析，综合来看，当代体育建筑应当遵循以下几点原则：

（1）体育建筑应与城市整体环境、城市生活需求紧密结合，从理性、实际入手

从类型建筑的角度看，体育建筑的复杂性、不确定性名列榜首。长期以来体育建筑复杂的功能组织与大跨结构选型，使设计师首先面对的是建筑自身问题。现在，这一现象得到了改变，设计师要面对的不仅是建筑自身的结构、功能问题，而且要“内外双修，确立一种基于城市的体育建筑的新设计理念。通过近二十年的体育建筑的发展，它已经被纳入城市

规划设计的范畴，因此，当代体育建筑的设计、建设，不仅单纯地与其服务功能相关，还与城市规划改造有着密切关系。体育建筑一改以往坐落于郊区的庞然大物形象，越来越多尺度亲切，功能配置合理的体育设施成为城市中有意义的公共活动场所。

### （2）体育建筑的可持续发展设计

随着科学技术的不断进步与发展，对于体育建筑而言，其中高科技的成分越来越高，信息化和智能化系统将会有更大的发展空间。

我国当代体育建筑具有间歇性使用的特点，比赛时使用人数多，而平时却存在大量闲置空间，而这些闲置的空间也会产生很多的维护费用，这是现代的体育建筑发展的一个非常重要的弊端。赛后问题也对体育建筑提出了挑战，在体育建筑中重视赛后问题也是非常关键的。另一方面，场馆使用费多、维护成本高又客观上造成体育场馆公共服务的强度与质量下降，其中，由建筑设计原因造成的建造与使用成本高企也不断出现。这就要求体育建筑设计充分考虑它的可持续发展问题，要划分为举办赛事时和日常使用两种状态。赛时要考虑空调设施对运动员、观众、管理人员、媒体记者等不同区域及流线的的使用需求；平时只要考虑主要功能空间和配套部分附属综合设施。

节能降耗是当代体育建筑的永恒主题，在体育建筑设计时，坚持基本的理性原则，不过于追求材料新奇，从城市的整体生态环境出发，把结构技术与材料工艺作为建筑创作的手段，追求物我两用；体育建筑的生命所在，追求得体自然。

### （3）体育建筑的文化观

人文因素是城市体育的建筑中起着至关重要的作用。以人为本是体育建筑整体设计的基本要求，尤其是人工环境塑造的过程中更是要紧密结合以人为本的原则。以人为本同时也是城市体育建筑生态设计中的核心文化观点，而注重文化的传统也是非常重要的部分。

#### 第一，以人为本是生态理念的重要人文观

室内的空间应该达到自然化的目标，室外的相关环节也应该更加趋于有机化。而体育建筑的生态化设计中，建材、设备一定要保证其无害性，并且对于环境造成的危害应该尽可能地减小。而这些都是对人的关怀，是非常重要的以人为本的人文观。

体育建筑使用时人员密集，而人们的身体健康方面的问题也变得至关重要，安全疏散、空气流通是对体育建筑的重大考验，所以体育建筑中人们的活动环境就显得尤为重要。

#### 第二，人们的地域文化观

在体育建筑的创作中需要把握本地的人文因素以及气候特点等，体育赛事的举办与天气因素密切相关，而体育建筑规模庞大，对城市形象有重要的展示作用，体育建筑对城市文脉的表达就显得尤其重要。

体育建筑是大型公共建筑中代表性建筑。绿色建筑，也称作可持续建筑，是由生态环境、社会经济、历史文化、生活方式、建筑法则和适宜性技术等多种构成因子相互作用、相互影响、相互制约而形成的综合体系。我国当前的体育建筑的生态化中既有着无限的机遇同样也面临着严峻的挑战，体育建筑的生态化具有很强烈的紧迫性。而无论是体育建筑的生态化的审视，还是体育建筑生态化的完善都是非常必要的。



成都三瓦窑社区体育健身中心

## KEY WORDS

关键词

Mosaic outside Decorations 马赛克外装

Lattice Wall 花格墙

Metal Louvres 金属百叶

# Rebuilt and Extension Project of Heibei Library

## 河北省图书馆改扩建工程

## FEATURES

项目亮点

The designer creates rustic and overwhelming local architectural characteristics in Hebei through ambitious and structured scale; the unique styled library highlights the solemn cultural atmosphere.

通过宏大、规整的比例尺度，展示图书馆的独特气质，彰显质朴、大气的河北本土建筑性格，凸显图书馆的庄重和文化氛围。

Location: Shijiazhuang, Hebei, China  
Architectural Design: Hebei Architectural Design  
Institute Co., Ltd

项目地点：中国河北省石家庄市  
设计单位：河北建筑设计研究院有限责任公司

### Overview

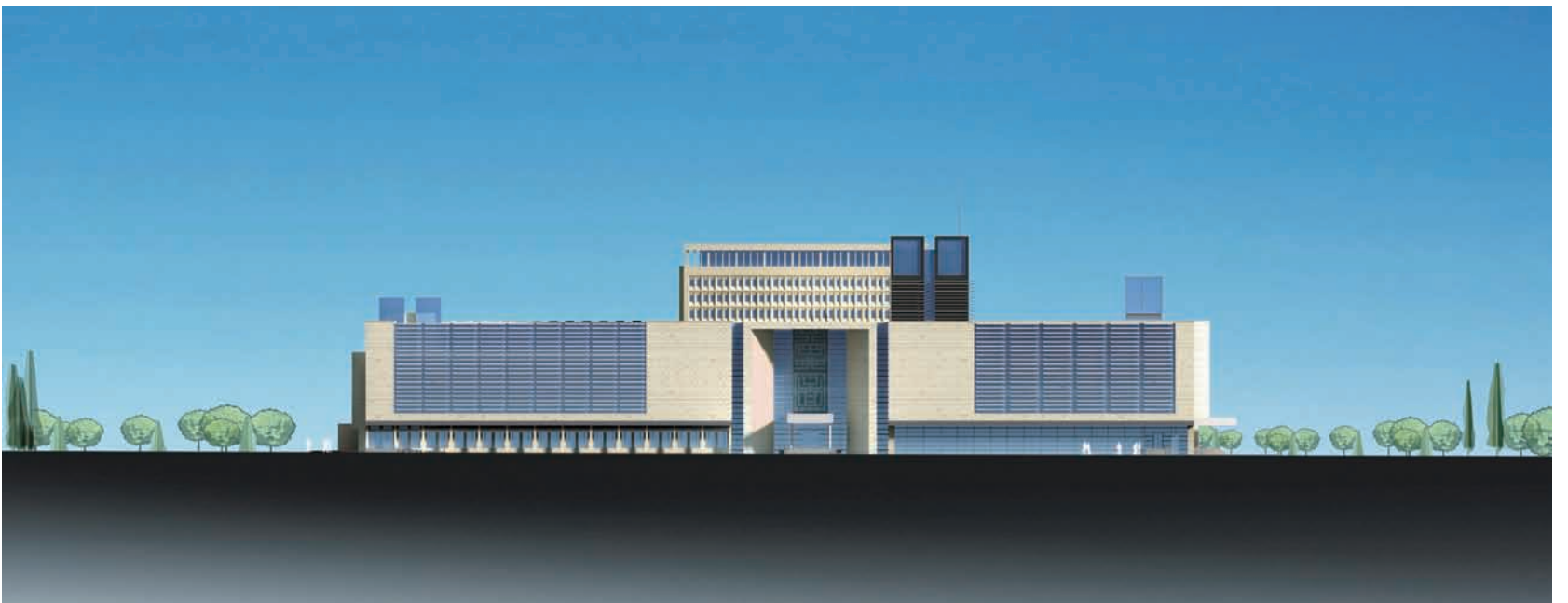
The project with north-south axis in the center of cultural region as symmetrical axis, the building extends to eastern and western side symmetrically, and the principle is the overall volume is not higher than reconstructed provincial museum.

### 项目概况

本工程整体形象以所在文化中心区域的南北中轴线为对称轴，向东西两侧基本对称展开，且总体体量以不高于北侧改扩建后的省博物馆总体体量为原则。



Site Plan 总平面图

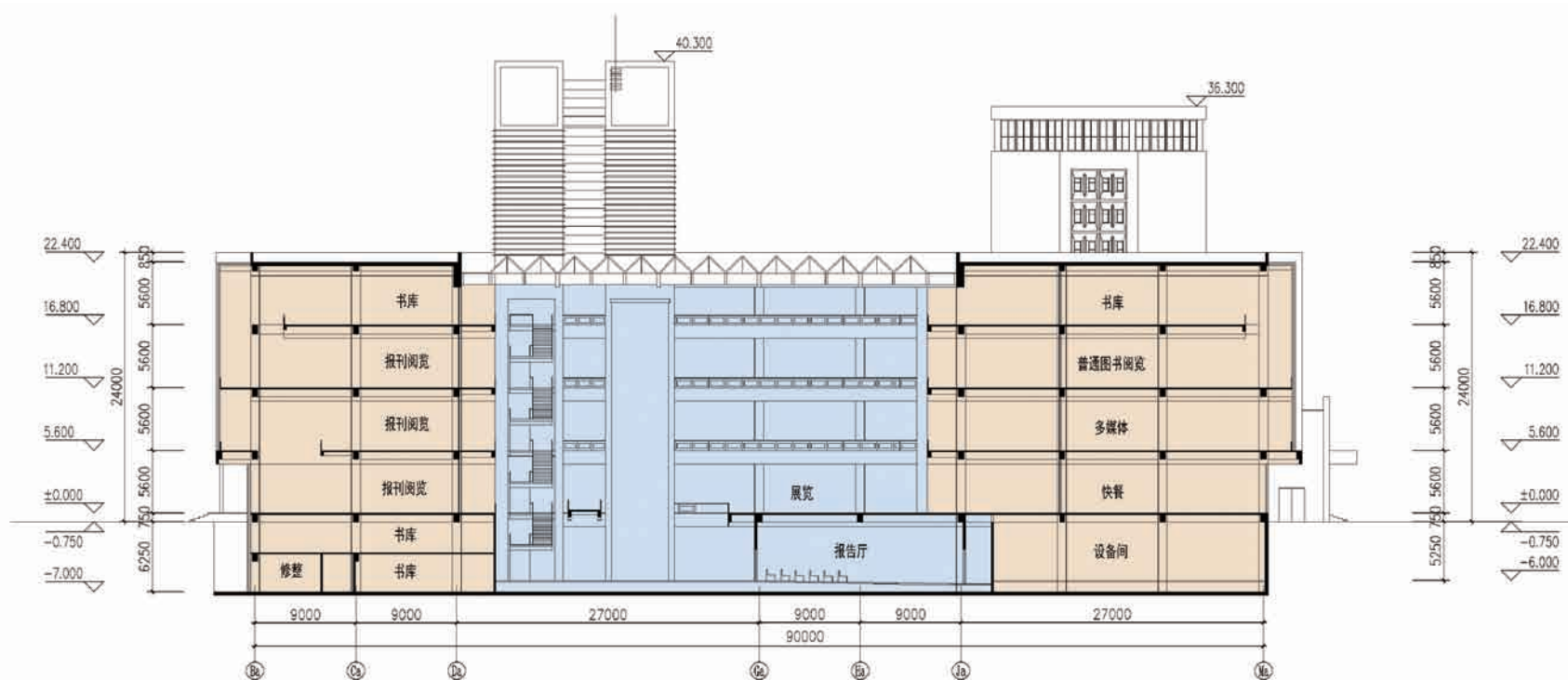


South Elevation 南立面图



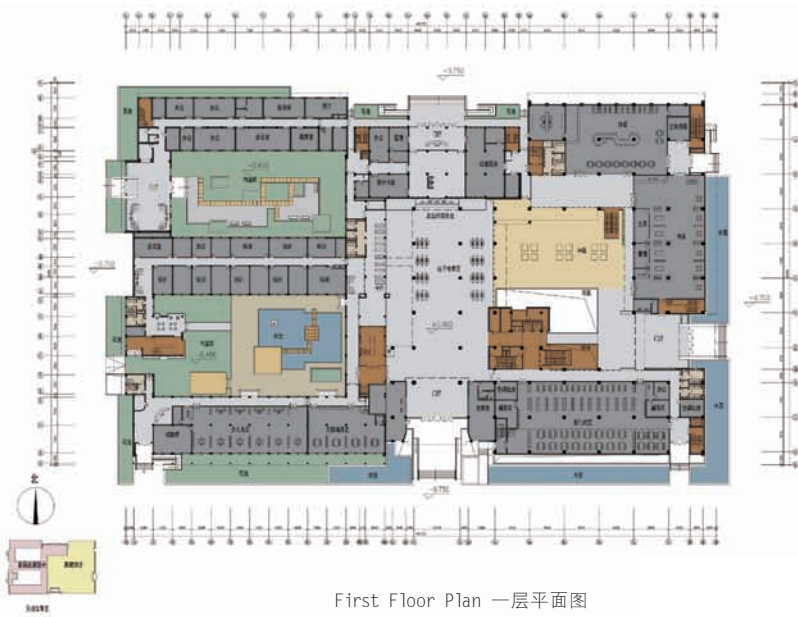
East Elevation 东立面图



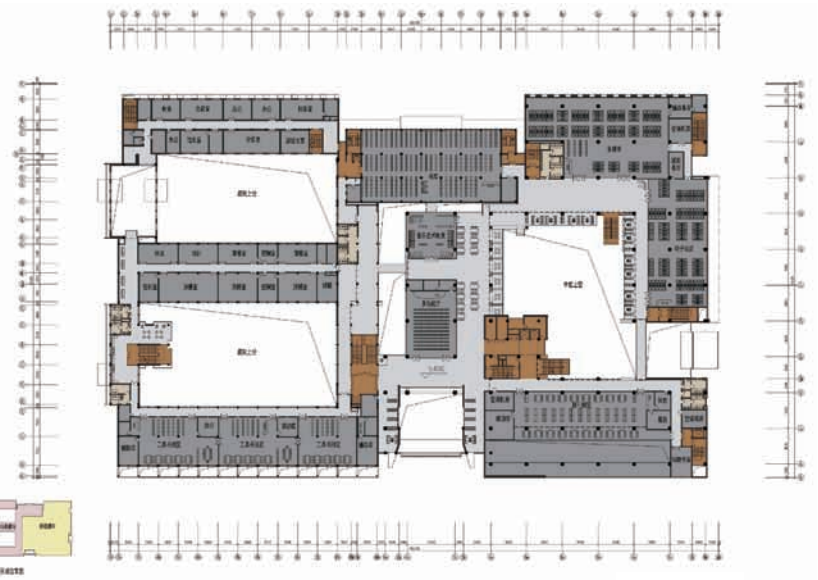


Sectional Drawing 剖面图





First Floor Plan 一层平面图



Second Floor Plan 二层平面图



