

给孩子讲 中国地理

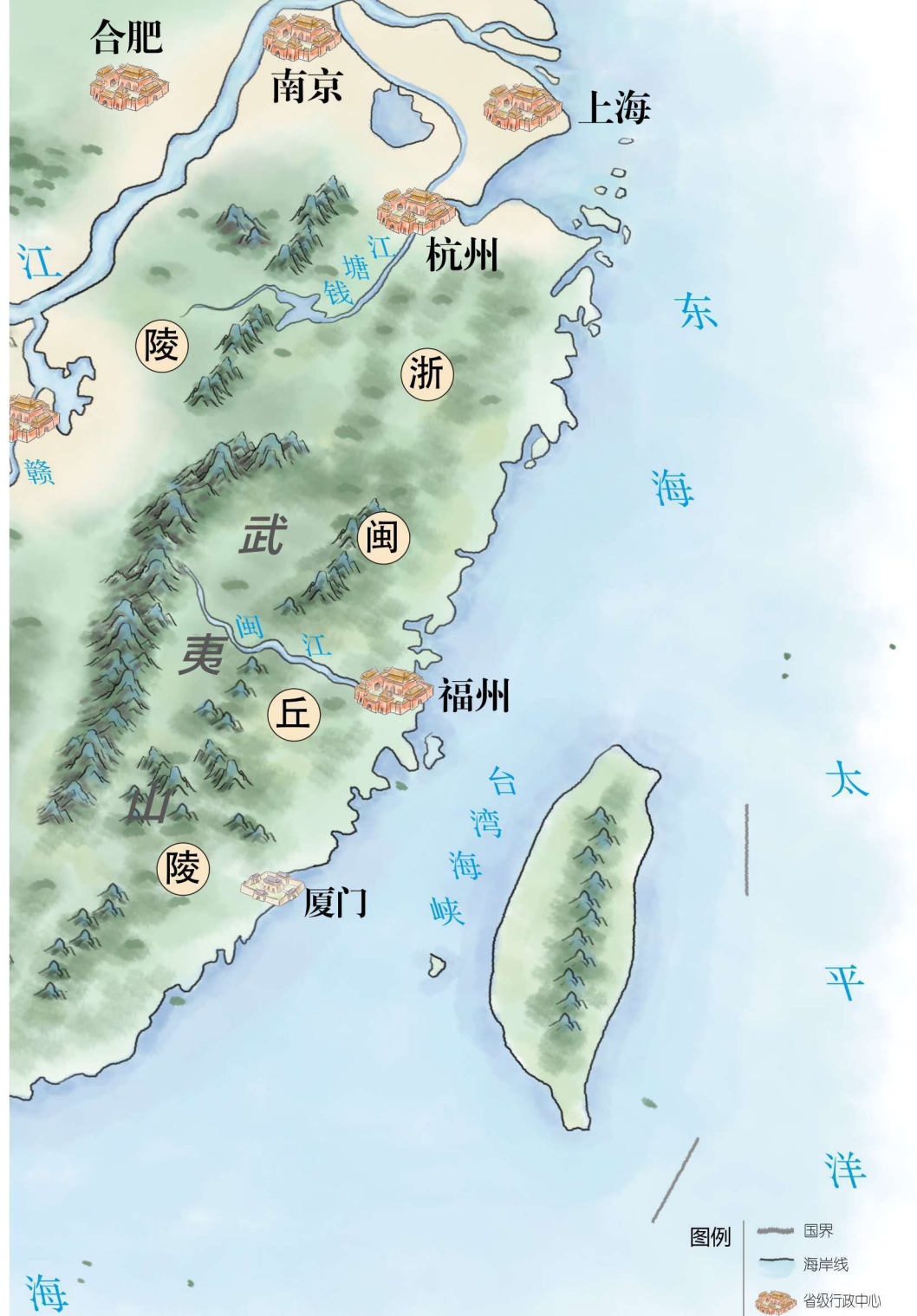
张百平 周国宝 著

家在山水间 东南丘陵



东南丘陵 总览图





图书在版编目(CIP)数据

给孩子讲中国地理 / 张百平, 周国宝著. —北京:中国轻工业出版社, 2019.7

ISBN 978-7-5184-2336-1

I. ①给… II. ①张… ②周… III. ①地理—中国—少儿读物
IV. ①K92-49

中国版本图书馆CIP数据核字(2018)第291340号

审图号: GS(2018)6850号

本书地理底图资料由中华地图学社提供

给孩子讲中国地理

家在山水间 东南丘陵

总策划: 梁勇

责任编辑: 巴丽华 由蕾 责任终审: 劳国强 版式设计: 王超男

封面设计: 刘志华 王嘉嘉 责任监印: 张京华

出版发行: 中国轻工业出版社(北京东长安街6号, 邮编: 100740)

印刷: 北京博海升彩色印刷有限公司

经销: 各地新华书店

版次: 2019年7月第1版第4次印刷

开本: 889×1194 1/32 印张: 45.25

字数: 1400千字

书号: ISBN 978-7-5184-2336-1 定价: 392.00元(全14册)

邮购电话: 010-65241695

发行电话: 010-85119835 传真: 85113293

网址: <http://www.chlip.com.cn>

Email: club@chlip.com.cn

如发现图书残缺请与我社邮购联系调换

190503E1C104ZBW

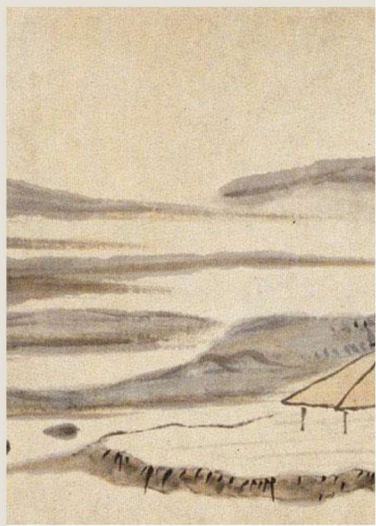
总 序

*

从我们出生那一刻起，我们就对自己所处的环境产生了极大的兴趣。我们喜欢都市的繁华，也享受山村的宁静，我们向往高山流水，也追逐大海波涛。我们在不断地行走中不断追问：远方是什么？世界有多大？

养育我们的祖国，是这个世界上面积最大的国家之一。960万平方千米的陆地上，山河壮丽，物产富饶，这里生活着勤劳勇敢的人们，他们既保持着对自然的敬畏，又希望靠智慧改造环境，创造美好的生活。

儿童读中国地理书，从小拓展视野，了解祖国壮美山川，感受天地多姿多彩，必将终生受益。





* [清]石涛

全套 目录

给孩子讲中国地理
共包括 14 分册
全景展示这片壮丽的土地

主题分册 中国的云和凤

气温 | 谁的四季不迷茫 / 就像三伏天那雪糕 / 寒潮吹来了秋裤吗 / 中国的冷极之争 / 这里有座“大火山” / 夏天的世外桃源 / 暖气不够去哪避寒 / 早穿皮袄午穿纱

降水 | 鱼米乡和牧羊 / 冷暖兵团的交战 / 东风不与周郎便 / 江南梅子时节雨 / 你那里下雪了吗 / 美丽雾凇哪里看 / 天无三日晴 / 巴山夜雨涨秋池 / 到台北去看雨

主题分册 中国的陆和海

平原 | 东北平原 / 华北平原 / 长江中下游平原

丘陵 | 东南丘陵

高原 | 黄土高原 / 内蒙古高原 / 云贵高原 / 青藏高原

盆地 | 四川盆地 / 柴达木盆地 / 塔里木盆地 / 准噶尔盆地

海洋和海岛 | 台湾岛 / 渤海 / 黄海 / 东海 / 南海

主题分册 中国的山和峰

东部山脉 | 大兴安岭 / 太行山 / 秦岭 / 大别山 / 南岭

西部山脉 | 天山 / 祁连山 / 昆仑山 / 喜马拉雅山 / 横断山脉

山峰 | 三山 / 五岳 / 佛教名山 / 道教名山 / 十大名山

主题分册 中国的河和湖

河流 | 长江 / 黄河 / 珠江 / 淮河 / 海河 / 黑龙江 / 雅鲁藏布江 / 京杭运河

湖泊 | 洞庭湖 / 鄱阳湖 / 太湖 / 杭州西湖 / 千岛湖 / 三峡水库 / 青海湖 / 高原圣湖 / 高山天池

北方地区

区域分册 东北平原

综合 | 东北三宝 / 东北油田
黑龙江 | 北大荒 / 五大连池 / 丹顶鹤 / 哈尔滨 / 乌苏里江 / 中国雪乡
吉林 | 松花江 / 查干湖 / 吉林雾凇 / 长春

辽宁 | 辽河 / 盘锦 / 辽西走廊
内蒙古 | 科尔沁沙地

区域分册 华北平原

综合 | 漏斗平原 / 长芦盐场 / 南水北调
海河流域 | 北京城 / 海河与天津 / 白洋淀
滦河流域 | 滦河 / 北戴河海滨
黄河流域 | 中原 / 开封 / 水泊梁山 / 微山湖 / 黄河口
淮河流域 | 黄泛区 / 徐州 / 寿县

区域分册 黄土高原

综合 | 黄土地貌 / 炎黄故地 / 黄土上下 / 晋陕杂粮 / 晋煤陕油
陕北高原 | 北洛河 / 晋陕段长城 / 晋陕大峡谷
山西高原 | 吕梁山 / 汾河 / 晋商 / 盐运之城
陇中高原 | 六盘山 / 陇右
关中盆地 | 关中盆地 / 古都西安

南方地区

区域分册 长江中下游平原

长江中游平原 | 岳阳 / 武汉 / 荆江 / 鄱阳湖
苏皖沿江平原 | 皖江 / 巢湖 / 南京
里下河平原 | 扬州 / 里下河平原
长江三角洲 | 江南 / 江南运河 / 江南园林 / 水乡古镇 / 阳澄湖 / 崇明岛 / 上海 / 杭州

区域分册 东南丘陵

综合 | 南方丹霞 / 南方红土
江南丘陵 | 皖南古村 / 黄山 / 九华山 / 三清山 / 庐山 / 罗霄山脉 / 张家界 / 衡山
浙闽丘陵 | 雁荡山 / 楠溪江 / 武夷山 / 福建土楼
两广丘陵 | 罗浮山 / 鼎湖山 / 桂林山水

区域分册 四川盆地

综合 | 巴蜀古镇 / 巴蜀气候 / 川菜
成都平原 | 成都 / 都江堰 / 青城山 / 西岭雪山 / 峨眉山 / 乐山大佛

川中丘陵 | 古蜀道 / 阆中古城 / 自贡 / 蜀南竹海
川东平行岭谷 | 华蓥山 / 钓鱼城 / 重庆 / 长江三峡

区域分册 云贵高原

综合 | 南方喀斯特 / 坝子 / 四季如春 / 动植物王国 / 茶马古道
贵州高原 | 苗族 / 黄果树瀑布 / 樟江 / 天坑 / 梵净山 / 乌江 / 赤水河
云贵高原 | 东川红土地 / 石林 / 南盘江 / 哈尼梯田 / 西双版纳 / 大理

西北地区

区域分册 内蒙古高原

综合 | 草原艺术 / 蒙古包 / 牧场美食
东部多草区 | 呼伦贝尔 / 满洲里 / 阿尔山 / 锡林郭勒 / 坝上 / 克什克腾
中部多麦区 | 阴山 / 河套平原 / 呼和浩特 / 鄂尔多斯高原
西部多沙区 | 阿拉善沙漠 / 胡杨

区域分册 丝绸之路

综合 | 古诗中的边塞
甘肃段 | 乌鞘岭 / 河西走廊 / 张掖 / 丹霞 / 河西三关 / 敦煌
北疆段 | 阿尔泰山 / 准噶尔盆地 / 独库公路 / 东天山
南疆段 | 吐鲁番盆地 / 伊犁河谷 / 塔克拉玛干沙漠 / 罗布泊和楼兰古国 / 阿尔金山 / 喀喇昆仑山 / 瓜果之乡

青藏地区

区域分册 青藏高原

青海 | 青海湖 / 门源 / 三江源 / 唐蕃古道 / 青藏铁路
西藏 | 拉萨 / 雅鲁藏布大峡谷 / 珠穆朗玛峰 / 林芝 / 冈仁波齐峰 / 阿里 / 羌塘 / 藏族人民
云南和四川 | 三江并流 / 过雪山草地 / 九寨沟

给孩子讲中国地理
精心编写设置 11 类 84 个专题
系统展示大地理常识

专题
索引

分册名 分册页码

地形专题

从海岸到海底 [中国的陆和海] P92
陆地五大地形 [中国的陆和海] P58

地貌专题

构造地貌 | 是谁造的山 [中国的山和峰] P83
丹霞地貌 | 丹霞地貌的演化 [东南丘陵] P107
喀斯特地貌 | 奇特的喀斯特地貌 [云贵高原] P24
雅丹地貌 | 雅丹地貌魔鬼城 [丝绸之路] P55
河流地貌 | 河流的“蛇曲”风景 [青藏高原] P34
冰川地貌 | 冰清玉洁的冰川 [青藏高原] P59
冰缘地貌 | 夏陷冬胀的冻土 [青藏高原] P44
钨华地貌 | 绚丽的钨华景观 [青藏高原] P95
海岸地貌 | 多样的海岸地貌 [东北平原] P80
河流地貌 | 一条河的路程 [长江中下游平原] P36
沙漠地貌 | 沙漠 沙地 戈壁 [丝绸之路] P80
黄土地貌 | 千沟万壑的黄土地貌 [黄土高原] P24

土壤专题

黑土 | 神奇的黑土地 [东北平原] P24
紫土 | 富饶的紫色盆地 [四川盆地] P14
红土 | 南方红土 [东南丘陵] P108
褐土 | 杂粮地里是褐土 [黄土高原] P66
黄土 | 千沟万壑的黄土地貌 [黄土高原] P24

地理百科

大江 大船 大港 [中国的河和湖] P24
黄河入海口 [中国的河和湖] P31
流不到大海的河 [中国的河和湖] P54
五湖四海 [中国的河和湖] P65
一座山的画像 [中国的山和峰] P103

南北差异在哪里 [中国的山和峰] P35

气候专题

看云识天气 [中国的云和风] P93
雪花的形状 [中国的云和风] P83
一方水土养一方人 [中国的云和风] P29
雨慢慢往北跑 [中国的云和风] P69
二十四节气之春季 [中国的云和风] P24
二十四节气之夏季 [中国的云和风] P50
二十四节气之秋季 [中国的云和风] P98
二十四节气之冬季 [中国的云和风] P88

生物专题

看看大兴安岭的植物 [中国的山和峰] P22
东北三宝 [东北平原] P88
呼伦贝尔的那些花草 [内蒙古高原] P26
见证天山的生态演化 [丝绸之路] P65
可爱的大熊猫 [四川盆地] P44
你认识这些恐龙吗 [内蒙古高原] P39
漂亮的金丝猴 [云贵高原] P39
热带雨林的动植物 [云贵高原] P96
沙漠之舟骆驼 [内蒙古高原] P76
湿地里都住着谁 [东北平原] P33
垂直自然带 [中国的山和峰] P62

民居专题

高深的山西大院 [黄土高原] P76
胡同里的四合院 [华北平原] P26
巨型民居福建土楼 [东南丘陵] P82
依山傍水的吊脚楼 [云贵高原] P48
移动的家——蒙古包 [内蒙古高原] P91
住在窑洞里 [黄土高原] P49
粉墙黛瓦徽州民居 [东南丘陵] P28

民俗专题

川剧脸谱很有戏 [四川盆地] P26
好好吃的面食 [黄土高原] P40
热闹的彝族火把节 [云贵高原]

P81
水乡摇曳着乌篷船 [长江中下游平原] P91
川菜 [四川盆地] P100
茶叶和制茶 [东南丘陵] P34
多彩的陕北民俗 [黄土高原] P60

民族专题

东北的少数民族 [东北平原] P46
丰富多彩的藏族文化 [青藏高原] P80
驰骋大草原的蒙古族 [内蒙古高原] P84
云南的多样民族 [云贵高原] P90
壮族的歌 瑶族的舞 侗族的楼 [东南丘陵] P101
苗族 [云贵高原] P44

工程专题

北京人喝的水来自哪里 [华北平原] P28
地下长城坎儿井 [丝绸之路] P69
都江堰水利工程 [四川盆地] P31
京杭运河 [中国的河和湖] P55
南水北调 [华北平原] P99
难以翻越的古蜀道 [四川盆地] P60
因地制宜修建黄河大堤 [华北平原] P66
三峡水库 [中国的河和湖] P85
水往高处走的南旺枢纽 [华北平原] P71
辉煌的北京古城 [华北平原] P24
万里长城 [中国的山和峰] P28
艺术宝库莫高窟 [丝绸之路] P44

风光专题

东北第一山长白山 [东北平原] P56
江南三大名楼 [长江中下游平原] P42
三山 [中国的山和峰] P70
五岳 [中国的山和峰] P78
十大名山 [中国的山和峰] P97
天险长江三峡 [四川盆地] P91
雄伟的嘉峪关城 [丝绸之路] P39
中国的大瀑布 [中国的河和湖] P103
排山倒海的钱塘潮 [长江中下游平原] P111

序言

*

一道道青山，一座座秀峰，横卧在东南部，构成了中国大地上面积最大的连片丘陵——东南丘陵。

东南丘陵包括江南丘陵、浙闽丘陵和两广丘陵三部分，群山上森林茂盛，山间盆地和河谷平原多辟为农田，是中国水稻、茶叶、水果等作物的重要产地。

这里有连绵的青山，黄山云海、庐山瀑布、衡山草木；青山间流淌着秀水，桂林水如画，楠溪水如诗，武夷水如歌；秀水旁有粉墙黛瓦、客家土楼、岭南园林……这里是有山有水的诗意家园，山水间动人心弦的故事还在继续上演。



* [清]戴熙



108

南方红土——长出的水果真甜美

107

专题——丹霞地貌的演化

102

南方丹霞——绚丽无比的胜迹

100

专题——壮族的歌 瑶族的舞 侗族的楼

93

桂林山水——秀甲天下

90

鼎湖山——北回归线上的绿宝石

84

罗浮山——春姑娘眷恋的岭南名山

82

专题——巨型民居福建土楼

77

福建土楼——闽西山水间的奇迹

71

武夷山——青山秀水甲东南

67

楠溪江——一首山水田园诗

● 综合

● 江南丘陵

● 浙闽丘陵

● 两广丘陵

目录

*

- 12 概说——家在山水间 东南丘陵
- 20 皖南古村——徽州群山中的水墨画
- 28 专题——粉墙黛瓦徽州民居
- 30 黄山——黄山归来不看岳
- 34 专题——茶叶和制茶
- 36 九华山——东南莲花佛国
- 40 三清山——秀丽挺拔的道教仙山
- 44 庐山——夏季凉爽避暑地
- 50 罗霄山脉——从武功山到井冈山
- 56 张家界——大自然的迷宫
- 60 衡山——南岳独秀好风光
- 63 雁荡山——山奇水秀的海上名山

概
说

家在山水间 东南丘陵

*

→ 面积

东南丘陵包含江南丘陵、浙闽丘陵、两广丘陵三部分，总面积约 100 万平方千米，为中国三大丘陵之首。

→ 范围

东南丘陵北至长江，南含两广，东临东海，西接云贵高原，主要在安徽、江西、湖南、浙江、福建、广东、广西境内。

→ 地形

东南丘陵以丘陵和低山为主，其间散布有许多河谷和盆地，地形崎岖不平。这里的山丘海拔高度多在 200~500 米，部分山峰海拔超过 1500 米。南岭和武夷山把东南丘陵分割成三部分。

江南丘陵：位于安徽、江西、湖南等地，南岭以北。主要山脉包括位于安徽和江西交界处的黄山等山脉，位于江西和湖南交



界处的井冈山等山脉，位于湖南西部的雪峰山等山脉。这个区域的河流主要属洞庭湖水系和鄱阳湖水系。

浙闽丘陵：位于浙江和福建，武夷山以东。主要包括两列很长的山，西侧的会稽山—武夷山，东侧的天台山—戴云山，最东侧海上有许多岛山。这个区域有钱塘江、闽江等大河。

两广丘陵：位于广西和广东，南岭以南。东部多花岗岩丘陵，比如广东的莲花山；西部多石灰岩丘陵，比如广西的十万大山；在两广之间是云开大山。这个区域的河流主要属珠江水系。

→ 气候

东南丘陵地跨亚热带和热带，降水量丰沛，自东南向西北递增，受地形影响，迎风坡雨多，背风坡雨少。南岭以北四季分明，南岭以南长夏无冬、秋去春来。

山与水相依相伴

在中国人的思想里，自古山水不分家。2000多年前的孔子就说过“仁者乐山，智者乐水”，意思是人的品格要像山水一样沉稳而柔和。自古以来，很多中国人就喜欢寄情山水，讴歌自然，我们有山水画、山水诗，通过画笔与诗词，人们将这种“山水情结”代代相传。

如果你觉得有点儿高深，不好理解，那么去东南丘陵走一走或许就豁然开朗了。东南丘陵占据了我国长江中下游以南的大部分区域，分布着崎岖连绵的山岭，山中流淌着细长清澈的河流，两岸是平坦开阔的谷地，完美诠释了“山水相依”的地理形态。

东南丘陵由江南丘陵、浙闽丘陵和两广丘陵三部分组成。



* 美丽的桂林山水

江南丘陵南至南岭，西至湖南雪峰山，东抵福建、浙江两省边界。在这里，黄山脚下有太平湖和新安江，庐山与长江、鄱阳湖相伴，衡山脚下流淌着美丽的湘江，九华山与秋浦河自成一幅山水画卷。有山的地方就有水。

浙闽丘陵顾名思义主要集中在浙江与福建两省。西湖被连绵的青山包围；九曲溪像绿线一样缠绕在武夷山下；仙霞岭因衢江变得仙气飘飘；一路流淌着诗意的楠溪江，要是没有了大山与田园，便黯然失色。山与水的故事总是一起讲述。

两广丘陵的山丘像田里的麦垛子一样错落分布，珠江分化出无数的支流，以树枝般的形态插入这些“麦垛子”下面。著名的桂林山水也是因为同时有了峰林和漓江，才有桂林山水甲天下的美誉，才有了梦幻般的田园景色。山水是无法分割的整体。

山水间有家园

山立起来了，水流起来了，人类便开始在山脚下、河岸边定居了。什么样的环境造就什么样的居住方式，比如北京有四合院、黄土高原有窑洞、大草原有蒙古包等，人类早就懂得顺应自然、因地制宜的道理。

在东南丘陵，人们顺应这里山明水净的自然环境，在山间谷地和河岸平原，靠山就山，靠水就水地建起了各式各样的宜居家园。

鲁迅先生的故乡绍兴，有一处古朴、安宁的安昌古镇，钱塘江的支流穿镇而过，是非常典型的水乡。镇上的民居枕河而建，屋檐重叠，推开家门就是河，河上有乌篷船，河边有人洗衣洗菜，岸上游人在长廊里漫步，一切都显得惬意而闲适。