

高频考点+题型

抢分特训

考前
系列



考前冲刺抢分神器

丛书主编：申招斌

本册主编：刘秋祥



高
考

历史

4大特色
助你抢高分

1

题型突破
抢高分

重要题型精讲 / 解题方法攻略 /
典型真题剖析

2

试题
练精练全

真题详解 + 模拟预测 +
回归演练

3

方法
讲全讲透

专题探究 + 解题步骤 +
答题模板

4

考点回归
防丢分

核心考点梳理 / 专项题型特训 /
基础巩固提高

高频考点+题型

抢分特训

考前冲刺抢分神器

丛书主编：申招斌

本册主编：刘秋祥

高
考
历史

前 言

进入高考二轮与三轮复习阶段,学生均有强烈的紧迫感。然而,由于高考时间提前、禁补令及高考一轮复习多而全,已侵占了传统的高考二轮与三轮复习的时间,压缩了高考二轮与三轮的运作时间。因而,学生急需一种创新产品来适应目前的高考二轮与三轮复习的新形势。为此,本丛书编委会特邀雅礼中学、湖南师范大学附属中学、长郡中学等各科名师,认真研究考纲并结合多年教学经验,编写了这套《高频考点·题型抢分特训》,针对高考题型、热点知识(高频考点)进行“布点”预测强化,以达到高考“抢分”之目的。

本丛书有三大亮点:

一是强化高考复习的“抢分”理念与“回归”理念。“抢分”是本丛书最核心的亮点,也是区别同类书籍的一大创新。而“回归”的内容均是在高考得分点上布局,包括知识点布点、题型布点与解题方法布点。

二是解决当前高考二轮复习的困惑。目前市面上的高考一轮复习资料书大都做得大而全,题多量大,难度几近高考二轮的难度。传统的高考二轮复习资料书往往是以学科知识体系为线索,以专题复习的方式呈现,很多内容是高考一轮复习已讲的内容,且高考二轮复习大多轻视基础,注重综合,平均难度高于高考,使用效果不理想。本丛书可承接大而全的高考一轮复习,通过创新变革改变传统的高考二轮、三轮复习方式,兼顾题型与高考热点,兼顾不同水平的考生,全面有效地提升考生的高考能力以及高考成绩。

三是弥补市场上的高考三轮强化训练针对性不强的不足。大部分学校的高考三轮强化训练资料是向书商订购名校资料,或从网上下载名校试卷,或订购成套试卷。而这些试卷并不适合本校的学生,同时,这种训练没有明确的主题与目的,效果不佳。很多学校甚至没有这一环节,花大量时间进行漫天撒网的题海战术,虽然能取得一定的成效,但此方式不属于高效之举。实施目的性不强的题海战术应该成为过去式。

另外,本丛书在内容设置上进行科学编排,主要分为两大板块:

1. 题型突破。以高考题型为突破点,依据高考能力要求,针对题型特点进行编写。精选典型高考真题或名校模拟题,结合各学科特征,归纳常用方法,突破高考题型,针对性强,实用性强,有利于考生准确、合理、高效地开展考前三个月的复习。

2. 高频考点回归练。深入分析近三年高考命题选点,精准提炼考点,以考点为核心分析命题趋势,以考点为线索梳理整合知识、以考点为指导精选试题。在突出常考知识点的同时,选题侧重基础,注重“回归”。帮助学生回归基础,消除知识点的盲区,确保学生基础题少丢分或不丢分。

成功没有捷径却有方法,希望广大考生在选用本书时,用心琢磨透每道典题,领会书中列举的解题方法,参透各个考点,达到“突破题型不丢分,回归基础保得分”,在高考这个没有硝烟的战场打好漂亮的一仗!。



目 录

第一部分 题型突破篇

一、 选择题突破 2

- 方法 1 利用排除法 2
- 方法 2 史实支撑法 6
- 方法 3 利用转换法 9
- 方法 4 理论分析法 12
- 方法 5 求同存异法 15
- 方法 6 关注程度语 18

二、 综合题突破 21

- 题型 1 综述概述类 21
- 题型 2 历史特点类 25
- 题型 3 主题提炼类 29
- 题型 4 关系探讨类 33
- 题型 5 文字比较类 36
- 题型 6 观点评析类 39
- 题型 7 论文提纲类 43
- 题型 8 图表信息类 46

第二部分 高频考点回归练

一、 中国史部分 50

- 高频考点 1 中国古代早期政治制度 50
- 高频考点 2 专制主义中央集权制度 51
- 高频考点 3 中国古代选官制度 52
- 高频考点 4 农耕文明下的农业和手工业 ... 53
- 高频考点 5 古代商业的繁荣与古代经济政策
..... 54
- 高频考点 6 中国传统文化主流思想的演变
..... 55

- 高频考点 7 辉煌的古代科技、文学和文艺 ... 56
- 高频考点 8 近代前期中华民族的抗争探索 ... 57
- 高频考点 9 新民主主义革命的伟大胜利 ... 58
- 高频考点 10 中国近代民族工业的曲折发展
..... 59
- 高频考点 11 中国近现代社会生活的变迁 ... 60
- 高频考点 12 近代中国思想解放的潮流 61
- 高频考点 13 现代中国的政治建设与祖国统一
..... 62
- 高频考点 14 中国特色社会主义建设道路 ... 63
- 高频考点 15 现代中国的外交关系 64
- 高频考点 16 20 世纪以来重大思想理论成果
..... 65
- 高频考点 17 现代中国的科技、教育与文学艺术
..... 66

二、 世界史部分 67

- 高频考点 18 古代希腊民主政治和罗马法 ... 67
- 高频考点 19 西方人文精神的起源与发展 ... 68
- 高频考点 20 欧美资产阶级代议制的确立与发展
..... 69
- 高频考点 21 新航路的开辟与殖民扩张 70
- 高频考点 22 工业革命和第二次工业革命 ... 71
- 高频考点 23 科学社会主义理论与实践 72
- 高频考点 24 世界资本主义经济政策的调整
..... 73
- 高频考点 25 苏联的社会主义建设 74
- 高频考点 26 当今政治格局的多极化趋势 ... 75
- 高频考点 27 当今世界经济全球化趋势 76
- 高频考点 28 近代以来世界科技发展和文学艺术
..... 77

三、热点押题新视角 78

主题 1 关注民生 78
主题 2 “一带一路” 79
主题 3 深化改革 80
主题 4 立法治国 80
主题 5 反腐倡廉 81

主题 6 风云变幻 82

主题 7 承古萌新 83

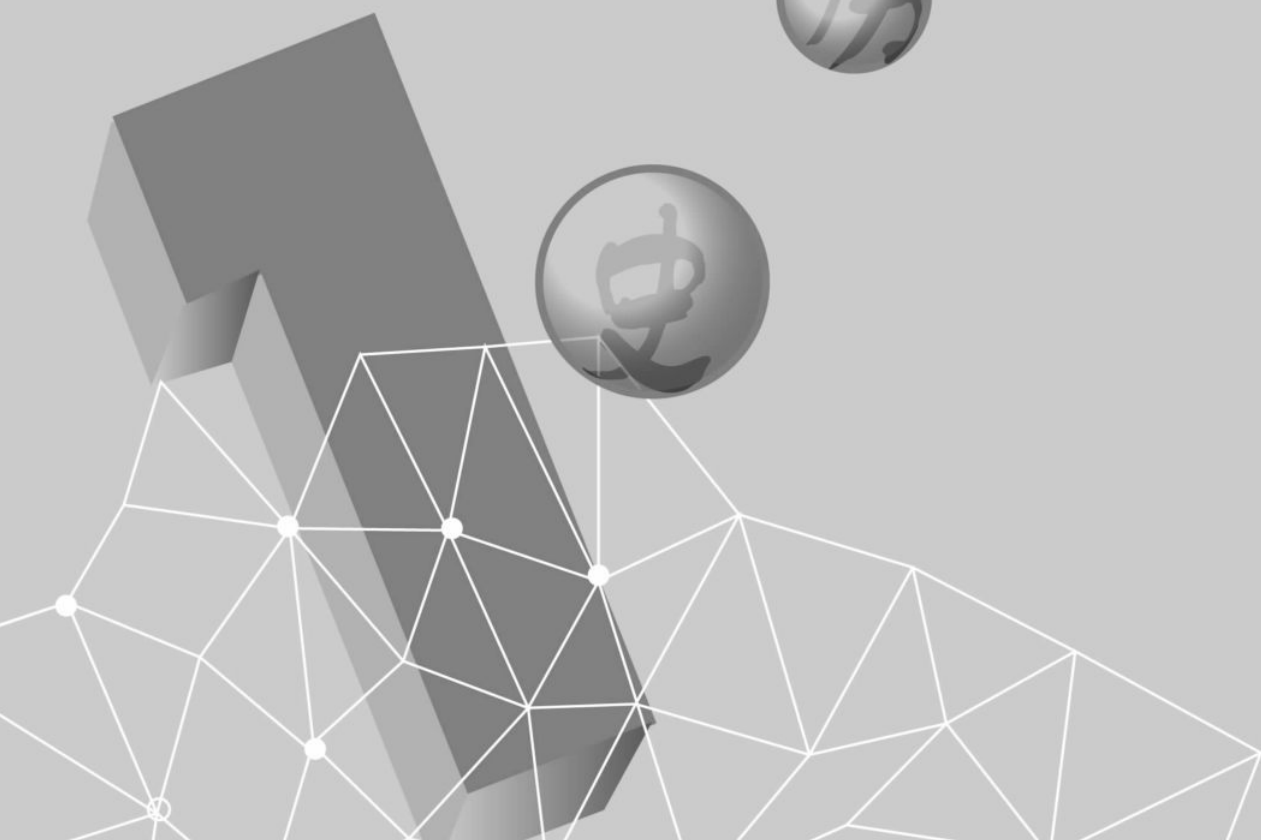
主题 8 周年大事 84

参考答案 85

第一部分

题型突破篇

PART ONE >>



一、选择题突破

方法 1 利用排除法

方法指导

排除法,就是在做选择题的过程中将不符合题意的选项去掉,进而得出答案的一种解题方法。巧用排除法做选择题能提高做题的效率,因而受到学生的推崇。排除法可以细分如下几类:

1. 排“误”法。有的选项说法明显错误或是不准确,或是不符合史实,或是以偏概全甚至过于绝对,这样的选项可以直接排除,以缩小选择范围。

2. 排“正”法。有些选择题要求选出说法错误、不正确、不准确或不符合史实的选项,此类选择题适用排“正”法,把说法正确的选项排除掉即可。

3. 排“异”法。有的选项虽然说法正确,但明显和题干规定的要求相异,甚至毫无关系,做此类题我们需要准确理解题干要求,通过仔细甄别,把这些相异、相左的选项排除掉。

4. 混“排”法。做一些比较复杂的选择时,有时候一种方法很难奏效,这就需要对以上三种方法混合运用。只有这样,排除法才会释放出其巨大的能量,学生做题正确率也会随之大幅度提升。

使用排除法主要分以下两步:

第一步:审题干。审题干是指对题干中明确体现的或隐含的时间、空间等限制条件看懂审清,抓住关键,避免落入命题者设置的“陷阱”,造成失分。

1. 定时空。任何历史事件都是在特定的时间、空间中发生的,解答选择题只要锁定时空就可以缩小知识范围,准确排除与该时空无关的选项。所以做选择题时首先要定位好时空,这样既节省了时间,又提高了得分机率。

2. 抓关键。新课标下的高考选择题,多数运用新材料,设置新情景,在诸多信息中,往往某一句话、某几个字就是关键信息,抓住关键信息,试题就可以迎刃而解。

第二步:析选项。析选项,明确选项正误是解答选择题的重要步骤,无论选项形式怎么呈现,都无非由错误选项、无关选项、干扰选项和正确选项组成。

1. 排除错误选项和无关选项。

(1) 错误选项的主要表现形式:

- ① 对问题表述太绝对,以偏概全。
- ② 表述不符合历史史实,有知识性错误。
- ③ 混淆主体,张冠李戴。
- ④ 因果倒置,逻辑错误等。

(2) 无关选项的主要表现形式:

① 选项本身正确,但与试题考查要求无关。如试题考查政治方面的问题,而选项则为经济、文化方面的内容。

② 选项本身正确,但与题干的时间、空间、人物等没有关系。

③ 选项表述不能支撑判断,与题干要求无关。

④ 偏离解题主旨,表述与题干要求无关。

2. 细审干扰选项。

方法指导

排除掉错误选项和无关选项后,剩下的就是干扰选项和正确选项,相比错误选项和无关选项,干扰选项最具迷惑性,学生往往因此而失分。

干扰选项的主要表现形式:

(1)与题干有关但不全面:此类干扰选项的表述没有明显错误,只不过是正确选项的一个方面。

(2)与题干有关但不深刻:此类干扰选项没有抓住题干的主旨,迎合了学生浅显的认识,这类干扰选项最难排除。

(3)与题干有关但又有其他内容:此类干扰选项往往直接从题干要求中派生出,但又画蛇添足,超出题干要求。

(4)与题干有关但不符合考查角度:此类干扰选项是命题者有意设置的“陷阱”。选项表面上表述正确,但实际上却不符合解题要求。

3. 找出正确选项。

在排除了错误和无关选项、细审干扰选项之后,还应对正确选项进行分析、验证。

典例调研

典例 1 《唐律疏议·斗讼》规定,对于“挟私弹事不实者”“挟私饰诈,妄作纠弹者”,处以与“诬告之罪”相等的“反坐”。清代制定了非常完整的互监法,规定“凡定差不公,考核不当,巡按贤者不荐,不肖者不纠,诸御史亦得论劾。”上述古代监察制度的基本特点是 ()

- A. 立法加强对监察官吏的监督与惩处
- B. 监察机关与监察权逐步独立
- C. 监察组织体制不断完善和系统化
- D. 监察权限和范围不断扩大

解析 可采用排误法。材料没有体现监察机关,故 B 项错误;材料只是立法规定监察内容,不能反映监察组织体制,故 C 项错误;材料只是反映对监察官吏的监督与惩处,不能说明监察权限和范围,故 D 项错误。从材料“《唐律疏议·斗讼》规定”“清代制定了非常完整的互监法”说明立法加强对监察官吏的监督与惩处,故 A 项正确。

答案 A

典例 2 龙太江在《西方民主政治的妥协精神》中写道:“在西方,妥协不仅是民主政治中的常见现象,而且也获得了文化上的认同,在众多国家成为公众和社会珍视的价值和传统。之所以如此,是因为妥协被认为与西方社会的两个核心理念——自由、民主有密切的联系。”以下中国民主革命进程中的史实,未能体现材料中的“妥协或妥协精神”的是 ()

- A. 南北议和
- B. 宁汉合流
- C. 和平解决西安事变
- D. 重庆谈判

解析 可采用排正法。根据材料“妥协被认为与

西方社会的两个核心理念——自由、民主有密切的联系”“妥协或妥协精神”是指为自由、民主的目的,而做出适当的妥协让步。南北议和,指辛亥革命时期以孙中山为代表的南方革命省份与以袁世凯为代表的清政府军事实力派的谈判,逼迫清帝退位,结束两千多年的封建君主专制制度,故 A 项正确,不符合题意;西安事变和平解决,指中共为了民族的独立自由,妥协让步,力主和平解决西安事变,逼蒋抗日,故 C 项正确,不符合题意;重庆谈判,亦是和平民主建国,共产党飞赴重庆与国民党进行谈判,故 D 项正确,不符合题意。宁汉合流,指 1927 年蒋介石领导的南京国民政府与汪精卫领导的武汉国民政府合并,二者在阶级利益上是一致的,不存在为了自由、民主问题,故 B 项错误,符合题意。

答案 B

典例 3 1215 年 6 月颁布的《大宪章》规定:国王不得随意征税,要确立相关法定程序;国王不得任意逮捕或监禁任何自由人或没收其财产。这反映了《大宪章》 ()

- A. 确立了议会至上原则
- B. 保护了公民的基本人权
- C. 取消了国王的征税权
- D. 奠定了英国宪政的基础

解析 可采用排异法。A 项表述本身正确,但《大宪章》颁布时,英国议会尚未产生,故 A 项错误;B 项明显与题干规定的内容要求相异,《大宪章》的颁布是为了限制王权,而非保护公民的权利,故 B 项错误;国王的征税权并未取消,只是要经过相关立法程序,故 C 项错误;英国的宪政建

立在对王权进行限制的基础上,而《大宪章》体现了对王权的限制,故D项正确。

答案 D

- 典例 4** 二战后的美国经济发展委员会等团体认为,如果能在欧洲消除贸易壁垒和增加自由贸易量的话,那么不仅可以为美国带来经济发展机会,而且会为全球资本主义的繁荣与稳定奠定基础。该委员会发表声明支持 ()
- A.《布雷顿森林协定》
B.“欧洲复兴计划”
C.《欧洲经济共同体条约》
D.《马斯特里赫特条约》

解析 可采用混排法。材料强调的是欧洲,《布雷顿森林协定》是世界范围的货币体系,故A项错误;二战后,为了帮助西欧恢复经济以稳定资本主义秩序,同时扩张美国在传统资本主义世界的势力,推出了马歇尔计划,也就是“欧洲复兴计划”,故B项正确;《欧洲经济共同体条约》是20世纪五六十年代欧洲一体化进程中的产物,其本质意图带有对抗美国的性质,与材料主旨不符,故C项错误;《马斯特里赫特条约》同样是欧洲一体化向纵深发展的产物,时间上和功能上都不符合材料意思,故D项错误。

答案 B

抢分特训

特训 1 北魏迁都洛阳后,对洛阳加以扩建,东西20里,南北15里。城内有中市、小市、四通市,总称“洛阳三市”,市内有钟鼓,开市、散市都以击鼓为号,市内设有专门管理贸易和税收的官吏,根据所学判断下列选项正确的是 ()

- A. 加强了对黄河流域的统治
B. 城市管理为唐宋所仿效
C. 有利于城市商业有序发展
D. 推动了商业市镇的兴起

特训 2 中国古代出现过不少皇帝权力受到凌夷,无力或不能执掌权柄的现象,这些人或受制于母后、外戚,或受制于宦官、权臣、地方割据势力,导致权力萎缩或丧失。出现这种现象的根源是 ()

- A. 三纲五常受到挑战 B. 君主权力至高无上
C. 宗法观念丧失殆尽 D. 皇帝权力暂时旁落

特训 3 宋朝欧阳修在《归田录》中写道:“往时有钱昆少卿者,家世余杭人也。杭人嗜蟹,昆尝求补外郡,人问其所欲何州,昆曰:‘但得有螃蟹无通判处则可矣。’”这反映出宋代 ()

- A. 皇帝权力的过度膨胀
B. 通判拥有很大的权力
C. 人们追求安逸的生活
D. 中央集权的高度强化

特训 4 1949年斯大林说:“两个对立阵营的存在所造成的经济结果,就是统一的无所不包的世界市场瓦解了,因而现在就有了两个平行的也是互相对立的世界市场。”“这个情况决定了世界资本主义体系总危机的进一步加深。”对斯大林言论分析最准确的是 ()

- A. 为巩固“经济互助委员会”制造理论根据

- B. 有助于社会主义阵营各国的经济自由发展
C. 指出了资本主义世界体系总危机加深的现实
D. 认识到世界市场对世界经济发展的巨大影响

特训 5 庄季裕《鸡肋编》记载:“宋榷(专卖)茶之制,择要会之地,曰江陵、曰真州……初数户,后繁之。市中茶坊林立,徽人、晋人荟萃,五音杂语。……输之于边,数倍利之,骤富焉。”由此可见,宋代的茶叶贸易经济影响不包括 ()

- A. 促使商业市镇增多 B. 使市井生活繁荣
C. 长途贩运贸易发达 D. 促进了纸币的流通

特训 6 1801年,民主共和党人杰斐逊从联邦党人约翰·亚当斯手中接过政权,在总统就职演讲时说:“意见的差异并不就是原则的差异。我们遵守同一原则的弟兄们,曾被加以各种不同的称号。我们都是共和派,我们都是联邦派。”以下关于美国两党制的认识不正确的是 ()

- A. 美国两党之间既竞争又妥协,体现了民主共和精神
B. 美国两党之间互相制约和监督,有利于政局的稳定
C. 美国两党在内外政策和治国方略的差异基本上消失
D. 党派意见并无原则差别,允许不同党派意见的存在

特训 7 以“中国革命”为主题的红色资源,是发展红色旅游的宝贵财富。其中以三大摇篮即:①人民军队的摇篮,②中国革命的摇篮,③共和国的摇篮为代表的革命“圣地”,更是中国红色文化中的璀璨瑰宝。那么,下面对于这三大摇篮,表述错误的是 ()

- A. ①这支人民军队的诞生,揭开了中共独立领导

武装斗争和创建革命军队的序幕

- B. ②在此产生了工农武装割据的理论
C. ③这里成为全国抗日根据地的指挥中枢
D. ①南昌、②井冈山、③瑞金

特训 8 英国记者杰克·贝尔登在《中国震撼世界》一书中说：“一般美国人都认为，中国战争主要是民主与共产主义之间的战争……似乎没有人意识到，那么多中国人支持共产党是因为共产党支持抗日战争期间人民自己建立的政权。”下列对此解读不合理的是 ()

- A. 作者对中国共产党的做法持肯定态度
B. 当时美国社会已经出现冷战思维
C. 作者所说“中国战争”是指抗日战争
D. 中国当时正处于战乱和动荡时期

特训 9 “光荣革命”后，内阁大臣由国王任命并对其负责。后来，国王意识到政务方针必须得到议会的认可，于是逐渐过渡到在议会多数派别中遴选大臣。到安妮女王时期(1702—1714年)，大臣们有事先在自己中间协商，协商好了再向女王报告，取得女王认可。这表明英国 ()

- A. 光荣革命成果受到侵蚀
B. 国王仍旧拥有行政权力
C. 责任内阁制已基本形成
D. 议会未能阻止国王专权

特训 10 1947年6月，美国政府提出了著名的“马歇尔计划”，对战后世界经济与政治产生了重大影响。下列关于“马歇尔计划”的说法不正确的是 ()

- A. 是美国冷战政策的重要组成部分
B. 是战后德国经济复兴的重要因素
C. 导致中国近代民族工业陷入困境

D. 以布雷顿森林体系建立为其背景

特训 11 1947年，苏联代表在联合国大会上发言指出：“布雷顿森林体系只不过是华尔街的分店，世界银行从属于政治目的，这让它成了一个大国的工具。”对此理解正确的是 ()

- A. 当时世界银行致力于战后欧洲经济复兴，与政治目的无关
B. 随着“马歇尔计划”公开和冷战加剧，苏联对美国政策产生反感情绪
C. 为了遏制苏联为首的社会主义国家，美国主导建立了布雷顿森林体系
D. 美国为了建立美元的霸权地位，把苏联排斥在布雷顿森林体系之外

特训 12 下图是匈牙利1974年在某一国际组织成立25周年时发行的邮票。其宗旨是在东欧人民民主国家和苏联之间“建立密切的经济联系”。下列有关该组织的说法正确的是 ()



- A. 其成立不利于加强世界市场的紧密联系
B. 它是由欧洲社会主义国家参加的政治经济组织
C. 利于欧洲实现商品、人员、劳务和资本的自由交流
D. 其成立是二战后国际力量失衡的重要标志

方法 2

史实支撑法

方法指导

史实支撑法就是利用所掌握的史实来说明历史现象或者论证历史结论的一种分析、判断、论证的思维方法。

适宜运用此种方法解答的题目常见的设问呈现方式主要有“主要依据是”“主要表现是”“文中所说的‘……’是指”“所说制度(政策、朝代等)是”“能论证(佐证、说明、表明、反映)……的是”“图中的信息(条件、现象)是指”“历史时期(阶段)是”“背景(原因、条件、因素)是”等。

运用此种方法解题首先要审好题目的求答项,根据设问要求,迁移相关的历史知识,化不熟悉的知识为熟悉的知识,逐项分析,得出符合题意的答案。

典例调研

典例 1 春秋初诸侯遍行采邑(封地),中后期始行县一郡制度,“上大夫受县,下大夫受郡”。战国时边地繁荣,始于郡下设县,形成郡—县两级制。以上历史现象根源于 ()

- A. 诸侯争霸的推动 B. 铁犁牛耕的使用
C. 分封制走向崩溃 D. 法家思想的推广

解析 关键要注意铁犁牛耕的使用是生产力发展的最活跃的工具这一史实。春秋时期的采邑制发展到战国的郡—县两级制,反映了中央对地方的管辖的加强,根源于生产力的提高(小农经济的发展、铁犁牛耕的使用),诸侯争霸和分封制崩溃均是表象,郡县制的形成是法家思想的推广的结果,但不是根源,B项符合题意。

答案 B

典例 2 在古希腊,人们通过订立契约,自愿组成国家社会。在这个国家社会里,每一个人要承担一定的义务,也要放弃自己的一些自由和独立的权利,但独立的人格和尊严除外。这反映了古希腊 ()

- A. 提倡民主排斥专制
B. 格外强调个人的权利
C. 注重法治反对人治
D. 具有民主与人文精神

解析 关键要注意人文主义的特色这一史实。根据材料“在这个国家社会里,每一个人要承担一定的义务,也要放弃自己的一些自由和独立的权利”可知,古希腊政治具有一定的民主性,但是材料不能体现出反对专制,故 A 项错误;根据材料“放弃自己的一些自由和独立的权利”可知,并非格外强调个人的权利,故 B 项错误;根据材料“订

立契约”能看出一定的法制基础,但材料不能体现出反对人治,故 C 项错误;材料前半部分体现了古希腊的民主,而“独立的人格和尊严除外”又体现了人文主义的特色,注重人性,故 D 项正确。

答案 D

典例 3 1963 年 6 月,美国总统肯尼迪在“世界和平”演说中称,美苏两国“有着共同的深切的利益,如果我们现在不能结束我们所有的一切分歧,那么,我们至少能够协力使世界在分歧之中保持安全”。此演说 ()

- A. 表明美国放弃冷战政策
B. 旨在促进美苏两国间合作
C. 反映美国的霸权已衰落
D. 吸取了核战争危机的教训

解析 关键要注意 1962 年古巴导弹危机这一史实。二战后,美国和苏联因为国家利益和意识形态的差异形成了对峙局面,但由于深受两次世界大战的危害,故美国采取冷战政策,直到 1991 年苏联解体才结束,故 A 项错误;根据题目中“在分歧之中保持安全”,肯尼迪的最终目的是称霸世界,故 B 项错误;60 年代处于美攻苏守,美国的霸权依然存在,故 C 项错误;根据前面分析,故 D 项正确。

答案 D

典例 4 19 世纪末欧洲人在印度被恭敬地称为“大人”,在中东被称为“先生”,在非洲被称为“老

- 爷”,在拉丁美洲则被称为“恩主”这表明 ()
A. 不同地区有不同的文化特征
B. 欧洲通过殖民扩张超越其他地区
C. 欧洲在世界上处于优势地位

D. 亚非拉地区的人民深受欧洲迫害

解析 关键要注意 19 世纪末第二次工业革命后欧洲处于世界优势地位这一史实。材料没有体现印度、中东、非洲、拉丁美洲的文化特征,故 A 项错误;欧洲超越其他地区是 19 世纪末第二次工业革命时期,可知不是通过殖民扩张,故 B 项错误;

从欧洲在印度、中东、非洲、拉丁美洲都地位超然,可知欧洲凭借强大实力在世界各地建立殖民体系主导世界,故 C 项正确;殖民扩张会使亚非拉人民受到欧洲迫害,但材料没有体现,故 D 项错误。

答案 C

抢分特训

特训 1 有学者评价中国古代政治文明时说:“强迫性的等级制度是建立在主动性、情感性的亲情关系之上的。”能用来支撑该观点的是 ()

- A. 韩非子提出“事在四方,要在中央,圣人执要,四方来效”的思想
- B. 孟子提出“民贵君轻”的思想
- C. 西周的宗法制
- D. 李贽提出“各从所好,各聘所长”的观点

特训 2 恩格斯说:“所有以往的道德论,归根到底都是社会当时经济状况的产物。”以下能够佐证这个观点的材料是 ()

- A. “贫富之道,莫之夺予”
- B. “仓廩实而知礼节,衣食足而知荣辱”
- C. “君子喻于义,小人喻于利”
- D. “天下熙熙皆为利来,天下攘攘皆为利往”

特训 3 汉朝时,儿童从七岁开始每年收“口钱”23 钱,“以食天子”;成年男子每年要缴纳“军赋”120 钱;所有人不定期的还要交“献税”63 钱,供皇帝祭祀宗庙;不服徭役的男子要交“更赋”若干钱,以雇人代役。这说明汉代 ()

- A. 编户人口成为赋税征收的唯一标准
- B. 税收目的是服务皇室经费开支
- C. 税收制度建立在市场经济基础之上
- D. 税收方式有利于商业贸易活动

特训 4 柏拉图说:“事物都存在着正反两面,美的事物身上有丑的成分;好人有时候也会做坏事。”以下观点与之相似的是 ()

- A. “我无为而民自化,我好静而民自正”
- B. “为仁由己,而由人乎哉?”
- C. “福兮祸所伏,祸兮福所倚”
- D. “蓬生麻中,不扶自直;白沙在涅,与之俱黑。”

特训 5 苏格拉底针砭时弊、批判雅典政治领袖,雅典陪审法庭通过民主程序,判处苏格拉底死刑。临刑前,苏格拉底说:“我是被国家判决有罪的,如果我逃走了,法律得不到遵守,就会失去应有的效率和权威。”材料最能说明 ()

- A. 苏格拉底的公民意识和民主政治的局限

- B. 公民普遍参与政治导致权力泛滥
- C. 苏格拉底的反叛精神和蔑视法律的态度
- D. 雅典政治民主是法律公正的保障

特训 6 1689 年“民会国会”有意识地把王冠连同早已拟好的权利宣言一起呈现给威廉和玛丽。……新誓词要求威廉和玛丽宣誓:“根据议会同意的法规”进行统治,而以往的誓词只要求国王宣誓维护“先王批准的法律和习惯”。材料主要反映了英国 ()

- A. 下院是国家权力中心
- B. 代议制民主政治形成
- C. 君主立宪政体的确立
- D. 国王权力地位的变化

特训 7 近代以来,资本主义国家按照自由主义原则确立了资本与商品等生产要素的自由流动、安全与增值的国际经济交流的基本原则。这一原则的确立,使世界经济交流更加理智,信用增强,标志着资本主义世界市场逐渐成熟。下列现象符合以上表述的是 ()

- A. 1651 年英国议会颁布了《航海条例》
- B. 鸦片战争后,“值百抽五”关税税则的逐步形成
- C. 《南京条约》附件关于最惠国待遇的规定
- D. 拿破仑三世废除第一帝国以来的关税保护政策

特训 8 1919 年 1 月北大学生傅斯年、罗家伦等人在《新青年》杂志影响下,创办《新潮》月刊,提出以下基本目标:(一)“唤起国人对于本国学术之自觉心”;(二)“为不平之鸣,兼谈所以因革之方”。1919 年 5 月罗家伦在《北京学界全体宣言》中提出“外争国权,内除国贼”的著名口号。这突出表明 ()

- A. 文化斗争是中国近代社会政治变革的先导
- B. 青年学生在五四运动前期发挥主力军作用
- C. 民主与科学是新文化运动前期的斗争旗帜
- D. 五四运动是近代中国新民主主义革命开端

特训 9 美国在杜鲁门政府的主持下,对全社会中各个领域、各种力量和资源实施全面深入地动员和统筹,开始确立一整套协调国内政治、经济、军

事资源以及意识形态和知识资源的体制。材料反映出 ()

- A. 战后美国总统行政权力加强
- B. “冷战”使美国垄断资本主义确立
- C. 美国希望全国人民对抗苏联
- D. 二战后美国积极推行“冷战”政策

特训 10 马歇尔计划援助西欧的条件是：西欧必须集体制定复兴计划，并且要互相协调生产与流通。由此可见马歇尔计划 ()

- A. 缓解了欧洲燃眉之急
- B. 其真实目的是控制西欧遏制苏联
- C. 为西欧经济一体化奠定了基础
- D. 为美国培养了一个国际市场上的竞争对手

特训 11 1973 年 1 月，英国成为欧共体第七个成员国。1979 年，撒切尔夫人上台后一改早前支持英国加入欧共体的态度，在后来欧共体都柏林峰

会上豪言：“把我的钱还给我！”要求欧共体减少英国需给付的预算份额。上述现象反映了 ()

- A. 世界政治格局多极化趋势的发展
- B. 欧洲一体化损害了英国的国家利益
- C. 英国希望减少国家对经济的干预
- D. 一体化深化与国家利益之间的矛盾

特训 12 1947 年 5 月美国国务院政策设计委员会制订的《关于美国援助西欧的政策》指出，美国援助欧洲的目的不是同共产主义作斗争，而是同经济失调作斗争，因为经济失调很容易使一切极权主义运动在欧洲社会混水摸鱼。这说明美国 ()

- A. 旨在稳定西欧的民主制度
- B. 在欧洲大陆与苏联争霸
- C. 力图提高西欧的经济水平
- D. 谨防西欧倒向社会主义

方法 3

利用转换法

方法指导

高考特别注重命题的能力立意,特别是通过新材料、新情境,设置思维抽象的、具有极强干扰的备选项,以加强对学生迁移知识、分析比较能力的考查,这样的题目往往带有求答项思维方向不明显、备选项混淆性较强的特点。

对于这类题目,我们可以借助转换法解答,也就是转换思维角度,以历史主干知识为依托,把抽象的变成具体的,特殊的(个性的)变成一般的(共性的),一般的(共性的)化为特殊的(个性的)。这种方法往往是在对材料和问题进行再处理的基础上,从知识和思维的角度进行转换。恰当合理的转换常常会化难为易、化繁为简。

典例调研

典例 1 考古数据显示,春秋战国时期,各地工艺虽有地方性的特色,基本上差别不大;各国文字,从出土的简牍与铭辞看,也出现大同小异的现象。这说明春秋战国时期 ()

- A. 文化统一为政治统一准备了条件
- B. 文化统一与政治统一之趋势并驾齐驱
- C. 争霸战争促进了文化的发展与交流
- D. 文化发展呈现统一性与多样性共生的局面

解析 解答此题需要将题干的史实转换为文化与政治的关系。春秋战国时期文化统一和政治统一是同步的,故 A 项错误;材料中各地工艺和文字大同小异,说明文化有统一趋势,结合所学可知春秋战国时期政治也有统一趋势,故 B 项正确;战国时期是兼并战争,故 C 项错误;材料体现的是统一性,未体现多样性,故 D 项错误。

答案 B

典例 2 韩非认为,君臣关系是利害关系。君主用官爵来换取人臣的死力,臣下为达到富贵目的,必然用死力来换取君主的官爵;君主计算臣所出力量的大小,臣也计算君主所出爵禄的高低,君臣之间犹如买卖关系。这反映了 ()

- A. 宗法血缘选官制度渐趋瓦解
- B. 儒家伦理确立正统思想地位
- C. 法家思想成为当时社会潮流
- D. 君臣关系演变促进社会变革

解析 解答此题需要将题干的史实转换为古代选官制度中君臣关系的变化的关系。由之前的血缘关系演变为一种“犹如买卖关系”,说明古代宗法血缘选官制度渐趋瓦解,故 A 项正确;儒家伦理确立正统思想地位是在西汉,与此题时间不符,

故 B 项错误;材料仅说明了韩非关于选官制度的论述,并不能说明其已经成为社会的潮流,故 C 项错误;因果关系颠倒,应该是社会变革促使君臣关系,故 D 项错误。

答案 A

典例 3 彼特拉克说:“我恨自己,因为我仍然赞赏尘世之物。我早该从非基督教哲学家那里了解到,除了灵魂以外没有任何东西值得赞赏。对伟大的灵魂来说,没有任何东西是伟大的。”据此可以得出 ()

- A. 彼特拉克强调重视人本身
- B. 彼特拉克否定了人以外的事物
- C. 人文主义者感到人的渺小
- D. 文艺复兴与宗教改革存在冲突

解析 解答此题需要将题干的材料“除了灵魂以外没有任何东西值得赞赏”转为彼特拉克强调重视人本身,故 A 项正确;材料并不能说明彼特拉克否定了人以外的事物,故 B 项错误;据材料“对伟大的灵魂来说,没有任何东西是伟大的”可知人文主义者感到人的渺小说法有误,故 C 项错误;材料并未体现文艺复兴与宗教改革存在冲突,故 D 项错误。

答案 A

典例 4 1931 年 3 月,日本颁布《重要产业统制法》,要求在 26 个“重要产业”中组建卡特尔(垄断组织)。1931 至 1935 年,全国共建了 35 万个卡特尔和 17 个托拉斯(垄断组织)。这主要是为了应对 ()

- A. 第二次工业革命
- B. 太平洋战争
- C. 世界性经济危机
- D. 全面侵华战争

解析 解答此题需要将题干的材料转化为经济危机的影响。第二次工业革命主要在 19 世纪末 20 世纪初,垄断组织的出现是第二次工业革命的影响,与材料意思不符,故 A 项错误;太平洋战争爆发于 1941 年,与材料时间不符,故 B 项错误;据材料“1931 年 3 月,日本颁布《重要产业统制法》,要求在 26 个‘重要产业’中组建卡特尔(垄断

组织)。1931 至 1935 年,全国共建了 35 万个卡特尔和 17 个托拉斯(垄断组织)”并联系所学知识可知当时爆发了席卷资本主义世界的经济危机,故 C 项正确;全面侵华战争爆发于 1937 年,与材料时间不符,故 D 项错误。

答案 C

抢分特训

特训 1 西周时,公、卿、大夫、士等爵号,是贵族权势的等级符号,拥有爵级者,构成了一个高贵的阶层。秦汉时期,平民能够以军功得爵,军功爵在秦与汉初造就了一个军功地主阶层。这一变化说明 ()

- A. 秦汉爵秩等级的开放性
- B. 社会阶层的流动性变弱
- C. 血缘世袭制走向终结
- D. 秦汉官僚的等级性

特训 2 秦兵马俑出土的陶俑、陶马都经过精心彩绘且几乎无一雷同,青铜兵器制作精良且形制、大小几乎一致。每批陶俑、陶马、兵器上都打印或刻有工匠的名字。这反映当时 ()

- A. 法家思想在国家管理上的体现
- B. 陶器制作工艺达到巅峰
- C. 工匠制造技艺高超、产品精美
- D. 战争催生青铜制造产业

特训 3 唐初,政府鼓励年轻寡妇再嫁,鼓励早婚多育,届时不婚,官府强令出嫁,禁止妻妾逃亡和休妻,官府出钱赎回饥民卖掉的子女,将人口的增减作为考核地方官吏的重要指标。这些措施 ()

- A. 颠覆了传统的纲常伦理
- B. 有利于经济的恢复和发展
- C. 改变了官吏选拔的标准
- D. 反映了唐初徭役赋税繁重

特训 4 《礼记·礼运》中有“城者,所以自守者也”的论断,《博物志》中也有“禹作城,强者攻,弱者守,敌者战”的说法,而《吴越春秋》中“筑城以卫君,造郭以守民”更是人所共知。这表明古代中国早期的城市 ()

- A. 缺少经济管理职能
- B. 主要目的在于防御动乱
- C. 突显政治、军事功能
- D. 大多选在战略要地建造

特训 5 2015 年 10 月,韩国申报的《儒教雕版印

刷木刻板》成功入选联合国教科文组织的《世界记忆名录》,这是朝鲜李氏王朝时期一系列儒家学说相关作品的雕版印刷木刻板。由此可以说明 ()

- A. 韩国是雕版印刷术的发源地
- B. 李氏王朝是儒学的主要传承者
- C. 印刷术最早由中国传入韩国
- D. 儒家思想具有广泛的世界影响

特训 6 “这是一个多彩多姿而变化万千的时代,和中国的战国时代最可相比拟。在这个时期的形形色色中,有不少仍是中世的,有不少显然已是近代的,但也有不少为这时期所特有的。这个时期上承中世,下启近代,同时也自成一个时代,充满了强烈的政治、社会和思想的活动。”这个时代 ()

- A. 设计了未来理想的社会制度
- B. 坚持国家权力高于宗教
- C. 主张以人为中心而不是以神为中心
- D. 倡导知识即美德

特训 7 1918 年后,西方各国对苏联采取了敌视和封锁政策。但 1931 年,美国出口的机器设备中,有 50% 卖给苏联。1929 年~1930 年,英国机器出口总量的 70% 销往苏联,而 1932 年竟高达 90%。这种变化表明当时 ()

- A. 苏联新经济政策产生了一定效果
- B. 美英肯定了国家干预经济的效用
- C. 美英以邻为壑,转嫁危机至苏联
- D. 经济危机淡化了意识形态的冲突

特训 8 《二十世纪中国的崛起》指出:“一个民族的觉醒,通常要有两个条件:第一,这个民族……被逼到生死存亡的关头,旧格局再也无法继续保持下去。第二,还要……能看到出路,……深信只要奋起救亡,勇于变革,就可以改变目前的艰难处境。”下列能够反映 20 世纪中国面临两种形势的史实是 ()

- A. 《北京条约》和洋务运动
- B. 瓜分狂潮和五四运动

- C.《马关条约》和维新变法
D.《辛丑条约》和辛亥革命

特训 9 1919年,李大钊发文赞成“由人类以至禽兽都有他的生存权,依协合与友谊的精神构成社会本身的法则”的道理。从人类互助进化的过程来看,他认为这是“由个人主义向协合与平等的方面走的一个长路程”。1921年,梁漱溟发文,公开打出“东方化”和“新孔学”的旗帜。这反映了

- ()
- A. 新文化运动阵营开始分裂
B. 知识分子积极探索救国的道路
C. 马克思主义在中国的传播
D. 保守主义思想在中国迅速发展

特训 10 丘吉尔于1948年提出“三环外交”政策。所谓“三环”就是英联邦关系、英美关系、英国与西欧关系,这三个同心圆构成的关系是英国对外关系和对外政策的主要组成部分。这一政策旨在

- ()
- A. 恢复英国在国际上的中心地位
B. 构建牢固的英美同盟对抗苏联
C. 加强合作推进欧洲一体化发展

- D. 维护英国原有的海外殖民体系

特训 11 罗斯福新政时期制定了《社会保险法》,法律规定,凡年满65岁退休的工资劳动者,根据不同的工资水平,每月可得10至85美元的养老金。关于失业保险,罗斯福解释说:“保险金的来源,一半是由在职工人和雇主各交付相当工人工资1%的保险费,另一半则由联邦政府拨付。”材料主要表明

- ()
- A. 美国是一个高福利的国家
B. 美国已走出经济困境
C. 基层民主政治趋于完善
D. 新政注重缓和劳资关系

特训 12 二战后初期,在柏林市中心的分界地带,出现了70多家边界线电影院,这里播放的都是美苏双方精心拍摄的电影。这一现象反映的本质是

- ()
- A. 银幕上美苏的文化较量
B. 东西柏林间的文化共建
C. 冷战下特殊的文化战争
D. 传媒领域中的文化认同