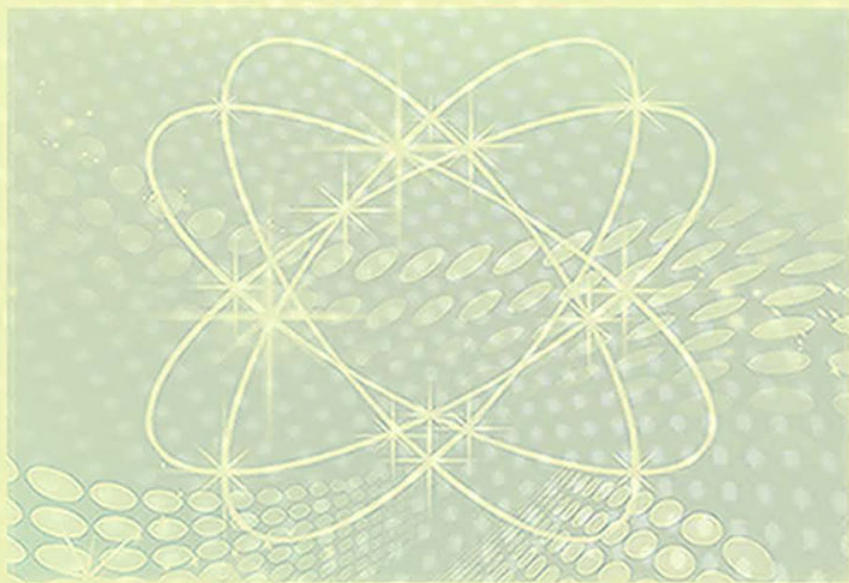


大济镇志

《大济镇志》编纂委员会 编



海峡文艺出版社

! ! " # \$ % & ! " # ' (
! ! " # \$! " ! " # \$ % & ' () % ! " * + \$
- . / 0 1 2 % \$ & !
! 0 * + , - ' . - ' \$ % . - , / #
! ! ! " ! & ! # ! " ! & ! \$! " 3 # " 4 5 \$ "
6 7 8 ! % ! " 0 # 1 ! - 1
! 9 : 1 ; < = > 2 3 ? @ A B ' \$ % (C % # 4 D

) * + ,
"! " # \$ % & ' () ! %
- . % / ! E F F
0 \$ 1 2 ! , - 0 1 G H I J
, - . / 0 1 2
3 ! ! 4 ! * K L M G H I J (N O P Q R S
5 ! ! 6 ! * + T U V W - 4 D % X ! ! ! 7 ! ! & ! \$ % &
1 2 8 ! \$! , % " ' - 1 8 4 , -
9 ! ! : ! ! * + Y Z [\] ^ N O R S 7 ! ! & ! \$ % &
; ! ! 6 ! * + _ ' U W % D \ a b c d % # e
< ! ! = ! ' , f g 5 % % / f g ! % % 4
> ! ! ' ! 4 \$ 1 / B
9 ! ! ? ! # 4 ! # 1 ! h i ! % \$
\$! ! @ ! # \$ % j ' k C % I
9 ! ! @ ! # \$ % j ' k C % I] ^
0 * + , - ' . - " ' \$ % " - , / " #
A ! ! B ! , \$ % \$ m
n G o] p q r s t % u v w] x y z

序 一

大济镇人杰地灵,是一个历史悠久的古镇。境内人类活动的历史,可追溯至新石器时代。洋塘山厚实的文化积淀闻名遐迩,在大济的编年史上,留下了浓墨重彩的一笔。

大济镇物华天宝,是一个拥有丰富矿产和旅游资源的地方。古濼村质量上乘的高岭土,为陶瓷融入五彩斑斓的元素;垵溪优质的矿泉水,在人们的心田流淌。唐代古朴的三会寺,将明代建筑风格展现的淋漓尽致;叶颙相府遗迹,让游客领略了宋代文化的精华;明代清官海瑞亲笔题赠的匾额,仍在坑北奎山村余立丰祠高悬;近代重建的文殊广化堂,以“八闽第一庵”著称;新开发的坑北碧云洞风景区,旖旎的景观令人流连忘返。

大济镇物产丰富,是著名的稻米之乡。传统农耕在漫长的岁月中,烙下了深深的印记。早在唐代,这里已开始种植水稻、甘蔗等作物。唐末至宋代,中原人士入境定居,开发土地,兴修水利,引种“占城稻”,使“西乡平原”成为仙游县著名的产粮区。此外,榨蔗熬糖、养蚕缫丝、纺织葛布、建窑制瓷、采柏制烛等产业亦蓬勃兴起。如今的大济街一带,宋代起由墟市发展成为商家街市,成为境内商品交换的集散地。万历年间,甘薯、花生、烟叶等作物先后传入,促进了多种经营的发展。然而,大济镇经济的发展,并非一帆风顺,经受过无数的曲折和灾难。元代,统治者实行民族歧视政策,导致乡民逃亡、耕地荒芜,生产力受到极大的破坏,经济萧条。明代中后期至清初,由于受倭寇的侵扰及战乱的影响,经济又受到严重的破坏。清代后期至民国时期,军阀盘踞,政局动荡,官贪吏酷,捐税苛繁,民生涂炭,经济衰败。新中国成立后,开展土地改革,实行“耕者有其田”,农业生产迅速发展。大济成为得天独厚的甘蔗生产区,享有“粮蔗之乡”的盛誉,人民生活更加甜美。之后,大济又获得“皮蛋之乡”的殊荣。

《大济镇志》,是一部经济的发展史。它记载了大济经济发展的不平凡历程,写满了曲折和辉煌。

《大济镇志》是一曲民族斗争的正气歌。忠厚耿直的大济人民,以富于革命斗争精神著称。元代反抗亦思法兵乱和明代的抗倭,民众作出了巨大牺牲。明末清初,西乡民众不堪贪官污吏的横征暴敛,先后两次举义武装攻打仙游县城,给封建

统治者以沉重的打击。清初,三会村郭尔隆率众举义,反抗清廷实行残酷的民族歧视政策。“五四”爱国运动中,一批青年知识分子,进行反地方军阀和反教会的斗争。民国初年,在中共仙游县委的领导下,民众进行如火如荼的抗捐、抗税、抗丁斗争。民国19年10月,革命基地500多名群众,配合中共游击队在大济街成功突袭善化(大济)民团团部,为中国工农红军第一〇八团在麦斜岩成立奠定了基础。大济人民的革命斗争精神永远载入史册。

《大济镇志》,是一座丰富的文化宝库。大济民众信奉“家贫子读书”的乡俗,将读书视为兴家荣宗的重要途径,文化教育事业颇为发达。唐至清代,武林岩书院、文学书院、超园书院、碧云书院以及大大小小的私塾、社学,在这里设立,出现了“村南村北皆书声”的勤学盛况,培育出一大批出类拔萃的人才。清末民国初,废科举、兴新学,境内先后开办了善化学堂等一批新式学校,对传播新思想、新文化发挥重要的作用。新中国成立后,境内教育事业突飞猛进、全面发展。

《大济镇志》,不仅让我们重温了大济悠久的历史文化,也让我们领略了大济改革开放以来日新月异的变化,更带领我们展望大济更加光辉灿烂的明天。

福建省农业厅原厅长、莆田市原市长 吴建华

2013年3月

序 二

盛世修志,志载盛世。适逢改革开放盛世,《大济镇志》斐然成帙、付梓问世,这是大济文化史上一件具有重要意义的盛事,值得庆贺!

一方水土养一方人。大济环境优越,历史悠久,东与仙游县城毗邻,西与度尾接壤,北倚巍峨的蜚山,南面是广袤的西乡平原。发源于仙游西北部深山的兰溪犹如一条绿色的彩带从镇中部蜿蜒而过,两岸稻蔗千顷,炊烟万家,一派江南水乡景象!大自然赐予的平畴秀水,使人类早在新石器时代就倾心于这块热土。先民们在这里开发生息,用自己的勤劳和智慧,创造了灿烂的文明,给后人留下许多传奇般的事迹,宋代贤相叶正简兄弟等就是其中突出的代表。新民主主义革命时期,大济人民在中共仙游县委的领导下,向国民党仙游县反动当局打响了武装革命斗争的第一枪。中华人民共和国成立后,在中国共产党的领导下,大济人民创造的新业绩,更像是一座座璀璨的历史丰碑,令人瞩目。特别是改革开放三十多年来,历届镇(乡)党委带领全体党员和广大干群,坚持以邓小平理论、“三个代表”重要思想和科学发展观为指导,紧紧扣住经济建设中心,紧紧把握海峡西岸经济区建设和社会主义新农村建设两大战略机遇,主动对接融入海峡西岸经济区、湄洲湾港口城市、临港工贸旅游城市建设大局,团结全镇干群,解放思想,更新观念,求真务实,开拓进取,凝心聚力,合力攻坚,精心运作,拼搏实干,推进全镇经济社会持续健康协调发展。将大济的历史风貌和时代精神载入志乘,是守土履职者的重要职责,是泽惠后世的盛举。

《大济镇志》坚持用辩证唯物主义和历史唯物主义的立场、观点和方法统揽全书,坚持以科学发展观为指导,比较系统、全面地记载大济的政治、经济、文化、社会和自然诸方面的历史与现状,并尽可能贯通古今,集兴微利弊于一卷,析优劣得失于尺幅,千年镇情得以阐明,具有鲜明的时代特征和地方特色,使之成为大济历史上首部“百科全书”。开卷有益,细读《大济镇志》,将会获得许多历史的借鉴和有益的启迪。它将使大济人民鉴古知今,继往开来;也将使大济人民从中得到革命传统教育、爱国主义和社会主义思想教育;为政者,可从中吸取经验教训,增强执政能力,为大济的继续发展作出更大的贡献。

《大济镇志》既是时代的产物,又是集体智慧的结晶。全体修志人员知难而

进,通力协作,既循前人良规,亦从今人善议,集思广益,博采众长,精心编纂,促成了大济境内千百年来首部志书的诞生。借此机会,谨向所有关心、支持镇志编写工作的同志们致以衷心的感谢和崇高的敬意。

期望本志的出版,有助于大济人民从中吸取精神力量,自强不息,奋力拼搏,在建设社会主义新大济中创造出更加辉煌的业绩。

中共大济镇委员会书记 马玉耀

2011年8月

序 三

志书乃经世致用辅治之作。盛世修志，惠及后人。值此海峡西岸经济区建设和社会主义新农村建设两大战略实施之际，《大济镇志》编纂成书，这是大济镇精神文明建设的又一丰硕成果，是值得大济全体人民共同庆贺的一件盛事。

大济是一方灵秀所钟、文明所毓的沃土。源远流长的历史，悠久灿烂的文化，薪传不断的奋斗传统，丰富感人的人文景观，秀出仙溪的自然风光，构成了这方沃土的神奇魅力。大蜚山下，先民们筚路蓝缕，拓殖不息，使蛮荒之地渐成富庶之境；兰溪两岸，勤劳智慧的大济人民，敢拼敢赢，诚信谦恭，绽放出和谐文明的绚丽花朵。这方沃土，哺育出叶颢、叶顛、陈次升、郑照、余立丰等历史俊彦；这方沃土，留下了仙游县岭西游击战的革命风烟；这方沃土，享有“皮蛋之乡”的盛誉。

改革开放三十多年来，大济这块古老的土地焕发出勃勃生机，经济和社会面貌发生了翻天覆地的变化，一代大济人意气风发，开拓进取，正在为建设一个“经济发达、政治清明、民生宽裕、社会和谐”的崭新家园而继续努力奋斗。

一部《大济镇志》，就是一部大济的文明史、发展史和创造史。《大济镇志》按照横陈百科、纵述史实的编纂方法，较全面系统地记载了大济有史以来的自然和社会的历史与现状，反映了大济人民在不同的历史时期，特别是改革开放以来建设社会主义新农村所表现出来的聪明才智和创造精神。全书既突出地方特色，又反映时代精神，是一部值得阅读的地方文献。

《大济镇志》的编纂，得到中共大济镇委员会和大济镇人大主席团以及境内各部门、各单位的大力支持以及有关专家的鼎力相助。在此，谨向所有为《大济镇志》编纂作出贡献的单位和个人表示诚挚的感谢和崇高的敬意！

大济镇人民政府镇长 蒋庆和

2011年8月

凡 例

一、本志以马克思列宁主义、毛泽东思想、邓小平理论、“三个代表”重要思想和科学发展观为指导,坚持辩证唯物主义和历史唯物主义观点,以中共中央《关于建国以来党的若干历史问题的决议》为准绳,坚持四项基本原则,力求思想性、科学性和资料性的统一,全面、系统地记述大济镇的自然、社会、经济、政治、文化等方面的历史与现状。

二、本志由概述、大事记、专志及附录等组成。概述,综述镇情,反映全貌,总揽全志;大事记,采用编年体、辅以纪事本末体的方法记述大济有史以来的大事、要事,纵贯古今,为全志之经;专志,设自然地理、经济、政治、文化、社会、人物等,分述各事业的兴衰起伏过程,为全志之纬;附录,收录某些单项的重要资料,作为全志的必要补充。

三、本志述、记、志、传、图(照片)、表、录等并用。专志为本志的主要组成部分,设篇、章、节、目等层次,采取以类系事、以事系人的方法,横排门类,综述史实。

四、本志立足现代,贯通古今,详今明古,详特略同。记载的上限尽量追溯到事物的发端,下限截至2010年12月31日,个别延伸至2011年底。

五、本志各专志记述对象包括大济镇现区划范围内的区域、单位。对在2002年行政区划调整时析出本区域的村委会(金井、白塔),只在建置中记述。

六、人物篇分设人物传、人物录和人物表。人物传按“生不入传”原则,以生年先后为序排列,收录大济镇范围内(含外地寓居)以及大济镇籍曾在历史上有过重大贡献、重大影响的已故人物。人物录收录大济镇籍及镇属单位健在的有突出业绩的人。英名表收录中华人民共和国成立后由民政部门认定的烈士。设专业技术职务表,收录大济镇籍及镇属单位相当讲师(中级)以上专业技术职务人员以及博士、硕士。职官表,收录古代大济籍贡生以上职衔人物以及中华人民共和国成立后行政副处级、军队副团级以上人员;先进模范荣誉表收录在镇属单位工作的获市、厅级以上表彰人员。

七、本志文体采用规范的语体文,文风力求朴实、流畅。凡历史纪年、地名、机构名称、职官称呼等均以当时历史习惯记述。各种名称、称谓首次出现时用全称,括注简称,再次出现时,用简称。清代及清代以前纪年的农历用汉字书写,民国纪

年用阿拉伯的数字书写,括注公元纪年。中华人民共和国成立后纪年采用公元纪年。古地名一般括注今名。

八、计量单位,除史料中的计量单位不宜换算的保持原貌外,其余的均依据中华人民共和国法定的计量单位的有关规定,如长度称公里、米,重量称吨、公斤、克。因镇志直接面对群众,所以在面积计量多用亩、公顷、平方米、平方公里等。行文中不使用计量单位符号。

九、本志采用的数据,中华人民共和国成立以前的以旧志书或当时的资料为准;中华人民共和国成立后的,以仙游县、大济公社(镇)统计部门的统计资料为准。

十、本志资料来自县档案馆、镇档案室的档案史料,有关口碑、实物和文献书刊,经考证核实入志,一般不注明出处。

概 述

一

大济镇地处福建省仙游县城西部、木兰溪上游平原,位于北纬 $25^{\circ}20'$ – $25^{\circ}27'$ 、东经 $118^{\circ}28'$ – $118^{\circ}41'$ 之间。镇境东接仙游县城鲤城,西与永春县交界,南与龙华镇毗连,北与度尾、社硎、书峰乡接壤。全镇面积86.6平方公里,大济街海拔65米,耕地面积27921亩,有林地面积72808亩。有木兰溪、大济溪、古濑溪等溪流流经镇境,还有小二型水库8座、山围塘116个、电灌站8个、水坝32处及渠道96公里。丰富的水源,滋润着境内的千亩良田、万顷林木。仙(游)永(春)公路、莆永高速公路、沈海复线高速公路贯通镇境,是全镇的交通干线,也是仙游县西部的大道通衢。

大济镇历史悠久。从洋塘山发掘的遗址证实境内的人类活动可以追溯到新石器时代;唐圣历二年(699年)设置清源县(后改称仙游县)后,大济镇境域先后属归德乡善化里、万善里、兴贤里;明代属归德乡善化里;清代属善化里、万善里;民国时期属善化镇;中华人民共和国成立后,历称仙游县第六区、大济区、大济人民公社、大济乡,1992年改称大济镇,镇政府驻大济街东头。各时期的境域有所变动,迄2010年,全镇设大济、垵溪、山岑、蒲山、蒲峰、坑北、汾阳、虎垵、尾坂、乌石、钟峰、龙坂、文殊、溪口、古濑、北山、溪车、洋坑、阮里、东井、后林、三会、西南23个村民委员会、395个村民小组,共有24718户91730人。其中男47057人,女44673人,非农业人口6100人。汉族占总人口的98%,其余为回、畲、满等少数民族。

大济镇有较丰富的矿产和旅游资源。古濑村高岭土质量符合国家标准,是陶瓷的理想原料;垵溪一带蕴藏着大量的优质矿泉水可供开采。境内有许多名胜古迹可供游览观光。洋塘山存留着新石器时代遗址,把人们的思绪带往遥远的年代。肇始于唐代的三会寺,仍保留着古朴的明代建筑风格,是省级文物保护单位。古濑仍保留宋代叶颙相府遗迹(部分重建)。坑北奎山村余立丰祠高悬着明代清官海瑞亲笔题赠的匾额墨宝(复制)。20世纪80年代重建的文殊广化堂是省内最大的庵堂,有“八闽第一庵”之誉。20世纪90年代新开发的坑北碧云洞风景区,景色旖旎,胜迹奇特,是休闲寻幽的胜地。

二

大济镇境域靠近北回归线,属亚热带海洋性季风气候,年平均气温 20.2°C ,无霜期345天,年均降水量1484.8毫米。夏天不酷热,冬季少严寒,光热资源丰富,雨量充沛。地势西北高、

东南低,北与西北面有戴云山脉延伸的山峰四十多座,海拔在 250 - 900 米之间,成为天然的绿色屏障;东面与南面地势平坦,被称为仙游“西乡平原”。良好的气候与地理条件,适宜种植水稻、甘薯、甘蔗等农作物及龙眼等果树;平缓肥沃的丘陵山地适宜栽植杉木、马尾松、油茶、油桐、棕树、茶叶等。传统的农业生产历经了漫长的岁月。唐代,已开始种植水稻、甘蔗等。唐末至宋代,中原人士相继入境定居,土地得到进一步开发,水利设施相继建设,耕作技术相应提高,尤其是宋大中祥符年间(1008 - 1016 年)引种“占城稻”、双季稻和麦、稻一年两熟制耕作制度,粮食产量大幅度提高,使“西乡平原”成为仙游县的粮食主产区。农业的发展,促进了手工业的兴盛。榨蔗熬糖、养蚕缫丝、纺织葛布、建窑制瓷、采柏制烛等生产已很普遍。生产的发展,促进商贸活动的逐步繁荣。宋代起,在今大济街一带逐步由墟市发展为商家街市,成为境内商品交换的集散地。元代,由于统治者实行民族歧视政策,乡民逃亡、耕地荒芜,生产力受到极大破坏,经济萧条。明代初期,统治者吸取元代迅速灭亡的历史教训,采取了一系列缓和阶级矛盾,促进经济发展的措施,尤其是当时邻里(度尾)名臣郑纪上疏朝廷,请求免除仙游军户赋税苛法获得批准,境内外流亡者纷纷返乡开垦荒地复业,农业生产及经济得到复苏。

明万历年间(1572 - 1619 年)甘薯、花生、烟叶等作物先后传入大济,促进了多种经营的发展。明代中后期至清初,受倭寇的侵扰及战乱的影响,经济又受到严重的破坏。清代康熙、乾隆年间,尤其是台湾郑氏政权归顺清廷后,统治者施行一些恢复社会经济的措施,鼓励开荒种植,减轻赋税,取消对手工业生产的限制,促进了农业和手工业生产的发展,商品经济日趋繁荣,大济街成为仙游西乡的商贸中心之一。清代后期至民国时期,军阀盘踞,政局动荡,官贪吏酷,捐税苛繁,民众深受其害。尤其是民国初年起军阀把持县政,境内遭受长达 20 年之久的烟祸(逼种罂粟),经济受到极大破坏,民众身心受到严重摧残,人民生活贫困。

中华人民共和国成立后,大济建立了人民民主政权,人民当家作主,开展土地改革,实行“耕者有其田”,农民分得了土地,农村互助合作生产如火如荼,农民的生产积极性空前高涨。尤其是 20 世纪 50 年代起,境内先后兴建迪夫坝、龙坂五四水库、尾坂水库、乌石水库、蒲峰水库等水利设施,增强抗旱防涝能力,农业生产迅速发展。同时,进行私营工商业社会主义改造,组织手工业者、商人发展国营商业和供销合作商业,保护私营业主的正当经营。境内粮丰物阜、市场繁荣,物价低廉稳定,人民群众过着幸福安宁的生活。国民经济的恢复和发展,促进了交通事业的发展,仙永公路得到整修,改善了境内的交通状况。1957 年,紧邻镇境的仙游糖厂建成投产,现代化的制糖生产代替了千余年的手工制糖工艺,极大地刺激了广大蔗农的生产积极性,境内甘蔗生产得到大规模发展,大济成为得天独厚的甘蔗主产区,连年获得粮蔗生产双丰收,享有“粮蔗之乡”盛誉,人民生活更加殷实甜美。1958 年起,掀起人民公社化和“大跃进”高潮,“共产风”、浮夸风蔓延,加上遭受自然灾害,国民经济比例严重失调,导致连续三年的经济困难,粮食匮乏,市场萧条。政府号召以“瓜、菜、代(代制品)”苦渡难关,民有饥色。1961 年起,贯彻中共中央“调整、巩固、充实、提高”的方针,经济逐渐恢复。1966 - 1976 年“文化大革命”运动中,工作和生产受到严重干扰,全社干部、群众以各种不同形式进行抵制,加上水稻新品种大面积推广,粮食仍获得较好收成。1978 年中共十一届三中全会后,大济贯彻中共中央“调整、改革、整顿、提高”的方针,农村推行家庭联产承包责任制,逐步改革农业经济的管理形式,极大地调动了农民的生产积极性;同时,强化农业基础地位,推进农业和农村经济结构调

整,促进农业产业化经营,增强农业的市场竞争力。在稳定粮食生产的基础上,切实抓好蛋鸭、食用菌、蔬菜、果树等基地建设;加大对农田基本建设、农业生态建设和农业科技的投入,进行万亩旱片改造和优质米基地建设,更进一步促进了农户的种粮积极性;按照依法、自愿、有偿的原则进行土地承包经营权流转,引进和推广种植无公害蔬菜技术、壮大反季节蔬菜和绿色蔬菜基地;抓好山地开发,扶持营林大户,营造速生丰产林;以市场为导向,扩大蛋鸭基地和食用菌基地规模,促使农村经济由单一的传统粮蔗生产向菜、果、林、食用菌及蛋鸭养殖等多种经营发展,形成了养鸭、食用菌、果树、蔬菜和淡水养殖五大农业生产基地。多种经营促进了以农产品为原料的乡镇企业、民营经济和第三产业的崛起,使境内的农业成为开发性的创汇农业。1988年起,乡(镇)党委、政府立足镇情,认真实施“工业富镇、项目兴镇、农业稳镇”战略,努力做好投融资工作,狠抓工业项目的落实,至21世纪初,境内联户合资、私营(个体)等工商业的近500家,涌现出以中源食品有限公司、大老古食品有限公司、建福食品有限公司、福建省年代酒业有限公司、中源茶业有限公司、宏辉木雕工艺品有限公司、博古轩家具有限公司、龙虎山古典家具有限公司、鸿辉工艺有限公司、金冠工艺有限公司等一批上规模“龙头”或骨干企业,形成了农副产品加工、建筑建材、交通运输、工艺品、水电矿产五大行业。在国内外市场竞争激烈的情况下,不断壮大“拳头产品”蛋制品生产规模,注重产品质量,打造名牌产品,松花无铅皮蛋、红心皮蛋等产品获省、部级优质产品称号,已进入国际市场,大大提高创汇能力,获得较高的经济效益。

2009年,皮蛋产值达1.8亿元,成为大济经济的一大支柱,大济被誉为“皮蛋之乡”实至名归。“十一五”期间,加大招商引资力度,先后引进鸿辉仿古家私等14个项目,至2010年全镇共有规模以上企业7家,年产值突破5亿元,为大济的经济跨越发展奠定了基础。同时,以市场为导向,进一步调整优化农业产业结构,促进传统农业向现代农业转化,全镇已形成六大现代农业生产基地,为大济的经济稳步发展打下基础。工农业的快速发展,促进了第三产业的发展。至2010年底,全镇地区生产总值达9.5亿元,财政收入1360.71万元,农民人均收入5620元,人民群众的生活水平显著提高。

在加快经济发展的同时,基础设施建设得到加强。特别是中共十六届五中全会后,镇党委、政府认真贯彻落实中共中央、国务院《关于推进社会主义新农村建设的若干意见》,推动新农村建设扎实开展。“十一五”期间,突出“三农”地位,不断改善农业和农村基础设施建设,除险加固水坝、水库、山塘,修复水毁堤岸,清理河道,推进土地整治工程,改造中低产田,整理土地,建设高产高糖甘蔗基地。同时,着力解决制约农村发展的水、路、电等问题,继续铺设行政村和通自然村水泥公路13条,全镇23个村公路全面实现水泥硬化。截至2010年底,全镇有省道3条,里程34.8公里(其中2条正在建设中),乡道46条,里程39.2公里,村道136条,里程32.21公里,共计里程106.21公里。跨越木兰溪的桥梁8座,其中7座是20世纪80年代起建的,使木兰溪南北交通便捷。集中式和分散式供水工程的建设,特别是日供水1.5万立方米的福建民生供水工程竣工供水,使全镇居民的饮水安全全面解决。对农村电网进行全面改造,全镇所有的村民都用上电。全镇实现电话自动化。仙游城区防洪工程大济区段的工程建设完成,建立了长效的防灾减灾体系。全镇先后翻建、新建2-5层的砖木或砖混结构房屋数千幢,洗衣机、彩电、电话、手机、摩托车及新式家具得到普及,小车也进入寻常百姓家,群众享

受到改革开放的丰硕成果。

三

大济人民秉性忠厚耿直,富于革命斗争精神。唐初,陈元光部将叶清屯戍境内,无烽火之虞。清源县(仙游县)设立后,大济紧邻仙游县城清源镇(今鲤城镇),政治形势与县城息息相关,与县城人民一道站在反抗封建地主阶级的压迫剥削和抵御外敌侵扰斗争的前列。元代反抗亦思法杭兵乱和明代抗倭,境内民众做出了巨大牺牲。明末清初,西乡(今大济、度尾、龙华一带)民众不堪贪官污吏的横征暴敛,在林尾郎、赵士挺、黄积云、林熙寰、林绍隆、李玉胤等带领下,先后两次举义武装攻打仙游县城,给封建统治者以沉重打击。清初,三会村郭尔隆率众举义,反抗清廷实行残酷的民族歧视政策,谱写了一曲民族斗争正气歌。“五四”爱国运动对境内青年的思想产生深刻影响,一批青年知识分子率先接受新文化、新思想,积极宣传民主革命思想,进行反地方军阀和反教会的斗争。民国初年,在中共仙游县委的领导下,境内民众进行如火如荼的抗捐、抗税、抗丁斗争,镇压罪恶累累的捐税头目,鼓舞了全县“三抗”斗争的蓬勃发展。民国19年(1930年)10月,在中共仙游临时县委的领导下,境内革命基点村的五百多名群众配合中共游击队在大济街成功突袭善化(大济)民团团部,为中国工农经军第一〇八团在麦斜岩成立奠定了基础,大济人民的革命斗争精神也永远载入史册。中华人民共和国成立后,境内人民在社会主义革命和建设中,尤其在改革开放的年代里,发挥自己的聪明才智,建设美好的家园,与时俱进,努力拼搏,各行各业涌现出不少精英,全镇评出一批市(厅)级以上劳动模范、先进工作者、“三八”红旗手、新长征突击手和优秀共产党员。

四

大济紧邻仙游县城,文化教育事业发达。民众信奉“家贫子读书”的乡俗,将读书视为兴家荣宗的重要途径,重视兴学助教,培育子弟。唐代至清代,境内先后有武林岩书院、文学书院、超园书院、碧云书院以及私塾、社学的设立,出现过“村南村北皆书声”的勤学氛围,培育出叶宾、陈次升、叶顛、叶颢、苏钦、苏权、叶大有、谢升贤、李鼎、余立丰、郑远、李祥麟等一批出类拔萃的封建时代知识人才。清末民国初,废科举,兴新学,境内先后开办善化学堂等一批新式学校,对传播新思想、新文化起了重要作用。中华人民共和国成立后,教育事业突飞猛进,学前教育、中小学教育、中等职业教育、成人教育等全面发展。至2010年,境内有完全中学1所、初级中学3所、小学21所。“双高普九”工程于2008年底通过省级验收达标,教育“两项督导”工作每年均顺利通过各级验收。教育“两免一补”政策全面落实,中小学办学质量不断提高,为国家和社会培养了大批有文化有知识的高素质建设人才。

教育的发展,促进了文化、科技、卫生等社会事业的进步。莆仙戏为境内民众所喜闻乐见,自宋代始就延绵不断,演唱至今,陈啸高是著名的莆仙戏现代剧改革先行者。绘画和木雕艺术独树一帜,张英是仙游画派的翘楚。群众文化活动十分活跃,境内有镇文化站和6个村的农家书屋。农村数字电视入户,“2131”(电影)工程建设取得成效。广大村民文化素质不断提高。

文化素质的提高,促进了科学技术的发展。境内群众性的科技活动十分活跃,不仅有一批学有所专的专业技术干部,而且有 80 多位农民也评上了专业技术职称。科普活动的广泛开展促进了科技的进步,推动了经济的发展,20 世纪 80 年代末,大济镇被中共福建省委列为省科技示范乡镇,曾连续三年被省科协评为科技工作先进单位。

大济民风淳朴,嗜好简静,不尚侈糜,尊老爱幼,孝悌传家,代不乏人。仕者乐于清贫,不急富贵。叶颙“致身公相而田不增一亩,屋不插一椽”(宋《仙溪志》),传为千古美谈。陈次升、余立丰刚正不阿,清正廉洁,受民赞颂,影响深远。优良的民风习俗,熏陶了民众的思想情操,为开展社会主义精神文明建设奠定了良好的基础。20 世纪 80 年代以来,全镇广泛深入开展创建文明村、文明户、“五好”家庭以及文明行业、文明单位等活动。迄 2003 年,共创建文明村 8 个,“五好”家庭 89 户。龙坂村荣获“福建省第八届(2000 - 2002 年度)文明村”称号。“十一五”期间,大济镇蝉联莆田市“文明乡镇”称号;涌现出尾坂村、龙坂村、溪口村、溪车村、大济中学、大济中心小学、大济工商所、大济卫生院、大老古食品公司等省、市级文明单位。另有 7 个村、2 家企业被评为县级文明单位。通过实施农村家园清洁行动,有 20 个行政村进入省级卫生整治合格村行列,溪车村为省级卫生整治示范村。村民改变旧的生育观念,持续严格落实计划生育基本国策,切实稳定低生育水平,2010 年被莆田市评为计生一类先进乡镇。移风易俗取得成效,殡改工作有效加强,遗体火化率一直居全县前列。

大济镇建置千余年来,历代民众用勤劳的双手创造了丰硕的物质文明、政治文明和精神文明成果。尤其是中华人民共和国成立后,特别是改革开放以来,全镇人民与时俱进,解放思想,更新观念,以科学发展观为指导,坚持以经济建设为中心,强化农业基础地位,努力调整农村产业结构,大力招商引资,一心一意谋发展,推进依法治镇,加大社会治安综合治理力度,正确处理改革、发展、稳定的关系,社会主义物质文明、政治文明和精神文明又取得了令人瞩目的成就,经济持续发展,社会事业不断进步,人民生活持续改善,农村社会安定和谐,呈现出风清气顺、人和业兴的良好局面,人民生活正向小康迈进。

但是,大济在改革开放、建设社会主义新农村的进程中,仍面临不少的困难和挑战,主要是经济总量仍然较小,人均收入与发达、较发达乡镇相比差距较大,综合实力不强;产业集聚效应不明显,工业骨干企业偏少,第三产业比重偏低;现代农业进程缓慢,经济支柱产业尚未形成;社会事业投入仍显不足,新农村建设进程不快,民生保障水平不高;安全生产仍有隐患,矛盾纠纷时有发生,社会治安治理任重道远。

建设海峡西岸经济区的经济发展战略为大济的发展带来了新的发展机遇,大济人民正信心百倍,继续深入贯彻落实科学发展观,加快转变经济发展方式,继续深入推进改革开放,巩固和扩大发展成果,决心为再铸新的辉煌而努力拼搏!

大 事 记

隋

大业年间(605 - 618 年)

法师在“三龙际会”之地龙山下建寺,名为“三会寺”;唐景云二年(711年)重修;会昌年间(841 - 846年)寺院遭火劫而荒废;大中年间(847 - 859年)宣宗李忱下诏重建;此后,多次重修。宋处士林彖为该寺题字“三会寺”。

唐大业初,境内尾坂西部与度尾砺山交界的东山之巅办起“东学院”(东山书院前身),专为士子读书求贤之场所,亦名称“福泉院”,为境内书院之始。唐代,该书院改为“东山书院”、“东山神学院”。

唐

总章二年(669 年)

河南叶县人叶清随陈政、陈元光入闽清剿“獠蛮啸乱”。剿清后,于垂拱二年(686年),陈元光奏请唐廷在泉、潮之间建州(漳州)设立四境行付台,四时巡逻。叶清授戍北境(今永春、德化、仙游、莆田地域),以都尉之职上任,辟地置屯,以粮养兵。叶清举家定居于仙游万善里北岩山下(今古濑),后裔繁衍于此。

圣历二年(699 年)

仙游置县,称清源县,境内属之。

天宝元年(742 年)

清源县改为仙游县,境内属之。

五 代

河南固始人詹纘随王审知入闽,任前锋兵马使,后退居仙游植德山下(今大济镇境内),其子詹世隆、孙詹敦仁随祖同居。不久,詹敦仁移居泉州城北泉山(清源山),闭门不出。南唐灭闽,清源军节度使留从效于后周显德二年(955年)任命他为清溪(今安溪)县首任县令。詹氏后裔在善化里(今大济镇)境内繁衍。

后汉乾祐年间(948 - 950 年)

唐宗室“奉天定难功臣”李尚芬迁居仙游汾阳,李氏后裔在此繁衍。

后汉乾祐二年(949 年)

十二月,改泉州为清源军,境内地属清源军仙游县。

宋

境内新建书院有“乐育书院”(在乌石山)、“龟山书院”(在古濑)、“奎山书院”(在坑北)。

乾德元年(963 年)

仙游设嘉禾、归德、修德、唐安4个乡,境内属归德乡。

太平兴国四年(979 年)

仙游县设四个乡,下辖26里,大济属归德乡善化里、万善里。

太平兴国八年(983 年)

八月,飓风拔树,境内农房毁坏甚多。

景德二年(1005 年)

叶宾登李迪榜进士第,为大济境内宋代第一位进士。

大中祥符五年(1012 年)

善化里始种占城(今属越南)稻。

庆历五年(1045 年)

都员外郎叶宾寿终,享年79岁。

绍圣元年至政和八年(1094 - 1118 年)

陈次升任监察御史等职,极论朝中权奸章惇、蔡京、蔡卞、曾布等之恶,蔡京等被降职调离京都。后蔡京等被重新起用,陈次升被列入“元祐党籍”,受到免职和编管的严重打击。

崇宁二年(1103 年)

陈次升(宝文阁待制)建造北溪桥(今大济桥),当时桥长三十尺,宽八尺,高二十尺;后塌毁;宋司农寺丞知邵武军叶彦炳、县尉叶彦时兄弟重建。

宣和六年(1124 年)

叶凯殿试武艺谋略科第一(武状元)。

靖康元年(1126 年)

叶凯随大将刘延庆领兵守卫京城东北角,与金兵恶战,不幸以身殉国,年仅29岁。

绍兴二年(1132 年)

叶颙中进士,乾道二年(1166年)任尚书左仆射。后孝宗命叶以宰相兼国用使参政,同知国用事,规划财政。

绍兴年间(1131 - 1162 年)

叶继益(进士、察判)建造溪口金马桥。

宋提举叶元潏建造鹿鸣桥,旧名溪车桥在碧潭庵之东(今潭边),桥长二丈宽七尺;建古濑桥,在古濑村;又建石碧桥,在潭边市。

乾道三年(1167年)

叶颙病逝,墓葬乌石村。

乾道年间(1165-1173年)

境内盛产砂糖、冰糖,运至枫亭太平港,销往海内外。

文殊堂又名广化堂,由檀越主叶颙丞相承建。明万历四年(1576年)重修。

淳熙三年(1176年)

叶立功登詹骖榜进士第。

淳熙十一年(1184年)

叶立功弟叶立志登卫泾榜进士第,叶颙府第建造。

绍定元年至五年(1228-1232年)

通判洪天赋胞弟在善化里(今大济镇)设义学,岁拨田粮70斛(700斗),为塾师脩金(工资)。

绍定五年(1232年)

叶大有(叶颙侄孙),登徐元杰榜进士(省元)。

淳祐四年(1244年)

境内疫病流行。

德祐元年(1275年)

闽中大地震,境内有震感。

德祐二年(1276年)

五月初一,益王赵昷在福州即位,升兴化军为兴安州,境内隶属兴安州仙游县。

元

至元十五年(1278年)

改兴安州为兴化路。仙游县沿宋制设乡26里。境内隶属不变。

至元二十年(1283年)

境内发生地震,地声如雷,民皆惊恐。

大德年间(1297-1307年)

龙坂郑、林二氏拾地同建象田院。后林一抡林翼乡皆有修建,占田数十亩,有僧堂六墟。

惠宗至元六年(1340年)

十月,高坂始祖林英祠创建。

至正四年(1344年)

境内大干旱,草禾皆枯,民大饥。

至正十七至二十七年(1357-1367年)

占据泉州的亦思法杭(今伊朗德里兰南部)人塞甫丁、阿迷里丁,发动侵扰兴化路的兵乱。历经9年,民众被杀2万人,焚荡近4万家。境内民众深受其害。