

# 暑假作业

暑假作业写组 编

高中一年级



湖南教育出版社





# 暑假 作业

本书编写组 编

SHUJIA ZUOYE

高中 ① 一年级

---

图书在版编目(CIP)数据

暑假作业. 高中一年级 / 《暑假作业》编写组编. —长沙:  
湖南教育出版社, 2016. 5  
ISBN 978 - 7 - 5539 - 4008 - 3

I. ①暑… II. ①暑… III. ①课程 - 高中 - 习题集 IV.  
①G634

中国版本图书馆 CIP 数据核字(2016)第 112360 号

---

暑假作业

---

高中一年级  
《暑假作业》编写组 编

---

责任编辑: 王又清 等  
出版发行: 湖南教育出版社出版发行(长沙市韶山北路 443 号)  
网 址: <http://www.hnepb.com>  
电子邮箱: [hnjycbs@sina.com](mailto:hnjycbs@sina.com)  
微信服务号: 多点学习  
客 服: 电话: 0731 - 85486979  
总 经 销: 湖南省新华书店  
印刷装订: 湖南关山美印有限公司  
开 本: 880 × 1230 1/16  
字 数: 820 000  
印 张: 32  
版 次: 2016 年 6 月第 1 版第 1 次印刷  
书 号: ISBN 978 - 7 - 5539 - 4008 - 3  
定 价: 39.12 元  
(本书若有印刷、装订错误,可向承印厂调换)

## 编者的话

忙碌而充实的一个学期过去了,快乐而美好的暑假生活开始了,终于,我们放假了!可是,美好的假期也不能缺少知识的陪伴。这一学期,同学们肯定学到了很多有趣又有用的知识,温故而知新。在悠长的假期里,我们不妨将这些知识以作业的形式进行巩固,将它们永久珍藏。为了让同学们巩固已经学到的知识,迎接下一阶段的学习,我们编写组为大家准备了这份可口的“食粮”。

本书集知识性和趣味性于一体,既能帮助同学们温习知识,巩固基础,又能在一定程度上拓展同学们的视野,提高同学们的学习兴趣,丰富同学们的假期生活。我们希望此书能让同学们的学习更简单,视野更宽广,大脑更充实,假期更愉悦。

由于时间仓促,编者水平有限,不足之处在所难免,恳求广大师生提出宝贵意见,以期不断修订,日臻完善。

本书编写组

# 目 录

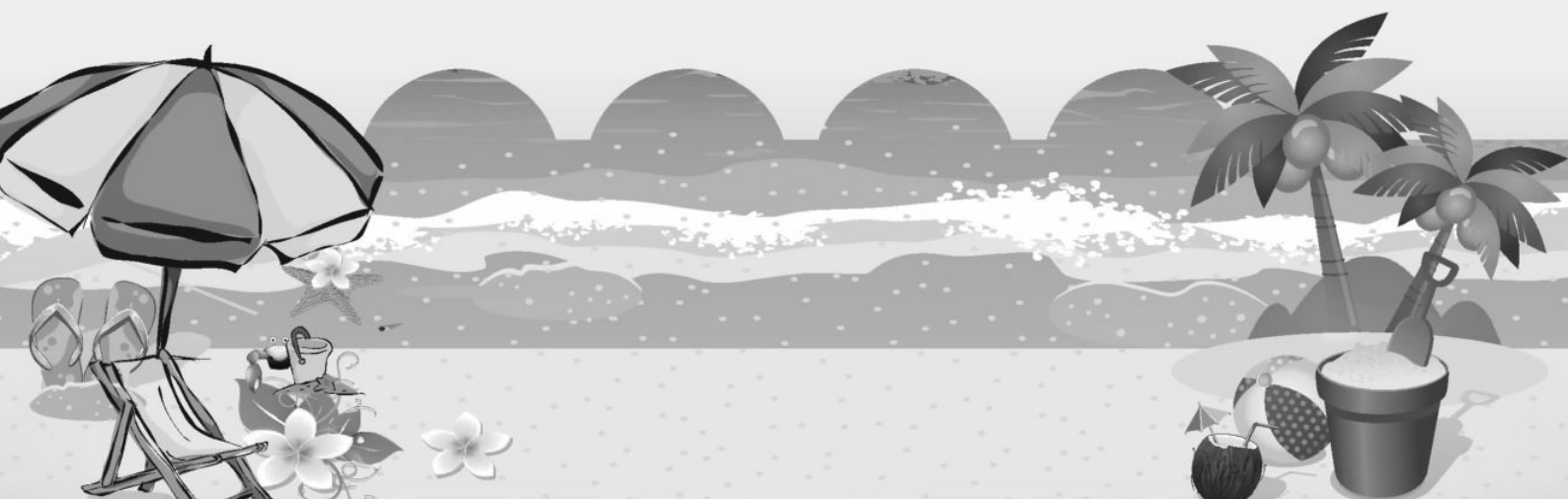
高中一年级语文 .....	1
高中一年级数学 .....	87
高中一年级英语 .....	169



高中一年级

# 暑假作业

语文



\_\_\_\_月\_\_\_\_日 星期\_\_\_\_



## 知识复习

- 曹雪芹，名\_\_\_\_，字\_\_\_\_，号\_\_\_\_。《红楼梦》，又名\_\_\_\_，是一部具有高度思想性和高度艺术性的伟大作品，在我国文学史和世界文学史上都占有重要的地位。全书以\_\_\_\_为中心，揭露了封建统治阶级的罪恶和腐朽本质，揭示了封建社会必然崩溃的历史发展趋势。
- 根据人物性格特点，补全下文。
  - 这熙凤携着黛玉的手，上下细细打谅了一回，仍送至贾母身边坐下，因笑道：（ ）
    - “天下真有这样标致的人物，我今儿才算见了！况且这通身的气派，竟比老祖宗的亲孙女儿还要大气、漂亮，怨不得老祖宗天天口头心头一时不忘……”
    - “天下真有这样标致的人物，我今儿才算见了！况且这通身的气派，竟不像老祖宗的外孙女儿，竟是个嫡亲的孙女，怨不得老祖宗天天口头心头一时不忘……”
    - “天下真有这样标致的人物，我今儿才算见了！况且这通身的气派，竟和她的母亲——老祖宗的亲闺女一模一样，怨不得老祖宗天天口头心头一时不忘……”
  - 黛玉一见（宝玉），便吃一大惊，（ ）
    - 说道：“这人我好像见过，何等眼熟！”
    - 心下想到：“好生奇怪，倒像在那里见过一般，何等眼熟到如此！”
    - 心下想到：“好生奇怪，倒像在那里见过一般，待我过去问问他，便可知。”
  - 宝玉看罢（黛玉），因笑道：“这个妹妹我曾见过的。”贾母笑道：“可又是胡说，你又何曾见过他？”宝玉笑道：（ ）
    - “虽然未曾见过他，然我看着面善，心里就算是旧相识，今日只当远别重逢，亦未为不可。”
    - “虽然未曾见过他，然我看着面善，心里就算是旧相识，今日只是远别重逢，亦未为不可。”
    - “虽然未曾见过他，然我看着面善，心里就算是旧相识，今日只作远别重逢，亦未为不可。”
    - “虽然未曾见过他，然我看着面善，心里就算是旧相识，今日只作远别重逢，也未为不可。”



## 拓展训练

- 阅读下面的短文，完成题目。

贾母这边说声“请”，刘姥姥便站起身，高声说道：“老刘，老刘，食量大如牛；吃个

老母猪不抬头!”说完,却鼓着腮帮子,两眼直视,一声不语。众人先还发怔,后来一想,上上下下都一齐哈哈大笑起来。

[甲]撑不住,一口茶都喷出来。[乙]笑岔了气,伏在桌子上只叫“哎哟!”宝玉滚到贾母怀里,贾母笑得接着叫“心肝”。王夫人笑得用手指着凤姐儿,却说不出话来。薛姨妈也撑不住,口里的茶喷了探春一裙子。[丙]的茶碗都合在迎春身上。[丁]离了座位,拉着他奶母,叫“揉揉肠子”。地下无一个不屈背弯腰,也有躲出去蹲着笑去的,也有忍着笑替他姐妹换衣裳的。独有凤姐、鸳鸯二人撑着,还只管让刘姥姥。

(1) 甲、乙、丙、丁四处的人物分别是 ( )

- A. 湘云 黛玉 探春 惜春                      B. 黛玉 湘云 探春 惜春  
C. 探春 黛玉 惜春 湘云                      D. 惜春 探春 黛玉 湘云

(2) 刘姥姥“鼓着腮帮子,两眼直视,一声不语”,众人先还发怔,后来一想,为什么“上上下下都一齐哈哈大笑起来”?

(3) “上上下下都一齐哈哈大笑”,为什么“独有凤姐、鸳鸯二人撑着,还只管让刘姥姥”? ( )

- A. 凤姐、鸳鸯同情刘姥姥,不忍心与大家一起笑刘姥姥。  
B. 她俩是宴席的主持人,要沉着大方,才不会使宴会大乱。  
C. 此事是她俩一手策划的,所以装着若无其事的样子。  
D. 在贾母面前不敢放肆大笑,以免失礼。

(4) 下列对这段文字的分析,恰当的一项是 ( )

- A. 采用语言、动作描写,栩栩如生地描绘了众人各不相同的笑态,显示了大观园中欢乐的日常生活情景。  
B. 采用语言、动作、神态描写,在各种笑态中显示了个性的差异,展示了大观园中欢乐的日常生活片断。  
C. 采用语言、动作、神态描写,揭露了贵族阶级对劳动人民的讥笑和蔑视,表现了作者同情劳动人民的遭遇的情感。  
D. 采用语言、动作描写,揭露贵族阶级生活的糜烂,反衬出劳动人民生活的贫困。

## 4. 阅读下面一则寓言，用简练的语言写出对人生的启示。（20 字以内）

一只狐狸想钻过墙洞去吃院子里的葡萄。墙洞很小，狐狸钻不过去，只好在洞外饿了七天，让身体瘦下来，才钻过墙洞。狐狸吃够了葡萄，身体长肥了，想钻出墙洞却钻不出去，只好又饿了七天，让身体瘦下来，才钻了出去。



## 课外学习

## 20 世纪十部影响深远的小说（中国篇）（一）

黄 河

## 1. 《呐喊》鲁迅

鲁迅无疑是 20 世纪中国最重要、最著名的作家与思想家。虽然他的成就远远不止小说，但他第一次被广大中国人所了解的仍然是那篇影响深远的《狂人日记》。从习医到从文，鲁迅完成了从对人的肉体的治疗到对灵魂的解剖这一深刻的转换。

《呐喊》这部小说来自于他著名的“铁屋子”的寓言，其中收集了包括《阿 Q 正传》《祝福》等一系列广为人知的小说名作。从写作风格上说，鲁迅作为一名思想家，他的小说经历了从自白（《狂人日记》）到写实（《呐喊》）再到寓言（《故事新编》）的不同转变。从某种意义上说，这正是鲁迅自己思想成熟与深刻之处。在他后期的作品中，包含了许多与现代派大师们（如卡尔维诺、博尔赫斯等）深刻的相通之处。

## 2. 《边城》沈从文

《边城》是我国文学史上的一部优秀的抒发乡土情怀的中篇小说。它以 20 世纪 30 年代川湘交界的边城小镇茶峒为背景，以兼具抒情诗和小品文的优美笔触，描绘了湘西地区特有的风土人情；借船家少女翠翠的爱情悲剧，凸显出了人性的善良美好与心灵的澄澈纯净。它以独特的艺术魅力，生动的乡土风情吸引了众多海内外的读者，也奠定了《边城》在中国现代文学史上的特殊地位。

《边城》成书于 1931 年，那正是沈从文爱情事业双丰收的季节。1931 年社会虽然动荡不安，但总体上还是稍显和平，这个时候中国有良知的文人，都在思考着人性的本质，沈从文自然是走在前沿的，于是，他希望通过自己对湘西的印象，描写了一个近似于桃花源的湘西小城，给都市文明中迷茫的人性指一条明路。人间尚有纯洁自然的爱，人生需要皈依自然的本性。

\_\_\_月\_\_\_日 星期\_\_\_



知识复习

1. 阅读下面的文段，准确摘抄与脂砚斋的批语相应的语句。

黛玉方进入房时，只见两个人搀着一位鬓发如银的老母迎上来，黛玉便知是他外祖母。方欲拜见时，早被他外祖母一把搂入怀中，心肝儿肉叫着大哭起来。当下地下侍立之人，无不掩面涕泣，黛玉也哭个不住。一时众人慢慢劝住了，黛玉方拜见了外祖母。——此即冷子兴所云之史氏太君，贾赦贾政之母也。

脂砚斋批语：

- ①写尽天下疼女儿的神态。
- ②自然顺写一笔。
- ③书中人目太繁，故注明一笔，使观者省眼。
- ④傍见一笔，更妙。

与①相应的语句是：

与②相应的语句是：

与③相应的语句是：

与④相应的语句是：

2. 下列的外貌描写各写的是谁？分别表现了每个人怎样的特点？

①面若中秋之月，色如春晓之花，鬓若刀裁，眉如墨画，面如桃瓣，目若秋波。虽怒时而若笑，即瞋视而有情。

②一双丹凤三角眼，两弯柳叶吊梢眉，身量苗条，体格风骚，粉面含春威不露，丹唇未启笑先闻。

③泪光点点，娇喘微微。闲静时如姣花照水，行动处似弱柳扶风。心较比干多一窍，病如西子胜三分。

## 拓展练习

3. 阅读下文，完成题目。

## 定局楼

明太祖火烧了庆功楼，该死的都叫他们死了，却还剩个刘伯温。

都说刘伯温是当今棋圣。太祖说：“不信我赢不了他！”

太祖在奎星楼上摆了棋局，刘伯温奉诏上了楼，伯温要向太祖施大礼，太祖阻拦：你是功臣，大礼就免了罢。叫他平身，又赐了座。

俩人面对面坐了。太祖的脸布作八卦阵，刘伯温的脸是无源无流的潭水。

太祖说，这楼，从此刻起就改叫定局楼了。

刘伯温佯作不解。

太祖说：“今日请你来，想与你下盘棋。赌注是大明江山。这盘棋你赢了，江山就归你。”

那潭水未现波纹。

太祖执黑，先落一子。伯温执白，随便落下。

黑白子如两路兵马，拼斗厮杀，伤亡互见，难分难解。太祖不时向伯温望上一眼，刘伯温却专注棋盘。

太祖投下关键一子，自觉成局已定，心就有些清爽，眼也发了亮。太祖抬起头，直了腰，浑身轻松，端茶啜饮。

伯温是直挺挺地坐着，凝视着棋局。

太祖等得不耐烦，就撂了茶，扫了一眼伯温，又扫了一眼棋局。霎时，太祖额头沁了细汗。刚才投下的最得意的一子，竟然落了刘伯温的埋伏。黑棋貌似咄咄逼人，其实是四面受敌。那口气原来是假眼，只要白子往中间一点，黑子便断了气。

太祖希望刘伯温看不出那步棋，但又觉得他不会看不出那步棋，心不免有些发紧。

刘伯温那僵直的身躯终于活动了，伸手从罐里取出一枚白子。太祖觉得刘伯温的手捏着他的肉。

刘伯温捏着棋子的手悬着不动。

日影在悄悄地移。那只悬着的手依然是悬着。

太祖的脸似铜铸铁浇，有口长长的气在胸中憋着，一直未吐。

太祖忽然想起件事，他取过玉玺往案上一磕，说：刘爱卿，棋，你该怎么下就怎么下。这玉玺我早就给你预备下了。

刘伯温脸上现出一丝笑纹，他手一松，白子便落入瓷罐，然后缓缓立起，从容地下了楼。

明太祖立在定局楼上，眼见刘伯温的身影消失在山野里，他便望着江山长啸。

他以为自己这一招奠定了万古基业。未料想，如今上谷城只剩了个明孝陵，荒草萋萋。

- (1) 用简洁的语言概括刘伯温的性格特点。
  
  
  
  
  
  
  
  
  
  
- (2) “太祖的脸布作八卦阵，刘伯温的脸是无源无流的潭水。”这句话运用了什么修辞手法？从两人的神态，可窥见他们此时的内心怎样？
  
  
  
  
  
  
  
  
  
  
- (3) 怎样理解文章最后一段的意思？



### 课外学习

曹雪芹出生在一个“百年望族”的大官僚地主家庭里，从曾祖父起三代世袭江宁织造达 60 年之久。祖父曹寅当过康熙的“侍读”，曾祖母又是康熙的乳母，曹家与皇室的关系非常密切，玄烨六下江南，其中四次由曹寅负责接驾，并住在曹家。少年时代，曹雪芹“锦衣纨绔”“饫甘餍肥”，过了一段豪门公子的奢侈生活。雍正五年（1727），他父亲因事受到牵连，被革职抄家。从此，家族的权势和财产都丧失殆尽。全家屡次搬迁，生活极不安定，有时甚至不得不投亲靠友以维持生活，还常常受到歧视和凌辱。经历了由锦衣玉食到“举家食粥”的平民百姓的沧桑之变，曹雪芹对封建统治阶级的没落命运有了切身感受，对社会上的黑暗和罪恶有了全面而深刻的认识，他蔑视权贵，远离官场，过着一贫如洗的艰难日子。

晚年，曹雪芹移居北京西郊，生活更加穷苦，“满径蓬蒿”，“举家食粥”。但他以坚韧不拔的毅力，专心从事《红楼梦》的写作和修订工作。乾隆二十七年（1762），其幼子夭亡，曹雪芹陷于过度的忧伤和悲痛，卧床不起，那年的除夕（关于曹雪芹逝世的年份，另有 1763 和 1764 两种说法），因贫病无医逝世。

\_\_\_月\_\_\_日 星期\_\_\_



## 知识复习

- 海明威 (1899—1961), 美国 “\_\_\_\_\_” 代表作家, 1954 年获诺贝尔文学奖, 代表作有中篇小说\_\_\_\_\_, 长篇小说\_\_\_\_\_, \_\_\_\_\_等。海明威被誉为美利坚民族的精神丰碑。
- 下列有关《老人与海》的说法不正确的一项是 ( )
  - 这篇文章的主题是海明威所提倡的“硬汉精神”, 即“一个人并不是生来要被打败的”。
  - 《老人与海》这部作品, 除了推崇一种“硬汉精神”外, 还给了我们另一个启示: 善待海洋, 和平相处!
  - 老人之所以失败, 有两个原因, 一是由于走得太远, 二是孤军奋战。
  - 从文中可以看出老人热爱海洋, 热爱海洋中一切有生命的东西, 即使他是一个捕鱼人。



## 拓展训练

- 阅读下文, 完成题目。

## 人本意识与对人的尊重

所谓人本意识, 也就是尊重人和推崇人, 弘扬人的生命存在意义和主体独立自觉的价值。而这也正是儒家所津津乐道和汲汲追求的东西。儒家虽然不像西方文艺复兴时期的思想家那样, 突出人的个性自由与解放以及个体的独立发展, 但这只是相对而言。

第一, 儒家并没有完全抹杀人的个体主体的作用与价值, 抹杀人的个体主体的独立性与主动性。孔子说“为仁由己”, 仁的境界的实现要靠自己的努力; 又说“己欲立而立人, 己欲达而达人”, 认为“立人”“达人”要以“己立”“己达”为前提。孟子说“道惟在自得”, 求道没有别的途径, 全靠自身的修行和体悟。这都是对人的个体主体的独立性和主动性的肯定。

第二, 主体理应包括个体主体和类主体, 主体意识应包括个体主体意识和类主体意识。就类主体和类主体意识来说, 儒家不仅不曾忽略, 相反是十分看重的。一方面, 儒家从人性的普遍性出发, 把人看成是一种社会性的类存在。作为类存在, 人在自然、宇宙中居于特殊的位置。另一方面, 儒家立足于人的家庭血缘关系, 以人伦世界、人伦社会为人的生存发展的根本依托, 故而人的社会价值较之人的个体价值更重要。正是在这样的意义上,



儒家强调“人贵物贱”，认为人类有着不同于其他事物的高明高贵之处，具有其他事物无法比拟的价值；强调“民为邦本”，认为人民构成国家政治的基础，只有基础牢固，国家的安宁才有保障，国家的发展才有可能；强调“民贵君轻”，认为人民、国家、君主这三者间，人民的重要性是第一位的，天下之得失取决于民心之向背。

儒家的人本意识突出人的主体性，主张把人当人来看待，提倡重视民意，与民同乐，这是尊重人性尊重人的体现，也是古代民主思想的萌芽。固然，儒家的人本或民本思想不同于近代西方的民主思想，人本或民本观念是通过对人性的肯定来论证人格尊严，民主观念是通过对人权的肯定导出人格平等。人性与人权、民本与民主具有相通性，但不能等同。不过，人本或民本思想仍然可以成为民主思想的基础。我们建设具有中国特色的社会主义民主，有必要从儒家的人本或民本思想中吸取有益养分。

(节选自邵汉民《儒家文化精神及价值的现代透视》)

(1) 下列说法符合文意的一项是 ( )

- A. 儒家认为人是一种社会性群体，分类而居；人性是普遍存在的，不可否认。
- B. 儒家的人本思想包含着通过自身努力提升主体人格和精神境界的追求。
- C. 儒家“人贵物贱”“民为邦本”“民贵君轻”等观点的核心是争取民心。
- D. 儒家为了解民情、尊重民意、与民同乐等都是尊重人的体现。

(2) 根据文章提供的信息，下列推断不正确的一项是 ( )

- A. 近代西方思想家较之儒家的高明之处，在于从关注人性到重视民本到建设民主。
- B. 人本意识让人体会到人的尊严与伟大，体验到人之为人的意义和价值。
- C. 儒家强调的“民贵君轻”，警示后世统治者要有忧患意识和历史责任感。
- D. 建设有中国特色的社会主义民主需要吸取民本思想的营养，扬弃官本位意识。

4. 下列对名著的解说错误的一项是 ( )

- A. 赴考前，宝玉向王夫人磕头，与宝钗话别，并夜访潇湘，告别含恨而死的黛玉，随后就趁赴考的机会，独自出走了。多少天后，大雪封江，贾政官船停于毗陵驿渡口岸边，忽遇见宝玉，宝玉已做了和尚。(《红楼梦》)
- B. 亚摩斯海滨的那场船难是《大卫·科波菲尔》全书的高潮。一艘从外国归来的船在暴风雨中即将沉没，青年渔民海姆奋不顾身地下海救人。当他认出在船上挣扎求生的人正是诱骗他未婚妻的史蒂尔福斯时，仍尽力想把他救上来。(《大卫·科波菲尔》)
- C. 大学生加尔拉斯装扮成“白月骑士”与堂吉诃德决斗。堂吉诃德败北后不得不服从命

令，带领加尔拉斯开始了新的游侠活动。后来堂吉诃德一病不起，临终承认自己不是骑士堂吉诃德，而是善人吉哈诺。  
(《堂吉诃德》)

D. 一天早晨，在圣母院里，爱斯梅拉达走到屋顶边上，从圆形圣约翰教堂的尖顶上方俯视广场。她看到了她朝思暮想的弗比斯正勒马驰过广场。看到爱斯梅拉达这般想见卫队长，卡西莫多就自告奋勇去找他，可是弗比斯对此不屑一顾，策马远去。

(《巴黎圣母院》)



## 课外学习

### 20 世纪十部影响深远的小说（中国篇）（二）

#### 3. 《骆驼祥子》老舍

在今天，人们更多的是从影视或戏剧等改编作品中了解老舍的作品。但作为“京派”作家的代表，老舍小说的真正特色——语言与场景描写，已经不太容易从改编的作品中感受到了。

在小说《骆驼祥子》中，老舍所讲述的似乎仅仅是一个“时代与爱情”的悲剧，然而只有真正接触到他的小说后，你才能感觉到老舍作品的魅力之所在：看似平静得甚至单调的叙述里，一幅《清明上河图》般的平民生活画卷在读者眼前缓缓拉开……

对于许多人来说，“名著”似乎是这样一种东西，只需要看看改编的作品，甚至读读教科书里的内容提要就够了。

“名著”的悲哀也正在于这里。

#### 4. 《传奇》张爱玲

张爱玲自己就是一个传奇，她传奇般的崛起，传奇般的文学生涯，传奇般的衣着打扮与生活方式，传奇般的爱情……

然而，在她的小说里，一切却又显得那么平常：平平淡淡的家庭，平平淡淡的日子，平平淡淡的生活琐事与平平淡淡的小悲小欢。在这一切的背后，真正独特的是对世界的感受与用文字把种种感受表达出来的天赋，也就是对语言的感受。

在那个充斥着“鸳鸯蝴蝶”的时代里，张爱玲笔下的故事本来也很容易变成一只只朝不保夕的蝴蝶，然而，当时代的喧哗随着时间的流逝而渐渐消散时，张爱玲笔下的那些“小小”的悲欢离合却顽强地闪动着美丽的光泽。

1996年，张爱玲在美国去世，她的去世开启了人们尘封了近半个世纪的记忆。张爱玲的作品开始重新出版，在这些来自过去时光的文字，我们再次感受到张爱玲的优美与遗憾——正如她在自己的一部作品序里曾引用的“此情可待成追忆，只是当时已惘然”。



\_\_\_月\_\_\_日 星期\_\_\_



知识复习

1. 下列句子书写全部正确的一项是 ( )
  - A. 而来四万八千岁，不与秦塞通人烟。
  - B. 地崩山摧壮士死，然后天梯石栈相勾连。
  - C. 蜀道之难，难于上青天，使人听此雕朱颜！
  - D. 扪参历井仰胁息，以手抚膺坐长叹。
  
2. 下列诗句朗读停顿划分正确的一项是 ( )
  - A. 西当/太白有/鸟道，可以/横绝/峨嵋巅
  - B. 黄鹤之飞/尚不/得过，猿猱/欲度/愁/攀援
  - C. 但见/悲鸟/号/古木，雄飞/雌从/绕/林间
  - D. 问君/西游/何时/还，畏/途巉岩/不可攀
  
3. 下列全是《蜀道难》中地名的一组是 ( )
 

A. 蜀、秦塞、蚕丛、太白	B. 秦塞、太白、鱼凫、峨嵋
C. 青泥、剑阁、锦城、蜀道	D. 太白、青泥、锦城、剑阁



拓展练习

4. 阅读下文，完成题目。

李白诗歌与盛唐气象

周成芳

李白，作为盛唐文化孕育出来的天才诗人，以其非凡的自负和自信，狂傲的独立人格，豪放洒脱的气度和自由创造的浪漫情怀，充分体现了盛唐诗人的时代性格和精神风貌。

没有盛唐，就不会产生李白。

天才人物左右不了时代的步伐，恰恰是随时代的推移，才不断有所谓的天才出现。我们的目标不是用主要天才人物来界定时代，而是用那一时代的实际标准来理解、正视最伟大的诗人。

从环境、时代的背景出发，伟大的艺术家不是孤立的，而只是一个艺术家族的杰出代表，有如百花盛开的园林中的一朵更美艳的花，一株茂盛的植物的“一根最高的枝条”。而在艺术家族背后还有更广大的群众。

唐诗在开元、天宝盛世全面繁荣。山水田园诗人王维、孟浩然，把山水田园的静谧明秀的美表现得让人心驰神往；边塞诗人高适、岑参，把边塞生活写得瑰奇壮伟、豪情慷慨。后人对此时期的唐诗有许多的评论，概括地说就是骨气端翔，兴象玲珑，无工可见，无迹可求，而含蕴深厚，韵味无穷。李白作为这一时期最重要的诗人，以其绝世才华，豪放飘逸的气质，把诗写得行云流水，而又变幻莫测，情则滚滚滔滔，美如清水芙蓉。李白的作品在形式和内容上包容了那个时代所拥有的特色，又超越了那个时代，反映了那个时代昂扬的精神状态。从某种程度上讲，李白的魅力就是盛唐的魅力。

自公元624年唐王朝一统中国，经过太宗、高宗、武则天、玄宗前期一百年的持续发展，唐王朝成为中国历史上政治清明、经济发达、军事强大、文化繁荣的朝代。国力的强盛、政策的开明为文化的发展提供了强有力的保障。儒、道、佛三家思想并行发展，这一切为唐人展开了一条宽阔的道路。盛唐的士子们因此对人生普遍抱有一种积极、乐观、进取的态度，集自信与狂傲于一身。在李白身上更具有理想色彩，这使其成为盛唐精神的一个标志。如李白的《客中作》，全诗写得豁达开朗、一泻无余，充分体现了李白豪放不羁的个性，并从侧面反映出盛唐时期的时代气氛。

唐代这样一个兴旺发达的社会，生活本身就更容易激起人们的诗情，而在时代精神的影响下，这一时期的诗人又往往更多地带着一种诗意的眼光看生活，因而即使是在平常的、习见的生活中也发现了丰富多彩的美。如李白的《子夜吴歌》：“长安一片月，万户捣衣声。秋风吹不尽，总是玉关情。何日平胡虏，良人罢远征。”《子夜吴歌》为乐府旧题，是六朝时南方著名的情歌，多抒写少女对情人的思念，表达真诚缠绵的爱情，语言自然清新，明白如话，流利婉转。唐诗以前所未有的力量，反映了中国封建社会在繁荣昌盛时期所呈现出来的生活美，也表现了这样一个时代中人们比较健康昂扬的精神状态。

李白的豪放洒脱的个性魅力在当时不是孤木，不是独一无二的，只是由于他天生的气质融入那个时代更具典型性。但这不是说否认李白的天才。他是天才！艺术家需要一种必不可少的天赋，便是天大的苦功天大的耐性也补偿不了的一种天赋，否则只能成为临摹匠与工匠。正如李白所言，“天生我材必有用”，他的材便是天才诗人的灵感与想象，便是那种天生的独立个性，以及将这个个性很好地融入诗歌中的天赋。当他像石子一样投入雄浑的时代之海里，便引起了巨大的波澜。

(1) 下列选项不正确的一项是 ( )

- A. 从一定程度上讲，盛唐的魅力就是李白的魅力。
- B. 李白天生的气质融入那个时代更具典型性，所以他成为时代的代表。
- C. 李白的材便是天才诗人的灵感与想象，便是那种天生的独立个性。