

新生入学教育读本

XINSHENG RUXUE JIAOYU DUBEN

● 主编 朱胜强



苏州大学出版社
Soochow University Press

新生入学教育读本

主 编 朱胜强

副主编 武剑刚

编 者 孙京宁 李友香 王晓燕

顾扬阳 吴崇海 王雨静

陆 乐 叶俏瑜

苏州大学出版社

图书在版编目(CIP)数据

新生入学教育读本 / 朱胜强主编. —苏州: 苏州大学出版社, 2019. 7

ISBN 978-7-5672-2905-1

I. ①新… II. ①朱… III. ①大学生-入学教育-高等职业教育-教材 IV. ①G645.5

中国版本图书馆 CIP 数据核字(2019)第 150325 号

书 名: 新生入学教育读本

主 编: 朱胜强

责任编辑: 周建兰

封面设计: 刘 俊

出版发行: 苏州大学出版社(Soochow University Press)

社 址: 苏州市十梓街1号 邮编: 215006

印 装: 苏州工业园区美柯乐制版印务有限责任公司

网 址: www.sudapress.com

邮 箱: sdcbs@suda.edu.cn

邮购热线: 0512-67480030

销售热线: 0512-67481020

开 本: 787mm × 1 092mm 1/16 印张: 7.5 插页: 1 字数: 155 千

版 次: 2019 年 7 月第 1 版

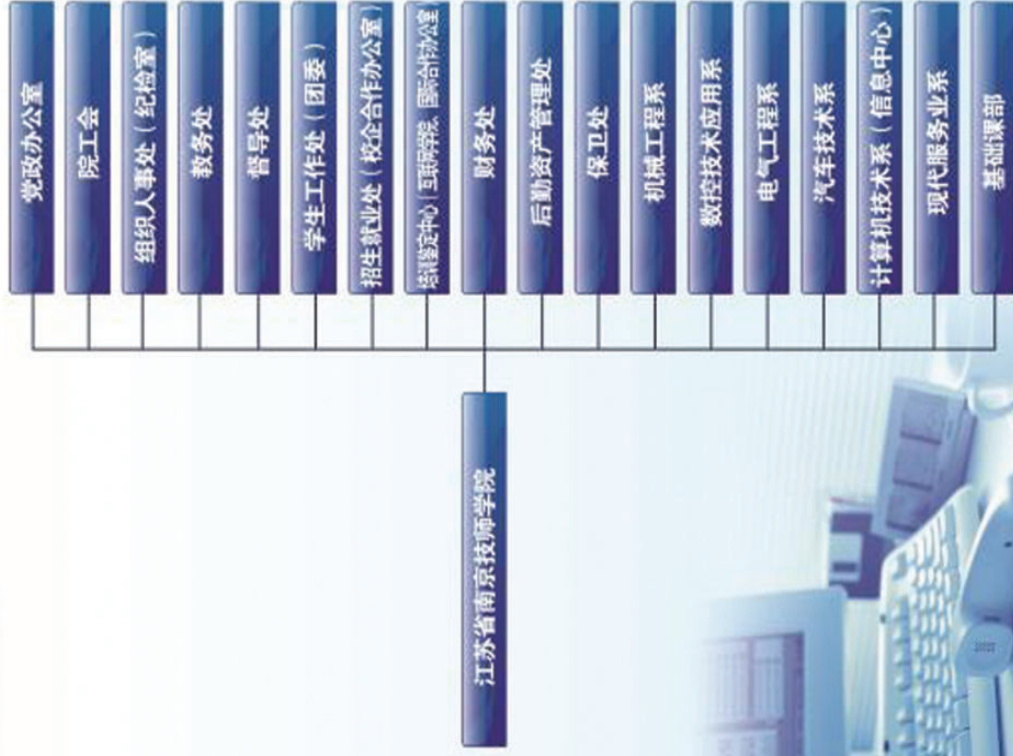
印 次: 2019 年 7 月第 1 次印刷

书 号: ISBN 978-7-5672-2905-1

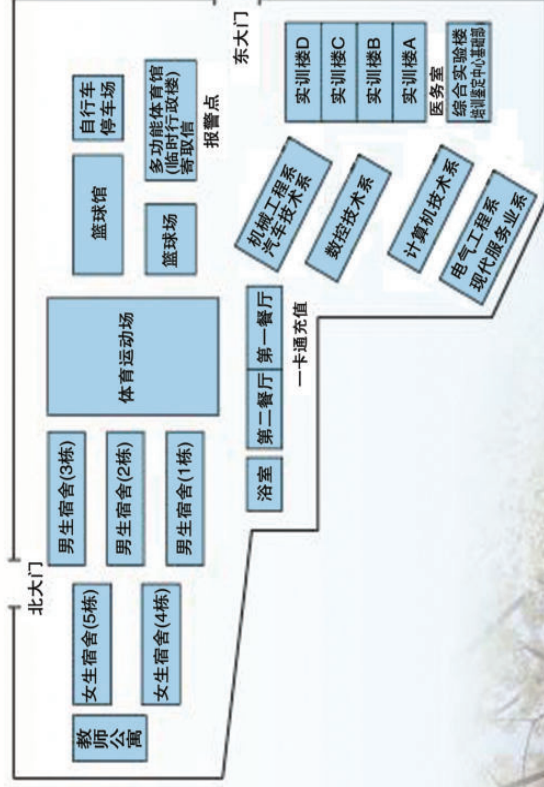
定 价: 19.00 元

凡购本社图书发现印装错误,请与本社联系调换。服务热线:0512-67481020

组织机构图



校园布局图





致新生们的一封信

欢迎你，新同学！

为了让你对南京技师学院有更加全面的了解，我们编写了《新生入学教育读本》。通过它，你可以了解南京技师学院的简单历史、位置、校园布局和出入交通线路；新生报到流程；住宿生相关管理制度；新生综合素质教育内容；学生违纪处分条例；防火、防盗、防骗相关知识；大学生医保基本知识；下厂顶岗实习保险；在校期间日常安全教育内容；健康教育处方；学院心理健康咨询中心情况、位置，何时何地可去做心理健康咨询；新生注册，学籍管理规定；学院社团介绍；江苏联合职业技术学院高职专业、班级、每年的三创班级、优秀学生评选、奖助学金评选以及毕业文凭颁发；等等。

进入我院学习，这崭新的阶段，是中学生活的终点，也是技师生活的起点。几年的画卷即将展开，老师们静待你挑灯泼墨，尽情抒写充实的年轻人生！



目录

MU LU

■ 第一章 南京技师学院概况	1
1.1 南京技师学院简介	1
1.2 南京技师学院校训、校风、教风、学风	2
1.3 到达南京技师学院市内主要交通路线	2
■ 第二章 新生报到、住宿及综合素质教育	4
2.1 新生报到、住宿	4
2.2 新生综合素质教育	5
■ 第三章 学籍管理规定	8
3.1 技工学校学生学籍管理规定	8
3.2 江苏省技工院校学生学籍管理规定	11
3.3 江苏联合职业技术学院学生学籍管理规定	16
3.4 南京技师学院学生学籍管理补充规定	27
■ 第四章 日常行为规范	28
4.1 技工学校学生日常行为规范	28
4.2 南京技师学院学生文明仪表及行为规范要求	29
4.3 南京技师学院学生操行评分办法	31



■ 第五章 南京技师学院住宿生相关管理制度	37
5.1 住宿生入宿、退宿管理规定	37
5.2 住宿生住宿管理规定	39
5.3 文明宿舍管理细则	42
5.4 学生宿舍内务评定标准“三千净，五整齐”及考核细则	44
5.5 学生宿舍安全管理细则	46
5.6 学生宿舍钥匙使用管理细则	47
5.7 学生宿舍报修与维修管理细则	47
5.8 学生宿舍空调使用管理细则（试行）	48
5.9 学生宿舍室长职责	49
5.10 学生宿舍值日生职责	49
5.11 住宿生晚自习规则	50
5.12 一年级住宿生晨跑管理细则	52
5.13 学生宿舍值周生工作职责	53
5.14 学生宿舍违规违纪扣分细则	53
5.15 学生宿舍院系二级检查巡查管理细则	56
■ 第六章 奖助学金 星级班级	57
6.1 南京技师学院奖助学金	57
6.2 南京技师学院学生奖学金条例	57
6.3 南京技师学院关于印发《创建星级班级管理办法（试行）》的通知	59
■ 第七章 身心健康	62
7.1 学生日常安全教育	62
7.2 健康教育处方	69
7.3 防盗、防诈骗、防火	81
7.4 心理咨询	85
7.5 意外伤害保障	86



■ 第八章 班主任及班级考核办法	88
■ 第九章 学生违纪处分条例	96
■ 第十章 高职学生相关内容	102
■ 第十一章 学生会和学生社团	108
11.1 南京技师学院社团联合会	108
11.2 南京技师学院学生联合会	111
11.3 南京技师学院艺术团	111
11.4 南京技师学院广播台	112





第一章 南京技师学院概况



1.1 南京技师学院简介

南京技师学院创建于1952年，是江苏省7所重点技师学院之一，隶属南京市人力资源和社会保障局，是国家高技能人才培养示范基地、国家中等职业教育改革和发展示范学校、国家移动机器人世界技能大赛集训基地、江苏省世界技能大赛综合集训基地、江苏联合职业技术学院南京技师分院，先后获得了国家综合性职业培训基地、首批国家高技能人才培养示范基地、国家技能人才培养突出贡献单位、江苏省20佳高技能人才培养示范基地、国家和省市文明单位、全国德育先进学校、江苏省职业教育先进单位、江苏省教学管理示范学校、江苏省平安校园、江苏省优秀教学单位等荣誉称号。学院占地面积315亩，建筑面积12.3万平方米。

近年来，学院按照“就业为导向、技能为核心、教育为本位”的思路，内抓综合改革强管理，外抓校企合作推转型，将传统制造业专业升级为智能制造和先进制造业专业。在转型过程中，学院以企业需求为导向，以“招生即招工，入校即入企，校企双师共同培养”为主线，不断拓宽校企合作领域，深化合作内涵，努力培养企业急需、上岗能用的高技能人才。近年来，新增冠名定向培养班38个，新增政企事业单位43家。现有机械工程系、数控技术应用系、电气工程系、计算机技术系（信息中心）、汽车技术系、现代服务业系和基础课部等系部，开设数控技术、工业机器人、无人机、新能源汽车、物联网、计算机网络、幼儿教育、财会、电梯维修、眼视光等近40个专业。

学院以学生兴趣为导向，按照“现代工匠”的培养要求，全面推行专业课“一体化”、公共课“个性化”、体育课“专项化”改革，努力通过“三化”改革，打造技能好、素养好、身体好的“三好”高技能人才。办学分技师、高级工、中级工、“3+3”分段培养、五年制高职五个层次，拥有各类高、新、尖实训和实验设备9421台（套），



教学设备总资产 1.24 亿元。学院围绕市场和企业的需求，为不同社会群体进行技能培训工作，已成为集技工教育、技能培训、技能鉴定、职业实训、劳动预备制培训、特别职业培训等六大基地为一体、多元化发展的综合职业教育培训基地。培养的毕业生在全市跨国公司、上市公司、国有大型企业、军工企业及研究所、行业优势企业等各类规模型企业中广受好评，年均就业率达 100%。



1.2 南京技师学院校训、校风、教风、学风

校训：涵德启智，敏学精技

校风：文明自强，精学善技

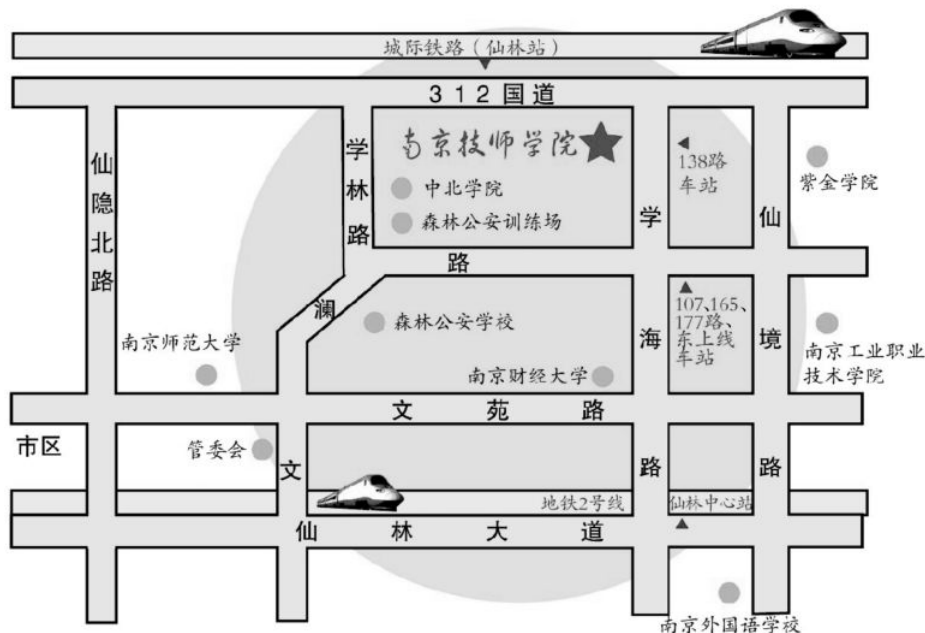
教风：为人师表，理实交融

学风：求实奉献，进取创新



1.3 到达南京技师学院市内主要交通路线

南京技师学院所处位置如下图所示。





南京技师学院具体地址为南京市仙林大学城学海路 29 号，可乘坐公交、地铁或城际列车到达。乘坐城际铁路较方便，只需乘至南京仙林站，步行几百米至学院北门即可。下面介绍乘坐公交、地铁到达学院的具体路线。

(1) 从南京南站出发，乘坐地铁 3 号线（林场方向）到大行宫站下车，换乘地铁 2 号线（经天路方向），至学则路站下车，步行 300 多米，至学衡路公交站，转乘 138 路公交车，到南京技师学院站下车；或者乘坐地铁 1 号线（迈皋桥方向）到新街口站下车，换乘地铁 2 号线（经天路方向），至学则路站下车，步行 300 多米，至学衡路公交站，转乘 138 路公交车，到南京技师学院站下车。步行 100 多米即可到达学院东门。

(2) 从南京火车站出发，乘坐地铁 3 号线（秣周东路方向）到大行宫站下车，换乘地铁 2 号线（经天路方向），至学则路站下车，步行 300 多米，至学衡路公交站，转乘 138 路公交车，到南京技师学院站下车，再步行至学院东门；或者乘坐公交 d1 路，从龙蟠路上车，至文苑路站下车，换乘 324 路或 138 路公交车，从文澜路南站上车，到南京技师学院站下车，再步行至学院东门；或者乘坐公交 d1 路，从龙蟠路上车，至亚东新城站下车，原地换乘 107 路，到邮电大学北站下车，再步行至学院东门。

(3) 从南京长途汽车东站出发，乘坐 165 路公交车至邮电大学北站下车，再步行至学院东门。



第二章 新生报到、住宿及 综合素质教育



2.1 新生报到、住宿

一、报到时间与地点

在报到当天（一般上午9:00起），新生到各班级所在教室报到（在校门口两侧橱窗内查看分班表）。

二、报到所需材料

1. 新生准备一寸彩色免冠照片8张、学杂费交费收据、身份证或户口本复印件、初/高中毕业证复印件，并交给班主任。
2. 新生将录取时未交清或学校未核对的材料（如分数条、准考证、初/高中毕业证复印件、学杂费等）交到招生办。

三、住校生入住流程及注意事项

新生报到之前，各新生班级班主任需根据班级住宿生名单提前至学生宿管处交接房间（含室内公物）及钥匙。

1. 新生报到时，在班主任处核实完数据、交好资料后，凭住宿费收费凭据在班主任处领取相应的宿舍钥匙，并去宿舍楼自行购买统一的住宿卧具。
2. 住宿生报到时，若携带贵重物品，可到学生公寓办公室租用保管柜。



3. 住宿生须了解学校住宿生相关管理规定及制度。

四、开学初期安排

从报到次日起，约一周内，学校安排新生体检、军训、进行入学教育、领教材及组织相关专业教育等，之后新生正式开始上课。



2.2 新生综合素质教育

新生在报到次日起，约一周内，要参加体检、军训、入学教育，领教材，接受专业教育等。综合素质教育地点视情况而定，在校内或校外综合素质教育基地进行。

一、综合素质教育时间安排

内 容	综合素质教育作息时间
起床	6: 20—6: 30
洗漱、整理内务、打扫宿舍	6: 30—6: 50
集合	6: 50—7: 00
跑操、打卡	7: 00—7: 20
早餐	7: 20—7: 40
教室集合	7: 40—7: 50 各系可根据各自情况自行安排内容
晨读	7: 50—8: 10
第一节课（综合素质教育）	8: 20—9: 00
第二节课（综合素质教育）	9: 10—9: 50
大课间	9: 50—10: 20
第三节课（综合素质教育）	10: 20—11: 00



续表

内 容	综合素质教育作息时间
第四节课（综合素质教育）	11：10—11：50
到学生食堂就餐	11：50—12：20
午睡	12：20—12：50
整理内务、打扫宿舍	12：50—13：10
第五节课（综合素质教育）	13：20—14：00
第六节课（综合素质教育）	14：10—14：50
第七节课（综合素质教育）	15：00—15：40
第八节课（综合素质教育）	15：50—16：30
回宿舍休息	16：30—18：00
晚餐	18：00—18：30
晚自习	19：00—19：50 (抄写学院相关规章制度，走读生可在家中抄写，这作为第二天晨读的材料，晨读后统一交给班主任)
	20：00—21：00 内务整理训练
准备就寝	21：00—21：30
晚查房	21：30—22：30
熄灯	22：30

* 抄写学籍管理规定时可按学生类型进行抄写，技校层次学生抄写人力资源和社会保障部、江苏省及学院的学籍管理规定；高职层次学生抄写江苏联合职业技术学院的学籍制度。所有人均须抄写《南京技师学院学生学籍管理补充规定》。住宿生须抄写住宿生相关管理制度。



二、开学及综合素质教育期间相关工作

序号	事项	责任部门	备注
1	新生入住	宿管	
2	体检	医务室	
3	学生一卡通制作	财务处	
4	军训服发放	学生工作处	
5	开展健康保健教育讲座	学生工作处	
6	安全法制教育	保卫处	
7	消防讲座	保卫处	
8	疏散演习	保卫处	



第三章 学籍管理规定



3.1 技工学校学生学籍管理规定

劳动部关于颁发《技工学校学生学籍管理规定》的通知

发文号：劳培字〔1990〕6号

各省、自治区、直辖市及计划单列市劳动厅、局（劳动人事厅）、国务院各有关部门：

现将《技工学校学生学籍管理规定》发给你们，请按照执行。一九八〇年四月八日原国家劳动总局颁发的《技工学校学生学籍管理的暂行规定（试行）》同时废止。

技工学校学生学籍管理规定

第一章 总 则

第一条 为做好技工学校学生的学籍管理，保证技工学校教学工作的顺利进行，根据《技工学校工作条例》，制定本规定。

第二条 技工学校应当建立健全学生学籍管理制度，把严格的管理制度同思想教育相结合，奖励同惩处相结合。

第三条 技工学校学生应当严格遵守学籍管理制度。

第四条 各技工学校均应执行本规定。

第二章 入学与注册

第五条 技工学校按国家计划招收录取的新生，必须持录取通知书和有关证件，按期到校办理入学手续。因故不能按期入学者，须凭有关证明，向学校申请延期报到（期