



中国佛教 造像艺术

徐华铛 编著

图书在版(CIP)数据

中国佛教造像艺术 / 徐华铛编著. -- 上海: 同济大学出版社, 2018.5
ISBN 978-7-5608-7490-6

I. ①中… II. ①徐… III. ①佛像—造像—研究—中国 IV. ①K879.34


中国版本图书馆CIP数据核字(2017)第288503号

主 要 摄 影 : 徐华铛

摄影及照片提供者:

范 兵 徐积锋 郭利群 徐 艳
陈金泉 谢武宏 陶海峰 叶萌春
吴尧辉 戚桂良 封伟民

中国佛教造像艺术

编 著 徐华铛
责任编辑 那泽民
装帧设计  润泽书坊 刘冠初
责任校对 张德胜
出版发行 同济大学出版社
(上海四平路1239号 邮编: 200092 电话: 021-65985622)
网 址 www.tongjipress.com.cn
经 销 全国各地新华书店
印 刷 上海丽佳制版印刷有限公司
开 本 787mm×1092mm 1/16
印 章 12.5
字 数 312000
版 次 2018年5月第一版
印 次 2018年5月第一次
书 号 ISBN 978-7-5608-7490-6
定 价 68.00元

承佛教之大兴 创华夏之大观（卷首语）

——中国佛像艺术礼赞



图 0-1 甘肃敦煌莫高窟

东汉时期，佛教从印度沿着丝绸之路传入中国，为什么能在华夏大地上得到如此广泛的传播，为什么能使那么多的善男信女如痴如迷的顶礼膜拜？这并不是单靠佛教的经文和教义，形象化的东西也起了很重要的作用。

信仰需要对象，膜拜需要形体，这对象和形体便是佛教的造像。因为在千百万佛教信徒中，绝大部分文化程度不高，他们不可能看懂浩繁的佛经，更不可能探讨佛经中包含的深奥哲理，而主要靠佛教造像这个载体去寄托自己的愿望，祈福祛凶，保佑平安，把佛像当成有求必应的保护神。历代的统治集团也深谙此道，他们为了巩固自己的地位，保持江山的太平，纷纷加盟，开凿石窟，雕造佛像；构筑寺庙，塑制佛像，使一尊尊来

自印度的佛陀、菩萨、罗汉、诸天，与中国的民族艺术相融合，逐渐成为中国式的佛教造像。

佛教造像既是一种信仰，也是一种文化，中国佛教造像文化是中华民族传统文化中一个极为重要的组成部分。

（一）

若我们沿着佛教在华夏大地上传播的轨迹作一番巡礼的话，一座座蜚声中外的佛教石窟首先呈现在面前：山西大同云冈石窟、太原天龙山石窟、甘肃敦煌莫高窟、天水麦积山石窟、四川大足石窟、广元千佛崖石窟、河南洛阳龙门石窟、河北响堂山石窟、云南剑川石窟、新疆吐鲁番石窟，等等。这一尊尊石窟内的佛像，犹如镶嵌在华夏大地上的

一串串艺术明珠，闪耀出时代赋予它们的璀璨之光：北魏的秀骨清相、隋代的朴达拙重、唐代的健康丰满、宋代的世俗可亲……

这一座座佛教石窟，反映了某一时代某一地区的审美风尚与科技工艺水平，其中最著名的当数敦煌莫高窟、云冈石窟和龙门石窟。

敦煌地处丝绸之路古道，是佛教由印度传入中国的第一站，从前秦建元二年（公元366年）开凿，至今已有1600余年历史。虽经岁月的更迭和各种自然、人为的破坏，仍保存着北魏、西魏、北周、隋唐、五代、北宋、西夏和元等10余个朝代所开凿的500多个洞窟，2000余尊彩塑佛教造像。早期的彩塑佛像带有西域或印度佛像的痕迹，通鼻高额，眉眼细长，给人一种森严之气。隋代以后，逐渐汉化，至唐代达到鼎盛（图0-1）。

这一尊尊塑像有较强的写实性，不仅诠释了佛教的教义，也给人带来美的享受。如



图 0-3 罗汉和力士



图 0-2 敦煌卧佛



图 0-4 释迦牟尼大佛 山西云冈石窟

158窟中长达15米的卧佛像，表现佛祖释迦牟尼涅槃时的情景，但给人感受的不是一具失去生命的僵尸，而是沉浸在甜蜜的睡意之中，显得安详而宁静（图0-2）。

敦煌菩萨的造像，体现了女性庄重秀丽、温文典雅之美。天王力士则集中体现了男性的力度和刚强（图0-3）。值得一提的是敦煌飞天，这些能奏乐、善飞舞的香音之神，轻盈飘曳、浪漫超群，成了具有华夏民族特色的东方美神。

云冈石窟地处山西大同西郊，依山开凿，气势宏伟，现存5万多尊佛像，造像风格既有北方早期造像的特点，又与来自西域、凉州的风格融为一体，显示出民族文化的交流与发展。最具代表的是第20窟中那尊高达13.7米的释迦牟尼坐像，容貌形同帝身，面部威严丰满，唇薄鼻高，两肩宽厚，双耳垂肩，身着右袒式通肩服装。突出了“佛即帝

王”的意识（图0-4）。鲁迅先生曾把“云冈的丈八佛像”和“万里长城”并列，可见其艺术成就的高超。

龙门石窟位于洛阳市南的伊河两岸，开凿于北魏，此后，东魏、西魏、北齐、北周、隋、唐和宋各代都有开凿造像，现有大小造像10万余尊。在这众多佛像中，最为突出的是唐代女皇武则天赞助2万贯脂粉钱所开凿营造的奉先寺。寺内供奉的主佛卢舍那雕像高达17.4米，头高4米。大佛结跏趺坐于双重莲瓣的八角形须弥座上，身着通肩式袈裟。面容丰满端丽，既具有男性的端庄气派，又有女性的典雅风度。佛的两旁依次是弟子阿难、迦叶，菩萨文殊、普贤及天王、金刚力士等，主次分明。面对这恢宏的石雕造像，我们可以把它视为皇权与文臣武将们在佛教造像中的再现（图0-5）。

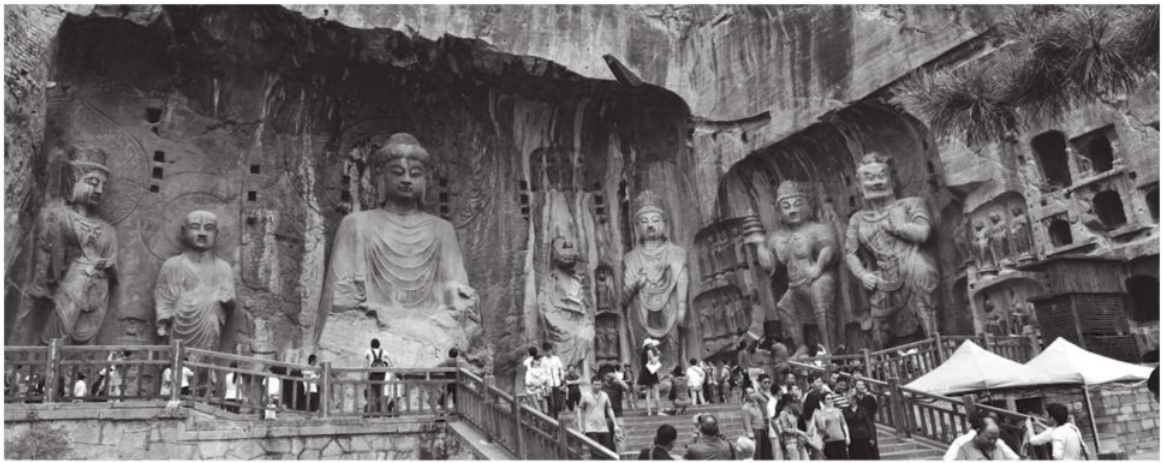


图 0-5 龙门石窟 河南洛阳

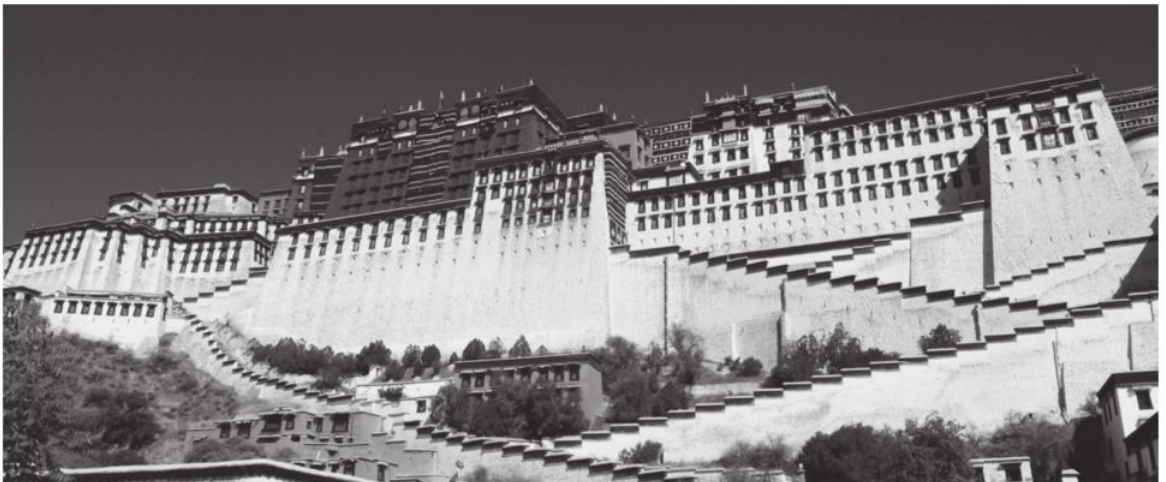


图 0-6 布达拉宫 西藏拉萨

（二）

“天下名山僧占多”。中国的佛徒释子们都喜欢选择风景优美的地方去修建佛寺禅院，规模宏大者，气势非凡，一如皇宫；结构小巧者，也善取山光水影，别具情致。

四大佛教名山：五台山、峨眉山、普陀山和九华山分别是文殊、普贤、观音和地藏四大菩萨显灵说法的道场，都曾有过寺庙林立，佛像四布，暮鼓晨钟，山鸣谷应的兴旺时期。此外，江浙一带的天台山、雁荡山、天童山、南明山、虎丘山，福建的鼓山，江西的庐山，湖南的衡山，云南的鸡足山……

都是华夏大地著名的佛教圣地。其他如白马寺、佛光寺、法门寺、悬空寺、布达拉宫等，均是中国佛寺中的典范（图 0-6、图 0-7）。

地处河南省洛阳老城以东 12 公里处的白马寺，是佛教传入中国后兴建的第一座寺院，始建于东汉永平十一年（68 年）。白马寺建立之后，中国“僧院”便泛称为“寺”，白马寺也因此被认为是中国佛教的发源地，享有中国佛教的“祖庭”和“释源”之称。白马寺占地面积约为 200 亩，寺内保存了大量元代夹纻干漆造像如三世佛、二天将、十八罗汉等，弥足珍贵，是我国第一批全国重点文物保护单位



图 0-7 南传佛教造像



图 0-8 白马寺，佛教传入中国后兴建的第一座寺院 河南洛阳



图 0-9 白马寺造像 河南洛阳

之一（图 0 - 8 至图 0 - 10）。

继白马寺以后，华夏大地上的佛寺犹如雨后春笋，茁壮勃起。“南朝四百八十寺，多少楼台烟雨中”，唐代诗人杜牧面对南朝遗留下来的许许多多佛寺建筑，在春风春雨中若隐若现，扑朔迷离的美景，发出了由衷的感叹，使诗句成了千古绝唱。值得一提的是人们把可以安僧办道的寺院美称为“丛林”，你看，在众多的名山胜境中，僧众们合聚共住在一起，犹如苍翠的树林丛丛相处，象征着寺院建筑的蓬勃兴旺，生机勃勃。虽然在以后的岁月中，佛教建筑有过减缩的记载，

但更多的却是被后世所重复，所创新。

回顾中国的历史和佛教的历史，在每一个繁荣时代，都会出现高度文明的艺术结晶，千秋万代，历久不衰。当历史的车轮进入千年新世纪的曙光隧道时，华夏大地上涌现出一大批寺院新建筑，它们有的是涅槃重生，有的则是开创性的新建。如陕西扶风的法门寺、浙江奉化的雪窦寺、江苏无锡的灵山胜境、台湾台南中台禅寺、四川峨眉的华藏寺、万年寺等。承佛教之大兴，创华夏之大观，这座座寺院不仅成了信徒们朝拜的圣地，更成了中国建筑文化中的新宠（图 0 - 11 至图 0-15）。



图 0-11 合十舍利塔 陕西扶风法门寺

有寺便会有佛像，这一尊尊大大小小的佛国世界中的造像，大都用木雕泥塑彩绘而成，而现代在室外雕造的大型佛像，则运用了铜铸和不锈钢工艺。它们虽没有像石雕那样久远永恒，却也在历史的风烟中不断更新，和石窟内雕凿的佛像互相辉映，成为中华文化一个重要的组成部分。倘若我们抹掉佛寺禅院，除去佛国造像，则名山胜水将会变得枯瘦，旅游天地也会变得清冷（图 0 - 16）。

（三）

中国历代佛教造像的艺术家们，用灵巧的双手，在表现他们对佛国天界无尚虔诚的同时，也生动地展示了历史的丰富内涵与中华民族生生不绝的创造伟力。这种伟力组成绵延千万里的佛教造像文化长廊，在华夏大地上凝聚成一道永恒、靓丽而宏浑的风景区。一代又一代的过客从它们面前烟云般地、无可挽回地逝去了，唯有这道风景线固执地表达着无穷无尽的神奇魅力：大佛的妙相庄严，菩萨的华贵秀美，罗汉的智睿纯朴，天神的英武威猛，飞天的婀娜多姿……它们犹如一道道诱人的屏障，感染着一世又一世华夏儿女的情感，使人一唱三叹；又如一股股甘冽



图 0-12 陕西扶风法门寺往下俯瞰



图 0-10 白马寺像 河南洛阳



图 0-16 石雕大观音 广东东莞观音山

的清泉，滋润着一代又一代炎黄子孙的心田，令人流连忘返（图 0 - 17、图 0 - 18）。



图 0-13 灵山胜景 江苏无锡



图 0-14 中台禅寺 台湾台南



图 0-15 华藏寺弥勒殿 四川峨眉山



图 0-17 卧佛 重庆大足宝顶山

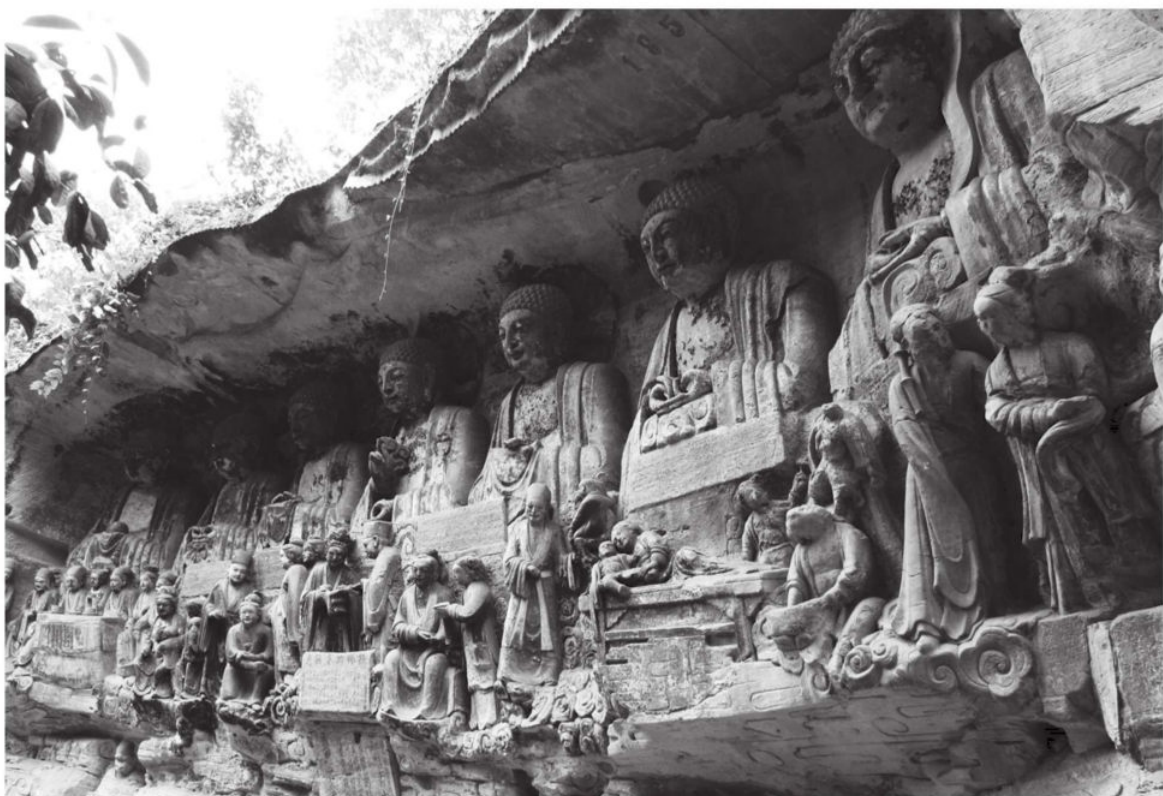


图 0-18 七佛 重庆大足石刻



四面十方普賢 四川峨眉山

目 录

- 013 第一章 中国佛像造型常识
- (一) 佛像的起源与汉化
 - (二) 佛像的姿态
 - (三) 佛像的印相
 - (四) 佛像的背光
 - (五) 佛像胸前的“卍”符号
 - (六) 佛像与莲花
 - (七) 南传佛教和藏传佛教
- 037 第二章 佛陀部
- (一) 释迦牟尼及其造像
 - (二) 阿弥陀佛及造像
 - (三) 药师及其造像
 - (四) 燃灯佛及其造像
 - (五) 弥勒佛及其造像
 - (六) 毗卢遮那佛(大日如来)及其造像
 - (七) 过去七佛及其造像
 - (八) 华夏大地上的五方五佛
- 075 第三章 菩萨部——佛门的次高等级
- (一) 菩萨造像的种类
 - (二) 菩萨造像的女性化特征
 - (三) 大智文殊菩萨的造像
 - (四) 大行普贤菩萨的造像
 - (五) 大愿地藏菩萨的造像
 - (六) 大悲观音菩萨的造像
 - (七) 其他菩萨的造像
- 119 第四章 罗汉部——佛门的第三等级
- (一) 十八罗汉的由来
 - (二) 在殿堂上端坐的十八罗汉
 - (三) 罗汉造像的创新
 - (四) 五百罗汉
 - (五) 达摩和他的造像
 - (六) 济公和他的造像
- 144 第五章 护法部——佛门的护卫执法天神
- (一) 威严慑人的“四大天王”
 - (二) 横眉怒目的金刚力士
 - (三) 英武潇洒的韦驮天
 - (四) 中国的伽蓝神——关羽
- 170 第六章 飞天部——佛门的“香音之神”
- (一) 飞天演变
 - (二) 盛唐情韵
 - (三) 飞天种类
 - (四) 飞天余音
- 178 第七章 佛像头部造型神韵
- 198 佛门情愫——后记



圣观音 表群珠

第一章 中国佛像造型常识

佛教造像简称佛像，中国早期的佛像，主要指释迦牟尼等正宗佛的造像。而现在广义的佛像，则指佛教中的一切造像，包括佛经中提及的佛、菩萨、罗汉、弟子和天神等。

中国佛像的造型，是一门特殊的艺术，也是一门颇有兴味的学问。

一、佛像的起源与汉化

佛教起源于公元前 500 余年的印度。当时，在宣扬佛教的教理时是没有佛像的，他们认为释迦牟尼佛太伟大了，直接表现其形象是对神圣的一种亵渎。印度的佛教徒们便以莲花、菩提树、法轮、足印等来象征佛的形象。然而，由于教理的深奥难懂，使信徒们在阅读经文时很难进入“冥想”（修行、禅思）的境界，倘若面前有一尊和文字讲述一致的佛像，信徒们便会集中注意力，顺利进入冥想的意境。

公元 1 世纪前后，印度西北部的一些佛教信徒们出现了新的思潮，他们认为释迦牟尼的肉身虽然去世了，但他的法身却与世长存。于是，便以传说中的理想帝王——轮转

圣王的身体特征为依据，再加上眉间的白毫以及金光闪耀的身躯等超于凡人的特征塑造了佛的形象。最早的佛像有希腊、罗马的雕刻风范，其后，逐渐演变成佛的三十二相、八十种好。

佛教有小乘、大乘之分。二者的教义不同，导致信徒们崇拜的佛像也有不同。“乘”，即运载，道路之意。小乘佛教标榜自我解脱，只崇拜一佛（释迦）一菩萨（弥勒），被后来者贬为“小车、小道”；而后起的大乘佛教则主张救度一切众生，信徒们崇拜、供奉的佛像多种多样，不仅有佛陀的造像，还有菩萨像、罗汉像、天神像……

东汉时期，佛教刚传入中国时，石窟佛像还保持着印度佛陀的风貌，高鼻深目，头发卷曲，胡须向上翻卷。服装则为右臂偏袒，胸膛裸露的印度披肩。

北魏以后，随着佛教在中国的迅猛发展，佛像逐步走向汉化，先是衣服，然后是面相。佛陀内穿交领襦，胸前束带作小结，外套为对襟式袈裟，面貌清瘦，脖项细长。菩萨造像的汉化程度更高，呈现出大冠高履，褒衣

博带的南朝士大夫形象。

唐代以后，佛像完全汉化了，不论是腹部造型还是身上的服装，都按中国人传统的审美理想和习惯进行改造了。

公元7世纪，佛教传入西藏。当时吐蕃国王松赞干布先后与尼泊尔尺尊公主和唐朝的文成公主联姻，两位公主进藏时都带去了自己国家的佛教圣像和经典。公元13世纪初，伊斯兰教徒捣毁印度佛寺时，迫使大批僧侣带着经文和佛像进入西藏，这些佛像是印度波罗王朝时期的密教佛像，与西藏原始的地方苯教神像结合后，逐步形成了具有西藏民族特色的藏传佛像艺术。

大乘佛教认为，制作、供奉和礼拜佛像，是一桩功德无量的好事。当大乘佛教在中国大地上勃勃兴起时，佛像的创作和建造便如雨后春笋般地在各地出现。

二、佛像的姿态

佛教造像有各种各样的姿态，大致上可分为坐像、立像和卧像三种。

1. 坐像

坐像是佛像中最为常见的姿态，最多的是“结跏趺坐”、“安逸坐”和“骑坐”。

结跏趺坐，又称“双盘”，是佛祖释迦



图 1-2 莲花座上的降魔坐

牟尼常见的坐相，其姿态是两足相互交叉置于左右两股上，脚心向上。这种坐法又可分为两种，一种是先以右足押左股，再以左足押右股，佛教中称为“降魔坐”；另一种是先以左足押右股，再以右足押左股，佛教中称为“吉祥坐”。这种坐势呈正襟危坐之状，四平八稳，身端心正，显得崇高而庄严，修行坐禅者常用此种坐法（图 1—1、图 1—2）。

安逸坐的坐势是一腿弯曲或抬起，另一腿弯曲或下垂，显得随意松散，用以表示佛像亲切随和的性格，给人一种自信的力量。图示是辽代彩绘安逸坐的观音造型，观音头上的宝冠精致华贵，束发柔似鬋云，凤目修长微垂，樱唇喃喃欲启，若有所思而又神思

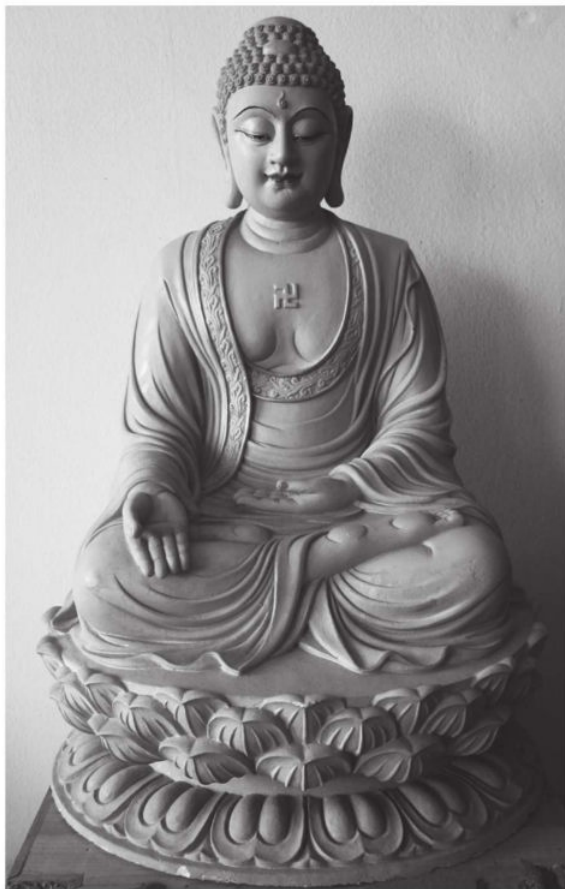


图 1-1 结跏趺坐



图 1-3 安逸坐 彩绘自在观音 辽代



图 1-4 彩绘自在观音 辽代



图 1-5 文殊坐狮



图 1-7 观音坐麟 陕西扶风法门寺佛光大道



图 1-6 普贤坐象

妙凝。手臂如藕，肌肤凝脂，手指如兰，富于动感。再加上华丽灵动的璎珞、天衣，高贵柔顺的珠玉，衬托出观音既神圣又高贵，既端庄又婀娜的亲亲和形象（图 1—3、图 1—4）。

佛像乘坐在神兽上的姿态称为“骑坐”。“神兽”，是民间艺术家对自然界中的走兽进行美化、神化后的艺术形象，大多是古代人们在

与自然现象的搏斗、追求美好境界的愿望中虚化出来的。神兽成了人们征服自然、驱除妖魔的精神寄托。佛像与神兽结合在一起，显得更为奇谲，更有神力。如文殊坐狮、普贤坐象、观音坐麟、罗汉伏虎等。骑坐者的坐姿大多为安逸坐，显得自信、亲切、随和（图 1—5 至图 1—7）。

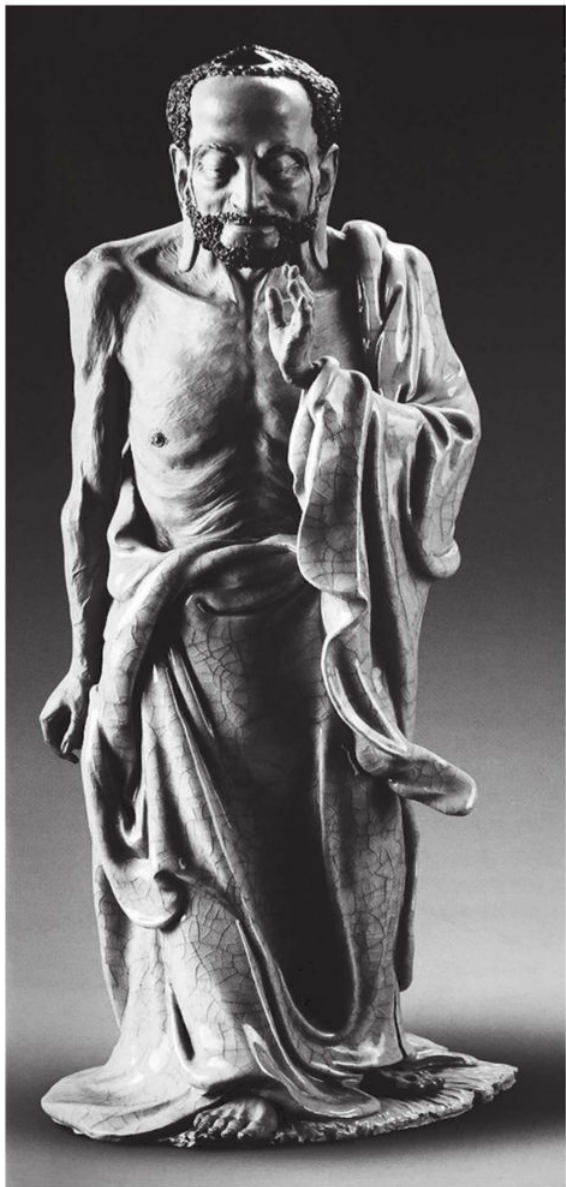


图 1-8 行经像 (廖洪标)



图 1-9 直立像

2. 立像

立像包括直立像、行经像和曲立像。

直立像是双足并立于台座上，是佛像中较为普遍的一种立像，阿弥陀佛就常用此像。在佛陀两旁合掌侍立的弟子、菩萨也常用直立像（图 1—9）。

行经像又称游行像，一脚略向前跨出，

表示在游走步行。佛陀常用此像，以表示他在游行说法（图 1—8）。

曲立像大多为护法天神在站立时的各种姿态，身体往往呈现出动势，或举拳，或执剑……显得神奇威武（图 1—10 至图 1—13）。