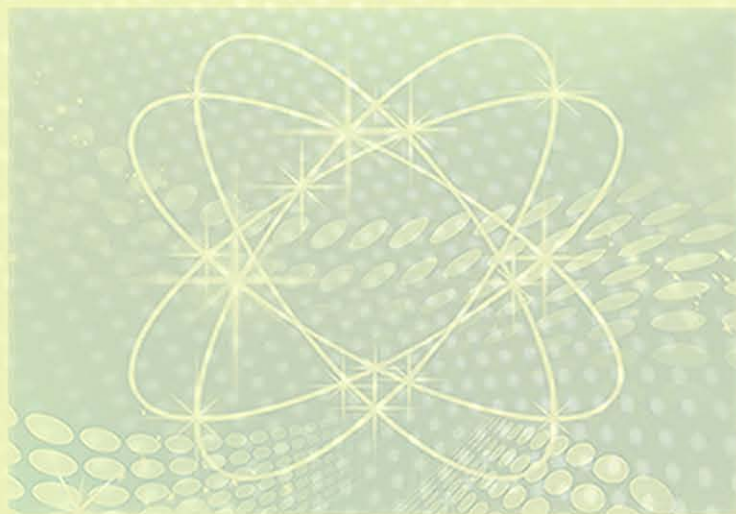


四川省县域义务教育均衡
发展监测年度报告 2018

四川省基础教育监测评估中心 编著



四川人民出版社

图书在版编目 (CIP) 数据

四川省县域义务教育均衡发展监测年度报告. 2018 /四川省基础教育
监测评估中心编著. —成都: 四川人民出版社, 2018. 9

ISBN 978-7-220-10904-1

I. ①四… II. ①四… III. ①县-地方教育-义务教育-研究报告
-四川省-2018 IV. ①G522.3

中国版本图书馆 CIP 数据核字 (2018) 第 163968 号

SICHUAN SHENG XIANYU YIWU JIAOYU JUNHENG FAZHAN JIANCE NIANDU BAOGAO

四川省县域义务教育均衡发展监测年度报告 (2018)

四川省基础教育监测评估中心 编著

责任编辑	董 玲
封面设计	解建华
技术设计	戴雨虹
责任校对	韩 华
责任印制	李 剑
出版发行	四川人民出版社 (成都槐树街 2 号)
网 址	http://www.scpph.com
E-mail	scrmchs@sina.com
新浪微博	@四川人民出版社
微信公众号	四川人民出版社
发行部业务电话	(028) 86259624 86259453
防盗版举报电话	(028) 86259624
照 排	四川胜翔数码印务设计有限公司
印 刷	四川机投印务有限公司
成品尺寸	210mm×285mm
印 张	37
字 数	920 千字
版 次	2018 年 9 月第 1 版
印 次	2018 年 9 月第 1 次
书 号	ISBN 978-7-220-10904-1
定 价	128.00 元

■ 版权所有·侵权必究

本书若出现印装质量问题, 请与我社发行部联系调换
电话: (028) 86259453

目 录

第一部分 总报告

四川省县域义务教育均衡发展监测年度总报告（2018年）	（003）
一、全省均衡发展总体情况	（003）
二、重点问题分析	（009）
三、各市（州）2017年义务教育均衡发展监测情况	（014）

第二部分 分报告

成都市	（028）
2018年锦江区义务教育均衡发展监测报告	（029）
2018年青羊区义务教育均衡发展监测报告	（031）
2018年金牛区义务教育均衡发展监测报告	（033）
2018年武侯区义务教育均衡发展监测报告	（036）
2018年成华区义务教育均衡发展监测报告	（040）
2018年龙泉驿区义务教育均衡发展监测报告	（042）
2018年青白江区义务教育均衡发展监测报告	（045）
2018年新都区义务教育均衡发展监测报告	（047）
2018年温江区义务教育均衡发展监测报告	（049）
2018年双流区义务教育均衡发展监测报告	（052）
2018年郫都区义务教育均衡发展监测报告	（055）
2018年金堂县义务教育均衡发展监测报告	（057）

2018年大邑县义务教育均衡发展监测报告	(061)
2018年蒲江县义务教育均衡发展监测报告	(063)
2018年新津县义务教育均衡发展监测报告	(065)
2018年都江堰市义务教育均衡发展监测报告	(067)
2018年彭州市义务教育均衡发展监测报告	(069)
2018年邛崃市义务教育均衡发展监测报告	(072)
2018年崇州市义务教育均衡发展监测报告	(075)
2018年简阳市义务教育均衡发展监测报告	(077)
自贡市	(085)
2018年自流井区教育均衡发展监测报告	(086)
2018年贡井区教育均衡发展监测报告	(088)
2018年大安区义务教育均衡发展监测报告	(090)
2018年沿滩区义务教育均衡发展监测报告	(092)
2018年荣县义务教育均衡发展监测报告	(094)
2018年富顺县义务教育均衡发展监测报告	(097)
攀枝花市	(102)
2018年东区义务教育均衡发展监测报告	(103)
2018年西区义务教育均衡发展监测报告	(105)
2018年仁和区义务教育均衡发展监测报告	(107)
2018年米易县义务教育均衡发展监测报告	(109)
2018年盐边县义务教育均衡发展监测报告	(111)
泸州市	(113)
2018年江阳区义务教育均衡发展监测报告	(114)
2018年纳溪区义务教育均衡发展监测报告	(117)
2018年龙马潭区义务教育均衡发展监测报告	(119)
2018年泸县义务教育均衡发展监测报告	(121)
2018年合江县义务教育均衡发展监测报告	(125)
2018年叙永县义务教育均衡发展监测报告	(129)
2018年古蔺县义务教育均衡发展监测报告	(132)
德阳市	(136)
2018年旌阳区义务教育均衡发展监测报告	(137)
2018年中江县义务教育均衡发展监测报告	(140)
2018年罗江县义务教育均衡发展监测报告	(145)

2018年广汉市义务教育均衡发展监测报告	(147)
2018年什邡市义务教育均衡发展监测报告	(149)
2018年绵竹市义务教育均衡发展监测报告	(152)
绵阳市	(154)
2018年涪城区义务教育均衡发展监测报告	(155)
2018年游仙区义务教育均衡发展监测报告	(158)
2018年安州区义务教育均衡发展监测报告	(161)
2018年三台县义务教育均衡发展监测报告	(163)
2018年盐亭县义务教育均衡发展监测报告	(169)
2018年梓潼县义务教育均衡发展监测报告	(172)
2018年北川羌族自治县义务教育均衡发展监测报告	(174)
2018年平武县义务教育均衡发展监测报告	(176)
2018年江油市义务教育均衡发展监测报告	(179)
广元市	(183)
2018年利州区义务教育均衡发展监测报告	(184)
2018年昭化区义务教育均衡发展监测报告	(187)
2018年朝天区义务教育均衡发展监测报告	(189)
2018年旺苍县义务教育均衡发展监测报告	(191)
2018年青川县义务教育均衡发展监测报告	(194)
2018年剑阁县义务教育均衡发展监测报告	(197)
2018年苍溪县义务教育均衡发展监测报告	(200)
遂宁市	(205)
2018年船山区义务教育均衡发展监测报告	(206)
2018年安居区义务教育均衡发展监测报告	(209)
2018年蓬溪县义务教育均衡发展监测报告	(212)
2018年射洪县义务教育均衡发展监测报告	(215)
2018年大英县义务教育均衡发展监测报告	(220)
内江市	(223)
2018年市中区义务教育均衡发展监测报告	(224)
2018年东兴区义务教育均衡发展监测报告	(226)
2018年威远县义务教育均衡发展监测报告	(230)
2018年资中县义务教育均衡发展监测报告	(234)
2018年隆昌市义务教育均衡发展监测报告	(240)

乐山市	(244)
2018 年市中区义务教育均衡发展监测报告	(245)
2018 年沙湾区义务教育均衡发展监测报告	(248)
2018 年五通桥区义务教育均衡发展监测报告	(250)
2018 年金口河区义务教育均衡发展监测报告	(252)
2018 年犍为县义务教育均衡发展监测报告	(253)
2018 年井研县义务教育均衡发展监测报告	(256)
2018 年夹江县义务教育均衡发展监测报告	(259)
2018 年沐川县义务教育均衡发展监测报告	(261)
2018 年峨边彝族自治县义务教育均衡发展监测报告	(263)
2018 年马边彝族自治县义务教育均衡发展监测报告	(266)
2018 年峨眉山市义务教育均衡发展监测报告	(268)
南充市	(271)
2018 年顺庆区义务教育均衡发展监测报告	(272)
2018 年高坪区义务教育均衡发展监测报告	(275)
2018 年嘉陵区义务教育均衡发展监测报告	(278)
2018 年南部县义务教育均衡发展监测报告	(282)
2018 年营山县义务教育均衡发展监测报告	(288)
2018 年蓬安县义务教育均衡发展监测报告	(293)
2018 年仪陇县义务教育均衡发展监测报告	(297)
2018 年西充县义务教育均衡发展监测报告	(302)
2018 年阆中市义务教育均衡发展监测报告	(305)
宜宾市	(311)
2018 年翠屏区义务教育均衡发展监测报告	(312)
2018 年南溪区义务教育均衡发展监测报告	(315)
2018 年宜宾县义务教育均衡发展监测报告	(317)
2018 年江安县义务教育均衡发展监测报告	(322)
2018 年长宁县义务教育均衡发展监测报告	(325)
2018 年高县义务教育均衡发展监测报告	(328)
2018 年珙县义务教育均衡发展监测报告	(331)
2018 年筠连县义务教育均衡发展监测报告	(333)
2018 年兴文县义务教育均衡发展监测报告	(336)
2018 年屏山县义务教育均衡发展监测报告	(340)

广安市	(343)
2018 年广安区义务教育均衡发展监测报告	(344)
2018 年前锋区义务教育均衡发展监测报告	(348)
2018 年岳池县义务教育均衡发展监测报告	(350)
2018 年武胜县义务教育均衡发展监测报告	(355)
2018 年邻水县义务教育均衡发展监测报告	(359)
2018 年华莹市义务教育均衡发展监测报告	(364)
达州市	(367)
2018 年通川区义务教育均衡发展监测报告	(368)
2018 年达川区义务教育均衡发展监测报告	(371)
2018 年宣汉县义务教育均衡发展监测报告	(376)
2018 年开江县义务教育均衡发展监测报告	(381)
2018 年大竹县义务教育均衡发展监测报告	(384)
2018 年渠县义务教育均衡发展监测报告	(388)
2018 年万源市义务教育均衡发展监测报告	(394)
巴中市	(398)
2018 年巴州区义务教育均衡发展监测报告	(399)
2018 年恩阳区义务教育均衡发展监测报告	(403)
2018 年通江县义务教育均衡发展监测报告	(406)
2018 年南江县义务教育均衡发展监测报告	(410)
2018 年平昌县义务教育均衡发展监测报告	(414)
雅安市	(420)
2018 年雨城区义务教育均衡发展监测报告	(421)
2018 年名山区义务教育均衡发展监测报告	(423)
2018 年荥经县义务教育均衡发展监测报告	(425)
2018 年汉源县义务教育均衡发展监测报告	(427)
2018 年石棉县义务教育均衡发展监测报告	(430)
2018 年天全县义务教育均衡发展监测报告	(432)
2018 年芦山县义务教育均衡发展监测报告	(434)
2018 年宝兴县义务教育均衡发展监测报告	(436)
眉山市	(438)
2018 年东坡区义务教育均衡发展监测报告	(439)
2018 年彭山区义务教育均衡发展监测报告	(442)

2018年仁寿县义务教育均衡发展监测报告	(444)
2018年洪雅县义务教育均衡发展监测报告	(450)
2018年丹棱县义务教育均衡发展监测报告	(453)
2018年青神县义务教育均衡发展监测报告	(454)
资阳市	(457)
2018年雁江区义务教育均衡发展监测报告	(458)
2018年安岳县义务教育均衡发展监测报告	(463)
2018年乐至县义务教育均衡发展监测报告	(470)
阿坝藏族羌族自治州	(475)
2018年马尔康市义务教育均衡发展监测报告	(476)
2018年汶川县义务教育均衡发展监测报告	(478)
2018年理县义务教育均衡发展监测报告	(479)
2018年茂县义务教育均衡发展监测报告	(481)
2018年松潘县义务教育均衡发展监测报告	(482)
2018年九寨沟县义务教育均衡发展监测报告	(484)
2018年金川县义务教育均衡发展监测报告	(486)
2018年小金县义务教育均衡发展监测报告	(488)
2018年黑水县义务教育均衡发展监测报告	(489)
2018年壤塘县义务教育均衡发展监测报告	(491)
2018年阿坝县义务教育均衡发展监测报告	(492)
2018年若尔盖县义务教育均衡发展监测报告	(494)
2018年红原县义务教育均衡发展监测报告	(496)
甘孜藏族自治州	(498)
2018年康定市义务教育均衡发展监测报告	(499)
2018年泸定县义务教育均衡发展监测报告	(501)
2018年丹巴县义务教育均衡发展监测报告	(502)
2018年九龙县义务教育均衡发展监测报告	(504)
2018年雅江县义务教育均衡发展监测报告	(506)
2018年道孚县义务教育均衡发展监测报告	(507)
2018年炉霍县义务教育均衡发展监测报告	(509)
2018年甘孜县义务教育均衡发展监测报告	(510)
2018年新龙县义务教育均衡发展监测报告	(512)
2018年德格县义务教育均衡发展监测报告	(514)

2018年白玉县义务教育均衡发展监测报告	(516)
2018年石渠县义务教育均衡发展监测报告	(518)
2018年色达县义务教育均衡发展监测报告	(520)
2018年理塘县义务教育均衡发展监测报告	(522)
2018年巴塘县义务教育均衡发展监测报告	(524)
2018年乡城县义务教育均衡发展监测报告	(525)
2018年稻城县义务教育均衡发展监测报告	(527)
2018年得荣县义务教育均衡发展监测报告	(528)
凉山彝族自治州	(530)
2018年西昌市义务教育均衡发展监测报告	(531)
2018年木里藏族自治县义务教育均衡发展监测报告	(536)
2018年盐源县义务教育均衡发展监测报告	(539)
2018年德昌县义务教育均衡发展监测报告	(542)
2018年会理县义务教育均衡发展监测报告	(544)
2018年会东县义务教育均衡发展监测报告	(547)
2018年宁南县义务教育均衡发展监测报告	(550)
2018年普格县义务教育均衡发展监测报告	(552)
2018年布拖县义务教育均衡发展监测报告	(554)
2018年金阳县义务教育均衡发展监测报告	(557)
2018年昭觉县义务教育均衡发展监测报告	(559)
2018年喜德县义务教育均衡发展监测报告	(563)
2018年冕宁县义务教育均衡发展监测报告	(566)
2018年越西县义务教育均衡发展监测报告	(569)
2018年甘洛县义务教育均衡发展监测报告	(572)
2018年美姑县义务教育均衡发展监测报告	(574)
2018年雷波县义务教育均衡发展监测报告	(577)
后 记	(581)

第一部分 | 总报告

四川省县域义务教育均衡发展监测年度总报告（2018年）

根据《四川省〈中华人民共和国义务教育法〉实施办法》地方法规和《四川省人民政府办公厅关于转发四川省县域义务教育均衡发展督导评估实施办法（试行）的通知》政策精神，受四川省人民政府教育督导委员会办公室委托，四川省基础教育监测评估中心依据2017年四川省教育事业统计数据，运用比较法和差异系数分析法对全省21个市（州）183个县（市、区）（以下简称县）11240所^①义务教育学校办学基本条件主要指标^②达标情况及义务教育学校校际间均衡^③情况进行了监测。现将监测基本情况及监测结果报告如下：

一、全省均衡发展总体情况

数据显示，截至2018年5月，四川省通过国家义务教育基本均衡督导评估认定的县已达126个，占全省总县数的68.85%，是2013年的6.6倍。从各市（州）情况看，成都（不含简阳）、自贡、攀枝花、德阳、绵阳、雅安6市已全域通过国家义务教育基本均衡督导评估认定。总体上看，全省义务教育学校办学基本条件较2017年进一步改善，校际均衡程度进一步提高，但个别县存在办学基本条件下滑、校际差异扩大的现象。

（一）已通过国家督导评估认定县均衡发展的情况

监测发现，在已经通过国家督导评估认定的126个县中，有15个县的办学基本条件或校际均衡程度出现下滑，需要引起高度重视。其中，有14个县（成都市温江区，自贡市富顺县，宜宾市翠屏区，遂宁市射洪县和大英县，绵阳市涪城区、安州区及江油市，眉山市丹棱县，泸州市龙马潭区，凉山彝族自治

^① 根据国家义务教育发展基本均衡县督导评估认定有关规定，义务教育均衡发展监测学校不包括民办学校，并且“九年一贯制学校”“十二年一贯制学校”及“完全中学”要进行拆分，如九年一贯制学校要拆分为九年一贯制学校（小学）和九年一贯制学校（初中）。因此，纳入县域义务教育均衡发展监测的学校数要比实际的学校数多。2017年，纳入义务教育均衡发展监测的义务教育学校共11240所，其中小学7330所、初中3910所。

^② 本次监测只针对生均教学及辅助用房面积、生均体育运动场馆面积、每百名学生拥有计算机台数、生均图书册数、教师编制配备、教师学历6项指标进行评估；办学基本条件达标，指县域小学和初中学校办学基本条件6项评估指标扣分均在15分以内。

^③ 义务教育学校校际间均衡差异系数包括：生均教学及辅助用房面积、生均体育运动场馆面积、生均教学仪器设备值、每百名学生拥有计算机台数、生均图书册数、师生比、生均高于规定学历教师数、生均中级及以上专业技术职务教师数8项指标差异系数和综合差异系数（8项指标差异系数的均值）；义务教育校际间均衡状况，采用教育部《县域义务教育均衡发展督导评估暂行办法》中规定的差异系数计算方法，国检标准为小学 ≤ 0.65 、初中 ≤ 0.55 ，已通过国检县复查标准为小学 ≤ 0.60 、初中 ≤ 0.50 。

州西昌市，甘孜藏族自治州丹巴县和理塘县，巴中市恩阳区）出现个别学校办学基本条件不达标现象；有1个县（阿坝藏族羌族自治州马尔康县）小学综合差异系数值大于0.60，2个县（绵阳市江油市、遂宁市射洪县）初中综合差异系数值大于0.50，未达到复查标准。具体情况见表1及分报告。

表1 2018年四川省已通过国家督导评估认定的县监测情况表

市（州）	县（市、区）	办学基本条件达标情况	综合差异系数情况	
			小学	初中
成都市	锦江区	●	0.37	0.14
	青羊区	●	0.10	0.07
	金牛区	●	0.20	0.22
	武侯区	●	0.20	0.21
	成华区	●	0.27	0.25
	龙泉驿区	●	0.20	0.17
	青白江区	●	0.16	0.18
	新都区	●	0.23	0.23
	温江区	○	0.32	0.29
	金堂县	●	0.34	0.30
	双流区	●	0.24	0.27
	郫都区	●	0.28	0.32
	大邑县	●	0.36	0.32
	蒲江县	●	0.24	0.22
	新津县	●	0.17	0.28
	都江堰市	●	0.30	0.28
	彭州市	●	0.20	0.16
	邛崃市	●	0.22	0.21
	崇州市	●	0.42	0.30
自贡市	自流井区	●	0.31	0.29
	贡井区	●	0.36	0.36
	大安区	●	0.31	0.37
	沿滩区	●	0.26	0.35
	荣县	●	0.33	0.23
	富顺县	○	0.27	0.22
宜宾市	翠屏区	○	0.26	0.35
	南溪县	●	0.31	0.35
	江安县	●	0.39	0.30
	高县	●	0.22	0.15
雅安市	雨城区	●	0.42	0.36
	名山区	●	0.31	0.33
	荥经县	●	0.50	0.24
	汉源县	●	0.49	0.35
	石棉县	●	0.44	0.21
	天全县	●	0.47	0.26
	芦山县	●	0.46	0.40
	宝兴县	●	0.56	0.39

续表

市(州)	县(市、区)	办学基本条件达标情况	综合差异系数情况	
			小学	初中
遂宁市	船山区	●	0.43	0.37
	射洪县	○	0.59	0.51
	大英县	○	0.40	0.36
攀枝花市	东 区	●	0.33	0.33
	西 区	●	0.42	0.27
	仁和区	●	0.33	0.28
	米易县	●	0.37	0.18
	盐边县	●	0.35	0.19
内江市	市中区	●	0.37	0.28
	威远县	●	0.46	0.32
	隆昌县	●	0.29	0.26
南充市	顺庆区	●	0.43	0.46
	高坪区	●	0.39	0.33
	嘉陵区	●	0.50	0.41
	南部县	●	0.38	0.35
	蓬安县	●	0.39	0.39
	仪陇县	●	0.38	0.35
	阆中市	●	0.56	0.47
绵阳市	涪城区	○	0.38	0.50
	游仙区	●	0.41	0.41
	三台县	●	0.39	0.41
	盐亭县	●	0.44	0.33
	安州区	○	0.48	0.48
	梓潼县	●	0.55	0.42
	北川羌族自治县	●	0.54	0.44
	平武县	●	0.57	0.20
	江油市	○	0.57	0.53
眉山市	东坡区	●	0.47	0.41
	彭山区	●	0.32	0.33
	洪雅县	●	0.39	0.43
	丹棱县	○	0.44	0.36
	青神县	●	0.45	0.46
泸州市	江阳区	●	0.28	0.24
	纳溪区	●	0.16	0.14
	龙马潭区	○	0.22	0.50
	泸 县	●	0.21	0.19

续表

市(州)	县(市、区)	办学基本条件达标情况	综合差异系数情况	
			小学	初中
凉山彝族自治州	西昌市	○	0.43	0.42
	德昌县	●	0.33	0.14
	会理县	●	0.35	0.35
	会东县	●	0.29	0.16
	宁南县	●	0.22	0.08
	冕宁县	●	0.29	0.18
乐山市	市中区	●	0.37	0.40
	沙湾区	●	0.45	0.47
	五通桥区	●	0.49	0.38
	夹江县	●	0.51	0.46
	峨眉山市	●	0.51	0.42
广元市	利州区	●	0.48	0.41
	昭化区	●	0.42	0.27
	旺苍县	●	0.46	0.29
	青川县	●	0.51	0.40
	苍溪县	●	0.34	0.23
广安市	广安区	●	0.36	0.29
	前锋区	●	0.40	0.40
	武胜县	●	0.44	0.32
	邻水县	●	0.39	0.36
	华蓥市	●	0.37	0.40
甘孜藏族自治州	康定县	●	0.41	0.23
	泸定县	●	0.55	0.38
	丹巴县	○	0.52	0.27
	九龙县	●	0.49	0.16
	炉霍县	●	0.45	0.24
	甘孜县	●	0.42	0.00
	色达县	●	0.40	0.00
	理塘县	○	0.42	0.09
	巴塘县	●	0.47	0.00
	乡城县	●	0.40	0.00

续表

市(州)	县(市、区)	办学基本条件达标情况	综合差异系数情况	
			小学	初中
德阳市	旌阳区	●	0.34	0.41
	中江县	●	0.29	0.31
	罗江县	●	0.41	0.38
	广汉市	●	0.29	0.49
	什邡市	●	0.33	0.40
	绵竹市	●	0.40	0.42
达州市	通川区	●	0.30	0.28
	达川区	●	0.44	0.36
	大竹县	●	0.42	0.40
巴中市	恩阳区	○	0.30	0.26
	南江县	●	0.49	0.39
	平昌县	●	0.43	0.33
阿坝藏族羌族自治州	汶川县	●	0.44	0.38
	理县	●	0.60	0.30
	茂县	●	0.57	0.32
	松潘县	●	0.45	0.30
	九寨沟县	●	0.56	0.39
	金川县	●	0.36	0.21
	小金县	●	0.49	0.26
	黑水县	●	0.29	0.10
	马尔康县	●	0.64	0.33
红原县	●	0.43	0.11	

注：“●”表示县域内义务教育学校办学基本条件6项监测指标评估扣分在15分以内，“○”表示县域内存在义务教育学校办学基本条件6项指标评估扣分在15分以上的情况。“灰色底纹”表示综合差异系数超过复查标准（小学 ≤ 0.60 、初中 ≤ 0.50 ），不符合要求。

（二）未提交国家督导评估认定县均衡发展的情况

截至2018年5月，四川省还有57个县未接受国家督导评估认定。监测发现，有37个县的办学基本条件和综合差异系数已经达到国家验收标准；有15个县（成都市简阳市，泸州市叙永县，乐山市峨边彝族自治县和马边彝族自治县，凉山彝族自治州盐源县、木里彝族自治县、越西县、甘洛县、美姑县，甘孜藏族自治州新龙县、德格县、石渠县，宜宾市长宁县和珙县，巴中市巴州区）办学基本条件还未达到评估标准；有5个县（凉山彝族自治州普格县、布拖县、金阳县、昭觉县、喜德县）办学基本条件和综合差异系数均未达到国检标准，具体见表2。办学基本条件未达标的县的具体问题见地区分报告。

表 2 未通过国家督导评估认定县均衡监测情况表

市(州)	县(市、区)	办学基本条件达标情况	综合差异系数情况	
			小学	初中
成都市	简阳市	○	0.41	0.35
资阳市	雁江区	●	0.36	0.3
	安岳县	●	0.3	0.29
	乐至县	●	0.28	0.22
宜宾市	宜宾县	●	0.31	0.23
	长宁县	○	0.28	0.21
	珙县	○	0.25	0.25
	筠连县	●	0.23	0.2
	兴文县	●	0.23	0.19
	屏山县	●	0.3	0.24
遂宁市	安居区	●	0.46	0.43
	蓬溪县	●	0.44	0.32
内江市	东兴区	●	0.35	0.2
	资中县	●	0.31	0.2
南充市	营山县	●	0.34	0.32
	西充县	●	0.5	0.43
眉山市	仁寿县	●	0.41	0.33
泸州市	合江县	●	0.19	0.13
	叙永县	○	0.29	0.2
	古蔺县	●	0.17	0.18
乐山市	犍为县	●	0.33	0.36
	井研县	●	0.42	0.34
	沐川县	●	0.24	0.2
	金口河区	●	0.4	0.24
	峨边彝族自治县	○	0.51	0.45
	马边彝族自治县	○	0.45	0.4
广元市	朝天区	●	0.42	0.34
	剑阁县	●	0.38	0.31
达州市	宣汉县	●	0.28	0.23
	开江县	●	0.32	0.23
	渠县	●	0.4	0.32
	万源市	●	0.4	0.29
巴中市	巴州区	○	0.47	0.38
	通江县	●	0.52	0.34
广安市	岳池县	●	0.39	0.27