



地图上的秦岭
DITUSHANGDE
QINLING

《地图上的秦岭》编纂委员会 编著

秦岭森林公园

QINLING SENLIN GONGYUAN

秦岭处于暖温带落叶阔叶林向亚热带常绿阔叶林的过渡带，是东亚两大植物亚区交汇处，兼有中国南北植物区系成分。在秦岭，从南到北，从海拔几百米到3000米以上，分布着常绿阔叶与落叶阔叶混交林、落叶阔叶林、针阔叶混交林、亚高山针叶林和亚高山灌丛草甸等，是我国暖温带地区植被垂直带谱最为明显的地区之一，同时也是我国植物物种多样性最为丰富的地区之一。

 陕西地图出版社



地图上的秦岭
DITUSHANGDE
QINLING

秦岭森林公园

QINLING SENLIN GONGYUAN

《地图上的秦岭》编纂委员会 编著



西安地图出版社

© 《地图上的秦岭》编纂委员会 2015

图书在版编目(CIP)数据

秦岭森林公园/《地图上的秦岭》编纂委员会
编著. —西安: 西安地图出版社, 2014. 9
ISBN 978-7-5556-0044-2

I. ①秦… II. ①西… III. ①秦岭-森林-公园-地
图集 IV. ①K928.3-64 ②S759.992-64

中国版本图书馆CIP数据核字(2014)第212508号

著作人及著作方式: 《地图上的秦岭》编纂委员会 编著

责任编辑: 张 鸿 赵泰安

书 名: 秦岭森林公园

出版发行: 西安地图出版社
地址邮编: 西安市友谊东路334号 710054
印 刷: 西安牵井印务有限公司
开 本: 700mm×1 000mm 1/16
印 张: 12.0
版 次: 2015年4月第1版 2015年4月第1次印刷
审 图 号: 陕S(2014)21号
书 号: ISBN 978-7-5556-0044-2
定 价: 36.00元

版权所有 侵权必究

编辑说明

自1982年陕西省第一个森林公园——楼观台森林公园批建以来，目前全省已建成森林公园78处，其中国家级32处，省级46处。陕西森林公园数量众多、类型多样，园区内生物资源丰富、风景秀美，主要集中在秦巴山区，具有重要的经济和生态价值。近些年，国家非常重视生态及环境建设，建设美丽陕西也成为各级政府及民众的美好愿景。森林公园的建设对促进生态平衡、促进人与自然和谐、促进生态文明、实施可持续发展意义重大。

本书介绍了秦岭和大巴山地区的20处国家级森林公园。其中黎坪国家森林公园和南宫山国家森林公园地处大巴山，本不属于严格意义上的秦岭，但由于南宫山国家森林公园在地质构造上仍属于秦岭造山带，而且为了尽可能全面反映陕南森林公园的分布和森林景观的完整性，所以将这两个森林公园也加以收录。

本书中的地图包括森林公园交通区位图、地势图、景观导览图等。由于森林公园的范围没有明确的界线，所以书中地图中表示的都是森林公园的大致范围。在交通区位图中以散列的象形符号来表示范围；在地势图和景观导览图中以经纬度坐标来进行范围划分，特此说明。

《地图上的秦岭》编纂委员会

主 任：武文忠

副 主 任：肖 平 陈向阳

委 员：马文涛 宋 眩 赵 淮 毛腊梅 卢爱刚

《秦岭森林公园》编辑部

主 编：韩小武

执行编辑：赵泰安 赵 敏 焦朋涛 乔俊平

地图编辑：赵泰安

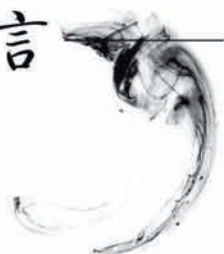
文字撰写：秦巴侠 王志平

地图制作：冉玲玉 张春娟 胡海燕

图片提供：秦巴侠

协作单位：陕西省多河流湿地生态环境重点实验室

序言



2012年7月，“陕西省秦岭地区1:10000地形图空白区测图工程”启动。该工程结束了陕西秦岭地区5.7万平方千米长期无1:10000地形图的历史，测图成果能够准确、详实地反映居民地、交通道路、水利资源、植被覆盖、地形起伏等自然资源分布信息，对秦岭地区生态保护、经济建设和社会发展，都具有极为重要的意义。

为了促进测绘成果的社会化应用，我们编制了《地图上的秦岭·秦岭森林公园》一书。利用最新的秦岭测绘地理信息成果，将秦岭主要森林公园的地理空间分布及园区内的自然资源、旅游资源展示给读者。秦岭森林公园数量众多、类型多样，园区内植物资源丰富、风景秀美，具有重要的经济和生态价值。

《地图上的秦岭·秦岭森林公园》的出版，对秦岭森林公园的宣传、保护以及旅游开发有着重要的意义。该书既可作为了解秦岭森林公园的科普读本，也可满足普通游客进行森林旅游休闲的需求，同时，还可为秦岭生态环境保护及管理部门提供决策参考依据。

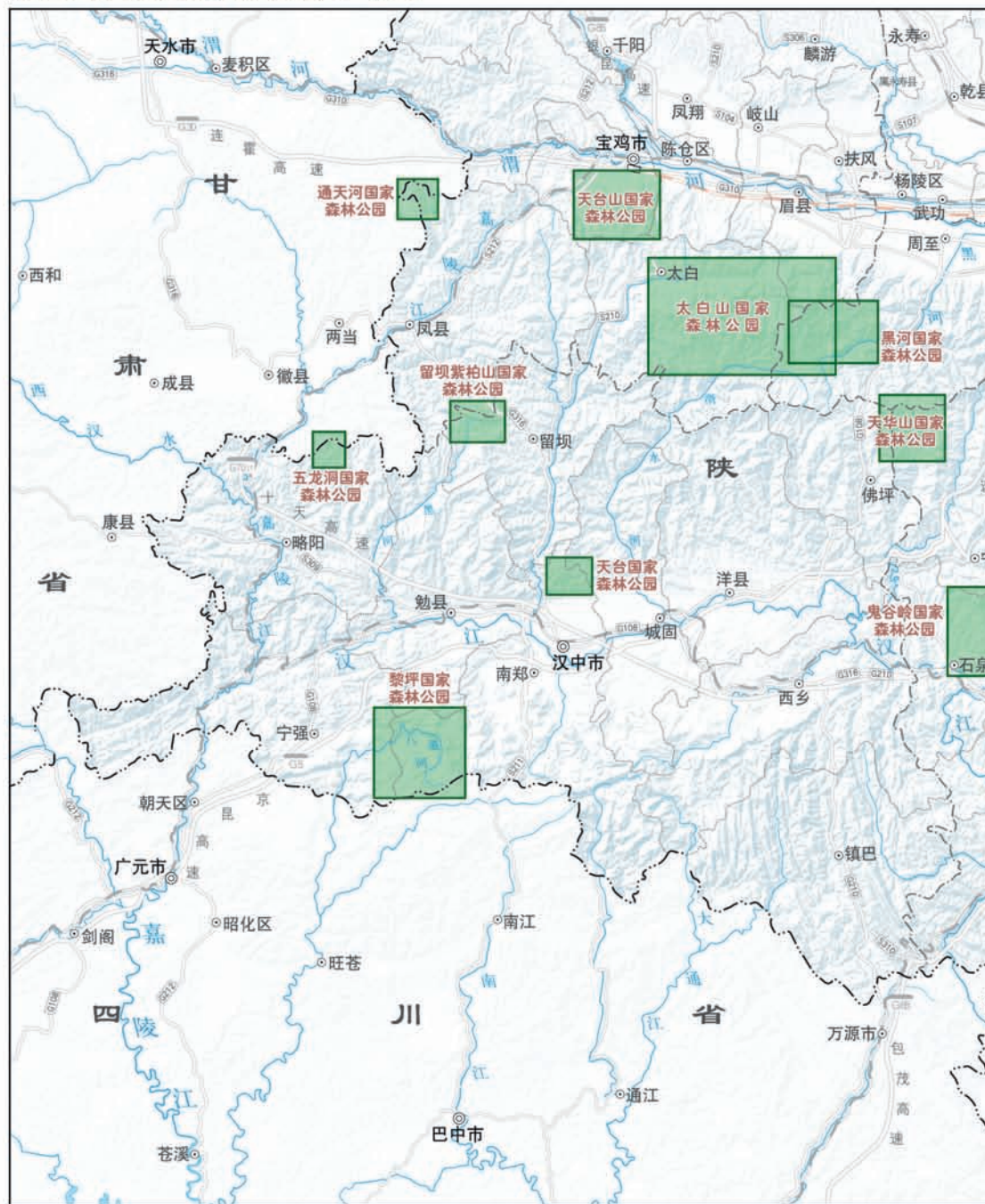
图 例

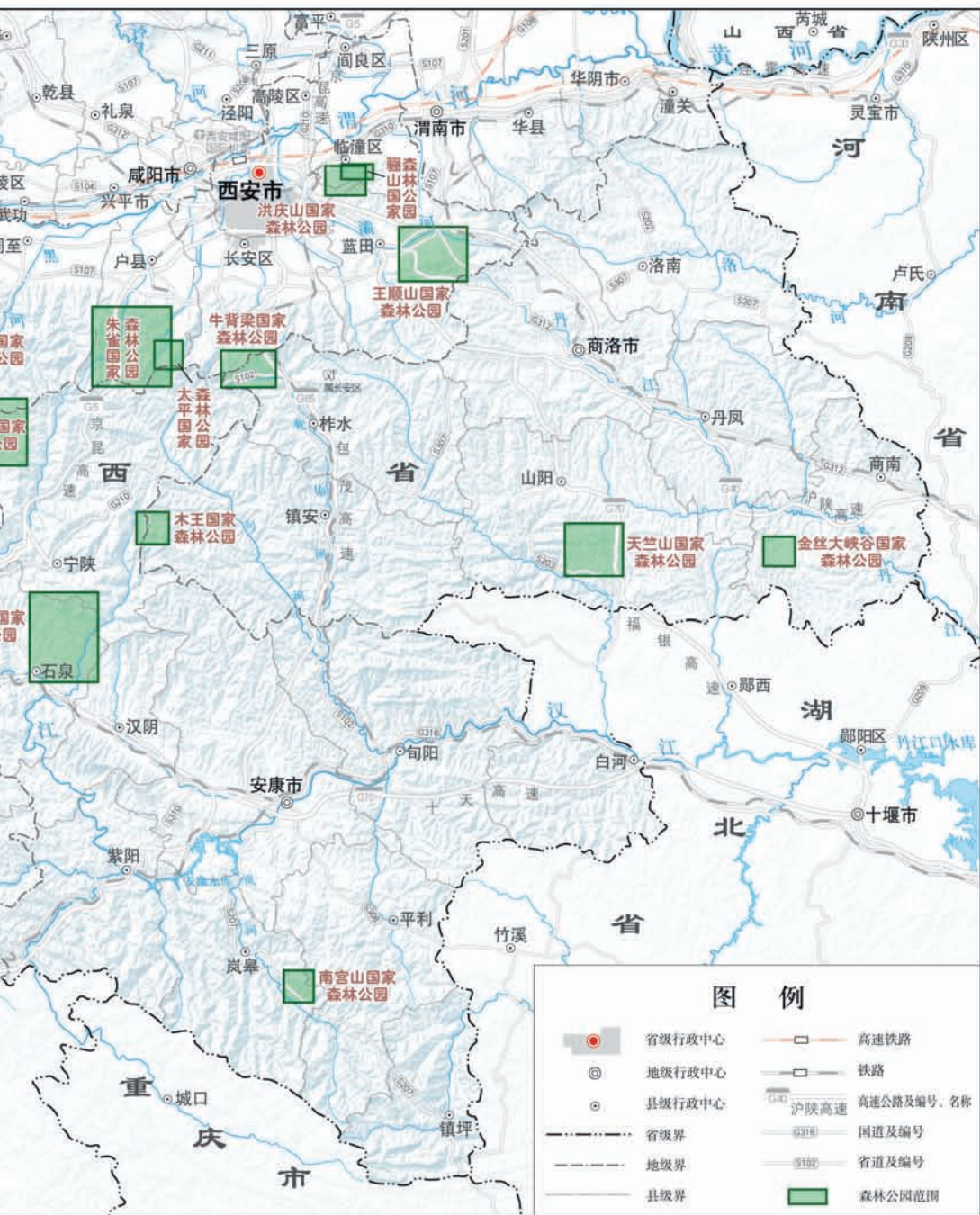
	省级行政中心		公园入口
	地级行政中心		游客服务中心
	县级行政中心		停车场
	乡、镇、街道		旅馆、客棧
	村		景观台
	省级界		瀑布跌水
	地级界		湖泊湿地
	县级界		泉
	高速铁路及车站		岩石地貌
	铁路及车站		峡谷地貌
	高速公路及编号		寒温带、温带亚高山针叶林
	高速公路出入口		温带针叶林
	高速公路服务区		亚热带针叶林
	国道及编号		亚热带山地常绿针叶林、落叶阔叶混交林
	省道及编号		温带落叶阔叶林
	县道		亚热带落叶阔叶林
	乡村路		温带落叶灌丛
	小路		亚热带落叶灌丛
	索道		亚高山常绿与落叶灌丛
	湖泊、河流、水库		温带禾草、杂草甸
	高程点及高程		温带草丛
	山峰		亚热带草丛
	寺庙		亚热带禾草、杂草甸
	景点		

目录

太白山国家森林公园	04-11
西安骊山国家森林公园	12-19
朱雀国家森林公园	20-29
太平国家森林公园	30-39
黑河国家森林公园	40-49
黎坪国家森林公园	50-57
南宫山国家森林公园	58-67
王顺山国家森林公园	68-75
汉中天台国家森林公园	76-83
通天河国家森林公园	84-93
五龙洞国家森林公园	94-99
天华山国家森林公园	100-107
木王国家森林公园	108-115
鬼谷岭国家森林公园	116-123
宝鸡天台山国家森林公园	124-131
洪庆山国家森林公园	132-137
金丝大峡谷国家森林公园	138-153
天竺山国家森林公园	154-163
牛背梁国家森林公园	164-173
留坝紫柏山国家森林公园	174-183

秦巴地区主要森林公园分布图





比例尺 1:1 990 000

太白山国家森林公园

——秦岭主峰

一、基本情况

太白山国家森林公园地跨宝鸡市的太白县、眉县和西安市的周至县三县，地理坐标在东经 $107^{\circ} 18' \sim 107^{\circ} 54'$ ，北纬 $33^{\circ} 08' \sim 34^{\circ} 48'$ 之间。森林公园入口位于宝鸡市眉县汤峪口。

太白山国家森林公园因太白山而得名。太白山自古以来就是一座中华名山，也是我国南北分界线——秦岭山脉的主峰。公园始建于1991年，总面积2 949公顷，包括10个景区，180多个景点。公园海拔高度从620米到3 771.2米，是我国中东部地区海拔最高的国家森林公园。

太白山国家森林公园以森林景观为主体，苍山奇峰为骨架，清溪碧潭为脉络，文物古迹点缀其间，构成了一幅静态景观与动态景观相协调、自然景观与人文景观浑然一体的生动画卷。

太白山国家森林公园内的区域气候和动植物分布呈现出明显的垂直分布特点。在海拔620—3 511米的山地范围内，分布了地球上数千千米范围内才有的气候带、植物带和动物带，形成了包括3个植物带、7个植物亚带、15个植被群系在内的植被垂直分布带谱。园内共有种子



植物1 850种，其中太白红杉、眉柳、太白参、太白乌头、太白贝母、太白忍冬等为太白山特有种类。有动物、昆虫1 690余种，其中国家一类保护动物有金丝猴、大熊猫、羚牛3种，二类保护动物有云豹、金钱豹、红腹角雉、苏门羚、大鲵等7种。公园保存完好的自然景观和良好的生态环境，为人们回归大自然提供了良好场所。经西安医科大学教研室同太白山国家森林公园管理处测定，公园负氧离子含量为25 000个每立方厘米，是进行森林浴的“天然氧吧”。园内天然井水温度达70.9℃，水中含20余种对人体有益的矿物成分和微量元素，为优质医疗矿泉水，对各种皮肤病、风湿病、心血管病、消化系统疾病等有很好的疗效。



❶ 太白积雪

二、景点介绍

1、太白积雪：太白山海拔3 771.2米，是秦岭主峰，是陕西最高名山，山势磅礴，巉岩陡

太白山国家森林公园交通区位图



比例尺 1:540 000



① 七女峰

壁，山顶终年积雪，每当盛夏，从关中平原眺望，白雪皑皑，银光四射，蔚为壮观。故有“太白积雪六月天”之说，是著名的关中八景之一。

2、太白明珠：在海拔3 000米以上有6个高山湖泊，系冰川遗迹之冰斗湖、冰碛湖、冰蚀湖，水面面积1 000~8 000平方米不等。最为有名的有太白三池（即大爷海、二爷海、三爷海），湖面平静，碧波荡漾，清澈凛冽，洁净无杂，印月映日，呈串珠状排列于拔仙台南北，被誉为“高山明珠”或“太白天池”。湖边常有白顶溪鸲小鸟，飞行敏捷，鸣声啾啾，见人不惧，飞临水面，衔取湖中草叶，人称“净池鸟”或“净水童子”。

3、太白冰洞：在大爷海东侧的崖壁上。此洞是沿着一条断裂层形成的，洞内阴冷潮湿，寒气袭人，时常可以见到冰枝、冰块。从大爷海向西南延伸有一宽500米，长40千米的山梁，传为刘秀当年跑马之地，故称“刘秀跑马梁”。

4、拔仙绝顶：又名八仙台，海拔3 771.2米，雄踞于秦岭群峰之上，为太白山绝顶，恰似一个不规则三角形锥，古时太白山最大的庙宇群就修建在这里。台顶面向南缓倾，形成了面积为8.4万平方米的宽坦平面。

5、冰川奇石：在海拔3 300米以上，有第四纪冰川遗迹的角峰、刃脊、槽谷、石海、石河、石环、石玫瑰、冻融岩柱等，怪石嶙峋，千姿百态，如禽若兽，似人若仙，令人目不暇接，浮想联翩。

6、垂直景观：太白山植被、气候、土壤、动物，均随海拔高度变化，呈现出明显的垂直

景观。森林植被自下而上有8个景观带：栓皮栎景观林带（海拔1300米以下）、锐齿栎景观林带（海拔1300—1800米）、辽东栎景观林带（海拔1800—2300米）、红桦景观林带（海拔2300—2600米）、牛皮桦景观林带（海拔2500—3000米）、巴山冷杉景观林带（海拔2800—3200米）、太白红杉景观林带（海拔3000—3500米）、高山灌丛草甸景观带（海拔3400米以上）。这里还可以感受到从暖温带至亚寒带不同的气候类型，也可看到各气候带内的珍禽异兽。



① 太白云海

三、旅游线路

登太白山，在七、八月间为宜，需带棉衣、雨具。登山路分北坡、南坡。北坡从眉县出发到营头直上；还可以由眉县到斜峪关，经鹦鹉嘴直上。南坡较平缓，有两条路：一条是从周至出发到厚畛子直上；一条是从周至到厚畛子，经都督门、太白庙上山。公园大部分地区在海拔3000米以上，所以游玩时要注意轻微的高原反应，建议带上口服高原红景天，既能预防高原反应，又能治疗高原反应。

四、旅游提示

1、门票：

成人票：100元，身高1.5米以上儿童及成人。

儿童票：50元，身高1.2米至1.5米儿童。

免票对象：65岁以上的老人凭身份证验票入园；身高1.2米以下儿童免票，但须有大人携带；持军官证军人。

园内旅游巴士30元/人次；索道90元/人次。

2、开放时间：8:00至18:00（随季节变化有所更改）。

3、交通：

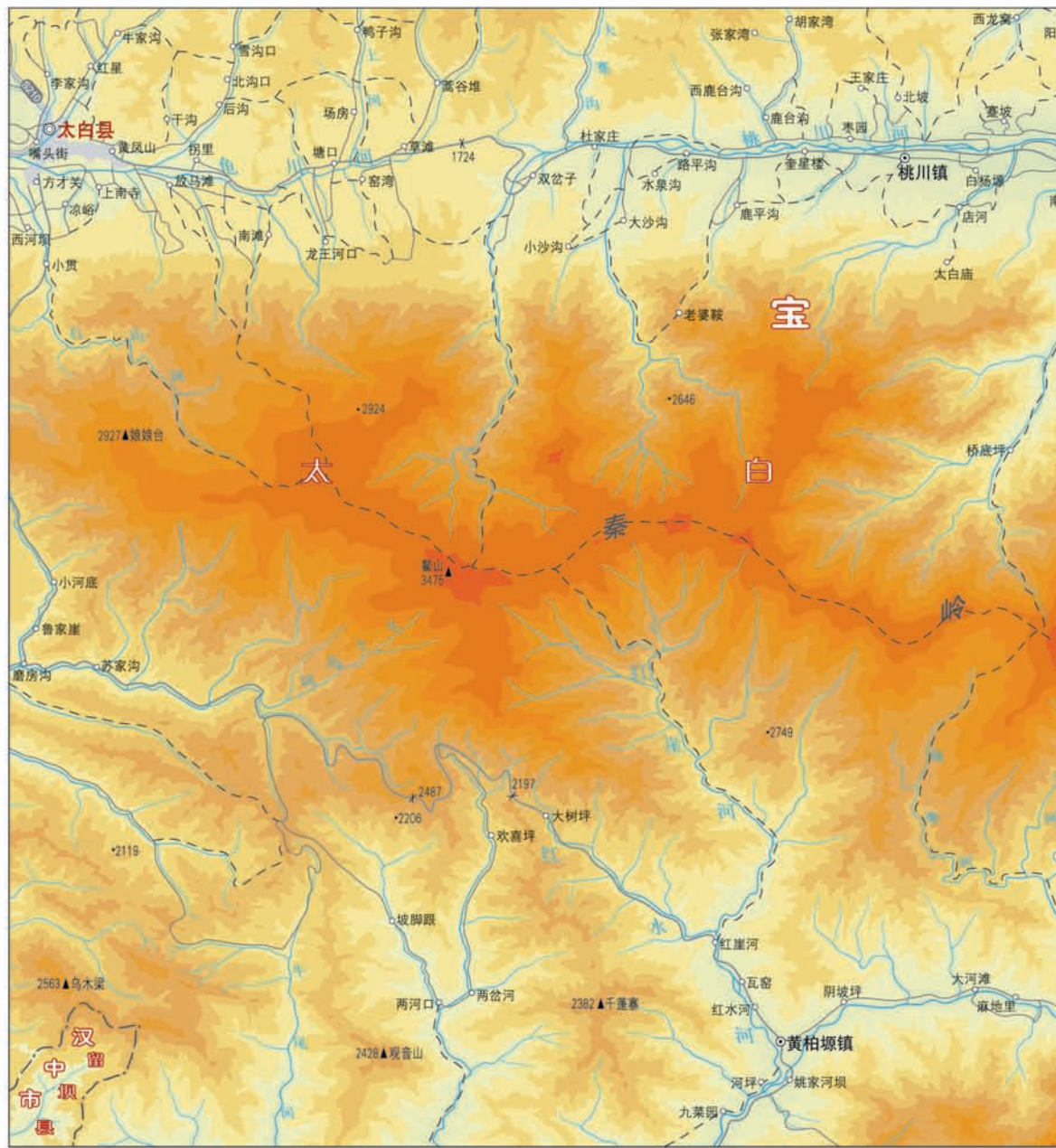
西安市出发可以在火车站广场乘坐旅游公交2路车；也可以在城西客运站乘坐至眉县的长途汽车前往。

宝鸡市内可在长途汽车客运站乘发往眉县的定点班车，到眉县后转乘至汤峪的班车即可。

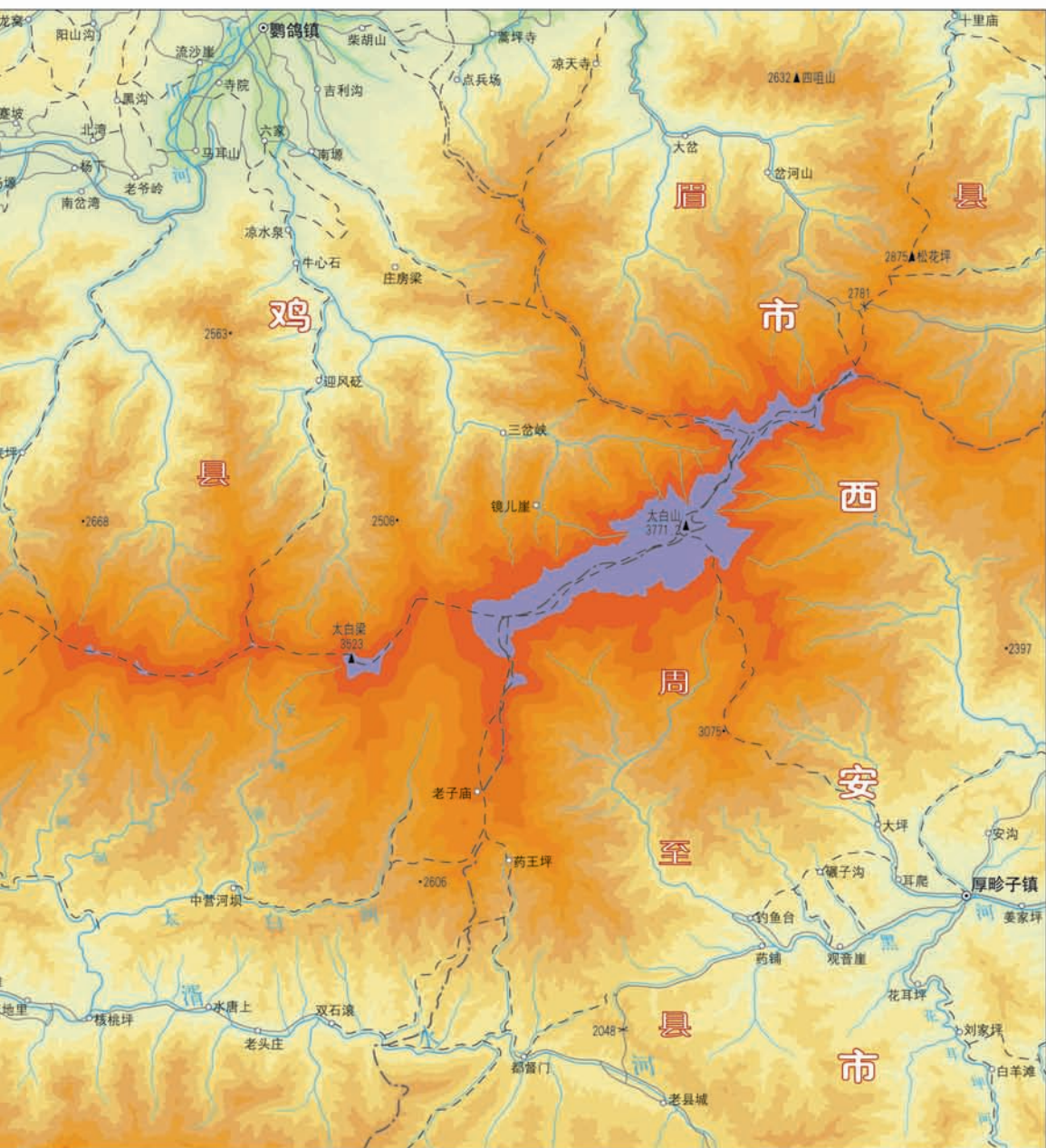
自驾车则可以从西安或宝鸡走连霍高速公路，在法门寺出口（有太白山国家森林公园标志路牌）拐至法汤一级公路直达进山口。

4、饮食：山上住宿地点大多提供陕西以及宝鸡的特色餐饮，包括臊子面、浆水面、扯面、凉皮、凉粉、面鱼、粉鱼、麻食、煎饼、锅盔、肉夹馍、醋粉、饴饴、豆花、麦饭、葱油饼、茶酥、菜合、香辣肉合、各种山野茶等。

太白山国家森林公园地势图



秦岭森林公园
QINLING FOREST PARK



比例尺 1:187 000 1870m 0 1.87 3.74 5.51 7.48km

太白山国家森林公园森林景观导览图

