



江海文明之光

——南通历史文化概述——

第二版

黄正平◎主编 赵明远 张炽康◎副主编



四川人民出版社

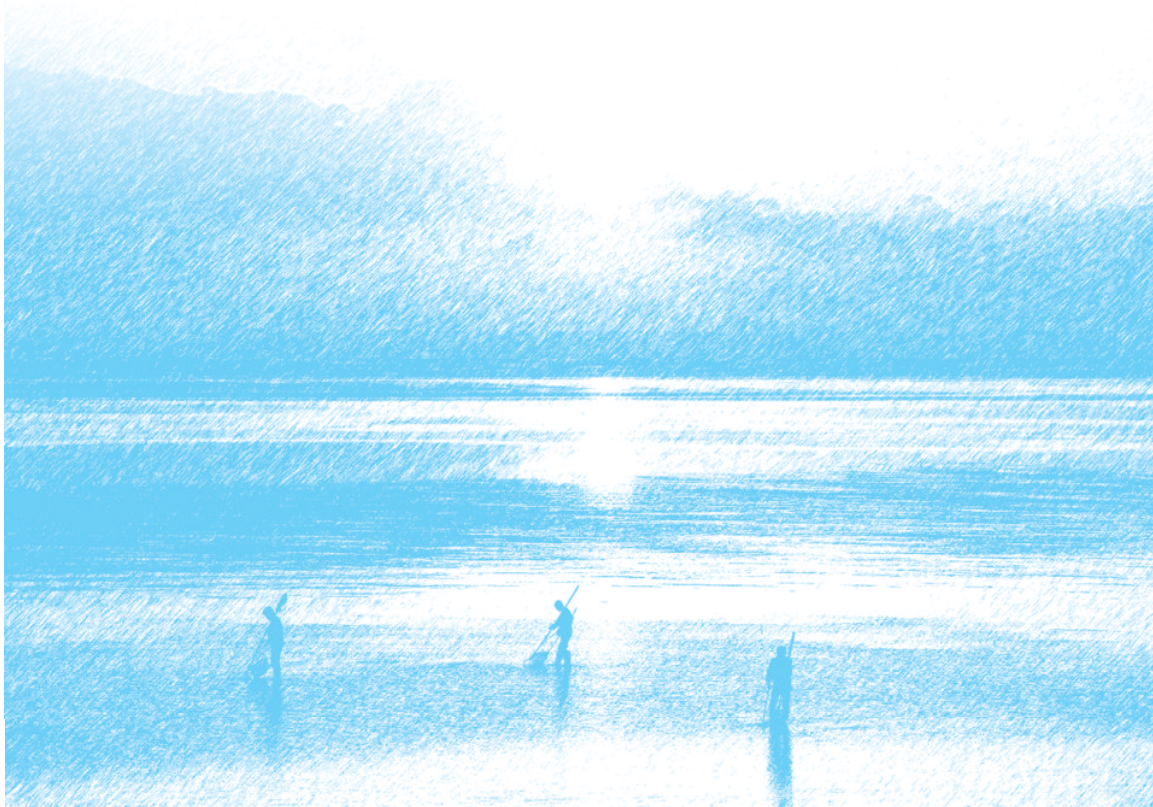


江海文明之光

南通历史文化概述

第二版

黄正平◎主编 赵明远 张炽康◎副主编



四川人民出版社

图书在版编目(CIP)数据

江海文明之光:南通历史文化概述/黄正平主编.赵明远,张炽康副主编.
--2版.--成都:四川人民出版社,2016.5
ISBN 978-7-220-09832-1

I. ①江… II. ①黄… ②赵… III. ①文化史—南通市 IV. ①K295.33

中国版本图书馆CIP数据核字(2016)第111105号

JIANGHAI WENMING ZHI GUANG

江海文明之光

——南通历史文化概述 **第二版**

黄正平◎主编 赵明远 张炽康◎副主编

责任编辑
封面设计
内文设计
责任校对
责任印制

章 涛
四川胜翔
臧 雁
蓝 海
李 剑

出版发行
网 址
E-mail
新浪微博
微信公众号
发行部业务电话
防盗版举报电话
照 排
印 刷
成品尺寸
印 张
字 数
版 次
印 次
书 号
定 价

四川人民出版社(成都市槐树街2号)
<http://www.scpph.com>
scrmcbs@sina.com
@四川人民出版社
四川人民出版社
(028) 86259624 86259453
(028) 86259624
四川胜翔数码印务设计有限公司
四川华龙印务有限公司
152mm × 228mm
9.5
155千
2016年5月第2版
2016年5月第1次印刷
ISBN 978-7-220-09832-1
38.00元

■ 版权所有·侵权必究

本书若出现印装质量问题,请与我社发行部联系调换
电话:(028) 86259624

主 编 黄正平

副主编 赵明远 张炽康

主 撰 戴致君

撰 稿 张廷栖 郭继荣
赵明远 张炽康
姚 谦

责任编辑 顾 凡

图片编辑 张炽康

代序

江海汇南通 文化耀四方

黄正平

—

南宋末汪元量诗云：“世间兴废奔如电，沧海桑田几回变。”处于大江大海交汇点，南通的地域文化孕育生长于江海平原、江滩海涂。长江文明、海派文化，各民族文明、沿海文化带，在江海大地交融、会通，并逐渐形成胸襟开阔、多元并存、坚苦自立、创业兴业的都市个性，有着兼收并蓄的包容性、果敢坚毅的自强性、创新创造的开拓性、崇文尚德的自觉性等四大特征。

相对于流域、区域，城市文化是边际较为清晰，也较为独立的一种地域文化。江海文化的概念可以这样作出界定：江海交汇处历经五千年孕育、生成的南通地域文化，她是中华地域文化的一个部分，是江苏文化版图上一个重要色块，与吴地文化、淮扬文化、金陵文化、两汉文化等等构成江苏区域文化体系和整体。

文化是时空流转的产物，地域是古今文化的空间，地域文化就是过往以来这个特定空间里曾经发生的所有。时间有流逝性，空间有流变性，文化又呈现流动性，所以，地域文化展现其文脉独特性的同时，也有地域模糊性、特色相对性等一般意义上的表现。

南通江海文化的内涵与特质是鲜明的、深刻的、多彩斑斑的，可以从这样几个视角来认识：

1. 古与今的切合，南与北的结合，江与海的汇合，中与外的融合。

2. 突出表现为“四个气”：开放的气势、包容的气度、创造的气概、崇文的气韵。

3. 江海地理特征、近代文化特色、创业精神特质，是解析南通地域的三个文化视角。

4. 江海地理、江海历史、江海人物、江海艺术、江海文学、江海民俗、江海饮食、江海遗存、江海宗教、江海“烽火”等建构起江海文化的框架和内容。

5. 江海文化在精神层面集中呈现为“包容会通、敢为人先”的南通时代精神。

二

关于江海文化的历史发展阶段，市内外专家学者一般倾向于“三段论”。青墩遗址的新石器时代文化是江海文明史上最早的一缕曙光，灿烂的江海文明正是在这里发 。公元958年南通开启了建城史，先于城市而建的天宁寺见证了我们这座城市的兴衰与巨变，“让生活更美好”的城市文明在崇川福地孕育并繁荣。

进入近代，以张 为杰出代表的江海儿女奉实业教育为先，实施“棉铁主义”。依托城河相拥、河城环绕的“一城三镇”，在江滨海畔，并沿黄海岸向北拓展到苏北更远更广地域，发动了江海大地上以南通为主体和轴心的波澜壮阔的近代化进程，影响深远。在创造堪称“中国近代第一城”的生动实践中，造就了南通物质与精神、经济与文化上的近代辉煌，使南通成为中国近代工业文明发祥地之一。曾经的封建城邑由此而出挑，南通江海文化因此而挺脱起来。

青墩遗址、吉家墩遗址，天宁寺、光孝塔，大生纱厂、南通博物院，正是这三个阶段历史文明鲜明的文化地标。

文化在于积累，叙述历史文化的价值在于传承基础上的当代

创造。新中国成立后，南通地域文化在继承中发展，改革开放更为南通文化发展提供了崭新的天地，在江海平原上结出丰硕的成果。同时，在持续继承并创造江海文化的基础上进一步研究和发掘地域文化，也是当前我们的重要任务之一。

三

新一轮江海联动、陆海统筹的宏大叙事正在8001平方公里陆地和8701平方公里海域面积，以及近400公里江海岸线上澎湃展开。

习近平同志在中央城市工作会议上提出，改革、创新、文化是城市发展三大动力。改革乃内生力，创新是推动力，文化表现为凝聚力。在城市动力系统中，认识和实践层面的文化成为城市发展的主要动力之一。这是我党对城市和对文化的新认识、认识的新阶段。习近平同志精辟指出：“要结合自己的历史传承、区域文化、时代要求，打造自己的城市精神，对外树立形象，对内凝聚人心。”文化是城市发展最深沉、最深厚，也是最有生机的动力和力量所在，传承创新南通地域特色文化的当下价值和现实意义正是在此。

如果说青墩遗址、天宁寺是古代南通的底色，近代辉煌是近代南通的亮色，那靠海用海、依江利江就是当代南通的本色。底色、亮色、本色，这是南通的城色。从依江傍海、追江赶海，再到通江达海、拥江抱海，在继承创新中建设发展当代文化，用文化凝聚南通人的共同智慧和力量，我们正在为建设“强富美高”新南通奏响大江与大海雄壮而瑰丽的交响曲，谱写超越历史、追逐未来的全面建成小康社会和社会主义现代化建设的中国梦新篇章。

(作者系中共南通市委宣传部副部长)

目 录

引 言/1

历史沿革/3

城建概略/9

江海文化/17

近代名城/28

文物古迹/42

历史街区/62

无形遗产/85

民俗风情/96

文化名人/106

文化名人介绍/112

附 录/123

南通历史名人简表/123

南通籍中国科学院院士名录/126

南通籍中国工程院院士名录/128

全国重点文物保护单位一览表/130

江苏省文物保护单位一览表/131

南通市文物保护单位一览表/133

南通市非物质文化遗产名录/137

南通博物馆纪念馆一览表/142

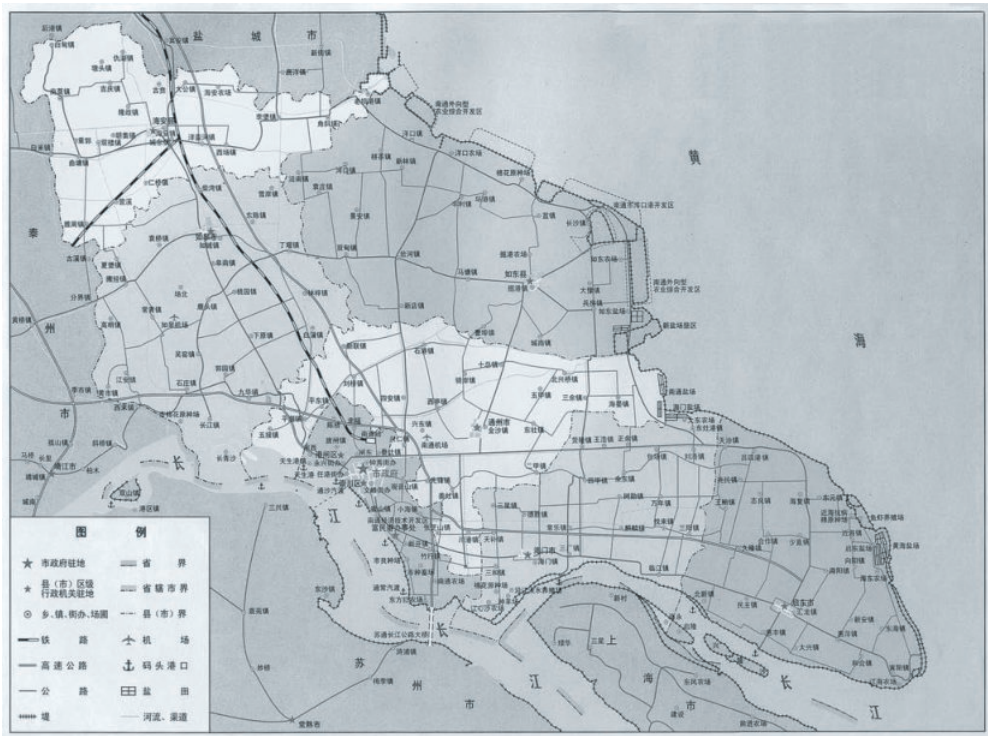
再版后记/144

引言

南通，古称静海、通州，一度又名崇川、崇州，位于北纬 $31^{\circ}41'6''\sim 32^{\circ}42'44''$ ，东经 $120^{\circ}11'47''\sim 121^{\circ}54'33''$ 。地处长江三角洲东北部，东濒黄海，南临长江，适当江海交汇之处，被称为

“江海门户”；南与上海、苏州地区隔江相望，西与泰州毗连，北与盐城接壤。全市河、江、海贯通，属中纬度地带，亚热带温湿季风区，气候温和，四季分明，是物产丰富、人文荟萃、景色宜人的鱼米之乡，

南通政区示意图





南通地理位置图

又是苏中、苏北工业、交通的重要枢纽城市。现辖如皋、通州、海门、启东四市，海安、如东二县以及崇川、港闸、经济技术开发区三区。面积8001平方公里，人口773.79万。其中，市区面积355平方公里，人口84.38万。



江海门户

城在水中坐

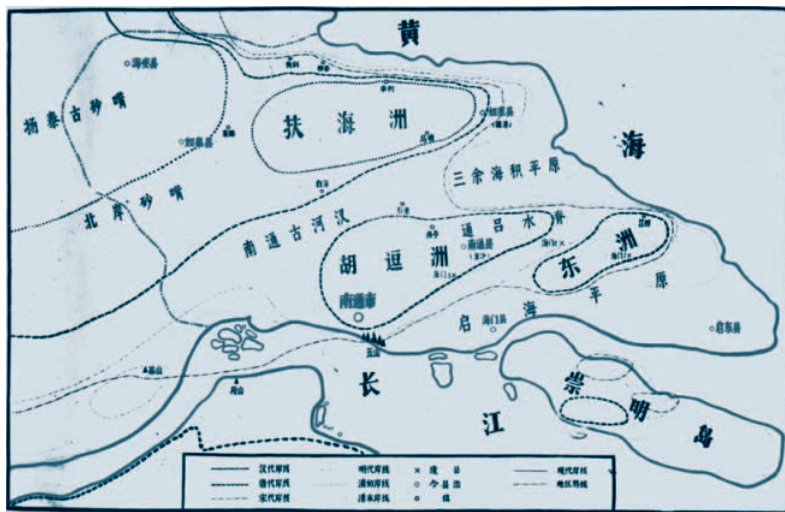
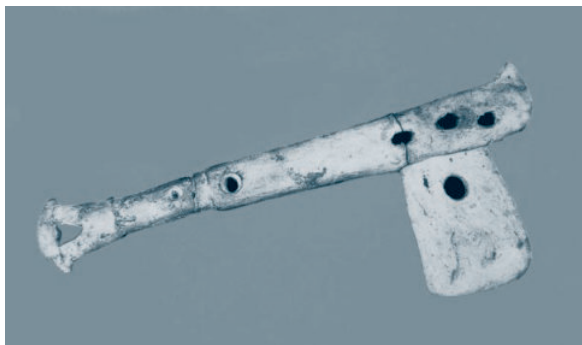


历史沿革

南通历史悠长。远在五六千年以前，南通西北部地区就有人类氏族部落生息和繁衍。他们制造石器、骨器、玉器、陶器，驯养动物，过着渔猎农耕生活。1973年在海安县南莫镇青墩村发现的新石器遗址，是江淮东部最重要的新石器遗址之一，具有重要的历史文化价值。

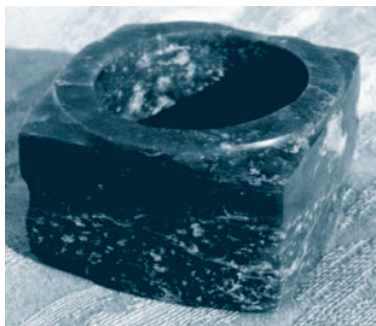
春秋战国时期，南通地区归属吴、越、楚等国地域；秦时属九江郡；西汉文帝元年至景帝三年

(前179~前154)，吴王刘濞开凿茱萸沟，自广陵茱萸湾（今扬州湾头）至海陵（今如皋汤家湾），

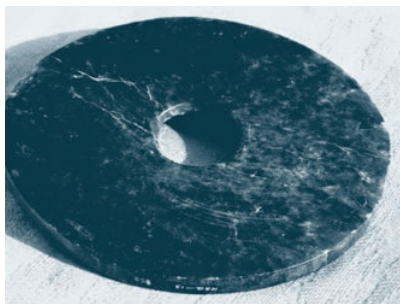


装柄陶斧 青墩遗址出土的装柄陶斧，第一次揭示了新石器时代穿孔石斧的使用方法，是一项重要的考古发现。

南通成陆演变图



青墩遗址出土的玉琮



青墩遗址出土的玉璧

刻纹鹿骨 青墩遗址出土的部分麋鹿角和骨上带有几何形刻纹，这引起了学术界的关注。有专家认为，这些符号是易卦发展的早期形式，据此可以探索易卦的起源地点问题。

元狩六年（前117）设立的海陵县，其东境为今南通西北部地区。东汉时，海陵县并入东阳县，属广陵郡，隶徐州。三国时，海陵地历属魏、吴之境。

南北朝时期，今南通市区一带逐渐在长江口涨沙成洲，世称壶豆洲，又称胡逗洲，沙洲名称可能与洲上的一种野生植物胡豆有关。洲上多“流人”，以煮盐为业。到了唐代末年，胡逗洲与江北陆地涨接，

其后，沟通诸盐场运盐河，成为通扬运河之始。是时，今南通西北部地区为刘渎封地的一部分。武帝



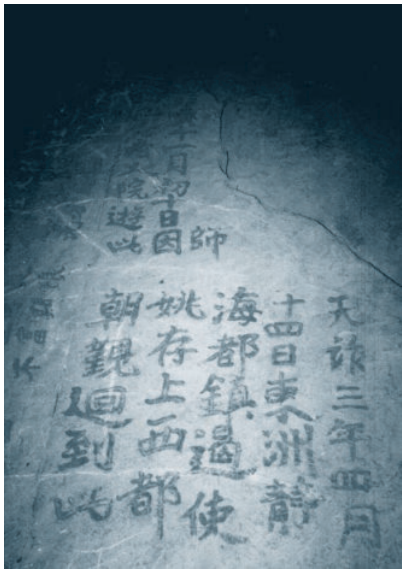
青墩新河



青墩遗址发掘现场 考古人员
现场测量出土的青墩人骨架。

姚存题名石刻

姚存题名石刻位于狼山东麓题名坡，是南通现存最早的石刻。天佑四年（907），东洲静海都镇遏使姚存割据南通地区，其子孙世袭统治，先后隶属于吴、南唐。石刻记载了937年，姚存到南京朝见吴国国君的情况。



唐政权在这里设盐亭场、狼山镇。狼山镇置镇遏使，归浙江西道节度使节制。五代十国时，姚氏家族统治南通，南通称静海，先后设东洲静海都镇、静海都镇制置院。

后周显德五年（958）周世宗克南唐静海，改静海都镇制置院为

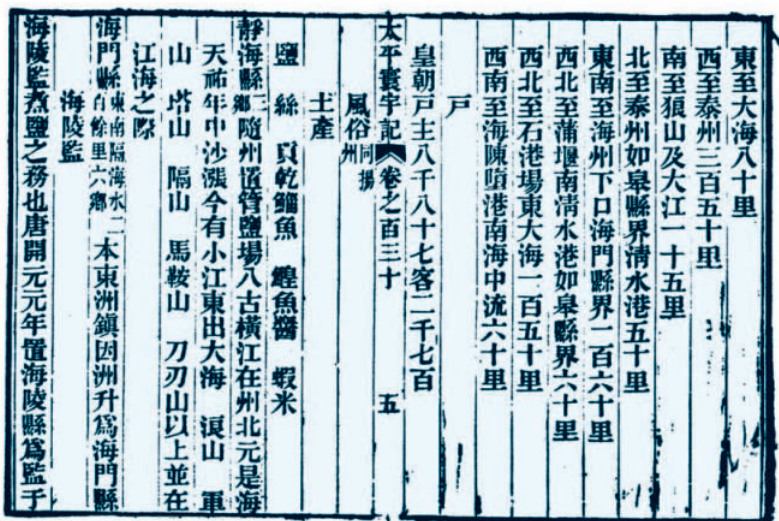
静海军。同年改为通州，辖静海、海门两县。州名来历，据明《万历通州志》记载：“州之东北，海通辽海诸夷；西南，江通吴越楚蜀；内，运河通齐鲁燕冀。故名通州。”又，《读史方輿纪要》记载：“州据江海之会，由此历三吴，向两越，或出东海，动齐燕，亦南北之吭喉矣，周显德取其地，始通吴越之路，命名通州。”

北宋年间，通州隶淮南东路。天圣元年（1023），为避太后父刘通之讳，通州改名为崇州，又名崇川。明道二年（1033），复名通州。政和七年（1117），通州改称静海郡。不久，仍恢复旧称。

元至元十五年（1278），通州升为通州路，设总管府，隶属江北淮东道廉访司。至元二十一年，复为州，

<p>太平寰宇記 卷之百三十 四</p> <p>淮南升為軍後以為通州皇朝天聖元年改曰崇州明道二年復故</p> <p>領縣二</p> <p>靜海 海門</p> <p>州境</p> <p>東西一百二十五里 南北六十五里</p> <p>四至八到</p> <p>西北至東京約二千里</p> <p>西北至西京約二千四百五十五里</p> <p>西北至長安約三千五百里</p>	<p>通州</p> <p>通州今理靜海縣之東境置靜海制置院周顯德中世宗克</p> <p>唐以前地理與泰州同南唐李氏于</p> <p>唐太和五年析海陵之五鄉置</p> <p>如皋場屬揚州僞唐保大十年升為縣 如皋場</p> <p>在縣西一百五十步港側有如皋村縣因此為名</p> <p>一 磨河山在縣口百一十里半在江水中</p>	<p>山連邑界</p> <p>如皋縣去州一百四</p> <p>唐太和五年析海陵之五鄉置</p> <p>如皋場屬揚州僞唐保大十年升為縣 如皋場</p> <p>在縣西一百五十步港側有如皋村縣因此為名</p> <p>一 磨河山在縣口百一十里半在江水中</p>	<p>秦興縣南四十五</p> <p>本海陵縣濟南鎮地僞唐昇元三年析海陵縣之南界五鄉為秦興縣屬秦州一孤</p>
---	---	--	--

《太平寰宇記》节选



《太平寰宇记》
《太平寰宇记》系北宋地理总志，全书共二百卷，详细记载了全国各州县的地理、沿革、山川、形势、风俗、物产、古迹、人物、艺文和传说等。这里有有关南通的记载。

属扬州路，仍辖静海、海门两县。

明洪武元年（1368）置两淮盐运使司通州分司，辖丰利、吕四等十场。洪武二年，废静海县，通州领海门县，增领崇明县，属扬州府。

清雍正二年（1724）通州升为直隶州，隶江苏布政使司，领如皋、泰兴两县。乾隆二十六年（1761）改隶江宁布政使司。

民国元年（1912）通州改称南通县，隶江苏省，设县知事公署，民国16年改设县政府。民国23年，江苏省行政第七区（民国25年改为第四区）专员公署设于南通城，下辖南通、如皋、崇明、海门、启东等县。1938年3月，日本侵略军侵占南通城，成立伪政权，南通县政府先后迁至金沙、北兴桥，专员公署先后迁至马塘、掘港。

新四军东进通如海启地区后，于1940年底成立抗日民主政权机构南通县政府。1941年3月，成立苏中第四行政区专员公署，1945年12月和1946年8月先后建立苏皖边区第一、第九行政区专员公署。

1949年2月，南通全境解放。华

新生的人民政权
1949年2月南通解放，南通市人民政府的建立标志着新生的人民政权的诞生。



钟楼谯楼

南通的钟楼，1914年由南通籍著名的建筑师孙支厦仿照英国伦敦大钟楼的样式设计，在相当长一段时期钟楼曾是南通城内最高的建筑，与后面古建筑谯楼相互映衬，标志着时代的变迁。南通解放后曾在这里升起第一面五星红旗，一度成为南通的行政中心。现为江苏省文物保护单位。



中行政办事处决定，划南通城和唐闸镇、天生港镇、陆洪闸和近郊农村成立南通市，隶属苏皖边区第九行政区，行署机关驻南通市。当年5月，第九行政区改称苏北南通行政区。1950年5月，南通市升格为苏北行署辖市，1953年1月，南通市为江苏省人民政府辖市。1983年3月，实行市管县体制，根据国务院的决

定，撤销南通地区行政公署，原行署所辖六县归南通市领导。1984年4月国务院批准南通市为全国十四个进一步对外开放的沿海城市之一。至2005年，南通实现了地区生产总值1472.08亿元，财政收入171.2亿元。南通已成为国内经济、文化较为发达的一个工业港口城市。

南通市行政中心

