

经贵州省中小学教材审查委员会审查通过



贵州省普通高中地方课程教科书

# 自然与人文

GUIZHOU ZIRAN YU RENWEN

王先华 安斯寿 主编

上册



湖南教育出版社



贵州省普通高中地方课程教科书

# 自然与人文

GUIZHOU ZIRAN YU RENWEN

王先华 安斯寿 主编

上册



湖南教育出版社

图书在版编目 (CIP) 数据

贵州自然与人文·上册 / 王先华, 安斯寿主编. —  
长沙: 湖南教育出版社, 2016.8  
ISBN 978-7-5539-4262-9

I. ①贵… II. ①王… ②安… III. ①贵州省—概况—高中—乡土教材 IV. ①G634.591

中国版本图书馆 CIP 数据核字(2016)第 186101 号

学术顾问: 安裕伦

主 编: 王先华 安斯寿

副 主 编: 吴 俊 王又新

编写人员: 王 乙 王 菁 王利亚 左 欣 冯 跃  
宋万琚 刘海玲 钟 华 安家堃 张宇敏  
杨 姝 姜 婷 娄小韵 汪文达

---

书 名: 贵州自然与人文·上册

责任编辑: 汪文达 宋城杰

美术设计: 冯焕与 郑 琰

出版发行: 湖南教育出版社出版发行 (长沙市韶山北路 443 号)

网 址: <http://www.hnepb.com>

电子邮箱: [hnjycbs@sina.com](mailto:hnjycbs@sina.com)

微信服务号: 多点学习

客 服: 电话 0731-85486979

经 销: 贵州省新华书店

印 刷: 贵阳新翰印务有限公司

开 本: 890 × 1240 1/16

印 张: 7

字 数: 160 000

版 次: 2016 年 8 月第 1 版 2016 年 8 月第 1 次印刷

书 号: ISBN 978-7-5539-4262-9

定 价: 8.14 元

---

本书若有印刷装订错误, 可向承印厂调换

# 序

《贵州自然与人文》是为我省普通高中课改实验编写的地方课程教科书。课程问题历来是世界各国教育的核心问题。从国家层面上说，它反映了教育必须与政治、经济和社会同步乃至超前发展的需求；从教育层面上说，它是国家的教育方针、教育思想、教育观念和人才培养目标的集中体现；从教学层面上说，它主导着学校一切教育教学活动的内容和形式。为此，21世纪初，我国对基础教育课程进行了重大改革，明确提出了“实行国家、地方和学校三级课程管理”的方针。

十年来，我省在推进课改实验的过程中，一直致力于三级课程体系的构建。《贵州自然与人文》就是我省地方课程开发与建设的重要成果之一。与其他地方课程教科书相比，《贵州自然与人文》具有更为显著的“地方”特色：《贵州自然与人文》以贵州省情中“自然”与“人文”为核心元素，把贵州放在中国乃至世界这个背景中审视；立足本土，放眼全球，突出特色，广采案例，用多元的视角、发展的观念与图说的手法介绍多彩贵州的自然风物和历史人文，让广大高中学生在认识家乡的同时，对中国乃至世界同类型的自然与人文现象有更加深刻的认知与感悟。

《贵州自然与人文·上册》分“美丽的高原省”、“沧海变高原”、“四大山脉”、“四季福天”、“河流与湖泊”、“喀斯特王国”、“世界自然遗产”、“野生动植物的家园”、“黔山聚宝”九个专题。这些专题展示了贵州神奇秀美的山水景色，千姿百态的岩溶地貌，舒爽宜人的气候，奇妙珍稀的野生动植物，优越丰富的矿产资源，交相辉映和浑然一体的山、水、洞、林、石等自然奇观，引导学生认识、理解贵州独特的自然资源与生态环境对我国乃至世界的意义与价值，增强保护自然遗产、生态环境的社会责任感和使命感。

《贵州自然与人文·下册》分“石器时代”、“夜郎古国”、“改土归流”、“悠悠古城”、“兴学立教”、“沙滩文化”、“长征精神”、“国酒茅台”、“多彩贵州”九个专题。这些专题介



绍了贵州人文的历史传承、多元特色，及其不同民族的审美情趣、价值观念、伦理道德、思维方式，引导学生接纳并尊重不同民族的文化，深刻理解贵州各民族长期和谐相处、共生共荣的“文化千岛”现象及其价值意义，进而培育学生热爱祖国、热爱贵州的高尚情怀！

今天的莘莘学子就是明天的社会栋梁。贵州课改十年，既是我们按照课改目标全面贯彻党和国家的教育方针，全面推进素质教育的十年，也是我们实施国家三级课程管理，培养学生的创新精神、实践能力、科学方法、人文素养和环境意识的十年。《贵州自然与人文》不仅展示了贵州的优美风光、良好生态、悠久历史、灿烂文化以及持续发展的巨大潜力和美好前景，还展示了贵州这片热土上共生共荣、团结和谐的民族精神，知行合一、攻坚克难的奋斗精神以及不怕牺牲、百折不挠、争取胜利的长征精神。精神是财富，是从落后走向先进、从弱小走向强大、从自卑走向自信的活力与动力，是实现贵州持续发展与跨越发展的强大武器。希望全省广大高中学生能够认真学习这套地方课程教科书，更好地了解家乡、热爱家乡、建设家乡，为书写贵州更加辉煌灿烂的未来作出自己的贡献。

贵州省教育厅厅长

2013年5月

## 专题 1 美丽的高原省

- 一 独特的地理环境 ..... 3
- 二 壮美的自然风光 ..... 4

## 专题 2 沧海变高原

- 一 地壳演化史 ..... 8
- 二 寒武纪大爆发 ..... 10
- 三 绝灭的海生动物 ..... 11
- 四 “龙”的时代 ..... 13

## 专题 3 四大山脉

- 一 大娄山 ..... 18
- 二 苗 岭 ..... 19
- 三 武陵山 ..... 21
- 四 乌蒙山 ..... 23

## 专题 4 四季福天

- 一 天然大空调 ..... 28
- 二 拥有一片“福天” ..... 30
- 三 显著的立体气候 ..... 32

## 专题 5 河流与湖泊

- 一 两大水系 ..... 36
- 二 天然湖泊与人工湖泊 ..... 44



## 专题 6 喀斯特王国

一 瀑布 .....	51
二 峡谷 .....	54
三 洞穴 .....	57
四 天坑 .....	60
五 峰林 .....	61

## 专题 7 世界自然遗产

一 荔波喀斯特森林 .....	68
二 赤水丹霞 .....	72

## 专题 8 野生动植物的家园

一 植物资源 .....	80
二 孑遗植物 .....	84
三 珍稀动物 .....	88

## 专题 9 黔山聚宝

一 西南煤海 .....	95
二 铝土之乡 .....	96
三 磷矿富集区 .....	97
四 黄金宝地 .....	99
附录 .....	102
后记 .....	106

## 专题

# 1

# 美丽的高原省

- 贵州省轮廓好似一片精美的枫叶，镶嵌于祖国辽阔疆域的西南腹地。
- 贵州是我国典型的高原山区省份。
- 贵州是世界上喀斯特地貌发育最典型的地区之一。
- 独特的自然地理条件，造就了贵州千山竞秀、万水奔流的自然景观。





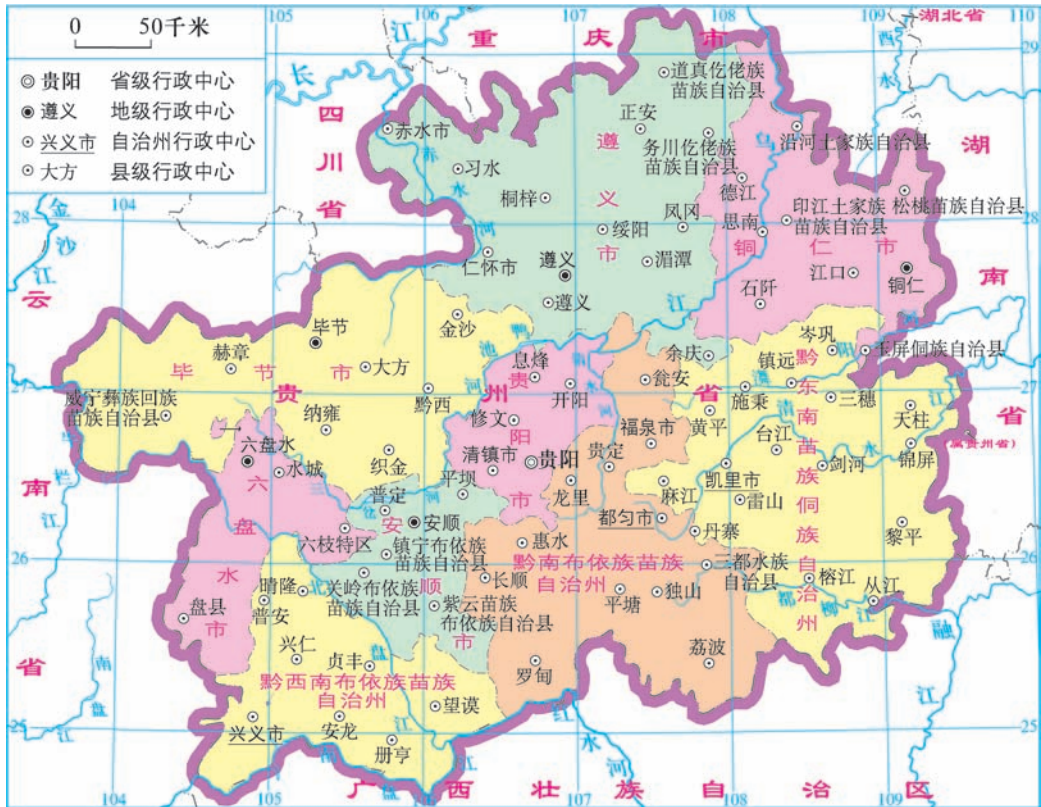
贵州简称“贵”或“黔”，位于  $103^{\circ}36'E \sim 109^{\circ}35'E$ 、 $24^{\circ}37'N \sim 29^{\circ}13'N$ ，面积约 17.6 万千米<sup>2</sup>，占全国陆地面积的 1.8%。贵州地处云贵高原东部，东毗湖南，南邻广西，西连云南，北接四川、重庆，轮廓好似一片精美的枫叶，镶嵌于祖国辽阔疆域的西南腹地。

根据 2010 年全国第六次人口普查结果，贵州常住人口约 3 474 万。贵州下辖贵阳、遵义、六盘水、安顺、毕节、铜仁 6 个市，以及黔东南苗族侗族自治州、黔西南布依族苗族自治州、黔南布依族苗族自治州，共 88 个县（市、区）。

贵阳市是贵州省的省会。



图 1-1 贵州在中国的位置





## 一 独特的地理环境

贵州高原隆起于四川盆地、广西盆地和湘西丘陵之间，属我国地势第二级阶梯东缘部分。全境地势西部最高，中部次之，由中部向北、东、南三面倾斜，平均海拔在1100米左右。

贵州西部与云南高原连成一片，为典型的高原地貌，高原面大部分保存较好，高原边缘是切割强烈、地势起伏较大的山地地貌。毕节市赫章县珠市乡境内的韭菜坪海拔2900.6米，为省内最高点。中部为岭谷崎岖的喀斯特山原（山原是山脉、山系和高原交错的综合体）和丘陵分布区，苗岭山脉横亘其中。东部是典型的低山丘陵区，与湘西丘陵连成一片。黔东南州黎平县地坪乡水口河出省界处海拔147.8米，为省内最低点。

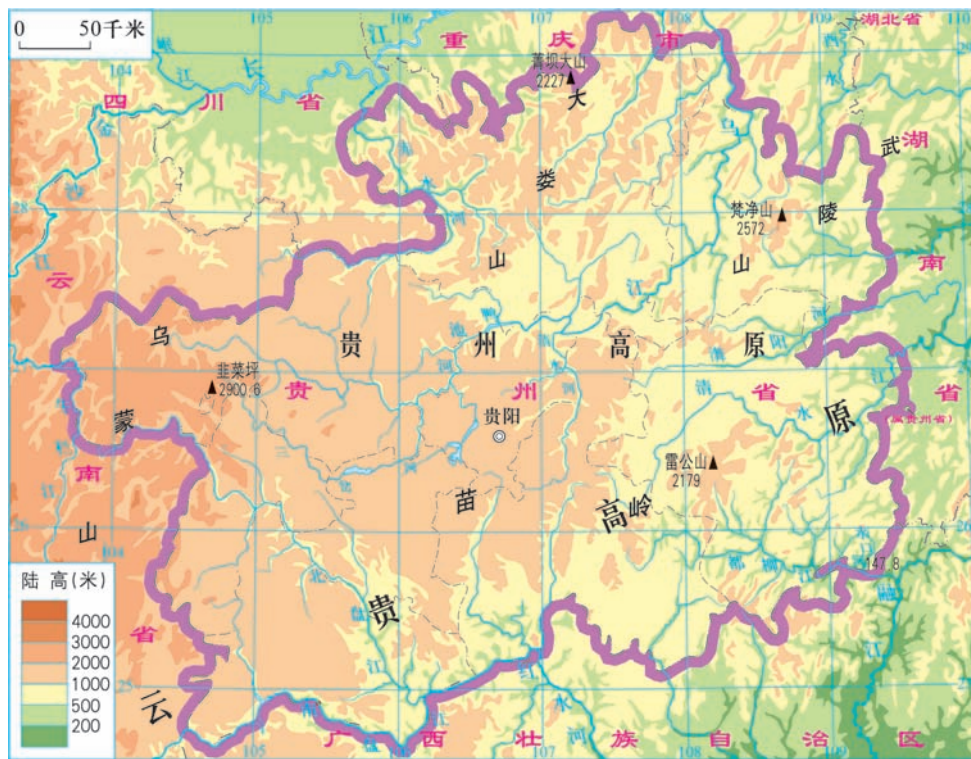


图 1-3 贵州地形

贵州是我国典型的高原山区省份，在这个崎岖不平的切割高原上，素有“八山一水一分田”之说。全省地貌可分为高原、山地、丘陵和盆地四种基本类型，其中92.5%的面积为山地和丘陵。

贵州是世界上喀斯特地貌发育最典型的地区之一，喀斯特地貌分布面积占全省总面积的60%以上，而且形态类型齐全，地域分布明显，构成了一种特殊的喀斯特生态系统。



贵州属中亚热带湿润季风区，气候舒适宜人。气温年较差小，冬暖夏凉，全省大部分地区年平均气温为 $15^{\circ}\text{C}$ 左右。全省最冷月（1月）平均气温 $3\sim 6^{\circ}\text{C}$ ，比同纬度其他地区高；最热月（7月）平均气温 $22\sim 25^{\circ}\text{C}$ ，为典型夏凉地区。年降水量 $1\ 100\sim 1\ 300$ 毫米，多集中在夏季。贵州是全国阴雨天气最多的省份，一年中阴雨天数在200天以上，常年相对湿度达70%以上。受大气环流和复杂地形的影响，贵州气候呈现出多样性，气温的垂直变化十分明显，民间有言：“一山有四季，十里不同天。”

贵州地处长江和珠江两大水系上游的交错地带。全省水系顺地势由西部、中部向北、东、南三面分流。苗岭是长江流域和珠江流域的分水岭，以北属长江流域，以南属珠江流域。贵州的河流数量较多，处处川流不息，长度在10千米以上的河流有984条。

贵州高原上的坝子及河谷中分布着城市、村镇和农田，盆地中成片的水田是富饶的粮仓。河谷两岸的梯田、梯地，层层叠叠，生长着从亚热带到温带的各种农作物。从海南岛到黑龙江所能见到的植物，在贵州几乎都能找到。

贵州是我国南方的重要林区，全省森林覆盖率在40%以上，是长江、珠江的重要生态屏障。森林主要分布在清水江、都柳江、红水河和赤水河流域，以及大娄山、梵净山区。清水江、都柳江流域杉木蓄积量大，是我国著名的杉木基地之一。



图 1-4 从江梯田



图 1-5 剑河百里天然阔叶林

## 二 壮美的自然风光

独特的自然地理条件，造就了贵州千山竞秀、万水奔流的自然景观。贵州是迷人的“天然公园”，自然风光神奇秀美，山水景色千姿百态，溶洞景观绚丽多彩，山、水、洞、林、石交相辉映。唐代诗人孟郊云：“旧说天下山，半在黔中青；又闻天下泉，半在黔中鸣。”这正是贵州绮丽多姿风光的真实写照。目前，贵州有黄果树、荔波漳



江等 18 个国家级风景名胜区，梵净山、茂兰等 9 个国家级自然保护区，百里杜鹃、赤水竹海等 22 个国家级森林公园，以及关岭化石群、六盘水乌蒙山等 8 个国家级地质公园。



绥阳双河洞



乌江“画廊”



锦屏敦寨天然林



晴隆二十四道拐

图 1-6 贵州风光组图



### 思考与探究

1. 议一议，怎样描述一个区域的地理位置？用自己的语言，尝试归纳贵州的地理位置特点。
2. 结合课文内容，归纳贵州自然环境的“独特”之处。
3. 阅读下列材料，完成相关要求。

黔中经济区包括贵阳市全部和遵义市、安顺市、黔东南苗族侗族自治州、黔南布依族苗族自治州部分地区，划分为贵阳环城高速公路以内的核心圈、距贵阳环城高速 50 千米以内的带动圈，以及距贵阳环城高速约 100 千米的辐射圈。黔中经济区处于全国“两横三纵”城市化战略格局中沿长江通道横轴与包（头）昆（明）通道纵轴的交会地带，有多条国家规划的高速铁路经过，加之高速公路的快速发展，整个区域将逐步形成较为完善的交



通路网。此外，经济区内矿产资源分布相对集中，工业基础较好。

(1) 在图 1-2 上，了解黔中经济区的大致范围。

(2) 说一说黔中经济区发展的有利条件。

(3) 有人认为，黔中经济区在贵州经济社会的发展中居重要的战略地位。你同意这个观点吗？请谈一谈你的看法。

4. 地理景观照片在呈现千姿百态的自然风光的同时，又给我们展现了丰富的文化内涵。读图 1-7、1-8，向同学介绍这两幅照片中的地理景观，并说明它们所蕴藏的文化内涵。

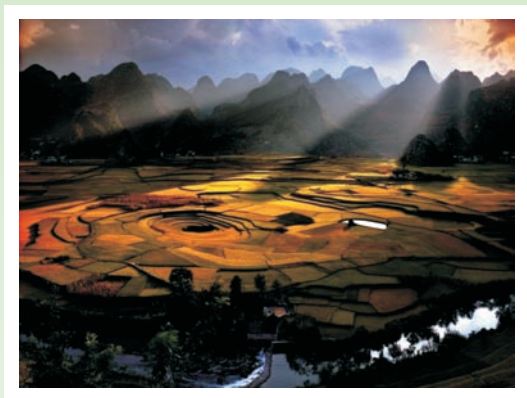


图 1-7 兴义八卦田



图 1-8 兴义日月田

## 专题

## 2

# 沧海变高原

- 贵州境内的地壳，经历了 18 次升降运动和 3 次褶皱运动。
- 凯里生物群、遵义牛蹄塘组生物群和瓮安生物群的发现，是“寒武纪大爆发”研究领域所取得的突破性进展。
- 贵州地质时期的海生生物非常繁盛，三叶虫和海百合是具有代表性的两种海生动物。
- 贵州的“龙”多种多样，大体分为海生和陆生两大类。它们曾经非常繁盛，统治了贵州大地 1 亿多年。





今天的贵州，是一片远近闻名的高原“山国”。但是，当我们的目光穿越时空，回眸那极其辽远的远古洪荒时代，这里曾是烟波浩渺的大海……多姿多彩的贵州，经由大自然怎样的神奇造化，才从昨日的沧海变成了今天的高原？

## 一 地壳演化史

贵州地质的演变史，大约可上溯到 14 亿年前的元古代，那时的贵州是一片濒临陆地的海洋。后来的漫长时间中，贵州境内的地壳发生了 18 次升降运动和 3 次褶皱运动，有的时期上升为陆，有的时期沉降为海；有的时期受挤压形成褶皱，有的时期产生出深大断裂……这一系列巨大变迁，如同《山海经》中所描写的那种神话般的世界变化。

在距今 3 700 多万年的新生代，印度洋板块与亚欧板块相碰撞，产生了强烈的喜马拉雅造山运动，贵州大地受东、西两个方向的挤压，低洼的湖盆隆升起来，古海洋逐渐退出，地层普遍发生褶皱，形成了山峦起伏的高原。从此，贵州大地上曾经出现过的海洋气候，平原、草地、湖沼的热带风貌，只存在于古老的地层和化石中了。

时间还在前行，地壳仍在运动。人类文明在地球的历史中只是短暂的一个瞬间，今天我们见到的贵州地形地貌，仅是这个地区地壳漫长演化史中的一个镜头。

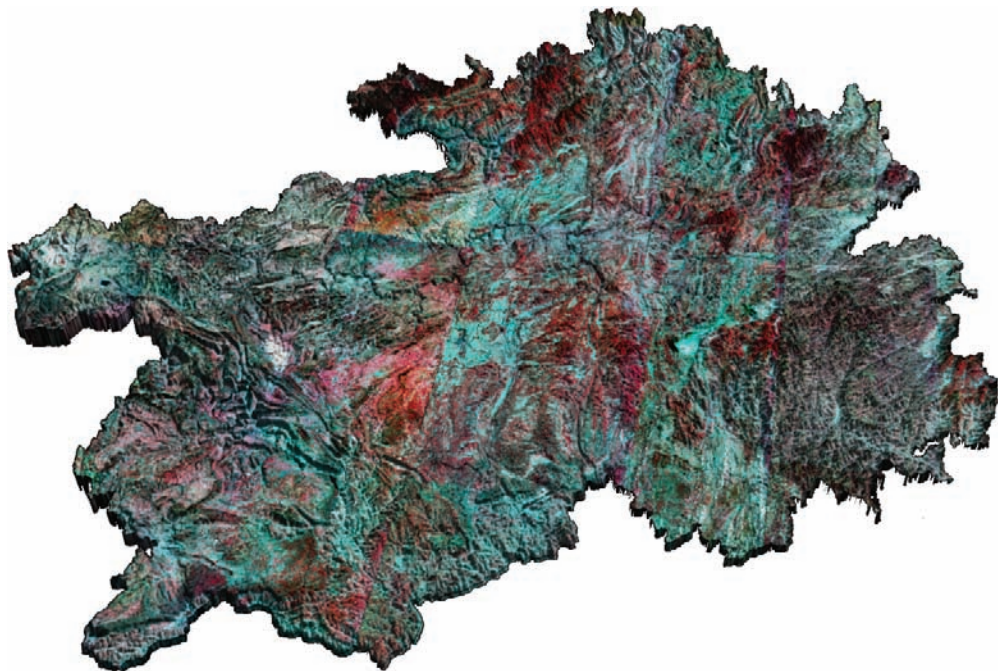


图 2-1 贵州中巴地球资源卫星影像立体图



## 链接

## 三都县“产蛋崖”

在黔南布依族苗族自治州三都水族自治县，有一处奇特的地质景观——“产蛋崖”。“产蛋崖”每隔数十年就会“产”出一些与恐龙蛋外形相似的“石蛋”，当地百姓称为“石头下蛋”。产蛋崖长20多米、高6米，表面极不平整，近百枚石蛋至今还错落有致地镶嵌在陡崖上。“产”下的石蛋为圆形或扁圆形，直径一般为30~60厘米，最重的有300多千克，呈青赤色，质地坚硬，密度大且不易风化，石蛋上有类似树木年轮的圆形纹路。



图2-2 三都县“产蛋崖”



对于山崖“产”石蛋的奇特现象，有的地质专家这样解释：远古时期的贵州曾是一片汪洋大海，“石蛋”可能是海水中的某种物质在沉积作用下形成的。“石蛋”的母石，形成于三四亿年前，在漫长的地质过程中，不断摩擦、碰撞、挤压、再造，最后剩下石芯。后来由于地壳上升，这些石芯被埋藏在山体内，遇到山体滑坡或雨水冲刷，便以“石蛋”的形态显露，滚落出来……

## 喜马拉雅运动及其影响

喜马拉雅运动是新生代地壳运动的总称，因形成喜马拉雅山而得名。

喜马拉雅运动对亚洲地理环境产生重大影响。西亚、喜马拉雅、缅甸西部、马来西亚等地山脉，以及包括中国台湾岛在内的西太平洋岛弧均由此形成，中国与印度之间的古地中海由此消失。这一运动中，中国东西地势高差增大，季风环流加强，自然地理环境发生明显的区域分异：青藏地区隆起为世界最高的高原，第三纪的热带、亚热带环境被高寒荒漠取代；西北地区因内陆性不断增强而处于干旱环境；东部则成为湿润的季风区。

一般认为，喜马拉雅运动分为三幕：第一幕发生于始新世末、渐新世初，青藏地区成为陆地，从而转为剥蚀区；第二幕发生于中新世，地壳大幅度隆起，伴以大规模断裂和岩浆活动；第三幕发生于上新世末、更新世初，青藏高原整体强烈上升，形成现代地貌格局。中国所有高山、高原现今达到的海拔高度，主要是喜马拉雅运动第三幕以来上升的结果。

大视野



## 二 寒武纪大爆发

寒武纪距今 5.45 亿~4.95 亿年，经历的时间约 5000 万年。在寒武纪早期的一个短暂的时期内，地球海洋中的生物快速发展，并迅速、大规模地发生生物辐射演化。这一生物演化事件，被称为“寒武纪大爆发”。在寒武纪，生命进化发生了不可思议的“突变”，骤然间由单细胞生物突变为多细胞生物，并向着多元化方向发展，衍生出许多物种。

20 世纪 80—90 年代，考古学家在贵州相继发现了凯里生物群、遵义牛蹄塘组生物群。在这些距今 5 亿多年的寒武纪古生物化石群中，奇迹般地保存着众多的藻类化石、海绵化石、三叶虫化石、海百合化石等。这些稀世遗迹，成为“寒武纪大爆发”学说的有力证据。尤其是瓮安生物群的发现，将“生物大爆发”向前延伸到了距今 5.8 亿年。

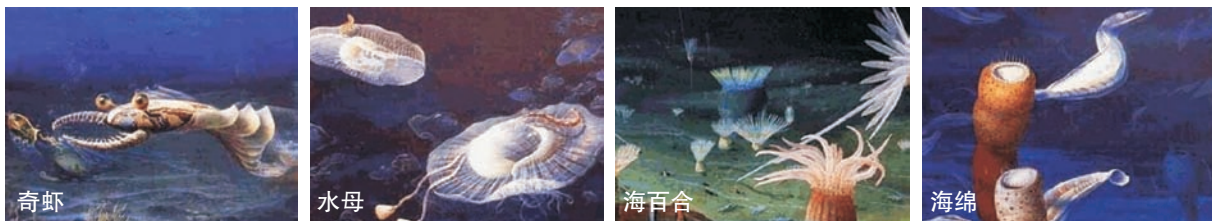


图 2-3 寒武纪常见生物复原图