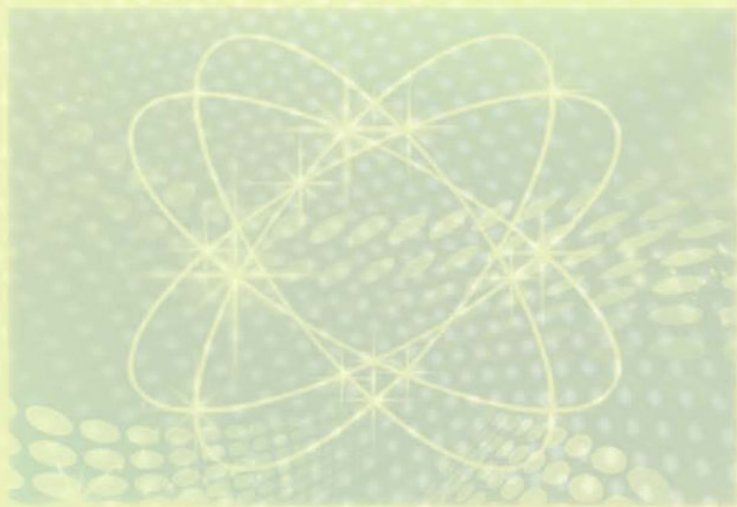


五年制高等职业教育各专业通用教材

齐鲁传统文化

张 泠 史方立 主编



山东科学技术出版社

山东省职业教育课程改革教材

.....
五年制高等职业教育各专业通用教材

齐鲁传统文化

张 泠 史方立 主编

图书在版编目 (CIP) 数据

齐鲁传统文化 / 张泠, 史方立主编. — 济南: 山东科学技术出版社, 2019.3

五年制高等教育各专业通用教材

ISBN 978-7-5331-9533-5

I. ①齐… II. ①张… ②史… III. ①文化史—山东—高等教育—教材 IV. ①K295.2

中国版本图书馆 CIP 数据核字 (2018) 第 170700 号

主 编 张 泠 史方立

副主编 马 艳 宋守江

编 者 冯秀英 李炳文 马 珀

王书芬 李依和

齐鲁传统文化

QILU CHUANTONG WENHUA

责任编辑: 魏海增

装帧设计: 孙非羽

主管单位: 山东出版传媒股份有限公司

出 版 者: 山东科学技术出版社

地址: 济南市市中区英雄山路 189 号

邮编: 250002 电话: (0531) 82098088

网址: www.lkj.com.cn

电子邮件: sdkj@sdpress.com.cn

发 行 者: 山东科学技术出版社

地址: 济南市市中区英雄山路 189 号

邮编: 250002 电话: (0531) 82098071

印 刷 者: 济南麦奇印务有限公司

地址: 济南市历城区工业北路 72-17 号

邮编: 250101 电话: (0531) 88904506

规格: 16 开 (184mm × 260mm)

印张: 13.5 字数: 324 千

版次: 2019 年 3 月第 1 版 2019 年 3 月第 1 次印刷

定价: 39.00 元

前言

20世纪80年代，一批诺贝尔奖获得者在巴黎宣称，未来的21世纪，人类要想继续生存下去，必须要从两千五百年前的孔子那里寻找智慧。由此我们可以看出中国传统文化的价值以及中国文化对世界的影响力。

中华文明辉煌灿烂，与之相伴而生的中国传统文化源远流长。沿着中国传统文化的主脉溯流而上，人们会发现其源头停驻在齐鲁文化处。考察中国古代文明的起源，总要围绕夷、夏两大文明系统，夷、夏两大文明的交流融汇塑造了远古的中华文明，而齐鲁文化正是夷夏文化结合的产物。

距今四五十万年的远古时期，现被称为“沂源猿人”的先民就生活在齐鲁大地上，他们是后来的齐鲁土著居民东夷族的祖先。经考古研究发现，从新石器时代开始，齐鲁大地上就形成了“后李文化—北辛文化—大汶口文化—龙山文化—岳石文化”谱系，从而组成了中国史前文明的完整序列。这一史前文化就是东夷人创造的东夷文化。东夷文化是齐鲁文化的直接源头。

齐鲁文化不是单一的文化，而是齐文化和鲁文化的融合。西周初年，周武王封功臣姜尚于泰山以北的临淄，建立了齐国；封弟弟周公于泰山以南的曲阜，建立了鲁国。分封齐、鲁，标志着东夷文化向齐文化演变，而周文化则在鲁国完整地保存下来。姜尚在齐国，实行开明的文化政策，崇功利，轻伦理，文化风气开放，注重实用，经济发展上农工商并举，逐渐形成一种兼具革新性、开放性、包容性、实用性的功利型文化传统；周公之子伯禽在鲁国，因循周礼，文化风气保守，推行重农抑商的周文化，慢慢发展成为一种重仁义、尊传统、尚伦理、贵人和的道德型文化传统。尽管齐文化、鲁文化各有特点，到春秋时期也形成了各自的文化圈，但由于山相依、水相连，两种文化在发展中不断地交流、重叠，逐渐有机地融合在一起，形成了具有丰富历史内涵的齐鲁文化。

秦汉之后，天下统一，在中华民族多元一体的文化洪流中，齐鲁文化以其广博的思想内容和深邃的精神内涵，成为社会发展进程中的主流文化，进而彻底影响了政权的上层建筑，并规范了中华传统文化的基本特征





和精神实质。在这种影响和规范下，中华民族传统的道德标准和价值体系得以构建。

探寻齐鲁传统文化的历史地位，不仅是为了弄清它是中国传统文化的主根主脉，更重要的是为了传承它、弘扬它。

2012年2月15日，中共中央办公厅、国务院办公厅印发了《国家“十二五”时期文化改革发展规划纲要》，将中华优秀传统文化的传承和全民族人文素养的提升放在重要位置。习近平总书记在十九大报告中指出，深入挖掘中华优秀传统文化蕴含的思想观念、人文精神、道德规范，结合时代要求继承创新，让中华文化展现出永久魅力和时代风采。习近平总书记在文艺工作座谈会上的讲话中说：“中华优秀传统文化是中华民族的精神命脉，是涵养社会主义核心价值观的重要源泉，也是我们在世界文化激荡中站稳脚跟的坚实根基。”

在国家重视传统文化传承的新形势下，山东省教育厅将齐鲁传统文化列为山东省五年制高等职业教育选修课程，并积极进行课程标准的制定和教材的开发。根据《山东省五年制高等职业教育齐鲁传统文化课程标准》，我们编写了《齐鲁传统文化》教材。本教材共分十章，从齐鲁传统文化的内容到呈现文化的载体，每一章又都根据内容特点设定了不同的板块。我们希望通过这一教材，学生在深入了解山东优秀传统文化的历史渊源、发展脉络、表现形式和成果特征的基础上，全面认识齐鲁文化的博大、厚重、精深，以及对中华文明的巨大贡献；认识山东省物质文明和精神文明交相推引、共同进步的发展历程；学习并继承山东优秀传统文化所呈现的智慧和精神，弘扬传统美德；提高自信，振奋精神，为把齐鲁大地建设得更加美好而努力学习。

“齐鲁传统文化”重在“齐鲁”二字，突出山东特色、聚焦齐鲁大地厚重而丰富的文化现象和表现形式是本教材编写的重中之重。教材的特色主要表现在：

编写内容强化山东特色。山东是中华文明重要的发祥地之一，这里有着众多的史前文化遗存，有着曾经影响我国政治统治、社会发展、国家强大的文化思潮和流派，有着铸就文人志士文化品格和精神气质的古圣先贤



的思想，有着陶冶普通百姓道德情操的经典文章，有着象征民族精神的自然风物，有着美德流芳百世的名士贤达。本教材的编写内容立足齐鲁大地，着力表现各地优秀的传统文化资源，强化地域、地方特色。比如，强化济南、曲阜、临淄等文化名邑特色，突出儒家文化、兵家文化以及稷下学宫、泰山封禅等文化名胜。

强调地域文化精神内涵。继承中华优秀传统文化的重要目的之一就是树立民族自信、振奋民族精神，为繁荣发展社会主义先进文化、构建社会主义和谐社会提供思想保证和精神动力。因此，教材结合山东省内不同地域的文化风貌，强调突出彰显本地域并能代表山东且能影响全国的文化精神，深入挖掘其丰富的内涵和广阔的外延，以便让学生能学习、认识和传承这种精神，比如儒家思想、科学探索精神、工匠精神、抗倭精神等。

注重优秀美德的宣扬。学习传统文化最基本的目的就是能够从中汲取文化营养，继承并弘扬中华民族传统美德。山东是礼仪之邦、儒士之乡、重文尚和之地，忠、孝、贤、仁、义、礼、智、信等美德被代代中华儿女敬仰和崇尚。基于此，教材在体例设计上兼顾本学段学生的文化知识需要和情感品德需要，将文化的传播和品德的培养作为两条并行的线索循序渐进地予以铺展。在众多章节，通过夹叙夹议的方式，或言理或说人或叙事，将美德教育寓于其中。

注重共性与地域性的结合。在中华民族多元一体的文化中，很多文化现象既是地方的，也是全民族的，比如传统节日，比如一些民间习俗。本教材在表现这些内容时，既呈现其民族共性的特点，又不忘展示其地域特色。对于一些地方特有的文化现象，比如民间艺术，教材还关注了它产生发展的文化土壤和与外界千丝万缕的联系。文化从来都不是孤立于某个时空而存在的，将民族共性的文化和地域性的文化有机结合，才能客观地、完整地呈现出文化现象原有的风貌。

注重内容编排的艺术性和文化性。对于青少年来说，美的视觉刺激更能引起他们的兴趣，进而关注内容，然后心情愉悦地阅读学习。在教材编写过程中，编写人员选用了不少与教材内容相匹配的精美图片，以期增加



美感并让学生更直观地认识和学习文化知识。教材在后期美编、制作阶段，还充分考虑版面设计所能蕴含的文化因素，试图通过页面背景图案，以与各章内容相关联的审美物象，营造高雅的文化氛围，突出艺术情调，力求教材内容与形式的审美统一。我们期望，本教材能够激发学生的学习兴趣 and 动力，并能对学生进行潜移默化的审美教育。

齐鲁传统文化博大精深，尽管我们穷搜博采，试图涵盖其所有，并努力抽取其精华，但一本教材又怎能穷尽其广博！况且，篇幅所限，我们对很多已编好的内容，又不得不忍痛割爱。因此，本教材名为《齐鲁传统文化》，却未免挂一漏万。

齐鲁传统文化对中华传统文化的形成和发展贡献巨大，对山东人性格的影响也颇为广泛。山东人淳朴厚道，与人为善，任劳任怨，顾大局，重实干，这些都是人所共知的。但山东人也有固步自封、循规蹈矩的性格特点。对此，在学习中，我们应有清醒的认识，要扬长避短，不断完善自我，与时俱进，跟上时代发展的步伐。

本教材由山东城市建设职业学院张冷和博山第一职业中专史方立担任主编，由山东城市建设职业学院马艳和山东友谊出版社质量管理部主任宋守江担任副主编。其他参编人员有胶州市职业教育中心学校冯秀英、潍坊工商职业学院李炳文、潍坊职业学院马珀、聊城职业技术学院王书芬、山东青年政治学院李依和。

在本书的编写过程中，我们参阅、借鉴并吸取了不少专家、学者的论著和观点，在此表示由衷的感谢。限于篇幅，也有一些参考资料未能一一注明，对此我们恳请作者谅解，并致以诚挚谢意。对于书中的疏漏、不当之处，敬请读者指正。

编者

目录



第一章 思想流派与影响	1
儒家.....	2
墨家.....	5
阴阳家.....	8
第二章 道德与教化	12
礼乐教化.....	13
孝悌观念.....	16
忠义操守.....	19
诚信思想.....	21
修身养性.....	22
第三章 兵家与兵法	27
姜太公与《六韬》.....	28
司马穰苴与《司马法》.....	30
孙子与《孙子兵法》.....	32
吴起与《吴子兵法》.....	35
孙臆与《孙臆兵法》.....	37
第四章 科学与技术	41
工匠鲁班.....	42
神医扁鹊.....	43
天文学家甘德.....	45
汜胜之与《汜胜之书》.....	46
刘徽与《九章算术》.....	48
贾思勰与《齐民要术》.....	49
王祯与《王祯农书》.....	51
第五章 文学与艺术	54
文学艺术.....	55
戏曲曲艺.....	68
书画艺术.....	78
其他民间艺术.....	87





第六章 古邑与名胜	93
济南	94
曲阜	98
临淄	102
泰安	105
临沂	110
青州	114
即墨	119
蓬莱	123
聊城	126
文登	129
第七章 文化遗存与文明	134
后李文化	135
北辛文化	137
大汶口文化	140
龙山文化	143
岳石文化	146
第八章 礼仪与生活	149
政治礼仪	150
生活礼仪	155
称谓礼仪	162
第九章 传统节日与民间习俗	166
传统节日	167
生产习俗	184
居住习俗	187
婚丧习俗	189
第十章 菜系与名吃	195
菜系	196
各地名吃	203
参考文献	207
后记	208



第一章

思想流派与影响

法国启蒙思想家伏尔泰曾说：“在这个地球上曾有人过得最幸福并且最值得尊敬的时代，那就是人们遵从孔子法则的时代。”孔子是儒家创始人，“孔子法则”反映的是孔子思想即儒家思想。为什么孔子的思想统治了时代，征服了世界，让人们心怀崇仰之情呢？

提起墨子，也许你会说他是一名能工巧匠，是发明家，是科学家。其实，他首先是一位大思想家。听说过墨子“止楚伐宋”的故事吗？这一壮举靠的是勇气和实力，更靠他“非攻”的思想和过人的智慧。

古装戏中，我们常常会听到宣读圣旨时有“奉天承运”四个字。它们的真实含义是什么？这一说法又有什么渊源呢？

走进本章，让我们探知儒家思想的精髓，探讨墨家思想的核心，探寻“五德始终说”的神秘和玄妙。

思想文化是人类文明的灵魂，思想的变革促进人类文明的进步。在华夏文明的发展史中，诞生于齐鲁大地的历代思想家，以其卓绝的智慧学说，为中华文明的繁荣做出了巨大贡献。春秋战国时期，思想界空前活跃，出现了百家争鸣的局面，其中较为重要的思想流派大半来自齐鲁，齐鲁之邦成为百家争鸣的主要舞台。孔子创建的儒家学派，为中国传统文化的发展确立了基本方向。墨子创立的墨学在战国时期与儒学并称“显学”。邹衍试图以“五德始终说”揭示社会历史的盛衰变化规律。先秦时期的儒家学说、墨家学说和阴阳五行学说对中华民族后世思想文化的发展产生了深远的影响。

儒家

儒家是先秦诸子百家之一，是中国古代最有影响的思想学派。先秦时期，儒家和诸子地位平等。西汉武帝时，“罢黜百家，独尊儒术”，儒家思想开始成为封建社会的统治思想。此后，历代统治者都将其视为正统思想，使其逐渐成为两千多年来中国传统文化的主流。

创始溯源

大约从公元前七世纪起，周朝的封建统治开始衰落，皇族子弟的教师以及部分皇室成员散落于民间，以教授经书为生，有的因谙习礼仪而成为婚丧嫁娶、祭祀或其他礼仪的襄礼（司仪），这些人被称为“儒”。

儒家是一个不断发展、与时俱进、积极进取的学术流派，其创始人是商朝贵族后裔孔子。

孔子（公元前551—前479年），名丘，字仲尼，生于春秋时期鲁国陬邑（今山东省曲阜市）。孔子三岁时父亲病逝，其家境日渐贫寒，但他聪明好学，二十岁时因学识渊博被时人称赞为“博学好礼”。孔子是中国著名的思想家、教育家，是中华文化思想的集大成者。他曾与弟子周游列国十四年，晚年修订六经，即《诗》《书》《礼》《乐》《易》《春秋》。相传孔子有三千弟子，其中有七十二贤人。孔子去世后，其弟子及其再传弟子把孔子及其所有弟子的言行语录和思想记录下



孔子讲学图



来，整理编成儒家经典著作《论语》。孔子被后世统治者尊为孔圣人、至圣、至圣先师、大成至圣文宣王先师、万世师表。如今，孔子被列为“世界十大文化名人”之首。

继孔子后，儒家学派另一个重要代表人物是孟子。孟子（约公元前372—前289年），名轲，战国时期邹国（今山东邹城市）人。孟子的出身、经历和孔子有相似的地方：都是贵族的后裔，平民出身，幼年丧父，一生所走的道路都是求学、教书、周游列国。孟子是战国时期伟大的思想家、教育家，与孔子并称“孔孟”。二人的思想被后人合称为“孔孟之道”。孟子的弟子及再传弟子将其言论记录汇编成《孟子》一书。后世统治者追封孟子为“亚圣公”，尊称为“亚圣”。

基本思想

儒家思想以“礼”和“仁”为核心，生发延伸出若干关于“为政”和“修身”的思想。主张“礼、乐、仁、义”，提倡“忠恕”“中庸”之道，强调“德治”“仁政”“内圣外王”，重视伦常、忠孝。

“礼”“乐”与“伦常”

“礼”是指各种礼节规范，“乐”则包括音乐和舞蹈。礼乐文化从祭祀文化发展而来。“礼”的本义是指祭神之器，而后引申为祭神的宗教仪式，再后来泛指人类社会日常生活中的各种行为仪式。西周时期，周天子分封天下，诸侯国林立，为维护以周天子为中心的有秩序的统治，周王室制定礼乐制度，周礼成为各级贵族的政治和生活准则。君主都很重视乐舞修养，通过乐舞促使人们完善内在修养，并自觉遵守社会秩序，进而达到治国安民的目的。春秋末期，周王室衰弱，诸侯争霸，礼崩乐坏，社会秩序混乱。面对君不君、臣不臣、父不父、子不子的社会现状，孔子主张恢复西周时期的礼乐制度和礼仪规范。“不学礼，无以立”（《论语·季氏》），“上好礼，则民莫敢不敬”（《论语·子路》）。儒家思想中的“礼”就是指社会应有的道德秩序，它的最大社会功能是调节社会关系，维护上下等级秩序。

伦理道德，即父子有亲、夫妇有别、长幼有序、君臣有义、朋友有信五种人际关系，也称五伦。这五种人伦关系顺应自然规律，亘古不变，古今都适用，因此称为“伦常”。

强调礼、乐、伦常，表面看是维护周礼，实则是希望君民各守其位，稳定社会秩序。强调“尊尊”（尊重应该尊重的人）、“亲亲”（亲近应该亲近的人）、“君君”（君主要有君主的样子）、“臣臣”（臣子要有臣子的样子）等“伦常”关系，强调各种礼仪制度等，都是在通过“正名”即道德教化的方法，让社会各阶层的人对自己的社会地位有清醒的认识和定位。所以，礼、乐、伦常是封建统治者稳定社会秩序的重要形式和手段。



▲ 南朝画像砖：礼乐图



“仁”与“仁政”

孔子把“礼”的内在根源归结于人的某种诚挚的内心情感，即“仁”，并且将其作为礼的实践标准。孔子说：“人而不仁如礼何，人而不仁如乐何？”（《论语·八佾》）只有仁发于心，行才能合于礼。仁心不动，礼就失去了根据。“仁”首先是一种理想的人格，是个人修养所要达到的目标。“刚、毅、木、讷，近仁。”在孔子看来，做到坚强、果敢、朴实、谨慎，只是接近“仁”而并非“仁”本身。仁者能够不为外界环境所动，不为境遇好坏所感。其次，“仁”的另一个重要内涵是“爱人”。子贡问孔子有没有一句话可以作为终身奉行的原则，孔子回答：“其恕乎！己所不欲，勿施于人。”孔子还说：“夫仁者，己欲立而立人，己欲达而达人。能近取譬，可谓仁之方也已。”

孔子提出的“仁”，主要是希望君王能够怀仁而爱民，强调君王应该顺应民意，以德治国，以仁为政，通过内圣而达到外王，而非通过武力而达成霸业。所以，“仁政”思想的提出，看起来是服务于君王治国得天下的利益，实则是为了实现稳定社会、利于百姓的政治理想。

孟子紧承孔子的衣钵，以“仁政”游说诸侯。孟子说：“民为贵，社稷次之，君为轻。”主张得民心者得天下。统治者要想得到并长久拥有天下，就要顺应民众的要求，施行仁政；要解决民众的温饱问题，百姓安居乐业，统治者的地位才能稳固。仁政还包括尊贤任能，教民以孝悌忠信之道，提高民众的道德修养。

“义”与“忠孝”

“义者宜也”，即一个事物原有的样子。“义”是儒家思想的重要范畴，在儒家看来，义是个人道德修身的价值取向，是处理人际关系的伦理道德依据。一个人在社会中为人行事，有他应循的义务，是他应该做的；如果一个人遵行某些道德，是为了其他考虑，即使他所做的事客观上符合道德的要求，也仍然是不义，用儒家的说法就是图“利”。孔子说：“君子喻于义，小人喻于利。”

儒家的“忠孝”思想主要是从“忠君”与“尊亲”的角度提出的。忠君观念是以君主依礼而行为前提的；孝道则是由家庭伦理道德向政治伦理道德的延伸，其前提也是君主首先尊奉孝道，以此感化臣民，来换取臣民对他的忠心。因此，儒家忠孝观的首要内容是从君主、统治阶级的角度出发，强调的是君主“以孝换忠”。倘若君主依礼而行，崇尚道德，那就要求臣民尽自己所能忠于君主。弑君将天理不容，犯上作乱也是大逆不道。这样，君礼臣忠，君孝臣孝，以孝换忠，忠孝结合，从而形成了“君君、臣臣、父父、子子”的统治秩序。

总之，儒家的“义”和“忠孝”就是强调在伦常的基础上做符合道义的事，君臣之间、父子之间、夫妻之间、兄弟之间、人与人之间都有道义约束，对君王要忠心，对长辈要孝敬，对丈夫要顺从，对兄弟要尊重，对朋友要诚信，为官要清廉，以期达到人与人之



间的和谐关系，营造稳定的社会状态。

“中庸”与“忠恕”

“中庸”是儒家重要的思想观点，主张治学、为人、处事都要不偏不倚，合乎节制，中正中和，恰到好处。中庸之道的主要原则有三条：一是慎独自修，二是忠恕宽容，三是至诚尽性。具体要求有德之人需要“三达德”（智、仁、勇三大品行）、“五达道”（用中庸之道调节君臣、父子、夫妻、兄弟及朋友之间的关系）、“行九经”（用中庸之道治理天下以达到太平和合的九项具体工作——修养自身、尊崇贤人、爱护亲族、敬重大臣、体恤众臣、爱护百姓、劝勉工匠、优待远方来的客人、安抚诸侯），这样才能达到“中庸”境界。

儒家还讲究忠恕之道。“忠”就是端正自己的态度，忠于职守，真心诚意地去对待别人。而“恕”则是指将心比心，以宽容的心态对待别人的过错和怨恨。要坚持“己所不欲，勿施于人”的原则，能够推己及人，换位思考，多为别人着想。坚持“忠恕”之道，才能做到与人友爱相处。孔子认为，仁德之人在自己努力去获取成功的同时，也会帮助别人取得成功，帮助别人的人也会得到别人的帮助；而对待自己不喜欢的事情，也要推己及人，不要强加给别人。孔子说：“君子成人之美，不成人之恶。小人反之。”君子会成全别人的事情，而小人则会破坏别人的事情。他们的精神境界也截然不同，“君子坦荡荡，小人常戚戚”。修己严、待人宽，是忠恕之道的要义，所以应该严于律己、宽以待人。这样，人际关系才能达到和谐亲密，自身修养才能达到至诚至善。

在两千多年的社会发展过程中，儒家虽受到过各种重创、打击甚至浩劫，但儒家思想依然对中国普通百姓的价值观有着重要影响，在世界上它也是中华民族传统文化的标记和中国文化的代表。

墨家

墨家是诸子百家之一，与孔子所代表的儒家、老子所代表的道家共同构成了汉民族三大哲学体系。法家代表韩非子称墨家和儒家学说为“世之显学”，而儒家代表孟子也曾说过“天下之言，不归杨（杨朱，道家代表人物）则归墨（墨子）。”足见墨家思想在中国古代的重要地位。

创始溯源

墨家约产生于战国时期，创始人墨子。墨子（约公元前468—前376年），姓墨名翟（dí），鲁国人。墨子虽是殷商贵族后裔，却出生于平民家庭，以工匠为职业，自食其





力。他境界高远，勤奋好学，最初受业于儒家，后因不满儒家为维护强权统治而倡导的尊尊、亲亲思想，以及对儒家强调的繁文缛节和“靡财”“害事”的丧葬（出自《淮南子》的“厚葬靡财而贫民，久服伤生而害事”，意思是：厚葬浪费钱财且使百姓变穷，长久服孝伤害活着的人而且妨碍正常的事情）规定抱有疑虑，所以“背周道而用夏政”，强调学习大禹刻苦俭朴的精神。于是，墨子脱离儒家，创立墨家。

墨子为宣传自己的主张，广收门徒，亲信弟子达数百人。墨家同时被视为中国最早的民间结社组织，其内部有着严密的组织和严格的纪律，最高领袖称为“巨子”或“钜子”，墨家的成员都自称为“墨者”。巨子在团体中享有至高无上的权威。墨者多来自社会下层，以“兴天下之利，除天下之害”为己任，生活清苦，尤重艰苦实践。墨者可以“赴火蹈刃，死不旋踵”（《淮南子·泰族训》），意思是至死也不后转脚跟（即后退逃跑）。墨者中，擅辩者称“墨辩”，从事武侠者称“墨侠”。墨者必须服从巨子的领导，其组织纪律严明，相传“墨者之法，杀人者死，伤人者刑”（《吕氏春秋·去私》）。

《墨子》是墨翟言论和墨家思想的总集性著作，也是墨家的重要经典，一般认为由墨子的弟子及后学者记录、整理、编撰而成。其内容，一部分记载墨子言行，阐释墨家前期思想；另一部分一般称作“墨辩”或“墨经”，着重阐述墨家的逻辑思想和一些科学技术内容，反映墨家后期思想。墨子是中国最早的逻辑学家，其逻辑思想为中国古代逻辑学奠定了基础。

基本思想

墨家前期思想主要涉及社会政治、伦理及认识论问题，关注现世战乱；后期在逻辑学方面有重要贡献，开始向科学研究领域靠拢。墨家主张人与人之间平等相爱（“兼爱”），反对侵略战争（“非攻”），推崇节约、反对铺张浪费（“节用”），重视继承前人的文化财富（“明鬼”），掌握自然规律（“天志”）。墨家的思想核心是“兼爱”和“非攻”。

“兼爱”

墨者大多是有知识的劳动者，他们认为所处的时代是一个强执弱、众劫寡、富侮贫、贵傲贱的乱世，人民过着“饥者不得食，寒者不得衣，劳者不得息”的痛苦生活。原因是“天下之人皆不相爱”，应该代之以“天下之人皆相爱”的理想社会。为了实现这一理想，墨家提倡人与人之间互爱互利的“兼相爱、交相利”，反对人与人之间互争互害的



▲ 墨子

“别相恶、交相贼”。这样就会出现一个“强不执弱、众不劫寡、富不侮贫、贵不傲贱、诈不欺愚”的理想社会。

“兼爱”是墨家最具影响的思想主张，其含义就是不分亲疏远近与高低贵贱的完全的博爱。在墨子看来，上至诸侯，下至盗贼，其损人利己、祸害人间行为的根源都在于缺乏爱之心，而治理这类乱象的药方就是“兼相爱”。为了维护自己的信仰，墨子发挥出色的辩才，对种种非难“兼爱”的说法予以驳斥。有个叫巫马子的人说：“我做不到兼爱。我爱本国胜过爱别国人，爱本乡人胜过爱异乡人，爱自己的亲人胜过爱与自己无关的人，爱自己又胜过爱亲人。有人打我会痛，打别人我却不会痛。我为什么不想办法解除自己的痛苦，却去管与自己无关痛痒的闲事？所以，我只会为了自己的利益杀别人，不会为了别人的利益杀自己。”墨子答道：“同意你的观点的人，都会为了自己的利益杀掉你；不同意你的观点的人，也会杀掉你，因为你是散布不祥之言。你的这些话不但不会给你带来好处，反而会给你带来杀身之祸。”墨子把两种行事原则放到人与人之间的关系中考察其客观效果，从而说明，即使从利己的动机出发，也要按照“兼爱”的原则行事。

墨子认为，人们在生活中完全可以将“兼爱”这一善行付诸实践。首先，“兼爱”对己对人皆有利。努力践行这一原则的人，会从中获得好处，“夫爱人者，人必从而爱之；利人者，人必从而利之”。“兼爱”是一种投桃报李的互惠性关系。其次，历史上的圣王——尧、舜、禹、汤、文、武都曾躬行“兼爱”，历史经验证明这一点是可行的。再次，如果君主提倡并践行“兼爱”思想，那么上行下效，“兼爱”完全可以成为天下人行为的规范。

“非攻”

“非攻”是墨子从“兼爱”的立场引申出来的另一个重要思想主张，含义是反对侵略战争，反对国与国之间的攻伐，维护人类和平。在墨子看来，战争中失败的一方，伤亡人员，损失财物；取胜的一方，虽然获得了数座城池和税收，但伤害和损失也是巨大的。对胜败双方来说，战争都具有破坏性。

在《非攻》篇中，墨子以小比大，层层递进地论证战争的不义和荒谬。如果有人潜入别人家的园子，偷别人家的果子，他会遭到大家的谴责，官府也会惩罚他。那些偷窃别人家的禽畜、戈剑的人会受到更加严厉的谴责和惩罚。可是进攻别的国家的行为却会受到称赞。这些人能算是知道正义和非正义的区别吗？有人杀了一个人便被称为“不义”，会被判死罪。以此类推，杀了十个人就犯下十重死罪，杀一百个人就犯下一百重死罪。可是侵略别国的行为却被赞为“义举”。这就好像一个人见到很少的黑称其为“黑”，看到很多的黑却称其为“白”；尝到少量的苦称其为“苦”，尝到大量的苦却称其为“甜”。墨子正义凛然地斥责了当时的统治阶级混淆黑白、颠倒是非的行径，对春秋战国时期各国统治者贪婪暴虐、交相攻伐的残酷现实予以有力的揭露和批判。





墨子不仅阐述“非攻”思想，而且身体力行，努力实践自己的主张。止楚伐宋、劝鲁阳文君罢伐郑之役、劝齐国的项子牛停止伐鲁等，都是他“非攻”思想的具体表现。

“尚贤”和“尚同”

“尚贤”是指不分贵贱，唯才是举。“尚同”是指选贤而立，由下至上达成一致，上下一心为民谋益，为社会兴利除弊。“里长者，里之仁人也”“乡长者，乡之仁人也”“国君者，国之仁人也”。推举贤人作为政长，因为政长是贤于自己的人，所以百姓才会“尚同”，服从于他。“尚贤”和“尚同”是和谐一体的，都是墨子理想社会观的体现。“尚贤”可以保证执政者都比普通百姓更贤能，道德更高尚，能力更出色，因此百姓“尚同”就可以使人们趋向最好的社会状态，从而实现墨子心目中“兼相爱，交相利”的理想社会。

“天志”和“明鬼”

“天志”即天的意志。“明鬼”是指对未知心怀敬畏，辨别鬼神存在，鬼神能扬善惩恶。墨子认为，天的意志就是要人们实行兼爱，而鬼神是帮助上天监督下界之人的。上天、鬼神对实行兼爱的人进行奖赏，对违背这一要求的人进行惩罚。墨子实际上是将“天志”作为一种规矩，有了这一规矩，就可以督促、引导人们按照兼爱的思想来行动。他认为人们之所以不兼爱，是因为“疑惑鬼神之有与无之别，不明乎鬼神之能赏贤而罚暴也”。可见，墨子提出“天志”和“明鬼”的目的，就是使他的学说得到真正的落实。

“非命”和“非乐”

“非命”是指反对命定思想，强调通过努力奋斗掌握自己的命运。“非乐”指的是摆脱礼乐束缚，废除烦琐的音乐活动，批判奢靡享受，节省财物与精力。

“节用”和“节葬”

“节用”指的是勤俭节约以扩大生产，反对奢侈浪费。“节葬”是指反对厚葬久丧，主张薄葬短丧，不把财富和精力浪费在已故之人身上。

在战国时代，墨家学说一直与儒家学说并称“显学”。进入汉朝后，墨学日渐式微，“罢黜百家，独尊儒术”更是让墨家乏人问津。直到清朝，考据学兴盛，《墨子》一书才又受到关注。至近现代，因墨家学说中的平民立场、正义观念、人道主义思想、理性化思维方式、科学观念等特征暗合西方近代主流思潮，于是受到广泛推崇。梁启超、胡适、冯友兰、任继愈等学术大师都对墨家学说进行了精深的研究并给予了高度评价。

阴阳家

阴阳家是盛行于战国末期到汉初的一种哲学流派，其学问被称为“阴阳说”，核心内