

任永刚 著

# 环境设计思维

新华出版社

#### 作者简介：

任永刚，性别，男；

1975年8月出生於山东青岛平度；

毕业于清华大学美术学院；

现任北方工业大学建筑与艺术学院副教授；硕

士研究生导师；艺术设计系系主任；

北京林业大学专业硕士学位校外导师；

中国建筑学会室内设计分会会员；

#### 研究方向：

主要从事环境艺术设计及其理论研究，近年来在该领域不断进行项目实践和理论探索，主持科研经费180余万元，出版专著4部，多次参加国内、国际性学术展览并发表相关论文数篇。



任永刚 著

# 环境设计思维

新华出版社

## 图书在版编目 ( CIP ) 数据

环境设计思维 / 任永刚 著

北京: 新华出版社, 2018.4

ISBN 978-7-5166-3992-4

I . ①环… II . ①任… III . ①环境设计 - 研究 IV . ①TU-856

中国版本图书馆 CIP 数据核字 (2018) 第 067160 号

## 环境设计思维

著 者: 任永刚

---

责任编辑: 李 成

书籍设计: 邓晓宇

---

出版发行: 新华出版社

地 址: 北京市石景山区京原路 8 号 邮 编: 100041

网 址: <http://www.xinhupub.com>

经 销: 新华书店 新华出版社天猫旗舰店、京东旗舰店及各大网店

购书热线: 010—63077122

中国新闻书店购书热线: 010—63072012

---

印刷: 北京美惠印刷厂

成品尺寸: 1/16 ( 787\*1092 毫米 )

印 张: 11.75 字数: 320 千字

版次: 2018 年 4 月第一版

印 次: 2018 年 4 月第一次印刷

---

书 号: ISBN 978-7-5166-3992-4

定 价: 57.00 元

## 前言

本书以相互联系的三个部分对环境设计思维展开讨论与分析

第一部分以符号学原理和场所理论为基础，运用符号学和场所精神的相关理论方法对环境设计符号进行分析研究，通过对符号能指与所指的分析，阐述环境设计符号所具备的潜在意义，进而揭示环境设计造型符号在现代消费社会中的地位与作用。

第二部分在环境设计造型符号研究的基础上科学、系统地提出了融安全性、健康性、舒适性、生态性、智能性、经济性、美观性相结合的人性化环境设计概念与设计原则。着重于在生态平衡的前提下，以使用者为轴心，以尊重、满足人的生理和心理需要为目的，遵循美学法则、利用艺术手法来展开设计，让“可持续”成为使用者的生活观念、生活模式和生活趣味。

第三部分以“设计师酒店”为例，从品牌、文化、创新和竞争这几个设计要素出发，明确了设计战略和价值分析在环境设计中的重要性；其次，结合国内外经典案例，从环境设计的塑造原则、空间艺术表现手法、情感文化等方面研究了环境设计的塑造策略。

通过以上的研究与讨论，希望能够对当下的环境设计思维有所启发和帮助，对当下的设计实践有所裨益。

任永刚

2017年12月于北京

# 目录

## PART 1 符号与场所

- 1 符号学理论方法
  - 1.1 结构主义的分析方法、符号学原理 1
  - 1.2 结构主义和后结构主义的分析方法 2
  - 1.3 符号学的基本概念—关于分析术语的借用 6
  - 1.4 符号学与室内环境设计 9
  
- 2 场所与场所精神
  - 2.1 场所理论 21
  - 2.2 场所精神的含义 22
  - 2.3 地域性及批判地域主义 23
  - 2.4 有机理论与场所更新 26
  - 2.5 场所精神的地域性表达 39
  
- 3 环境的呈现形式 49

## PART 2 艺术性与可持续性的统一

- 1 可持续空间环境设计 103
  - 1.1 “可持续设计”的概述 103
  - 1.2 “可持续设计”的基本原则 105
  - 1.3 “可持续设计”的发展 107
  - 1.4 本章小结 108
  
- 2 室内设计的艺术表达 109

- 2.1 审美体验 109
- 2.2 审美意境的发展 115
- 2.3 审美特征 119
- 2.4 本章小结 120

### 3 艺术性与可持续性在室内环境设计中的和谐统一

- 3.1 可持续理念在审美体验中的发展 121
- 3.2 艺术性与可持续性和谐统一的设计手法 124
- 3.3 美学法则和生态法则的统一 130

### 4 结语 136

## PART 3 环境设计战略与价值分析

### —以“设计师酒店”为例

#### 1 “设计师酒店”的概述与发展

- 1.1 “设计师酒店”的概述 139
- 1.2 “设计师酒店”的消费群体分析 143
- 1.3 设计师酒店的产生本源 145
- 1.4 国内“设计师酒店”的发展与存在问题 147
- 1.5 本章小结 150

#### 2 “设计师酒店”的价值性战略要素分析

- 2.1 设计战略的含义 151
- 2.2 设计战略中的各要素分析 152
- 2.3 本章小结 158

3	“设计师酒店”的设计塑造策略	
3.1	设计师酒店的塑造原则	159
3.2	设计师酒店空间艺术表现手法	161
3.3	设计师酒店情感文化表现手法	163
3.4	设计师酒店的环境塑造要素	165
3.5	本章小结	171

4	结语	171
---	----	-----

	参考文献	173
--	------	-----



# 1

part 1

第一章 符号学理论方法

## 1 符号学理论方法

- 1.1 结构主义的分析方法、符号学原理
- 1.2 结构主义和后结构主义的分析方法
- 1.3 符号学的基本概念—关于分析术语的借用
- 1.4 符号学与室内环境设计



# 1 第一章：符号学理论方法

## 1.1 结构主义的分析方法、符号学原理

### 1.1

现代语言学包孕着这样一种思想：语言是决定一切的，而其决定一切的能力来自于独立的、不依赖于现实的、内在的系统结构。“我们所掌握的客观世界、意义的世界，其实都只是一个由语言构成的那个世界的对应物，从这一意义上说，由于语言本身的性质和语言结构自身的逻辑作用，就变成了一种不稳定的符号滑动。”传统的观念认为，语言是设计的表达媒介，但按照符号学分析方法，笔者认为，语言是设计的主体，这不仅指涉设计是由文本“写成”的，而且指涉设计本身就构成一种语言，即“第二种语言”，与它所使用的第一种语言是“同形异质体”。在设计中发生的不是别的东西，而是语言，它向受众展示符号系统是怎样活动的，即设计是用语言来表现语言。针对环境设计这一主题，尤其是对人文环境的研究，符号学的分析提供了语言表现的解析工具。从某种意义上讲，符号实际上是人的价值尺度的一种外化显现和物化形式。环境作为人类社会的一个巨大的符号系统，同样也是人的价值尺度的一种外化显现和物化形式。同饮食、服装和汽车文化一样，环境也在彰显人的价值尺度。

人是万物的尺度，是存在的事物存在的尺度，也是不存在的事物不存在的尺度。

—普罗泰戈拉

“人是万物的尺度”，人们总是以自己的方式来认识、理解和改造世界的，并以自己的尺度赋予世界以意义。例如日月星辰、山川河海这些纯粹的自然客观存在，在人类的精神世界里却有着无比丰富的含意。人类用自身的尺度度量着世界、认识世界、改造世界的过程中，发明创造出的许许多多的事物，在人类社会中也充满着丰富的含意。可以说，人们不仅生活在一个物质的、客观的世界里，更生活在一个精神的、主观的世界里。

池上嘉彦先生指出：“人类总想给自己周围的事物赋予意义，而且，这时的赋予意义完全是根据与人类自己的关系进行的。即使对象是属于自然界，也将根据它与人类的关系来判断其价值，然后编入人类世界。这个世界是个出色的文化世界。”从中可以看出，使物质世界意义化，或者说使自己内心的意义世界对象化，这是人类活动的一个根本特征。人类的物质生活活动过程，不仅满足了人类生存发展的自然、社会需要，同时更重要的是又创造出了对人类有意义的外物。在物质生活实践中，物质世界因为为人所用而具有一定的意义，同时人类内心的意义世界也因为利用外物为己所用而凝结和附着在物质世界之中了。意义化了的物质世界自然而然就成为表现和实现含意的一种基本方式。

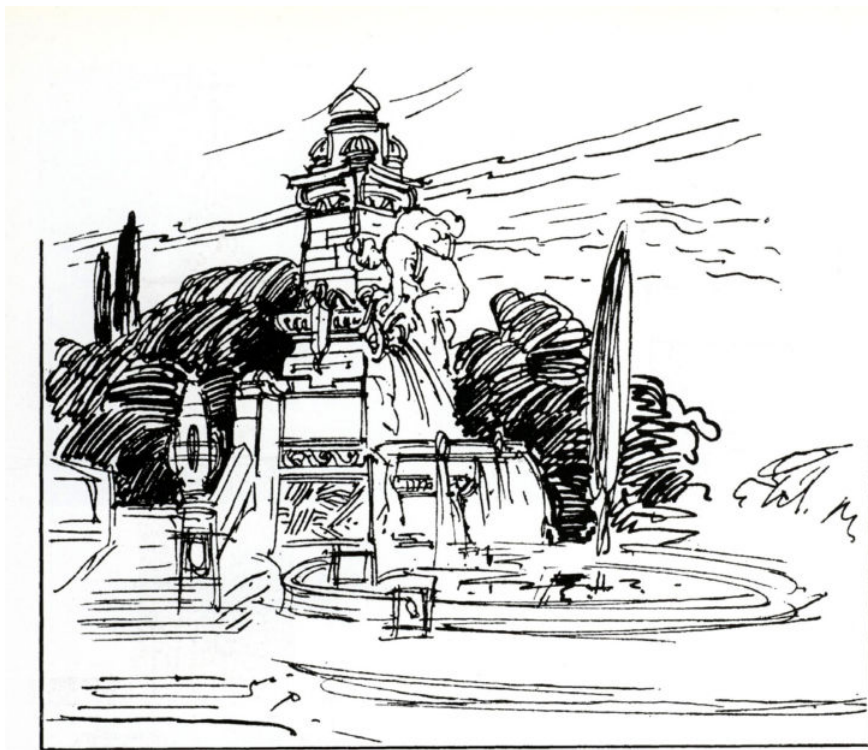
如衣服本为御寒、食物用来充饥，然而它们却往往被纳入意指活动，被用来标示人的身份和社会地位，形成所谓的服饰文化、饮食文化。人类在自己对象性活动中，随时随地都在创造着有意义的东西。人们不仅创造出有意义的东西，而且还像使用符号一样使用它们，使它们发挥作用。从某种意义上讲，符号实际上是人的价值尺度的一种外化显现，是人内在的价值尺度的物化形式。

## 1.2 结构主义和后结构主义的分析方法

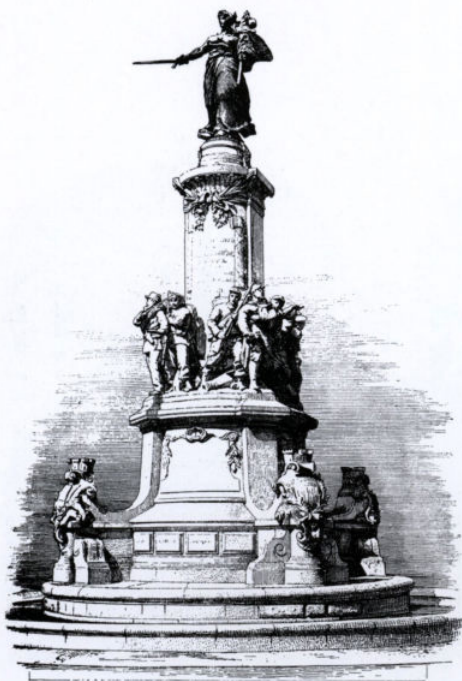
瑞士结构主义者皮亚杰在《结构主义》一书中指出，“所谓结构，是一种关系的组合，其中各种成分之间相互依赖。结构具有整体性、转换性和自调性。”结构主义强调结构，强调要从对象结构的角度去把握对象的意义。因为对象是由部分组成，但它又不是部分的简单相加，而是由它们相互作用而形成的一个整体结构。在这个结构中，整体往往大于部分，同时还包括各部分之间以及部分同整体之间的关系。对象的性质决定了我们的思维模式，只有从整体、结构的角度去研究对象及其部分的性质才有意义。

## 1.2

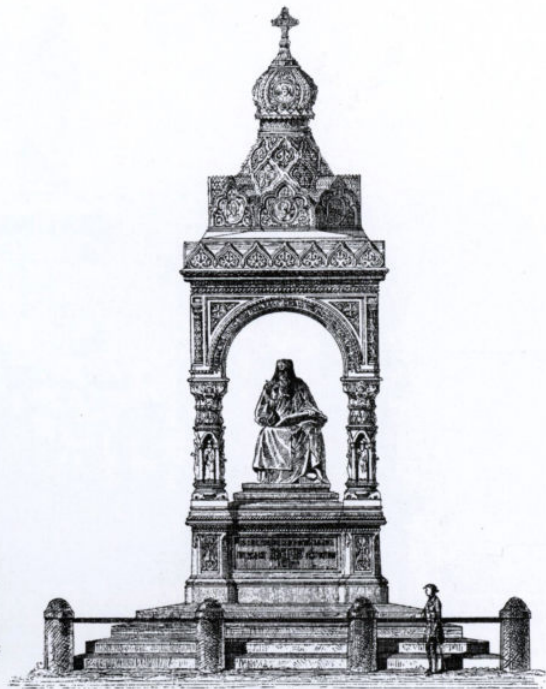
结构主义和后结构主义的分析方法



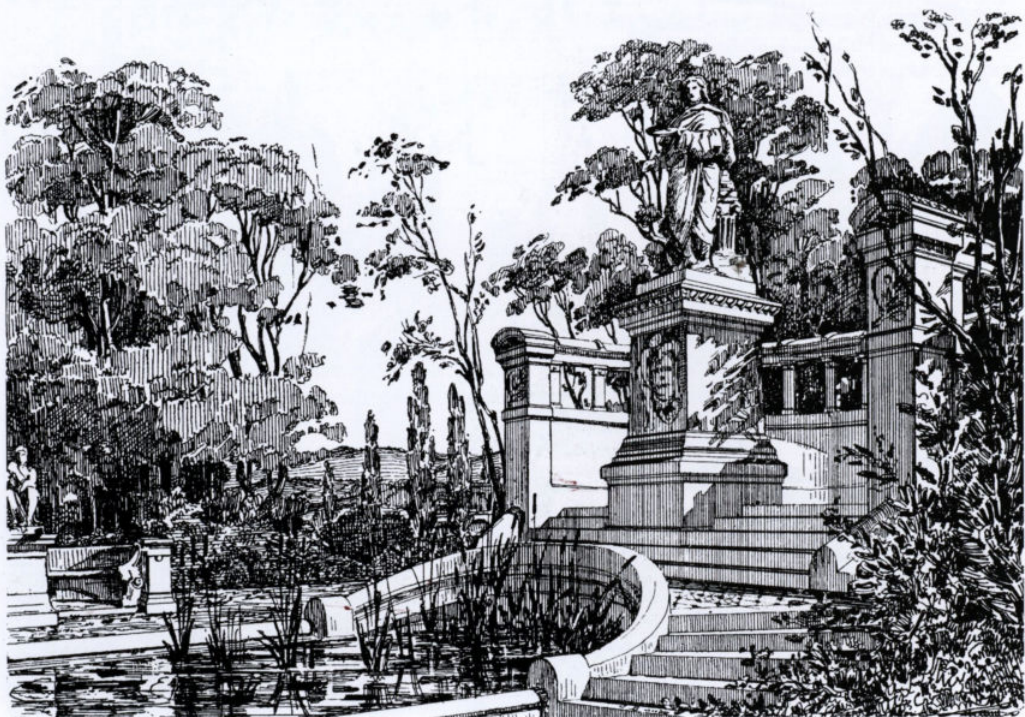
喷泉设计草图 Moissand



纪念1870-1871年战争的烈士陵墓  
位于马克塞里



列塔必查纪念碑 列斯达拉设计

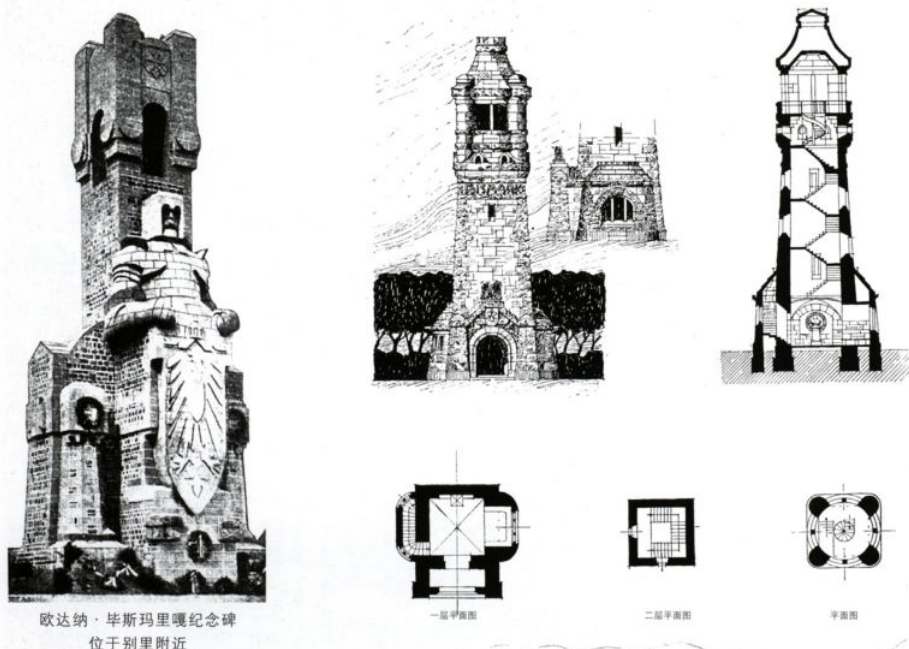


克里巴斯拉纪念碑

结构主义的分析方法其实就是把现代结构语言学在语言中所揭示出的“语言结构模式”和分析方法扩展到其他领域，他们认为任何过程或文本都有一个与其相应的结构系统，按照这个系统，人们可以用有限的逻辑前提对其中的过程和意义产生的模式进行分析和描述。

结构主义强调事物的内部结构及其共时性关系，但往往忽略了语言符号作为社会文化产物的历时性特征，这也是结构主义与后结构主义的根本区别之所在。后结构主义（又称解构主义）的始作俑者德里达认为：“绝无永久统一涵义的可能，意义是一连串无止境差异和延异的状况。”

为了表达这种解构的策略，德里达求助于概念或术语的反常的变动，这典型地体现在他对延异（defference）概念的构成上。他把延异这个词的含义悬置在“to differ（区分）”“to defer（延异）”这两个含义之间，两方面共同促成了其意指性力量，它表示推迟、延期、耽误。因为“符号通常是对在场事物的替代或者说再现（事物在此同等地代表意义或所指）。当我们无法理解或表明事物，无法呈述在场者或当在场者无法呈现时，我们就通过迂回的符号表意。在这个意义上，符号是延搁的在场。”



他的这种不同常规的构词法，一方面显示语言的任何成分与文本中的其它成分相关联；另一方面又表明任何成分之间的差异。一个成分的功能或意义从来都不会被充分表现或用尽，因为他在与其它成分的关联中不断发生变化；同时，一个成分之所以存在，又都是因为它与其他成分的不同。

就其与其他成分的关联来说，它是延异的；就它与其他成分的不同而言，它是区分、差异。这意味着，能指的意义一所指只能在它与其他能指的关联与差异中获得。所谓“解构”的动作，就是语言中符号不断地被追踪，因“延异”的使用而产生原意不断被拆解。

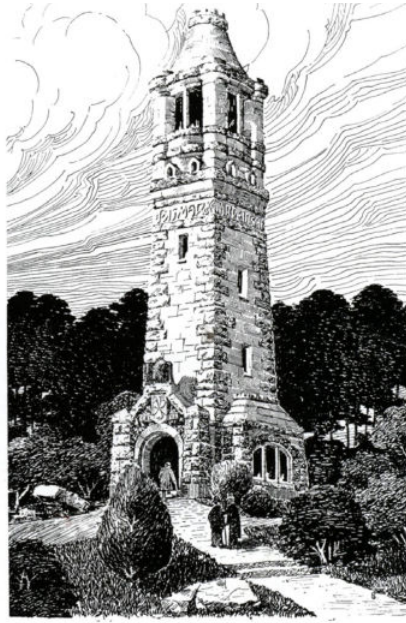
结构主义符号学不是阐释学，它不揭示语序究竟是什么意思，也不产生一种新的解释，它只是试图确定隐藏在事物背后的系统或结构。况且，研究者总是站在自己的位置指示出答案（即研究者受自身意识形态的影响）。研究者拆解文本既要避免机械式的条框切割，又要具有条理性与逻辑性；既要考虑到社会文化对符号意义的制约与控制，又要把握语言符号的灵活机变。面对这诸多的限制，研究者想站在绝对中立或者客观的立场上几乎是不可能的。“任何阅读都是对文本的解构式颠覆和瓦解，并按照这种解构的特有方式再加以重组。”也就是说，每一个受众都可能有他自己的方式，拆解语言的绝对正确唯一的答案是不存在的。而且本书关注的不仅仅是意指本身，更重要的是意指过程。



— 连续门陀市与佛拉尼市的纪念碑



毕斯玛里嘎塔楼纪念碑局部



纪念毕斯玛里嘎的塔楼 位于 Peterskopt

### 1.3 符号学的基本概念——关于分析术语的借用

本书对环境的分析将借用以下三组符号学的概念来讨论。

#### 1. 语言与言语

语言是一种社会制度和价值系统；言语则是一种个人行为。我们可以这样近似地理解：各类信息（包括文字、图像、心理、社会意识形态、习俗传统等）可视为一种社会语言，而信息的传达活动则是一种言语。语言和言语之间存在辩证关系。语言既是言语的产物又是言语的工具，语言和言语因而存在于一种互相涵盖的关系中。

#### 2. 能指与所指

罗兰·巴尔特将符号定义为“能指（signifiant）与所指（signifie）的结合（如同一页纸的正反两面），或音响形象（image acoustique）与概念的结合”。能指用于表达一个意思的符号本身，是表达层；所指就是能指所表达的意思，是内容层。

#### 3. 组合与系统

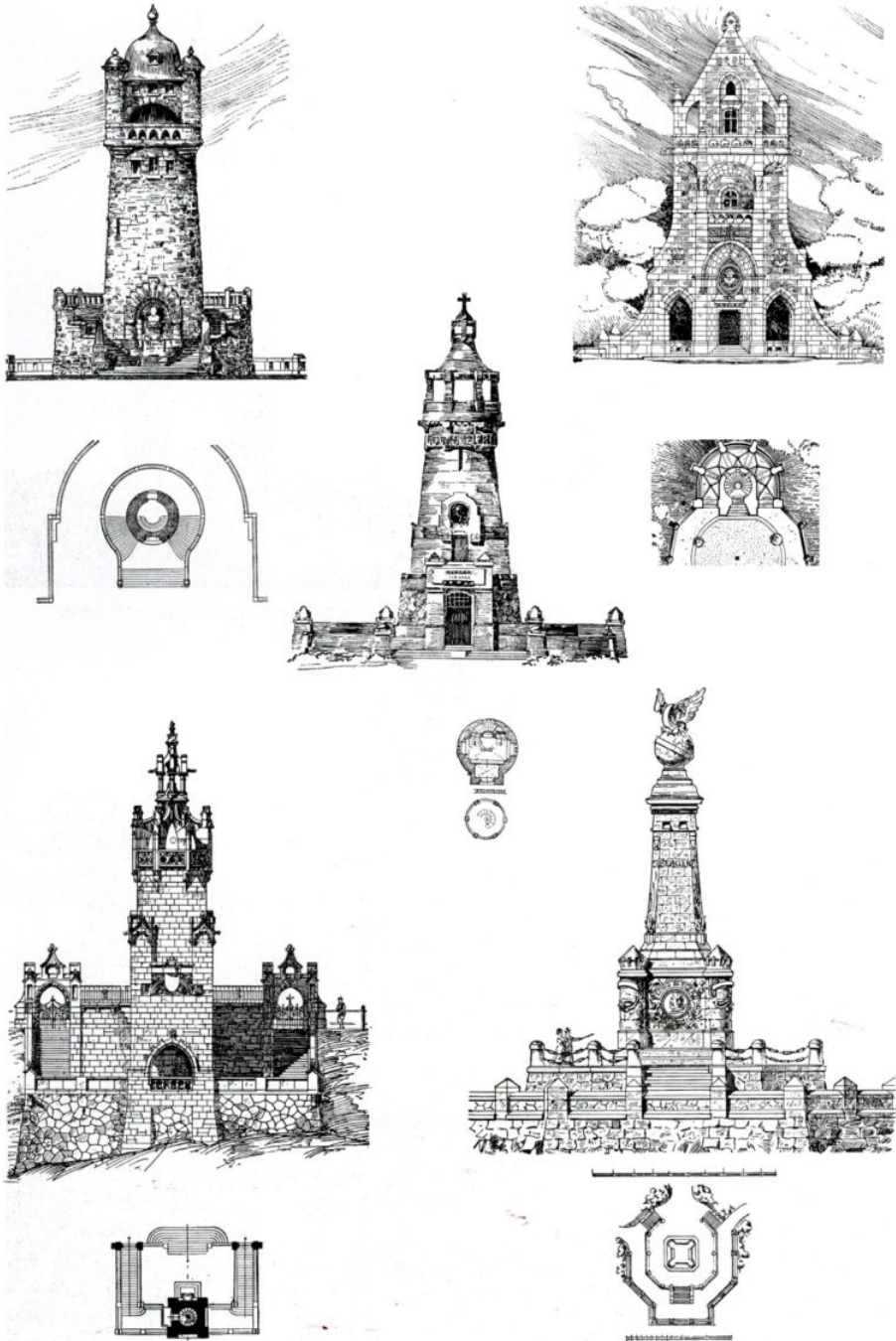
符号学观点认为：语言作为结构性的体系，各项要素间的关系可以在两个层面上展开：横方向的组合关系与纵方向的（联想）聚合关系。

组合是符号的一种横向的线性排列，它具有空间延展性。适用于组合的分析活动是切分，组合根本上就是由“可切分的实体”构成的。

聚合（associations）层面又称作联想层面，联想是思维纵向延伸的结构。每一集合构成一个潜在的记忆系列，一个“记忆的宝库”，一个场（或聚合）中的词项必然是既相似又不同，包含共同因素和不同因素。适合于联想层面的分析活动是分类。

## 1.3

符号学的基本概念——  
关于分析术语的借用



城市塔楼 设计竞赛作品

组合与系统相互交错，构成语言的系谱。

从符号学原理中语言与言语的关系上，我们发现：设计师从事的设计活动，可以看作是一种言语，是一种满足社会需求的计划、构思，也是选择及发现问题、解决问题，并将这种过程传达出来的行为。