

学府藏珍

XUE FU CANG ZHEN

河北师范大学博物馆藏精品选

戴建兵 主编

河北出版传媒集团
河北美术出版社

版权所有 盗版必究

图书在版编目 (CIP) 数据

学府藏珍：河北师范大学博物馆馆藏精品选 / 戴建兵主编. — 石家庄：河北美术出版社，2019.10
ISBN 978-7-5718-0177-9

I. ①学… II. ①戴… III. ①博物馆—历史文物—介绍—河北 IV. ①K872.22

中国版本图书馆CIP数据核字(2019)第219689号

责任编辑：杨 硕 杜丞轩
责任校对：张春艳
装帧设计：

学府藏珍

河北师范大学博物馆藏精品选

戴建兵 主编

出版：河北出版传媒集团 河北美术出版社
发行：河北美术出版社
地址：石家庄市和平西路新文里8号
邮编：050071
电话：0311-85915039
网址：<http://www.hebms.com>
印刷：
开本：889mm×1194mm 1/16
印张：
印数：
版次：2019年10月第1版
印次：2019年10月第1次印刷

定 价：198.00元

质量服务承诺：如发现缺页、倒装等印制质量问题，可直接向本社调换。
服务电话：0311-87060677

《学府藏珍》编委会

主 编
戴建兵

副主编
易 平 杨丙振

编 委
易 平 杨丙振 杨春明 陈 丽 线 琦

谨以此书

向为河北师范大学文物收藏

做出贡献的前辈先贤致敬！



河北师范大学北门

前言

科学与文化的殿堂——河北师范大学博物馆

河北师范大学，肇始于1902年创建于北京的顺天中学堂和1906年创建于天津的北洋女师范学堂，有着悠久的学术传统和光荣革命传统。20世纪初，正值清末革故鼎新之际，学校秉承“教育救国”的办学理念，开近代平民教育、女子教育之先河。在110多年的创建发展、融汇离聚中，学校培育人才，传播文明，追求真理，奉献社会，彰显出百年文化接力的独特魅力。一大批仁人志士、大师名家，在这里就读或执教，用他们传奇而精彩的人生，书写着河北师范大学的绚丽华章。其中有陈璧、傅增湘、吕碧城、张伯苓这样的创校先贤，也有张相文、白眉初、曹禺、胡国钰、张之江、李恩科、李霖野等学界名师，更涌现出了一批知名校友：有老一代革命家邓颖超、刘清扬、郭隆真、杨秀峰、康世恩、荣高棠等；学界名人梁漱溟、张申府、汤用彤等；中科院院士严陆光、郝柏林、李树深和工程院院士贺泓

等，还有许绍发、蔡振华、王楠等一批体育界精英。

2012年，学校整体搬入新校区，开启了百年老校在新校区办学的新时代。2014年被确立为省部共建大学，2016年被确定为河北省双一流大学建设一层次院校。在新的历史起点，师大人将牢记大学的使命与责任，用“怀天下、求真知”校训精神激励师生，铸造河北师大新的辉煌！

河北师范大学博物馆位于河北师范大学校园内，为四层单体建筑，总占地4640m²，



校训石



博物馆外景



建筑面积约12000m²，其中展厅面积4870m²。博物馆展陈的设计思路，以宇宙、地球、生命、人类、文化艺术、校史为脉络，共设有天地科学、生命科学、艺术、文物、校史等5大展区。艺术馆、文物馆、校史馆已经开放，天地科学馆和生命科学馆也将在年内完成布展并与向观众开放。

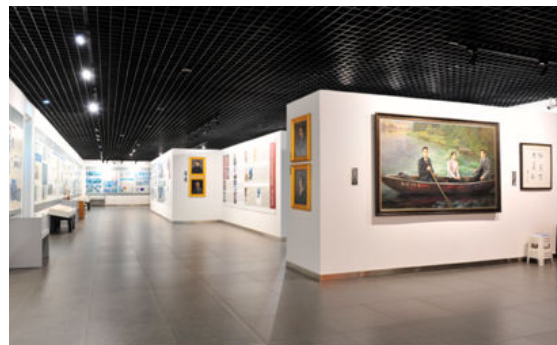
我校博物馆藏品丰富、种类多样，有着百年校史的深厚积淀，洋溢着浓浓的学术

和艺术氛围，这里是本校师生进行学科教学与研究的第二课堂，是丰富师生文化生活、增进艺术修养的理想空间，是学校对外交流展示的窗口和平台，是社会各界科学艺术爱好者沟通交流的重要场所，被授予“全国科普教育基地”“石家庄中小生命科学实践教育基地”。

博物馆成立以来，在文化遗产、艺术熏陶、思想教育、辅助教学和社会科普等方面做了很多工作，对加强学校文化建设、提升学校教育质量、扩大学校知名度等方面发挥了重要作用。

校史馆

校史馆以图文展板、珍贵实物、艺术再现等方式，展示了我校116年来悠久曲折



的发展史、在我国教育史上的独特地位、众多名师和灿若星辰的知名校友。直观地呈现了学校悠久的办学历史和厚重的文化底蕴，解读了“怀天下、求真知”的校训精神，是广大师生树立时代自豪感和爱国爱校情怀的重要阵地。开馆以来，博物馆承接了学校公务接待、国际交流、新生入学、学生党团活动、中小学活动等各类团体参观接待和讲解任务400余场次，包括韩国驻华大使、全国特岗和田家炳基金会、教育部、省市领导及十几个国家的学校友人的参观活动。

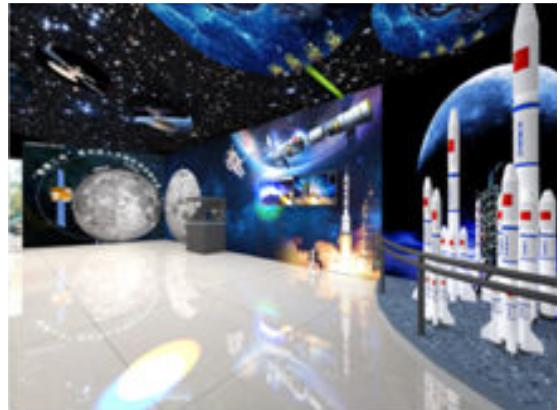
艺术馆

展厅面积1600m²，以举办和承接艺术展览、传统文化、主题科普等各类展览为主。近年来，承办了中国科协、河北省科协等科普活动和各类文化艺术交流活动百余场。



天地科学馆

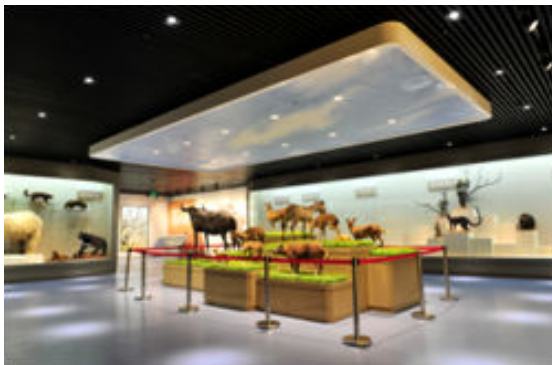
天地科学馆，讲述了天地演化的科学故事。分为仰观天文和俯察地理两大展区。设有球幕影院、科普模型、天文器材、岩矿标本、知识展板等丰富的展项。其中，球幕影院穹顶直径8米，采用6部数字投影机分区联合播映，影片内容涵盖了天文、地质、



生物等多种资源，可同时容纳40人观看。仰观天文：再现了浩瀚的宇宙奇观、人类对宇宙的探索和认知，勾勒出一幅幅星空美景，带领观者走入一场穿越时空的星际旅程。俯察地理：揭秘地球的形成演化与结构，以及魅力河北的地质构造、地形地貌、自然资源等。

生命科学馆

生命科学馆收藏有动物、植物标本两万余件，分为植物、动物和人体科学三个展厅。藏品中朱鹮等国家一级重点保护动物标本20余种，国家二级重点保护动物标本60余种，省级重点保护动物标本20余种。内容涵盖了从生命起源到人体结构及发育，完整地展现了地球生物繁衍生息的演变过程。是华北地区规模最大、生物多样性最为丰富的生物展馆之一。



文物馆

文物馆共收藏了从旧石器时代到民国期间历史文物1500余件（套），陈列展出400余件，这些文物都具有较高的艺术价值和研究价值。其中陶器类型多样，瓷器珍品荟萃，青铜器器形齐全，货币发展线索清晰，在全国高校博物馆文物收藏中占有一席之地。

博物馆开馆以来，围绕高校教学、科研等核心工作，立足学生成长成才，依托大学生志愿者队伍，利用博物馆的资源优势，开展了一系列文化、科技、艺术等丰富多彩的校园文化活动。

为充分发挥博物馆资源的教育、宣传功能，我们推出了党团活动、新生入学教育、中小學生走进大学参观研学等主题活动，通过书刊阅读、校园景观观赏、实物教育、了解文化衍生品等多种形式，使参与者

在感受大学生生活和大学文化熏染的同时，形成爱国爱校情怀、树立成才志向和投身祖国建设的理想信念。

一、展览展示活动

开馆以来博物馆主办了“大汉雄风—徐州汉画像石拓片展”“远东童心—俄罗斯少年艺术家斯卡别茨卡娅·戴安娜绘画作品展暨河北师大远东文化交流中心成立揭牌仪式”、“反思历史 面向未来—日本宫崎县日中友好活动摄影展”、“俄罗斯圣彼得堡艺术家作品展”、“情怀毗卢寺—姚淑龙复原毗卢寺壁画展”、“甜蜜美好时光—中华传统糕点文化展”等涉及书画、科普、生活多方面展览百余场，吸引大约十万参观者走进博物馆，了解博物馆，受到了广大师生和社会公众的广泛好评。

二、学术讲座与文化交流活动

2014年，博物馆发起成立了校园学术团体读碑会，着眼于开拓师生文化视野，继承和传播中华优秀传统文化，以师生共同交流学习形式，通过学术讲座、实践操作等环节，为师生搭建起一个既追寻往古，又面向未来的高品味学术平台，营造了浓郁的校园传统文化气息。读碑会成立以来，已聘请省内外50多名知名学者、民间艺术家、收藏家、工艺美术师等作为主讲嘉宾，讲座内容涵盖了碑文释读、碑拓技艺、古代建筑、考古发掘、文献考据、书法篆刻、古代壁画、历史文化研究、民俗文化与传统技艺等诸多方面。举办了《河北古代壁画巡礼》、《河北的敦煌——响堂山佛教造像艺术》等几

十场讲座；积极搭建平台，开展国内和国际合作，举办各类文化艺术交流百余场，包括中国剪纸艺术、壁画艺术进校园等等，有7000余师生参加了活动。

三、学术讲座与出版工作

坚持校史展修订工作，利用多种渠道对校史资料进行发掘、研究和补充，不断完善校史展览内容与形式。我们利用校园网、微信，家属院张贴宣传单、走访老干部活动场所和上门专访等形式，征集校史实物共计千余件；开展学校早期音像资料整理等工作，时长仅2000分钟，在对收集和征集资料进行整理、编目、存档的基础上，编辑出版了《河北师大校史图录》；同时完成了校史馆资料整理、文图设计和布展等工作。二是几年来对全部学术讲座资料进行整理，编辑出版《读碑会》系列丛书，现已出版三期。三是对馆藏文物进行集中整理，采集数字信息，整理文字介绍，编辑出版文物图录《学府藏珍》；四是为了更好地呈现河北师

范大学女子师范教育的历史，梳理出建国前学校学术出版的历史脉络，努力发掘大学精神和学术底蕴，激励师大人的学术自信与学术创新，2018年由博物馆、图书馆、学报编辑部共同启动了河北师范大学早期学术期刊搜集整理、影印、出版工作，共计20册。

四、科普教育活动

依托馆藏科普资源，积极与中国科学院科学传播局、国家天文台、河北科技馆开展合作，按照中国科协对基地的管理要求，积极开展科普教育活动。为校内生物、考古、天文、美术与设计等专业提供教学服务，举办科普展览、科普讲座、校园科普、世界博物馆日等活动，大力推进大学科学氛围和中小学生科普教育。2014博物馆承接了中国科协主办的“科技梦·中国梦——中国现代科学家巡展石家庄站”展览活动，短短两周，参观总人数达1万余人次，参观人员来自省市各大院校、中小学、省直机关事业单位等。我们还邀请全国知名学者李树



深、孙小淳等到校进行科普讲座，有力地配合了展览，取得了很好的宣传教育效果，受到了中国科协和省科协领导的高度评价。

五、文化创意产品研发工作

探寻文化与产业在设计教育上的对接，用人文精神推进学校独特的校园学术和创新氛围，已举办两届“河北师范大学文化创意产品创意大赛”，共有近百人参赛，收到参赛作品实物类200余件，创意方案几十项，形成了一批校园文化创意产品或设计方案。

为弘扬中华优秀传统文化，引导校园文化体验，形成具有师大特色的校园文化氛围，2018年博物馆成立了文化创意产品研发工作室，中华传统壁画工作室、陶瓷创意工作室，旨在传承传统工艺，研发校园文创产品，更好地宣传学校，满足师生和公众的文化需求。

六、学生志愿者工作

依托学生社团组织“博物社”，每年招收300余名志愿者，全程参与博物馆的展览布展、参观引导、讲解服务等各项工作。组织指导学生策划“5.18国际博物馆开放日”；“校史讲解大赛”，“诗经文化书画大赛”及“文化创意产品设计与制作”等活动。每学期邀请专业教师、优秀讲解员对讲

解志愿者进行全方位培训，逐一指导验收，培养了一只优秀的中英文讲解员队伍，每年完成100多场讲解服务任务。开馆以来，已有约1500名志愿者全面参与了博物馆各项活动。真正为学生搭建起一个实践活动平台，学生得到了很好地锻炼，也为博物馆培养了一支生力军。

2016年11月10日，习近平主席在国际博物馆高级别论坛的贺信中指出，博物馆是保护和传承人类文明的重要殿堂，是连接过去、现在、未来的桥梁，各类博物馆不仅是中国历史的保存者和记录者，也是当代中国人民为实现中华民族伟大复兴的中国梦而奋斗的见证者和参与者。为此，河北师范大学博物馆在立足展现大学教育、科技、文化、艺术丰硕成果的同时，将积极发挥大学在社会生活中的导向和教育引领作用，发挥博物馆馆藏资源优势，凝练和传播校园文化，积极探索大学博物馆的角色定位与服务育人功能，承担起更多的社会功能与责任，拓展文化资源开发，努力打造省会石家庄的城市文化品牌。

易平

2019年7月


目 录

陶器	1
瓷器	23
青铜器	91
钱币	141
杂器	159
拓片	181
跋	197
后记	199



双耳彩陶罐

新石器时代马家窑文化（距今5300年—4050年）

口径18.95厘米，底径14厘米，高30.5厘米。泥质红陶，侈口，短颈，溜肩，鼓腹下收至平底，腹部附双环耳，口沿内壁及上腹部器表饰黑红彩锯齿旋涡纹，涡纹中心有交叉“十”字纹和“”图案。



双耳彩陶罐

新石器时代马家窑文化（距今5300年-4050年）

口径7.8厘米，底径5厘米，高8.35厘米。泥质红陶，侈口，束颈，双耳连于口沿及肩处，垂腹下收至平底，口沿、内壁及器表通体饰黑彩菱格纹。



红陶双耳罐

新石器时代齐家文化（距今4300年-3800年）

口径11厘米，底径5厘米，高10.2厘米。泥质红陶，侈口、束颈，腹壁斜直，双耳一端略低于口沿，一端连于肩部，垂腹，底内凹。



陶 簋

商（公元前1600年—前1046年）

口径17.5厘米，底径10.8厘米，高11.9厘米。泥质黑陶，口微敛，卷沿圆唇，腹微鼓斜收，圈足。器表接近口沿部有两圈平行弦纹，内填一周交错斜线划纹。



陶 鬲

商（公元前1600年—前1046年）

口径16.7厘米，高17.2厘米。夹砂灰陶，侈口高颈，三袋足腹较平直，颈腹相接处有一道凹弦纹，器表饰细绳纹。



陶 豆

战国（公元前475年-前221年）

口径16.8厘米，底径13.6厘米，高25.1厘米。泥质灰陶，豆盘呈钵形，子母口，腹部较深，喇叭状柄部较粗矮且中空。器盖亦呈覆钵形，上有圆饼形捉手。



彩绘陶铸

汉（公元前206年-220年）

口径8.1厘米，高14.6厘米。敛口，圆肩鼓腹，肩腹转折处有腰檐，腹下接三蹄足。肩部饰一周倒三角纹样，内填红色彩绘，下腹部饰云气纹。