

文化生态学视角中的工艺雕塑研究

A Study on Craft Sculpture from the Perspective of Cultural Ecology

王 敏 著



中国轻工业出版社 | 全国百佳图书出版单位

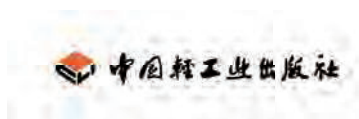
上海市教育委员会科研（创新）项目资助

项目编号：13YS151

文化生态学视角中的工艺雕塑研究

A Study on Craft Sculpture from the Perspective of Cultural Ecology

王 敏 著



图书在版编目(CIP)数据

文化生态学视角中的工艺雕塑研究 / 王敏著. -- 北京 : 中国轻工业出版社, 2017.12
ISBN 978-7-5184-1675-2

I. ①文… II. ①王… III. ①雕塑技法 IV. ①J31

中国版本图书馆CIP数据核字(2017)第258473号

责任编辑: 毛旭林 徐 琪 责任终审: 劳国强 整体设计: 王 敏
策划编辑: 毛旭林 责任校对: 吴大鹏 责任监印: 张 可

出版发行: 中国轻工业出版社(北京东长安街6号, 邮编: 100740)

印 刷:

经 销: 各地新华书店

版 次: 2017年12月第1版第1次印刷

开 本: 710×1000 1/16 印张: 11.5

字 数: 250 千字

书 号: ISBN 978-7-5184-1675-2 定价: 58.00 元

邮购电话: 010-65241695

发行电话: 010-85119835 传真: 85113293

网 址: <http://www.chlip.com.cn>

Email: club@chlip.com.cn

如发现图书残缺请与我社邮购联系调换

161295K2X101HBW

目 录

第一章 视角与互渗 007

第一节 文化生态学的基本概念 008

第二节 工艺雕塑的特征 012

1. “工艺雕塑”的定义 012
2. 工艺雕塑在文明史上的地位 015
3. 工艺雕塑的特征 021

第三节 工艺雕塑是自然与文化之子 026

第二章 要素与叠合 030

第一节 地域与工艺雕塑——工艺雕塑的自然生态考量 031

1. 环境气候与多样性的关联 031
2. 区域物产与因地制宜的材料运用 036

第二节 生活与工艺雕塑——工艺雕塑是生活的组成部分 040

1. 食 - 饮食 041
2. 衣 - 服饰 045
3. 住 - 建筑 049
4. 行 - 交通 051
5. 信 - 信仰 057

第三节 材料与工艺雕塑——工艺雕塑的多样性表现 064

1. 技术基因 064
2. 材料与工艺相关形成的技艺多样性 065

3. 工艺传承与技术交叉	103
第四节 文化与工艺雕塑——工艺雕塑蕴含的精神映照	107
1. 工艺雕塑蕴含的精神映照	107
2. 工艺雕塑的风格	108
第三章 交融与嬗变——以上海近现代工艺雕塑之变为例	122
第一节 承与淀——社会变革和文化多元	123
1. 清末民初中国政治及经济的发展	123
2. 上海 1843 年后的城市文化环境的发展	125
3. 海派文化的崛起	127
4. 近现代上海工艺美术是近代“海派”文化的重要组成	129
第二节 汇与流——人才与技术	133
1. 人才聚汇引起的技术参照变化	133
2. 贸易流通中促变的需求	148
3. 新材料新工艺与新时尚	153
第三节 纳与新——工艺文化之嬗	161
1. 上海工艺雕塑“今与古”和“洋与土”的风格融合	161
2. 工业文明渗透和精致风尚的崇实特征	167
3. 商业社会中工艺文化的市民化趋向	171
结语	174
主要参考文献	176
后记	180

第一章 视角与互渗

第一节 文化生态学的基本概念

文化生态学 (Cultural Ecology) 的研究方向主要是探讨人类文化现象存在及与其相处的自然条件、人文环境之间的资源、环境、状态、发展关系及规律。¹“要确定这些适应是否引起内部的社会变迁或进化变革。但是, 它还结合变革的其他过程分析这些适应。这一方法要求对社会和社会机构之间以及它们与自然环境之间的互动进行考察。”²

文化生态学是文化学和生态学所衍生的一门交叉学科。

生态学本是研究生物与环境之间相互关系及其作用机理的学问。由于生物的生存、活动、繁殖需要一定的空间、物质与能量, 在长期进化过程中, 逐渐形成对周围环境某些物理条件和化学成分, 如空气、光照、水分、热量和无机盐类等的特殊需要。各种生物所需要、所适应的理化条件是不同的, 这种特性被称为物种的生态特性。任何生物的生存都不是孤立的: 同种之间, 异种之间, 生物与环境之间存在复杂的相生相克关系。

关于文化的释义较为复杂, 曾有美国学者收集了 164 种有关文化的定义。³ 英国人类学家爱德华·泰勒 (Edward Taylor) 对文化的描述, 较完整地定义了文化概念: “文化……就其在民族志中的广义而论, 是一个复合的整体, 它包含知识、信仰、艺术、道德、法律、习俗和个人作为社会成员所获得其他能力和习惯。”⁴ 作为人类学的一个分支领域, 文化生态学试图通过研究人类各民族创造的文化, 以揭示

1. 戢斗勇. 文化生态学论纲. 佛山科学技术学院学报 (社会科学版), 2004, 09.

2. [美] 朱利安·H·斯图尔特 (Julian H Steward). 《文化生态学》. 转引自潘艳、陈洪波译. 陈淳校. 《南方文物》, 2007, 2.

3. 杨文安. 斯图尔德与文化生态学. 云南教育学院学报, 1993, 第九卷第一期.

4. 杨文安. 斯图尔德与文化生态学. 云南教育学院学报, 1993, 第九卷第一期.

人类文化的一些本质现象。其“生态”是指表示文化存在和发展的环境、秩序、状态等。

20世纪30年代,美国伊利诺斯州立大学的人类学教授朱利安·斯图尔德(Julian Steward, 1902-1972)率先提出“文化生态学”的概念,他以跨学科的角度,将生态学的研究理论与方法,引入人类学研究领域,从生态环境与文化发生及变化的多因素角度综合探讨人类文化的适应问题。

斯图尔德16岁在一所私立学校读书时,接触到加州当地的肖肖尼族(Shoshoni)印第安人文化,逐渐对人类学产生兴趣。以后在康奈尔大学攻读动物学和地理学后,对他以后的学术研究产生了重大的影响。1929年,在当时著名的人类学家克娄伯(Kroeber)的指导下斯图尔德完成了博士论文并取得博士学位。然后他又回到加州对肖肖尼人进行了系统地人类学田野调查与研究,并以此为基础,编写了《文化变迁论》(1955年)、《进化和生态:社会变迁论文集》(1977年)两本著作,完成了文化生态学的理论架构。¹(图1-1-1)

斯图尔德在著作中探讨了地理环境和自然条件与人类文化之间相互依存的关系和动态平衡,提出“文化即适应”的观点。即认为相同的环境会造就相同的文化,人类文化发生是适应环境的过程。同时他还提出了文化体系分为核心文化体系和外围文化体系的论点。文化生态学的基本理念是“解释那些具有不同地方的独特的文化形貌和模式的起源”。²

以文化生态学的观点,许多文化的问题可以“从环境的、资源的角度来说明,对于研究文化的成因、传统、特征、优势、动态规律以至于生命周期,等等,都有更具说服力的理论和方法。”³

斯图尔德提出文化核心概念,是要强调观察与环境密切相关的、与生计活动和经济安排有着最密切关系的特征丛。文化生态学对人类技术的研究更着重强调这些技术在每一环境中的不同使用和不同的社会安排。例如,拥有弓箭、梭镖、围赶、溜槽、火围、陷阱、诱坑和其他广泛流传的捕猎技术手段,可能因所在地带或动植物性质不同的社会而彼此有异。以狩猎游牧为主的地区与以采集农业为经济生活基础或海洋捕鱼的环境特征,因其具有赋予文化的重要意义,都被纳入文化生态学研究的范畴。⁴

由于历史的发展,“文化适应”需要考虑文化的复杂性和发展程度。一个靠个

1. 杨文安. 斯图尔德与文化生态学. 云南教育学院学报, 1993, 第九卷第一期.

2. [美]唐纳德·L·哈迪斯蒂. 郭凡、邹和译. 生态人类学. 北京: 文物出版社, 2008.

3. 戴斗勇. 文化生态学论纲. 佛山科学技术学院学报. 社会科学版. 2004, 5:1-7.

4. 杨文安. 斯图尔德与文化生态学. 云南教育学院学报, 1993, 第九卷第一期.

体劳作狩猎所组成的“共同体”与一个依靠铁路、飞机开发边疆山区矿业资源的现代国家，其面临的文化适应背景有着很大的不同。

斯图尔德的研究方法是：

“首先是记录利用环境从中获得生存的技术和方法。这种技术和方法包括了通常称为‘物质文化’的相当大部分，如狩猎武器、捕鱼工具、采集和储存食物的容器、运输工具、御寒衣物、居住设施，等等。这些东西是最基本也是更经常的生存基本适应的结果。但这些特征可能不都具有同样的重要性。各种文化模式有赖于相关的自然环境特征。简单的文化要比先进的文化更多地受自然环境的影响，乃至直接地制约。在原始社会，气候、地形、土壤、水文、植被、物产以及区域性动物是更关键性的。”¹



图 1-1-1 斯图尔德

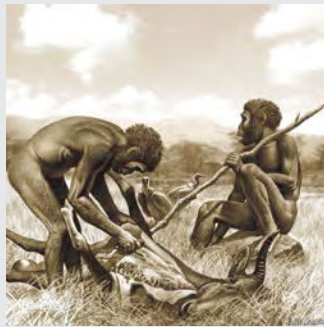


图 1-1-2 石器时代

其次，观察人类活动中与环境相关的行为模式。特定地域的生产生活状态，涉及特定的技术开发和生计模式。如采集野生植物的生活，分散可能更为有效，除非野生资源十分丰富。而捕猎大型动物需要合作的技术和经验。男耕女种的原始耕作相对说不需要太大的合作，集体水利建设为基础的灌溉农业则需要一定的规模和经济基础。交通也是一个行为模式的重要影响因子，古时，接近河流便于生活和运输，一直是人类选择定居发展的主要因素。游牧民族心中的马，爱斯基摩人眼里的海豹，都是他们生活的一部分。（图 1-1-2）

第三，评估这些行为模式影响文化的其他方面。例如，在干旱地区，如何企盼降水的文化现象会被极大关注，因为这意味着该地的人们在日常生活对降雨和水

1. 杨文安. 斯图尔德与文化生态学. 云南教育学院学报. 1993, 第九卷第一期.

有十分强烈的需求，会导致一系列的行为、艺术、宗教、信仰等。而这种文化系统却可能并不会出现在一个降雨丰沛、作物有良好灌溉环境的社会里。（图 1-1-3）

文化生态学是一种方法，可用来确定一种文化对其环境的适应是否需要某些变化。

但由于早期的文化生态学者过多关注人对自然环境的“适应”，且研究对象多为相对封闭的时空，对动态发展的问题和复杂的情况，存在一些理论的缺陷和实践的局限，缺乏历史、辩证的思考。因此，在 20 世纪 60、70 年代，斯图尔德的观点受到质疑，很多文化生态学的学者在研究中吸收了文化和环境互动的观点。因为人不仅仅单纯利用外部环境，人还通过有目的的创造、利用环境建立了为自己服务的文化，反过来又求得在自然界的生存与发展。人类的文化适应，是创造性的、主动性的。文化是人类适应生态环境的一种手段。（图 1-1-4）

20 世纪 80 年代，文化生态学基本成熟，主要标志有：从环境决定论，转向环境与文化的双向互动，关注人与自然之间的相互改造关系；诸如当一些系统论研究方法成为文化生态学新的研究基础，若干“系统”要素，组合联系起来，就形成某种功能的有机整体。使文化生态学的理论更为科学和完整。研究领域进一步扩大，文化生态环境的内涵被拓宽，从传统的自然环境扩展到社会环境、信息环境，使学科更具开放性和科学性。

斯图尔德的文化生态学概念引起 20 世纪人类学家和考古学家的广泛关注，文化生态学脱胎于生态学，从一门自然科学逐渐上升成为一种世界观和方法论。



图 1-1-3 埃及的考古发现



图 1-1-4 中国新石器时代的良渚 双孔石镰

第二节 工艺雕塑的特征

1. “工艺雕塑”的定义

工艺雕塑是指功能、材料与审美相结合的表现性空间艺术，是一门实用性与审美性紧密结合，运用一定物质材料和工艺程序的艺术。

工艺雕塑具有物质制作与艺术创作相结合的特征。工艺雕塑功用性、材料性、工艺性特点与装饰性、观赏性特点融合在一起，既具有物质实用性质，又具有精神的审美愉悦，融科学与美学、技术与艺术于一体，二者密不可分。（图 1-2-1）

中国古时对“工”早有记述，“工”是指有技艺的人，如《说文》解：“工，巧也，

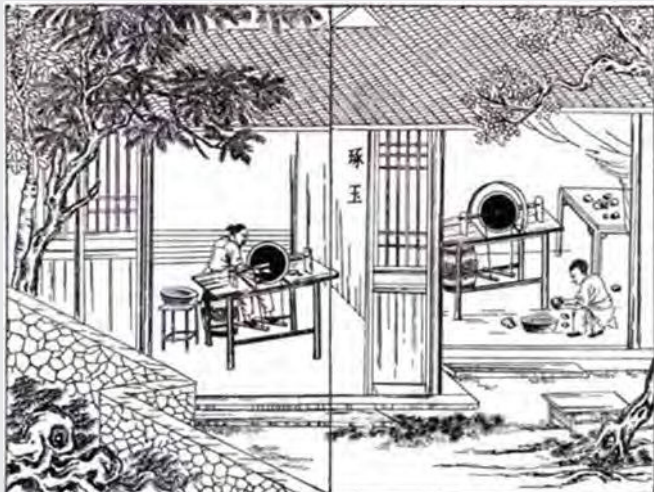


图 1-2-1 天工开物 琢玉图

匠也，善其事也，凡执艺事成器物以利用，皆谓之工。”又云“工，巧饰也”。在古籍中如《论语·卫灵公》中曰：“工欲善其事，必先利其器”；《周礼·冬官·考工记》中曰：“审曲面势，以飭五材，以辨民器，谓之百工”等。工又有“工巧”，含精巧、精致、擅长之意。

“艺”，古字也为“蓺”或“藝”，原意种植、准则、限度，有法度之意。

所谓工艺主要指营建造物的手工之艺。工艺作为一个复合词，自然包括了“工”和“艺”的内容，谓之百工之艺。现在对工艺的一般解释是：利用生产工具对各种原材料、半成品进行加工或处理，最后使之成为成品的方法。是人在实践中积累起来并经过总结的技术经验。¹

雕塑，从字面理解，雕是刻镂，塑是抟捏，“雕”是从原有的形体上雕琢去掉一些形体，“塑”是把材料捏聚成形。一“雕”一“塑”是造型中的两个手法，两字组成一个复合词，概括了工艺雕塑中各种的立体成形的办法。

“工艺雕塑”，既包含“工”，即制作、造物方面的含义，又包括了“工巧”，技艺擅长、独特之意；既包含“艺”，设计、谋划“审曲面势”进行艺术处理的才能，也包含制作者创作中需遵循一定的准则、规律的含义。反映了工艺雕塑所具有的装饰功能和工艺雕塑制作方法中技能手艺的多元性、特殊性，廓定了“工艺雕塑”的概念内涵。工艺雕塑具有一定使用目的，它与完全表现创作者个人审美情趣的雕塑相对应，表现形式也具有浓郁的装饰性。（图 1-2-2、图 1-2-3）



图 1-2-2 雕刻的手



图 1-2-3 制陶的手

因为工艺雕塑的品种极其繁杂，技法千变万化，应用范围广、使用功能区别

1. 王敏. 产学研结合是培养创新型现代工艺美术人才的必由之路. 创意设计源, 2011, 1.



图 1-2-4 马头墙墙饰

图 1-2-6 象尊 商



图 1-2-5 长信宫灯 西汉

图 1-2-7 良渚玉器



大，所以“工艺雕塑”一词的定义，是一个带有约定俗成性质的概念，划定了一个范围。另一方面工艺雕塑无论是装饰性或技术性，又与其他艺术有着千丝万缕的联系。

在研究工艺雕塑时，依据工艺雕塑约定俗成的范围，主要包含石雕、木雕、金属雕刻、陶瓷雕塑、玉牙雕、竹雕、泥塑、砖雕、漆雕、面塑以及其他一些特别材料的雕塑。名称的不确定性并不妨碍对工艺雕塑本质的研究。（图 1-2-4 至图 1-2-7）

2. 工艺雕塑在文明史上的地位

(1) 历史演化的实证

工艺雕塑在世界艺术史和工艺史上占有重要地位。

工艺铸史 工艺史从某种角度讲，就是整个世界史。“石器时代”“彩陶时代”“青铜时代”……一个个闪耀着人类文明光辉的划时代的名字，代表着人类成长的历程，其背后有着无以计数的人类创造的物质文明。今天人们能在博物馆中看到的展品许多都带有工艺雕塑的身影。

工艺雕塑整体上归属造型艺术的大门类。但工艺雕塑不同于美术作品中的雕塑，因为美术作品中的雕塑是具有纯粹的审美意义的造型艺术作品。而工艺雕塑是实用艺术与美术的交集。

工艺雕塑的实施者大多为工匠，由劳动者直接创造，因此它与当时人们的物质条件、技术水平、社会生活和精神向往息息相关。它是一种最具有文化生态性的群众艺术形式。工艺雕塑的创作和生产，分分秒秒都在诉说着历史的方方面面，时时刻刻都在潜移默化地影响着人们的审美理念。

现代人在博物馆中，无论是面对几千年前制作的精美绝伦的手工艺术，还是惊叹于匪夷所思的古人艺术构想时，都可以感受到一点：这些艺术品实实在在地带来那个时代的信息。在物质文明高度发展的现代社会，人们精神生活的需要和对美



图 1-2-8 上海出土的双凤穿牡丹石函 元 图 1-2-9 二龙戏珠石函 元

学价值的追求将变得越来越重要，而非离时代远去。

工艺雕塑制作和使用的历史非常悠久，源远流长。在已出土的原始社会的旧石器时代的文物上，已出现刻画和琢刻的痕迹。从彩陶启始，仰韶文化、屈家岭文化遗址的陶埴、陶玩上已有工艺雕塑的痕迹。在几千年的发展中工艺雕塑被广泛应用。

许多出土的工艺雕塑文物是物化的历史。历史遗留的工艺雕塑材料比文字史料少了人为因素而更具真实性，是今人研究历史最原始的第一手史料和最有力的历

史实证。许多考古发现的工艺雕塑从不同侧面反映了不同历史时期人类的社会活动。(图 1-2-8、图 1-2-9)

由于工艺雕塑是一种兼有实用性和艺术性的物品。从原始社会的石器工具到制陶、冶铜等,工艺雕塑往往与人们的生活、生活用品联系在一起,它的创造、使用过程,就是今天人们了解历史的教科书。

如保留至今的典型的南方民居:坐落在河道边的住宅,门口有雕着图案的石栏、石阶;屋檐上的瓦当、椽头雕着吉祥的纹样;垣墙上嵌着百花争艳的砖雕漏窗;客厅的柱梁、挂落上雕着“三纲五常”的木雕;条案上放置着“平安如意”的瓷瓶、“双喜临门”的珊瑚雕;佛龕里供着的铜佛像;茶几上的紫砂壶、青花杯;紫檀木雕刻的官帽椅;女屋中的铜镜、暖壶、奩盒、首饰;书房中的砚台、墨架、书镇、印章……。随处可见的各式的工艺雕塑全面展示当年的生活,也展现了工艺雕塑的文化生态环境。它与生活靠得如此地近,成为历史和文明的实证。

陶器 人类开始制作陶器是为了用来盛水、储物、煮食,当社会的物质生活达到一定水平的时候,人们考虑对它们进行美化,从而出现了陶器上的刻划线条和彩绘纹饰。恰恰是这些压印在陶器表面的织物纹、藤编纹为现代人留下当年物质文化的另外一些侧面,其所传达的信息具有非常珍贵的价值。

优秀的传统工艺雕塑文化是现代人类文化取之不尽的源泉。人们可以从中学悟到古代文化艺术所蕴含的人类智慧和经历。(图 1-2-10 至图 1-2-13)

(2) 技术基因的源头

以材料为设计、制作基础的传统手工艺,其工艺技术的发展如同生命体的发展,有一个从简单到复杂、由幼稚到成熟的过程,每一种工艺总会始终显露出一定的“基因”特征。工艺技法中因特定的技术内核而始终显示自己特征的特点类似生命细胞中的基因,从这个角度讲:工艺也是一种基因。¹

工艺雕塑品种繁多,达数十种之多,工艺雕塑可分几个大类:以功能目的分类有生活日用和装饰欣赏,从皇室到民间、从寺庙到学堂、从文人士大夫的案桌到山野乡村的灶头,工艺雕塑有的作为建筑构件、家具、器物文具的装饰,也有的作为独立的欣赏作品;按材料分类可以分为石雕、木雕、金属雕刻、玉雕、竹雕、泥塑、砖雕、玻璃、釉料、珐琅、釉陶、石器皿,瓷器,水泥等;以雕刻形式分类有浮雕、圆雕、透雕等等;按加工工艺分类,可以分为塑造工艺、雕刻工艺、铸造工艺、磨琢工艺、锻錾工艺、烧结工艺等;还可以按时间因素分类或按地区分类等。

1. 王敏. 工艺也是一种基因. 装饰, 2006, 7.

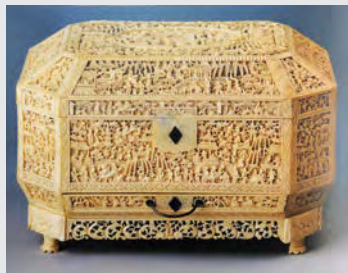
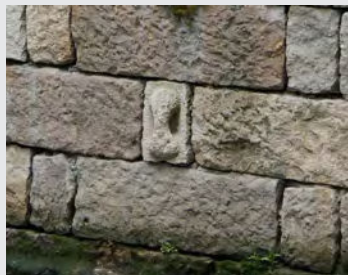


图 1-2-10 桥头雕刻

图 1-2-14 系船石

图 1-2-11 红木嵌螺钿印盒

图 1-2-15 牙雕市井图盒 清

图 1-2-12 景泰蓝瓜瓞连绵壶 民国

图 1-2-16 古玉雕

图 1-2-13 白釉花果笔洗 杨海生

图 1-2-17 木雕门饰

在手工艺创作上，传统上习惯于师徒传授和师承，久而久之便形成了众多以行业祖师为代表的艺术流派。虽然历史上祖师的地位往往是牢不可破的，但新的工匠和新的流派仍会不断产生。随着时代的变迁，祖师的弟子或再传弟子独辟蹊径，在艺术上有新的创造，便会被推举为一个新的艺术流派。各类工艺雕塑，经过几千年的传授、师承、发展，造就了无数艺术流派。（图 1-2-14 至图 1-2-17）

工艺发展过程中在诸如了解材料特性、工艺处理、工具运用及工艺流程顺序等方面逐渐积累形成了一个单独的适应某种材料的技能点。一系列的技能点构建成一个技能系统并成为一种工艺。每一个工艺技能点就是一种工艺的基因。¹

工艺雕塑中显现的一些基因直至今日还是工艺技术的源头。比如玻璃工艺的一些制造方法，虽然有机械设备、电气动力及很多辅助工具和机械，但工艺原理几乎与五千年前如出一辙。

在同一技能系统下，一定的条件下，由于工艺基因的存在，就会使作品或者作品间呈现出明显而固有的工艺程式上共同特征，如玻璃套料工艺。

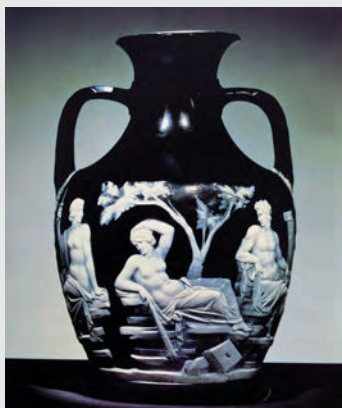


图 1-2-18 古罗马的套料玻璃雕刻器



图 1-2-19 中国清代的套料玻璃器

“玻璃套料工艺古已有之，早在公元前的罗马和古埃及时代就已利用玻璃套料层层套色后雕花。”²美国康宁博物馆保存的摩根雕花杯是迄今保存最早最完整的运用套料工艺的玻璃杯。伦敦大英博物馆的蓝色双耳玻璃瓶“波特兰花瓶”，也是罗马时期被称为“宝石玻璃”的一只饰有精美白色玻璃图案层的套料玻璃制品。玻

1. 王敏. 玻璃工艺乐章的现代变奏. 苏州工艺美术职业技术学院学报, 2007, 1.

2. 干福熹. 中国古代玻璃技术的发展. 上海: 上海科学技术出版社, 2005: 44.