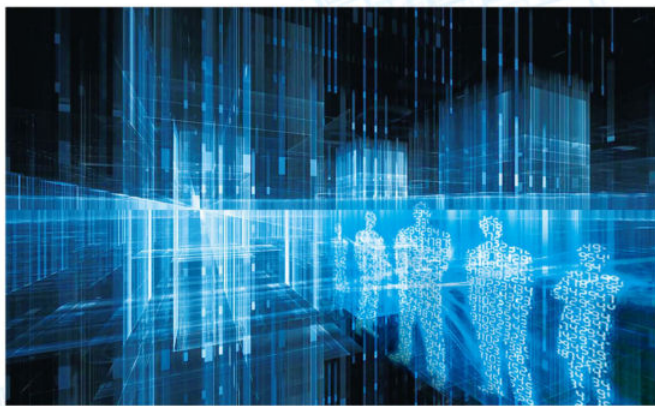




知行并尚  
化育延芳

# 新时代旅游职业教育 发展研究



符继红 主编



云南大学出版社  
YUNNAN UNIVERSITY PRESS

# 新时代旅游职业教育 发展研究

符继红 主编



云南大学出版社  
YUNNAN UNIVERSITY PRESS

图书在版编目 ( CIP ) 数据

新时代旅游职业教育发展研究 / 符继红主编. -- 昆明: 云南大学出版社, 2018  
ISBN 978-7-5482-3467-8

I. ①新… II. ①符… III. ①旅游教育—职业教育—教育研究—中国 IV. ①F590-05

中国版本图书馆CIP数据核字 (2018) 第186648号

策划编辑: 熊晓霞

责任编辑: 熊晓霞

封面设计: 刘 雨

# 新时代旅游职业教育 发展研究

符继红 主编

出版发行: 云南大学出版社

印 装: 昆明市五华区理焯教育印务有限公司

开 本: 787mm×1092mm 1/16

印 张: 20

字 数: 474千

版 次: 2018年9月第1版

印 次: 2018年9月第1次印刷

书 号: ISBN 978-7-5482-3467-8

定 价: 56.00元

社 址: 昆明市一二一大街182号 (云南大学东陆校区英华园内)

邮 编: 650091

电 话: (0871) 65033244 65031071

E-mail: market@ynup.com

若发现本书有印装质量问题, 请与印厂联系调换, 联系电话: 0871-64167045。

## 目 录

|                                  |               |
|----------------------------------|---------------|
| 旅游类职业院校办学对策研究 .....              | 赵 杰 (1)       |
| 论小微企业的作用与国家扶持小微企业持续发展的经济措施 ..... | 唐 兰 (10)      |
| 新时期高职院校中地质学专业创新发展方向研究 .....      | 莫亚龙 何正文 (16)  |
| 大学语文教学中的对比教学法 .....              | 林 湄 (21)      |
| 论“工匠精神”的培养对于职业教育的重要意义 .....      | 丁绍琼 (28)      |
| 高职院校高等数学情境教学法应用探讨                |               |
| ——以云南旅游职业学院为例 .....              | 陈灵波 (33)      |
| 质量文化建设是开展教学诊改工作的关键 .....         | 王华锋 (38)      |
| 浅谈在云南旅游职业学院开展普拉提课程的思考 .....      | 杨叔毅 邹 健 (43)  |
| 云南旅游职业学院足球运动的开展现状及策略研究 .....     | 高旭明 (48)      |
| 院校研究在教学工作诊断与改进制度建设中的运用 .....     | 王华锋 (56)      |
| 东南亚地区古代早期文字的借用及创制 .....          | 李永芬 (63)      |
| 高职院校广告设计专业摄影课程教学研究 .....         | 戴本松 (67)      |
| 关于当前高职人才培养内部质量保证体系建设的思考          |               |
| ——以云南旅游职业学院信息技术与传媒学院为例 .....     | 戴本松 (73)      |
| 浅谈高校图书馆在素质教育中的职能作用 .....         | 邓翠萍 (80)      |
| 浅谈公共关系教学中的案例教学 .....             | 杨红颖 (86)      |
| 论个人修养在老年工作中的培养和体现 .....          | 沈 莉 (91)      |
| 《水调歌头·中秋》英译文的及物性分析 .....         | 蔡 琳 (95)      |
| 高校图书馆与大学生信息素质教育浅析 .....          | 孙 博 (105)     |
| 高职酒店英语教学中跨文化交际能力的培养研究 .....      | 杨 勤 安小可 (111) |
| 高职院校二级学院品牌建设关键要素分析               |               |
| ——以广东番禺职业技术学院管理学院为例 .....        | 陈 睿 (118)     |
| 高职院校语文教学与专业课教学融合的有效性探究 .....     | 张小娟 (126)     |
| 关于现代大学生消费观问题的调查和分析               |               |
| ——以云南旅游职业学院为例 .....              | 沈晓文 (131)     |
| 食物的五色五味与人体健康 .....               | 马永仙 (139)     |

|                               |               |
|-------------------------------|---------------|
| 文化自信的必要性和重要性 .....            | 惠 雷 (143)     |
| 在旅游英语学科中用项目教学法培养学生核心素养 .....  | 杨 黎 (148)     |
| 航测数字化成图技术研究与应用 .....          | 杨平珍 (153)     |
| 数字化成图的技术应用分析 .....            | 杨平珍 (159)     |
| 无人机航测技术在测绘中的应用研究 .....        | 杨平珍 (166)     |
| 计算机网络技术及其应用研究 .....           | 钱家乐 (172)     |
| 信息管理中计算机数据库技术的实际应用 .....      | 钱家乐 (178)     |
| 高职院校会计专业“税法”课程教学方法探索 .....    | 唐 兰 高 宁 (183) |
| 孟尝君与信陵君的人物性格比较                |               |
| ——以《史记》和《战国策》的描述为例 .....      | 林 湄 (188)     |
| 试论规则意识对树立大学生法治观念的重要性 .....    | 赵 炎 (194)     |
| 论高职院校大学生顶岗实习安全管理体系的构建 .....   | 陈武红 (198)     |
| 新形势下高职院校学生管理工作完善路径探究 .....    | 陈武红 (203)     |
| 发展图书馆文化 推动全民阅读 .....          | 邓翠萍 (208)     |
| 试论我国“零负团费”旅游执法的困境及对策 .....    | 符 敏 (214)     |
| 以专业诊改为契机, 促进高职软件技术专业人才培养质量的提升 |               |
| .....                         | 段石林 (219)     |
| 云南华宁陶的艺术特征及其文化内涵 .....        | 邓洁煌 (225)     |
| 旅游类专业开设“旅游服务礼仪”课程需求研究 .....   | 杨雪萍 (233)     |
| 全站仪数字化测图平面精度及其控制 .....        | 刘永兴 (238)     |
| 新形势下高职院校加强内控制度建设的紧迫性 .....    | 赵丽霞 (246)     |
| 浅谈旅游高职院校学生文化素质与职业素质的关系 .....  | 白弋枫 (250)     |
| “公地悲剧”的启示                     |               |
| ——高职院校实训资源共享的思考 .....         | 柯妙才 (255)     |
| 关于“影视后期制作”课程改革与创新的思考 .....    | 柯妙才 (262)     |
| 储望华钢琴独奏曲《茉莉花》的乐曲教学分析 .....    | 陈 怡 (267)     |
| 储望华钢琴独奏曲《茉莉花》的演奏与教学要领 .....   | 陈 怡 (275)     |
| 云南边疆民族地区职业教育现代化: 问题与路径 .....  | 白弋枫 周效东 (287) |
| 高职院校学生行为失范的原因及矫治对策 .....      | 杨丽芳 (293)     |
| 后现代视野下的碎片化旅游与语言景观 .....       | 符 敏 (297)     |
| 试述职业教育在农村精准扶贫中的作用与实施路径 .....  | 毛一波 (301)     |
| 高职院校人才培养目标浅析 .....            | 毛一波 (306)     |
| 对职业院校广告专业差异化建设的思考 .....       | 张再杰 (311)     |

# 旅游类职业院校办学对策研究

赵 杰

**摘 要：**本文基于对旅游类职业院校办学大数据的分析，以云南旅游职业学院为例，采用比较研究法，从学生、师资、专业、课程四个方面与“中国旅游院校五星联盟”院校的大数据进行比较，提出了重点开展办学及专业人才培养的对策。

**关键词：**五星联盟 数据分析 专业 对策

研究旅游类高职院校的大数据，具有十分重要的指导意义。本文以云南旅游职业学院为例，采用比较研究法，从学生、师资、专业、课程四个方面，与“中国旅游院校五星联盟”的大数据进行比较，重点开展办学及专业人才培养的对策研究。

“中国旅游院校五星联盟”（以下简称“五星联盟”）于2010年成立，成员有桂林旅游学院（已升为本科院校）、南京旅游职业学院、山东旅游职业学院、浙江旅游职业学院、上海旅游高等专科学校，后增加郑州旅游职业学院，开创了我国旅游职业教育高校联合的先例。五星联盟坚持“面向世界、面向未来、优势共享、整体崛起”的目标和原则，在学生互派、教师交流、科研合作、图文信息共享等方面加强合作，同时建立校长级战略合作机制，并根据形势发展需要，将合作进一步推向深入。五星联盟的长远目标是创造世界旅游教育的中国品牌。<sup>①</sup>

中国凡举办旅游大类专业的高职院校，都以五星联盟为标杆。本文力求从公开的数据中，展开数据挖掘和分析，透过数据看本质，重点提出对策，以期为云南旅游职业学院快速成长为高质量有影响力的旅游职业院校提供参考。

## 一、旅游类职业院校问题概述

### （一）学生问题

高职院校的规模主要体现在学生人数方面。高职院校总体上已经从规模发展转入质量提升阶段，但对于新办或办学时间不长的高职院校来说，规模发展是必经之路。制约云南旅游职业学院办学规模的主要因素有：办学空间、学院品牌、合作办学、师资编制等。

#### 1. 办学空间不足

教育部颁布的高等学校基本办学指标主要有两个方面：生均占地面积（平方米/生），标准为54；生均宿舍面积（平方米/生），标准是6.5。云南旅游职业学院的实际数值均小

<sup>①</sup> 关于“五星联盟”的内容来自百度百科。

于标准，办学空间已略显不足。如果要进一步提升办学规模，学校就必须拓展办学空间。

### 2. 品牌影响力尚弱

近年来，云南旅游职业学院品牌的影响力逐渐增强，但在人才培养状态数据采集和管理系统中反映出品牌彰显力还有待提高的问题。学校“十三五”规划中提出：“到2020年，将学校建设成为高品质的旅游类高职院校，打造成为面向南亚东南亚的旅游职业教育辐射中心。”<sup>①</sup>这与提升品牌影响力具有一致性。

### 3. 合作办学模式单一

受国家法律政策等影响，高职院校尤其是公办院校，在合作办学上模式比较单一，一般只和公办院校合作办学，在股份制、混合所有制创新上反而缩手缩脚。

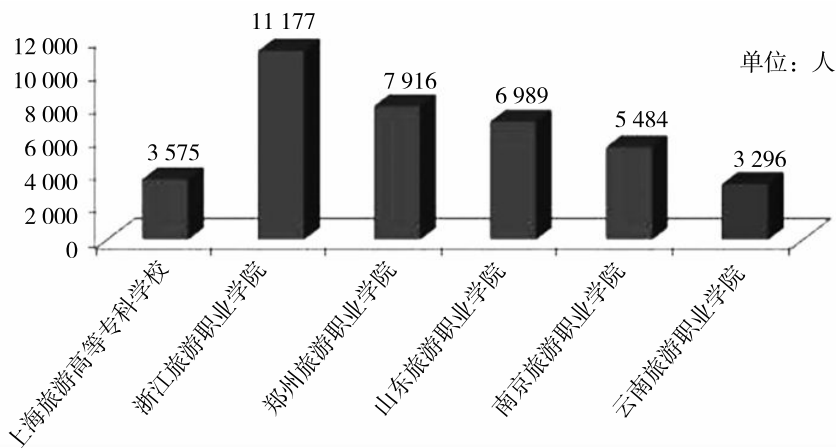


图1 五星联盟与云南旅游职业学院大专生情况

资料来源：赵杰；数据分析工具绘制，2018年1月。

(数据截至2017年8月31日)

## (二) 师资问题

通过与五星联盟的师资数据比较，发现云南旅游职业学院存在如下主要问题：

### 1. 职称、学历问题

专业技术职称结构不尽合理，转型进程较慢，仍有80余人为中专系列职称，未完成师资转型，占教师人数的40%；学历结构也不理想，有本科学历的教师占教师人数的68.28%，有研究生学历的教师仅占教师人数的29.03%。

### 2. 男女比例失衡

师资队伍中男女比例失衡，女性占大多数，为64.52%，不利于均衡发展。

### 3. “双师型”教师问题

学校“双师型”教师比例较低，不少教师缺乏行业企业工作经历，这对培养专业人才的教學很不利。按教育部规定，高职院校“双师型”教师越多越好，此指标体现了专任教师与行业企业的密切度和关联度。

<sup>①</sup> 来自云南旅游职业学院“十三五”规划，2016年。

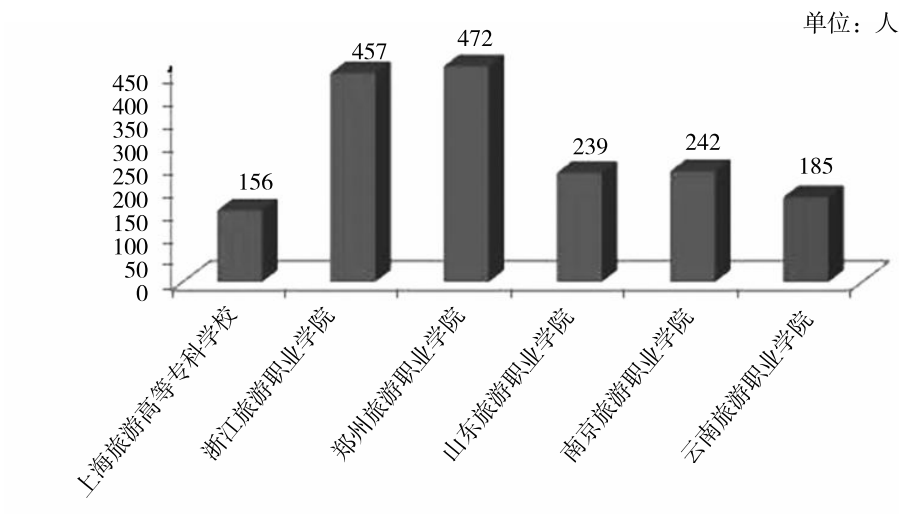


图2 五星联盟与云南旅游职业学院专任教师情况

资料来源：赵杰：数据分析工具绘制，2018年1月。

(数据截至2017年8月31日)

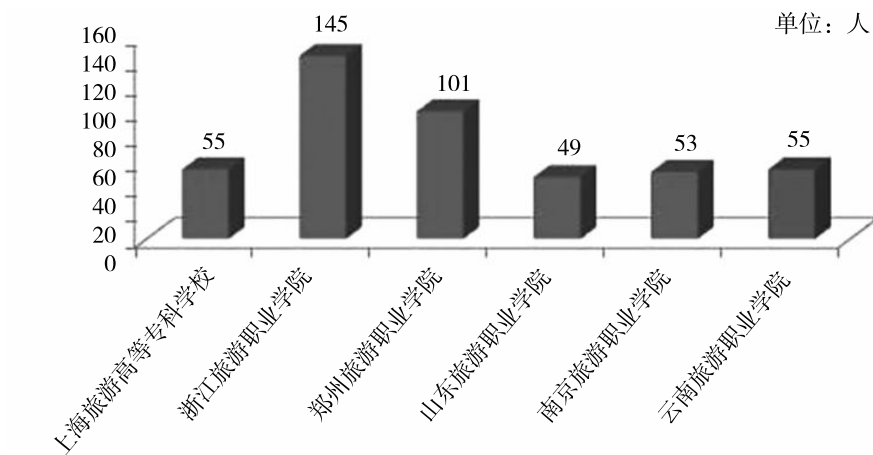


图3 五星联盟与云南旅游职业学院副高职称专任教师情况

资料来源：赵杰：数据分析工具绘制，2018年1月。

(数据截至2017年8月31日)

(三) 开设专业问题

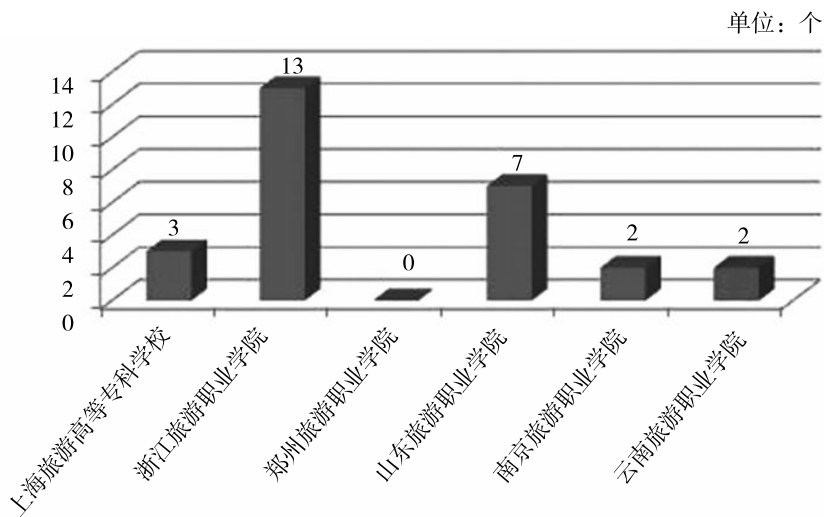


图4 五星联盟与云南旅游职业学院重点专业（国家级）情况

资料来源：赵杰：数据分析工具绘制，2018年1月。

（数据截至2017年8月31日）

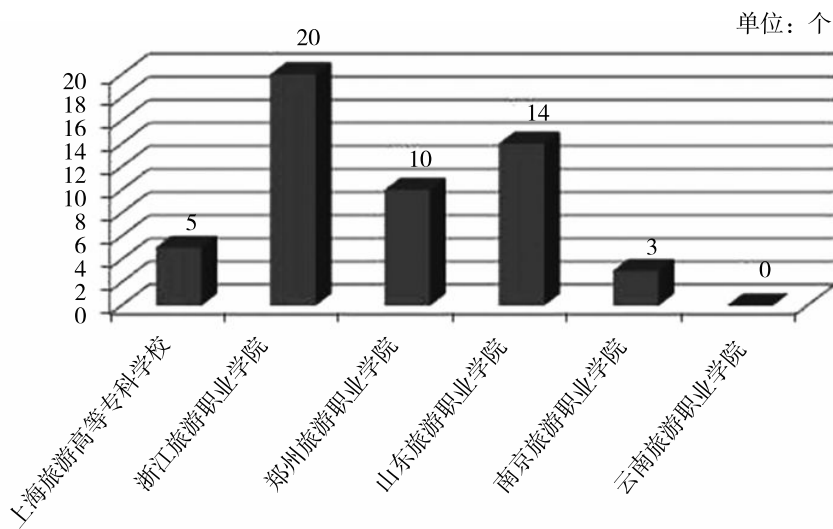


图5 五星联盟与云南旅游职业学院特色专业（省级）情况

资料来源：赵杰：数据分析工具绘制，2018年1月。

（数据截至2017年8月31日）

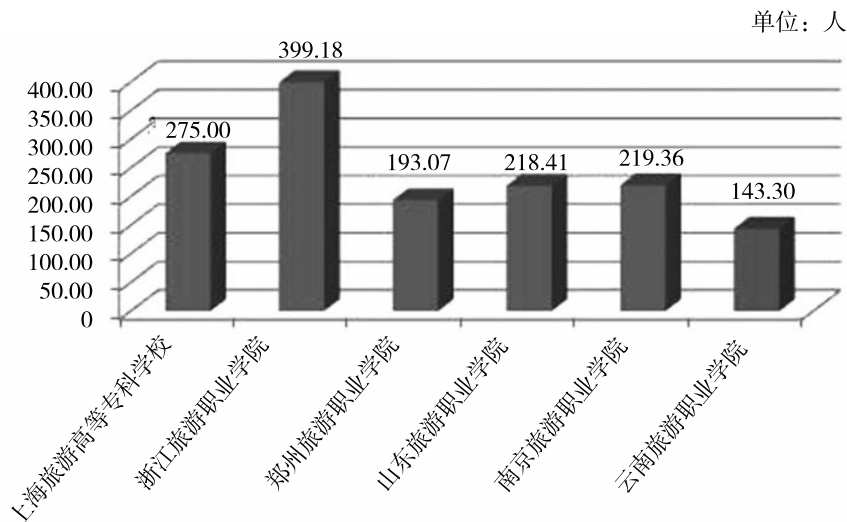


图6 五星联盟与云南旅游职业学院专业生均数情况

资料来源：赵杰；数据分析工具绘制，2018年1月。

（数据截至2017年8月31日）

图4、图5、图6反映出开设专业问题：学校重点专业和特色专业偏少；专业生均数低，意味着办学效率较低；专业缺乏规划，建设未从基础做起。

#### （四）专业课程问题

专业课程问题主要表现在专业课程名称随意性较大，“新课”不断增加；课程之间逻辑性不强，先后次序比较混乱；专业人才培养方案频繁修订，专业主任疲于应对。

## 二、学生、师资、专业、课程建设思路及对策研究

### （一）学生规模建设思路及对策

对于旅游类高职院校，建议从以下几个方面解决办学规模问题：

#### 1. 积极拓展办学空间，提升三年制办学规模

必须引入国企、社会办学等多种形式，开拓更多的办学空间，以适应日益增长的学生规模，满足在校学生学习、生活、锻炼等各种需求。

#### 2. 多种渠道提升学校品牌的社会影响力

可利用媒体宣传、口碑相传、注重内涵建设和毕业生质量等手段，提升学校的知名度，吸引更多学生报考入学。

#### 3. 合作办学，五年制大专是有力保障

目前，我国的人口生育率逐年下降，人口红利逐渐消失。虽然国家非常重视，积极提倡二胎政策，但很多年轻人有更多的自由选择。即使年轻人积极响应国家号召，未来一代接受高等教育，那也是十多年以后的事情。所以，学校要饮水思源、未雨绸缪。

五年制大专就是学院生源的有力保障。国家下发的《国务院办公厅关于深化产教融合的若干意见》（国办发〔2017〕95号）中提出：“支持企业参与公办职业学校办学。鼓励有条件的地区探索推进职业学校股份制、混合所有制改革，允许企业以资本、技术、管理

等要素依法参与办学并享有相应权利。”<sup>①</sup>积极探索股份制、混合所有制改革，合法合规扩大办学规模，五年制生源就是学校的后备水源。

## （二）师资建设思考及对策

### 1. 生师比的思考及对策

教育部规定的财经类院校生师比指标是18。研究生师比的办学指标，具有重要的意义，这关乎学校规范办学、提高办学效益等诸多方面的问题。

为解决师资缺乏问题，需要健全兼职教师考核机制，建立兼职教师校内职称评聘制度，激发兼职教师教学热情。要加强与省内高校、大型企业联系，特别要加强与“走出去”的大型国企、央企的联系，聘请海内外专家、高级技术人员担任兼职教师，加强与技艺大师、非物质文化遗产传承人合作，建立技能大师工作室，带动师资队伍整体水平的提升。完善人才引进分类标准及管理体制，建立人才引进遴选、评价与淘汰机制。制定有关高学历、高层次人才引进制度，大力引进博士学位人才、具有硕士学位的企业工程技术人员以及海外优秀师资，进一步改善高层次人才的工作环境，落实高层次人才有关待遇，建立高层次人才的管理和评价体系。

### 2. 职称、学历学位的转型思路 and 对策

可通过加速职称转型，帮助教师完成从中专到高校职称系列的转变，同时采取措施鼓励教师提升学历学位，进一步优化教师专业结构与学缘结构，使人才层次、类型等分布更加合理。只有这样，才能提高办学能力，加快办学转型。

### 3. 性别结构失衡思考及建议

男女比例失衡是一个敏感问题。随着国家计划生育政策的重大调整及全面放开二胎政策，学校的教学工作压力巨大。建议公开招聘时，根据所招聘岗位所属部门男女教师比例，在不违反国家政策法规的前提下，允许单独招聘男性教师，使得男女比例结构相对合理。

### 4. “双师型”教师建设思路及对策

有关“双师型”教师的概念，依据是教育部高职院校人才培养状态数据管理系统中“双师素质教师”的定义。双师素质教师是指具有教师资格，又具备下列条件之一的校内专任教师和校内兼课人员：（1）具有本专业中级（或以上）技术职称及职业资格（含持有行业特许的资格证书及具有专业资格或专业技能考评员资格者），并在近五年主持（或主要参与）过校内实践教学设施建设或提升技术水平的设计安装工作，使用效果好，在省内同类院校中居先进水平；（2）近五年中有两年以上（可累计计算）在企业第一线本专业实际工作经历，能全面指导学生专业实践实训活动；（3）近五年主持（或主要参与）过应用技术研究，成果已被企业使用，效益良好。<sup>②</sup>

建议实施“双师型”教师项目，落实每五年一周期的教师全员培训制度，全面提高教师“双师素质”。充分发挥教师发展中心的作用，开展教师团队研修和协同创新，建立青年教师“导师制”，培养造就一批“教练型”教学名师和专业带头人。建议学校大力加强

<sup>①</sup> 《国务院办公厅关于深化产教融合的若干意见》（国办发〔2017〕95号），<http://www.moe.gov.cn>。

<sup>②</sup> 2017年高职人才培养状态数据采集与管理系统中的字段解释。

中青年骨干教师、教学名师、专业（学科）带头人选拔和培养工作；丰富专业课专任教师进入行业企业一线的工作经历，同时通过措施促使专业课教师具备职业资格证书，切实加强“双师型”教师队伍建设。

### （三）专业建设思路及对策

高职院校的专业发展思路应该是：以重点专业和特色专业为核心，以专业群建设为思路申报和设置专业，大力发展专业的不同细分方向才是正道。下面列出一组“五星联盟”开设专业的情况，由此可一叶知秋（如表1）。

表1 “五星联盟”常见的旅游大类专业细分方向

| 专业代码   | 专业名称 | 细分方向          |
|--------|------|---------------|
| 640102 | 导游   | 导游            |
|        |      | 导游（国际导游方向）    |
|        |      | 英语导游          |
| 640105 | 酒店管理 | 酒店管理          |
|        |      | 酒店管理（中加合作）    |
|        |      | 酒店管理（中澳合作）    |
|        |      | 酒店管理（智能化方向）   |
|        |      | 市场营销          |
|        |      | 财会方向          |
|        |      | 本科贯通培养        |
|        |      | 日语单招          |
|        |      | 酒店管理（对口单招）    |
|        |      | 酒店管理（中外合作办学）  |
|        |      | 酒店管理（精英班）     |
| 640101 | 旅游管理 | 旅游管理          |
|        |      | 旅游管理（中高职贯通培养） |
|        |      | 旅游管理（高尔夫）     |
|        |      | 旅游管理（中澳合作）    |
|        |      | 旅游管理（规划设计）    |
|        |      | 企划与营销         |
|        |      | 办公文案          |
|        |      | 财会方向          |
|        |      | 休闲旅游          |
|        |      | 财会            |
|        |      | 会展经济          |

续 表

| 专业代码   | 专业名称    | 细分方向      |
|--------|---------|-----------|
| 640101 | 旅游管理    | 人力资源      |
|        |         | 生态旅游      |
|        |         | 旅游管理本科班   |
|        |         | 旅游管理（单招班） |
|        |         | 旅游管理（自主班） |
| 640202 | 烹调工艺与营养 | 烹调工艺与营养   |
|        |         | 西餐方向      |
|        |         | 中餐方向      |
|        |         | 公共营养      |
| 640106 | 休闲服务与管理 | 休闲服务与管理   |
|        |         | 北京保利剧院方向  |
|        |         | 马术        |
|        |         | 高尔夫方向     |
|        |         | 国际邮轮乘务方向  |

资料来源：赵杰：教育部职业教育诊改网数据中心数据检索生成，2018年4月。  
（数据截至2017年8月31日）

按一般理解，重点专业即学校要重点支持和建设的专业，一经确定，重点专业即享受配套机制、政策和资金方面的重点支持；而特色专业是可以重点培育和扶持的专业，一旦时机成熟，可以申请成为重点专业；至于普通专业，指既不是重点，亦非特色的专业，可以普通对待。建议学校建立优胜劣汰的专业晋升淘汰机制。

建议学校循序渐进，先从校级开展以下工作：由学校专业指导委员会指导执行，设置重点、特色、国际合作专业的条件和申报办法。要申报省级等级时，首先必须成为校级；同样申报国家级时，省级也应是必需条件。

同时，构建专业动态调整机制，制定、实施《专业评估办法》，建立行业企业参与的专业设置评议机制，积极推进专业评估工作，动态调整专业设置。

#### （四）课程建设思路及对策

表2 五星联盟与云南旅游职业学院专业授课情况

| 代 码 | 名 称              | 当年专业课<br>计划数（门） | 当年专业课<br>授课数（门） | 当年专业课<br>授课比例（%） |
|-----|------------------|-----------------|-----------------|------------------|
| 1   | 10275 上海旅游高等专科学校 | 362             | 355             | 98.07            |
| 2   | 12867 浙江旅游职业学院   | 912             | 672             | 73.68            |
| 3   | 13791 郑州旅游职业学院   | 901             | 598             | 66.37            |

续 表

| 代 码 | 名 称   | 当年专业课<br>计划数 (门) | 当年专业课<br>授课数 (门) | 当年专业课<br>授课比例 (%) |       |
|-----|-------|------------------|------------------|-------------------|-------|
| 4   | 13858 | 山东旅游职业学院         | 565              | 433               | 76.64 |
| 5   | 14180 | 南京旅游职业学院         | 494              | 490               | 99.19 |
| 6   | 14381 | 云南旅游职业学院         | 649              | 399               | 61.48 |

资料来源：赵杰：教育部职业教育诊改网数据中心检索技术生成，2018年4月。  
(数据截至2017年8月31日)

建议正确理解课程的概念。第一，课程名相对固定，教材可以与时俱进地进行改动。第二，除非课程名已经完全无法反映教材的整体内容，才修改课程的名称。第三，课程名称无须加定语或修饰词。例如“专业英语”，对酒店专业来说，就是“酒店专业英语”，对导游专业而言则为“导游专业英语”等，依此类推。

透过数据看本质，南京旅游职业学院和上海旅游高等专科学校2017年当年专业课授课比例分别为99.19%和98.07%，说明这两所院校的专业人才培养方案非常严谨，且方案在授课过程中得到不折不扣的执行。学校应保证专任人才培养方案的严肃性，尽快开展精品课程、校企合作开发课程、课证融通课程等的评选或实施办法制定的有关工作，可由学校专业指导委员会来组织。

综上所述，通过与“五星联盟”旅游类职业院校的大数据比较分析，本文试图从学生、师资、专业、课程四个方面，提出旅游类职业院校办学和专业人才培养的思考和对策。本着重点发现问题（即诊断）、寻求解决问题的思路 and 对策（即改进的思路），这符合教育部开展的“内部质量保证体系建设诊断与改进”的精神和总体要求。

#### 参考文献：

- [1] 姚鑫隆. 浅谈数据挖掘在高等院校人才培养中的应用 [J]. 中国科技纵横, 2016 (9).
- [2] 周玉萍. 浅析人才培养工作状态数据采集平台在高职院校研究中的作用 [J]. 科教导刊 (中旬刊), 2016 (01).
- [3] 蒋才锋. 试论高职院校人才培养工作状态数据采集平台的优化建设 [J]. 吉林广播电视大学学报, 2016 (11).
- [4] 王成方. 用人才培养状态大数据诊断和改进教学 [N]. 中国教育报, 2016 - 02 - 23.

#### 作者简介：

赵杰，云南旅游职业学院质量建设与督导中心副主任，高级讲师，工学硕士；研究方向：大数据分析、职业教育研究。

# 论小微企业的作用与国家扶持小微企业持续发展的经济措施

唐 兰

**摘 要：**近年来，小微企业发展迅猛，对于建设富强民主文明和谐美丽的社会主义现代化强国的作用日益显著，成为经济发展的重要生力军。然而，诸多不利因素制约着小微企业的持续健康发展，针对这些问题，国家为加快其发展，采取税收减免等一系列经济措施。

**关键词：**小微企业 作用 发展 经济措施

## 一、研究背景

党的十九大，确立了我国在新时期的指导思想是“习近平新时代中国特色社会主义思想”，指导思想明确提出了我国新时期的总任务是“实现社会主义现代化和中华民族伟大复兴”，并科学地分析了进入新时代我国社会的主要矛盾是“人民日益增长的美好生活需要和不平衡不充分的发展之间的矛盾”。

2018年我国的就业压力巨大、就业形势十分严峻，不但有1320万的高校和中职毕业生，同时还有近百万复转军人以及去产能的需要转岗的职工。小微企业由于其地域分布广、数量庞大、经济体量巨大、创设资金少、经营灵活等特点，在解决新时代社会的主要矛盾、实现新经济转型、促进城乡经济平衡协调发展、增加城乡居民就业等方面发挥着不可或缺的作用，因此，国家高度重视，将推出更多优惠措施进一步加快小微企业的发展，小微企业也必然会迎来一个蓬勃发展的春天。

## 二、我国小微企业在社会主义经济建设中的作用

小微企业，即小型微利企业。按照《2017企业所得税实施条例》规定，小型微利企业是指从事国家非限制和禁止行业；年度应纳税所得额不超过30万元，从业人数不超过100人，资产总额不超过3000万元的工业企业；或者年度应纳税所得额不超过30万元，从业人数不超过80人，资产总额不超过1000万元的其他企业<sup>①</sup>。随着我国经济的不断发展和社会的持续进步，上述标准将来也会发生变化。

小微企业发展历史悠久，尤其是改革开放以来，已成为我国的重要市场经济主体，在

---

<sup>①</sup> 国家税务总局：《2017企业所得税实施条例》。

经济、社会的各个领域都做出了积极贡献，在促进城乡就业、繁荣市场经济、维护社会稳定等方面都发挥了十分重要的作用，主要表现如下。

### （一）小微企业对社会经济发展的贡献力度大

小微企业数量多、经济体量大，上交的税收占国家税收总额的比例高。根据国家工商总局的统计<sup>①</sup>，截至2017年7月底，小微企业已达7328.1万户，其中，企业2327.8万户，占企业总数的82.5%；个体工商户5000.3万户，占个体工商户总数的80.9%。小微企业的经济体量巨大，以工业企业为例，根据国家统计局的统计<sup>②</sup>，2016年工业企业主营业务收入为1158998万亿元，其中，小工业企业主营业务收入为436064万亿元。占比37.6%。2016年工业企业利润总额为71921万亿元，其中，小工业企业利润总额为25728万亿元，占比35.8%。而从税收贡献看，2016年工业企业应交所得税9889亿元，小工业企业应交所得税2963亿元，占比30.0%。在营改增以前的2014年，工业企业应交增值税33979亿元，小工业企业应交增值税8643亿元，占比25.4%。

### （二）小微企业为城乡劳动力提供了大量的就业岗位

小微企业具有分布地域广、数量多、个体体量小、经营灵活的特点，因此，小微企业可以为不同区域、不同需求、不同层次的城乡劳动者的就业提供数量庞大的岗位。据社会就业与保障部门统计，在吸纳城乡劳动力就业方面的贡献，小微企业是国有大中型企业的数倍，同时，投入同等的生产资金，小微企业能够使用的就业人员的平均数是大中型企业能够使用的就业人员的4~5倍。

在当前经济转型升级的新形势下，小微企业对就业的贡献作用日益增大。李克强同志在会见参加2017大连夏季达沃斯论坛的企业家代表时，讲到“大企业就业容量实际在下降，中国政府力推大众创业、万众创新，通过放宽市场准入，每天新增1.5万户以上小微企业，提供了大量就业岗位。现在小微企业已占中国就业岗位的80%，这是包容性增长的基础。”<sup>③</sup>

### （三）小微企业是我国科技创新的重要力量

据国家发改委统计，近年来，中小微企业年均新产品的开发及发明专利占整个规模经济的70%以上，其中小微企业的创新尤为突出。由此可见，小微企业在我国的科技创新方面发挥了十分重要的作用，已经成为发展高新技术的生力军。我国为进一步加快小微企业的健康发展，先后出台多项扶持小微企业发展的政策（包括税收优惠政策），有力地促进了小微企业发展，极大地提高了小微企业的创新活力。一批小微企业正是凭着创新技术在国际舞台上亮出了“中国制造”的新名片。除了小微企业的自身技术创新和科学管理外，同时，国务院发布了《中国制造2025》文件，将扶持中小微企业的发展作为一项重要内容，并计划从财税优惠、融资等方面制定相关政策。

### （四）小微企业在促进我国区域经济的协调发展中，起着十分重要的作用

小微企业的生产（办公）地点既可以设在商业发达的城市中心区域，又可以设在交通

<sup>①</sup> 赵文君：《我国小微企业达7328万户》，《经济日报》2017-9-2。

<sup>②</sup> 国家统计局网站，<http://data.stats.gov.cn/easyquery.htm?cn=C01>。

<sup>③</sup> 中国政府网，[http://www.gov.cn/premier/2017-06/28/content\\_5206372.htm](http://www.gov.cn/premier/2017-06/28/content_5206372.htm)。

便利的城乡结合部，还可以设在原材料集中的乡村。通常情况下，由于交通和成本的因素，小微企业更多地在城郊或者城乡接合部设置生产场所或者办公场所。这样，不但有利于为小微企业的发展提供所需的劳动力资源，而且还能促进农村剩余劳动力的就近就业，进而促使城乡经济协调健康发展，同时，还有利于各区域培育企业示范基地。近年来，国家和地方政府出台了一系列扶持小微企业创新发展的优惠政策，鼓励小微企业通过创新发展，成长为当地的龙头企业。据国家统计局统计，从经济体量看，小微企业对区域经济总量的贡献程度超过1/3。而在部分经济不发达地区、尤其是农业为主的地区，小微企业的经济总量占比甚至远超50%。由此可见，小微企业在缩小我国城乡差距、推动区域经济协调发展方面起着重要作用。

#### （五）小微企业是大中型企业的孵化器

不少大中型企业，特别是私营企业都经历了从小到大的发展历程，这样的案例在我国数不胜数。比如，华为在成立时仅有注册资本2.1万元，员工14人，如今成长为全球领先的科技型企业，在《2017年BrandZ最具价值全球品牌100强》榜单中名列第49位。又如，由在校博士生刘庆峰带领十几名同学创立的科大讯飞公司，如今已成为拥有3亿多用户的全球第二大智能语音公司，同时也是沪深两市市值最高的软件企业。毫无疑问，随着国家进一步加大对小微企业发展的扶持力度，今后会有更多的小微企业也会像华为、科大讯飞那样，不断地演奏出一曲曲小微企业发展壮大的辉煌乐章。

#### （六）小微企业为新兴产业的萌芽发育壮大提供主要的试验基地

由于一个新兴产业在其萌芽时期，处于弱小阶段，往往具有发展前景、经济效益的不确定性，导致投资该产业的风险可能远高于既有产业。因此，多数企业不愿意涉足处于萌芽状态的新产业领域。尤其是大型企业，由于在自己长期涉足的产业领域，往往拥有大规模、系统性的生产设备及生产产品所需要的完备的技术人才和独特的管理模式，在市场经济中，处于十分优越的位置，对市场发挥着决定作用或者能够影响市场的运行，能够获得较高额的利润，因此他们涉足新产业的动力不足、积极性不高。而小微企业往往成立时间不长，既难有大规模、系统性的设备及高技能人才，又没有支配或者影响市场的能力，难以与处于优势地位的大型企业争食。所以，多数小微企业为了发展，要么为大中型企业提供辅助元件生产或者服务，要么另辟蹊径，寻找那些大企业不愿意涉足的、市场需求量小、竞争激烈程度低的产品项目或者服务项目。小微企业为了生存、为了追求利润，往往愿意冒险，从事一些新产业、新行业领域的生产或者服务。正是由于众多的小微企业自觉或者不自觉地被迫进入某一新产业、新行业，成为新产业、新行业萌芽发育及壮大的试验基地，才促进了新产业、新行业的兴起与发展。

### 三、影响小微企业的持续健康发展的因素分析

据国家工商总局统计，仅2017年上半年，全国每天新登记市场主体达4.9万户，其中，仅网民创业的热情指数就从2016年底的200左右升至2017年3月的350。社会投资创业热情被点燃，办企业成为时代新风尚，尤其是小微企业的发展呈现出欣欣向荣的趋势。笔者经过研究发现，虽然小微企业发展迅猛，但目前也存在不少影响其持续健康发展的因素，主要表现如下：