

湘教考苑

XIANGJIAO KAOYUAN ZHONGKAO ZONGFUXI

中考总复习

● 本书编写组 编



历史

【湘西版】

CTS
PUBLISHING & MEDIA

湖南教育出版社



中考总复习

ZHONGKAO ZONGFUXI

历史

本书编写组 编



 湖南教育出版社

湘教考苑
中考总复习

历史
本书编写组 编

责任编辑:李海棠
责任校对:曾朝晖
出版发行:湖南教育出版社(长沙市韶山北路 443 号)
地 址:<http://www.hnepi.com>
电子邮箱:228411705@qq.com
微 信 号:duodianxuexi
客 服:电话:0731-85486742 QQ:228411705
总 经 销:湖南省新华书店
印刷装订:衡阳市育新印刷厂
开 本:890×1240 1/16
字 数:411 600
印 张:10.5
版 次:2014 年 1 月第 1 版 2014 年 9 月第 2 版第 1 次印刷
书 号:ISBN 978-7-5355-9790-8
定 价:15.83 元
(本书若有印刷、装订错误,可向承印厂调换)

此为试读,需要完整PDF请访问: www.ertongbook.com

目 录

●第一轮 基础过关

第 1 课时	先秦时期	1
第 2 课时	秦汉时期	4
第 3 课时	三国两晋南北朝时期	8
第 4 课时	隋唐时期	11
第 5 课时	辽宋夏金元时期	15
第 6 课时	明清时期	19
第 7 课时	中国古代史的科技文化	23
第 8 课时	列强的侵略和中国人民的抗争	27
第 9 课时	近代化的起步	31
第 10 课时	新民主主义革命的兴起	35
第 11 课时	中华民族的抗日战争	39
第 12 课时	人民解放战争的胜利	43
第 13 课时	近代经济、社会生活与科技文化	46
第 14 课时	新中国的成立与巩固	48
第 15 课时	社会主义道路的探索	51
第 16 课时	建设中国特色社会主义	54
第 17 课时	新中国的民族团结、国家统一、国防建设、外交成就、科技教育文化	58
第 18 课时	世界古代史(一)	62
第 19 课时	世界古代史(二)	64
第 20 课时	欧美主要国家的社会巨变	66
第 21 课时	工业革命与殖民地人民抗争	70
第 22 课时	资产阶级的巩固与扩大和国际工人运动	74
第 23 课时	第二次工业革命与第一次世界大战	78
第 24 课时	苏联社会主义道路的探索	82
第 25 课时	凡尔赛—华盛顿体系下的东西方世界	85
第 26 课时	第二次世界大战	89
第 27 课时	战后资本主义和社会主义国家的发展与演变及亚非拉国家的独立与振兴	92
第 28 课时	战后世界格局的演变	95
第 29 课时	世界近现代科技文化	99
第 30 课时	湖南地方文化常识	102

●第二轮 综合突破

专题一 三次科技革命	107
专题二 中外历史上的重大改革	111
专题三 中外历史上的重大战争	115
专题四 中外历史上的思想解放运动	119
专题五 美国问题及中美关系	122
专题六 日本问题与中日关系	126
专题七 国际关系的发展与和谐世界的建立	130
专题八 西藏、新疆、台湾问题	135

中国古代史检测试题	139
中国近现代史检测试题	145
世界史检测试题	151

参考答案	157
------------	-----

第一轮 基础过关



第1课时 先秦时期

(中华文明的起源、国家的产生和社会变革)

考点梳理整合

1. 我国境内的远古居民 (识记)

北京人

①时间：距今约70万~20万年间。

②地点：北京周口店龙骨山。

③特点：会制造工具，已使用天然火，有了简单的语言。

2. 原始的农耕生活 (识记)

(1) 河姆渡人

①时间：距今6000多年。

②地点：长江下游的浙江省余姚市。

③生活概况

生产工具：磨制石器和骨器。

生产活动：世界上最早种植水稻，饲养猪、狗、水牛等家畜，烧制黑陶。

居住情况：住具有通风防潮功能的干栏式房屋，过定居生活。

(2) 半坡人

①时间：距今5000多年。

②地点：黄河中游的陕西西安半坡村。

③生活概况

生产工具：磨制石器。

生产活动：世界上最早种植粟和蔬菜；饲养猪、狗等家畜；纺织制衣；烧制彩陶。

居住情况：住适应北方干燥寒冷气候的半地穴式房屋，过定居生活。

3. 神奇的远古传说 (识记)

炎黄的传说

①传说炎帝和黄帝都是黄河流域的部落首领。

②传说炎帝 (神农氏) 是农业生产的创始人。

③传说黄帝 (轩辕氏) 是中华文明的创始者，被尊称为“人文初祖”；我们通常说中华文明上下五千年，就是从黄帝算起的。

④后人尊奉炎帝、黄帝为华夏族 (汉族的前身) 和中华民族的共同祖先；中国人自称是炎黄子孙。

4. 夏、商、西周的兴亡 (识记)

(1) 夏朝

①建立：约公元前2070年，禹建立夏朝。

②意义：是我国历史上的第一个奴隶制王朝。

③政治制度：禹的儿子启继承王位，出现了王位世袭制，“公天下”变为“家天下”。

(2) 商朝

①建立时间：公元前1600年。

②建立者：汤。

(3) 西周

①建立时间：公元前1046年。

②建立者：周武王。

5. 春秋五霸和战国七雄图 (识记)

①春秋争霸的旗号：尊王攘夷。

②春秋五霸：齐桓公、晋文公、楚庄王、吴王阖闾和越王勾践。

③战国七雄：齐楚秦燕赵魏韩，东南西北到中间。

(口诀记忆方位)

6. 商鞅变法 (理解)

(1) 时间：公元前356年 (秦孝公在位时期)。

(2) 性质：一场彻底的封建地主阶级的改革。

(3) 内容：

①承认土地私有，准许自由买卖，封建土地制度从此确立。

②奖励耕战。

③推行县制。

(4) 影响：商鞅变法废除了旧制度，促进了农业生产，提高了军队战斗力，使秦国成为战国后期最富强的诸侯国，为以后兼并六国、统一中国，打下了坚实基础。

重点难点提示

1. 中国古代史的时间 (约170万年前~1840年)：包括原始社会 (约170万年前~约公元前2070年)、奴隶社会 (约公元前2070年~公元前476年)、封建社会 (公元前475年~1840年)。

2. 春秋五霸的五个霸主是先后出现的，战国七雄的七个诸侯国则是同时并存的。

3. 神话传说与史实的区别

神话传说是远古居民根据自己的想象对自然事物 (包括人类自身起源) 的虚构。但必须指出，神话传说的内容绝不是先民单纯的心理活动，而是客观现实和

生存实践在他们头脑中的反映，因而传说大都以真实的历史作为素材，并非完全虚构。神话传说与史实不是截然分立的，而是有一定联系的。一方面，喜欢夸大事物是人类的天性，后世之人在叙述先世之事时，总是不自觉地加以增饰与夸大，神话传说经过人们耳闻口传，时间越久越容易失真。另一方面，神话传说中含有真实的历史，考古的成果为这些传说的真实性提供了证据。而史实是历史的真相。

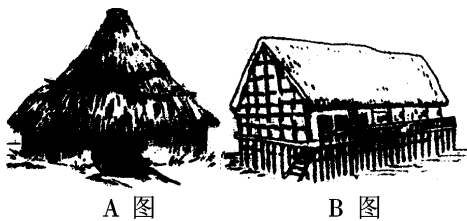
经典例题探究

例 1. (2013·佛山) 公元前 340 年，生活在咸阳郊外的年轻富商李有为，想提高自己社会地位的途径有 ()

- ① 奋发读书，考取功名
- ② 弃商务农，努力耕织
- ③ 上战场杀敌立军功
- ④ 利用经商获利，大量购置田产

- A. ①②
- B. ②③
- C. ②③④
- D. ③④

例 2. (2014·预测题) 根据下图回答有关问题：



A 图 B 图

(1) _____ 图是河姆渡原始居民的房屋，_____ 图是半坡人的房屋。

(2) 半坡人、河姆渡人居住的房屋结构截然不同的主要原因是什么？

例 3. (2012·长沙) 改革是社会进步的推动力。经过商鞅变法，秦国发展成为战国后期最富强的封建国家。商鞅变法的内容中，对秦国封建制度的确立起决定作用的是 ()

- A. 国家承认土地私有
- B. 奖励耕战
- C. 废除旧贵族特权
- D. 建立县制

中考同步练习

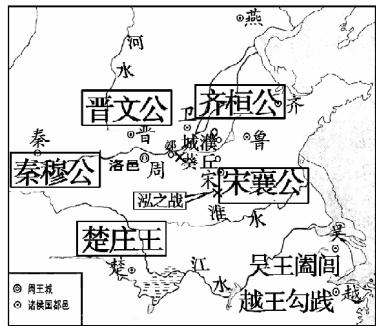
(限时 20 分钟)

一、单项选择题

1. (2013·衡阳) 能够较典型地反映我国原始农耕生活的是 ()

- ① 北京人
 - ② 山顶洞人
 - ③ 河姆渡聚落
 - ④ 半坡聚落
- A. ①②
 - B. ②③
 - C. ①④
 - D. ③④

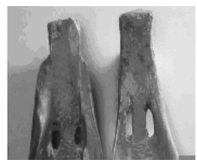
- 2. (2013·昆明) “神农因天之时，分地之利，制耒耜，教民农耕。”材料中的“神农”是 ()
 - A. 炎帝
 - B. 黄帝
 - C. 尧
 - D. 舜
- 3. (2013·长沙) 禹死后，启继承父位成为夏朝第二代国王，“公天下”变成了“家天下”，这标志着下列哪一制度的出现 ()
 - A. 禅让制
 - B. 王位世袭制
 - C. 分封制
 - D. 种姓制
- 4. (2013·聊城) 某同学利用下边的地图进行研究性学习。他研究的内容应是 ()



- A. 西周分封
 - B. 春秋五霸
 - C. 战国七雄
 - D. 秦灭六国
- 5. (2013·汕尾) 某校七年级 (1) 班同学在学习“商鞅变法”时，排练了形象生动的历史课本剧。下面是四位同学模拟发布的告示，其中不符合史实的一项是 ()
 - A. 小华：出生贵族的人，爵位保持世袭
 - B. 小丽：努力种田的人，可以免除徭役
 - C. 小红：土地属于私有，可以自由买卖
 - D. 小强：军功卓著的人，授予爵位田宅
 - 6. (2012·苏州) 图片与文字一样承载着历史，一图胜千言。关于下列图片反映的历史信息较为准确的是 ()



石斧



耒耜

- A. 聚族而居
 - B. 原始农业
 - C. 贫富分化
 - D. 采集狩猎
- 7. (2012·菏泽) 在下列图片中，反映长江流域河姆渡原始居民文化特征的是 ()



①



②



③



④

- ① 栽培稻谷遗存
- ② 鱼纹彩陶盆
- ③ 干栏式房屋

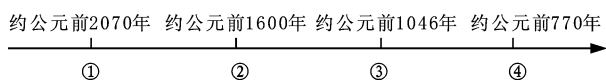
④司母戊鼎

- A. ①② B. ③④
C. ②③ D. ①③

8. (2011·莆田) 海外华人常自豪地称自己为“炎黄子孙”，是因为 ()

- A. 炎帝、黄帝战胜了蚩尤
B. 海外华人散居世界各地
C. 华人是黄皮肤的黄色人种
D. 炎帝和黄帝是中华民族的人文始祖

9. (2011·烟台) 制作年代标尺是历史学习的有效方法之一，它能将复杂的历史较直观形象地展示出来。下面是一位同学在复习中国古代某一历史时期政权更迭时制作的年代标尺，其中③处应该是 ()



- A. 夏朝 B. 西周
C. 商朝 D. 东周

10. (2011·岳阳) 商鞅变法的内容中，对促进农业生产、提高军队战斗力都起了直接作用的是 ()

- A. 承认土地私有 B. 奖励耕战
C. 建立县制 D. 任人唯贤

11. (2011·济宁) 齐桓公称霸，商鞅变法等历史现象反映的时代是 ()

- A. 社会变革与争霸称雄
B. 统一多民族国家的巩固
C. 政权分立与民族融合
D. 统一国家的建立

12. (2014·预测题) 战国七雄中在今山东的国家是 ()

- A. 燕国 B. 齐国
C. 秦国 D. 楚国

二、填空题

13. 北京人生活的时间是_____。夏朝建立的时间是_____。

14. 被尊称为“人文初祖”的是_____。春秋五霸的最后一位霸主是_____。

15. 湖南在战国时期属于_____国管辖。商鞅变法得到了国君_____的支持。

三、材料题

16. (2012·中考改编) 某校初中历史兴趣小组开展“商鞅变法”专题学习，请你参与下列活动。

材料 商鞅变法的措施：国家承认土地私有，允许自由买卖；奖励耕战，生产粮食布帛多的人，可以免除徭役，根据军功的大小授予爵位和田宅，没有军功的就不能享受贵族特权；建立县制，由国君直接派官吏去管理。

——摘自人教版《历史》七年级上册

【角色扮演】

(1) 根据上述材料回答，假如你是生活在商鞅变法时期秦国的一位农民，你是否支持商鞅变法？为什么？

(2) 若你是生活在商鞅变法时期的一位奴隶主贵族，你对哪条措施最为不满？

【理解学习】

(3) 根据上述材料指出，商鞅变法确立中央对地方管理的措施是什么？

【方法探究】

对商鞅变法的评价，黄鹏和刘芳产生了分歧（见下图）。



(4) 评价历史上变法（改革）成功或失败的方法是什么？

【拓展提高】

(5) 通过以上的学习，由此请说出变法（或改革）与社会发展的辩证关系。

经典例题探究参考答案及解析

1. C

【解析】深刻理解商鞅变法的内容和性质并进行运用。

2. (1) B A； (2) 自然环境的不同。

【解析】学会用比较的方法加深对一些事物的理解，掌握对图形信息的获取。

3. A

【解析】要确定一个国家的社会制度，首先要确定它的经济制度和土地制度。



第2课时 秦汉时期 (统一国家的建立)

● 考点梳理整合 ●

1. 秦的统一、秦始皇像及秦朝疆域图(识记)

(1) 秦王扫六合

①秦朝建立: 公元前 221 年; 秦王 嬴政 (识图); 定都咸阳。

②历史意义: A. 结束了春秋战国长期的分裂割据, 建立了我国历史上第一个统一的多民族的中央集权国家。B. 有利于人民安定生活和社会经济的发展。C. 有利于民族融合, 促使汉民族形成。

(2) 秦朝疆域图

东到 东海, 西到陇西, 南到 南海, 北到长城一带, 是当时世界上最强大的国家之一。

2. 评价秦始皇(运用)

(1) 加强中央集权的措施

①政治上: 建立 君主专制中央集权制度。最高统治者称皇帝, 总揽全国一切军政大权; 在中央设丞相、太尉、御史大夫(合称三公)分管行政、军事和监察, 最后由皇帝决断; 在地方推行 郡县制。

②经济上: 下令 统一货币 (圆形方孔钱); 统一度量衡; 统一车轨, 修筑驰道。

③文化上: 统一文字为 小篆, 民间也使用隶书。

④思想上: 焚书坑儒, 加强思想控制。

⑤军事和民族关系上:

北边: 派大将蒙恬北击匈奴, 还为防止匈奴南下骚扰修筑万里长城;

南边: 统一南越地区, 修建灵渠。

(2) 秦的暴政

统治残暴, 刑法苛严, 赋税沉重, 兵役徭役繁重, 焚书坑儒, 民不聊生。

(3) 掌握评价秦始皇的方法

3. 陈胜、吴广起义(识记)

(1) 时间地点: 公元前 209 年, 陈胜、吴广在 大泽乡 发动起义。

(2) 意义: 它是中国历史上 第一次 大规模的农民起义; 他们的革命首创精神, 鼓舞了后世千百万劳动人民起来反抗残暴的统治。

4. 汉武帝“大一统”(运用)

(1) 背景: 汉初统治者实行休养生息政策, 使汉

朝经济得到恢复和发展; 王国势力的发展, 严重威胁中央政权的统治。

(2) 措施:

①政治方面: 汉武帝颁布 “推恩令”, 削夺王侯爵位, 解除了王国对中央的威胁。

②思想文化: 汉武帝采纳董仲舒的 “罢黜百家, 独尊儒术” 的建议, 儒家思想在古代中国的统治地位从此确立; 在长安兴办太学, 大力推行儒学教育。

③战争方面: 汉武帝派 卫青、霍去病 大败匈奴, 基本解除了匈奴对北部边郡的威胁。

④民族关系: 汉武帝两次派 张骞 出使西域, 建立了西汉与西域的友好关系。

(3) 意义: 形成了政治、经济、军事、思想上的 “大一统”, 使西汉进入鼎盛时期。

5. 丝绸之路(理解)

(1) 西域的概念: 今玉门关和阳关以西的新疆和中亚地区, 甚至更远的地方。

(2) 张骞通西域:

①时间: 汉武帝 时, 张骞两次出使西域。

②意义: 它建立了西汉与西域各国的友好关系, 加强了经济与文化交流; 促进了西域的开发; 张骞通西域对后来西域都护的设置和丝绸之路的开通, 打下了基础。

(3) 丝绸之路:

①路线: 从 长安 出发, 经河西走廊、今新疆地区, 到达中亚、南亚和西亚, 再转运到大秦(古罗马), 形成了著名的丝绸之路。

②内容:

传出: 丝、丝织品、凿井术、冶铁术;

传入: 中亚的葡萄、黄瓜、胡萝卜、大蒜等农作物; 罗马的毛织品、玻璃、杂技; 印度的佛教等。

③意义: 开辟了中国与西方的联系, 促进了东西方之间的经济文化交流; 丰富了汉朝的经济文化内容, 在一定程度上促进了汉武帝大一统局面的形成。

(4) 想象丝绸之路上的苦和乐

● 重点难点提示 ●

1. 君主专制中央集权制度

(1) 最早是由战国时期的思想家韩非子提出来的, 它是我国封建社会基本的政治制度。它建立在秦朝, 巩固在西汉, 因而成为本单元的重要内容。秦汉加强

中央集权的措施就成为必考的内容，复习时要特别注意。

(2) 中央集权是指中央与地方的关系，中央对地方拥有统帅权，地方听命于中央。皇权专制、中央集权、地方行政三方面内容的结合，便构成了中央集权制度。皇权至高无上是中央集权制度的根本特征。这一特征在两千多年的历史发展中基本未变，变化的是中央集权制度的其他方面——中央政府的组成、地方机构的设置、文化专制的措施等。

2. 对秦始皇和汉武帝的评价又是一重点和难点。要掌握评价历史人物的方法，要史论结合、一分为二；既要看到重要历史人物对历史的重大作用，又不能夸大和神化他的作用。

3. 秦汉时期是我国统一的多民族国家建立和发展时期，民族关系成为又一考试重点。

经典例题探究

例 1. (2013·孝感)“秦朝以前，官吏和私人的印章均可称玺，至秦朝，只有天子的印才能叫玺，而且用玉制作，群臣不敢再用。”这一现象反映的本质是 ()

- A. 以玉制玺天子专有
- B. 收藏玉玺天子喜好
- C. 皇位世袭君权神授
- D. 天子至尊皇权至上

例 2. (2011·呼和浩特)秦始皇于公元前 221 年灭六国，完成统一。这个年代用世纪纪年法表示是 ()

- A. 公元前 2 世纪早期
- B. 公元前 2 世纪晚期
- C. 公元前 3 世纪早期
- D. 公元前 3 世纪晚期

例 3. (2013·重庆)秦始皇、汉武帝都是我国历史上有雄才大略的皇帝，他们采取的共同统治措施是 ()

- A. “罢黜百家，独尊儒术”
- B. 在长安设立太学
- C. 抵御匈奴，巩固边防
- D. 统一度量衡

中考同步练习

(限时 20 分钟)

一、单项选择题

1. (2013·恩施)他(图)建立了我国第一个统一的多民族的封建国家，并开创了中央集权制度。下列史实与他有关的是 ()

- ①最高统治者称皇帝，独揽一切大权
- ②简法轻刑，

修订法律 ③在中央设丞相、太尉和御史大夫 ④在地方推行郡县制 ⑤颁布“推恩令”

- A. ①②④
- B. ③④⑤
- C. ①③④
- D. ①②⑤



2. (2013·黄冈)“秦王扫六合，虎视何雄哉！挥剑斩浮云，诸侯尽西来。”该诗赞颂了秦王嬴政哪项历史功绩 ()

- A. 建立中央集权制度
- B. 兼并六国，完成统一
- C. 修筑万里长城
- D. 书同文，车同轨

3. (2013·湛江)战国时期，各国“车途异轨……文字异形”，秦兼并六国，实行巩固统一的措施后，下列不存在的情况是 ()

- A. “车同轨”，车辆通行无阻
- B. 商人交易使用圆形方孔钱
- C. 各地官员均用小篆体写告示
- D. 农民缴税用的“斗”容量不同

4. (2013·龙东)公元前 209 年，陈胜、吴广发动了我国历史上第一次大规模农民起义，起义地点是 ()

- A. 陈
- B. 大泽乡
- C. 巨鹿
- D. 荥阳

5. (2013·大连)2013 年 5 月 5 日，大连市儒学学会成立，显示出儒学在城市文化建设中的重要地位。儒家思想自诞生以来，不断为中华民族的发展注入活力，曾被确立为专制王朝的正统思想。这一地位的确立开始于 ()

- A. 秦始皇
- B. 汉武帝
- C. 唐太宗
- D. 唐玄宗

6. (2013·日照)“丝绸之路”是中外联系的纽带，沟通中西的桥梁，被称为流动的“文化运河”。以下不能说明这一结论的是 ()

- A. 中国的冶铁技术传到西方
- B. 朝鲜的音乐传入中国
- C. 中国的丝绸织品转运欧洲
- D. 西域的葡萄传入中国

7. (2012·黄冈)严格官员管理，健全监察制度是防止政府权力被滥用的重要途径。为此，秦始皇时期设立了 ()

- A. 丞相
- B. 御史大夫
- C. 门下省
- D. 军机处

8. (2012·湖州)“自封建(注：即分封)变为郡县，有天下者，汉、隋、唐、宋为盛，然幅员之广，咸不逮元，立中书省一，行中书省十有一。”材料中所涉及的中国古代政治制度有 ()

- ①分封制
- ②郡县制
- ③三省六部制
- ④行省制

- A. ①③ B. ②④
C. ①③④ D. ①②④
9. (2012·泰安)秦始皇、汉武帝都是我国历史上具有雄才大略的皇帝,二人共同的历史功绩是()
A. 修筑灵渠
B. 在长安设立太学
C. 加强中央集权
D. 统一文字
10. (2014·预测题)秦始皇采取的各项措施中,最能体现封建专制主义中央集权制度本质的是()
A. 皇帝直接任免各级官吏
B. 推行郡县制
C. 制度法律镇压人民反抗
D. 规定最高统治者称皇帝
11. (2014·预测题)秦朝统一全国后建立起中央集权制度,其中对后世地方行政机构建设产生深远影响的是()
A. 中央设丞相、太尉、御史大夫
B. 车同轨,书同文
C. 废分封,立郡县
D. 焚书坑儒
12. (2014·预测题)“欲天下之治安(安定),莫若众(多)建诸侯而少其力(使其弱小),力少则易使以义,国小则亡(无)邪(反叛)心。”下列与这一思想最相似的是()
A. 推恩令 B. 分封制
C. 科举制 D. 宗法制

二、填空题

13. 秦朝建立的时间_____，建立者_____。
14. 秦朝为加强中央集权，在地方推行_____；汉武帝为解除王国对中央的威胁，颁布了_____。
15. 为丝绸之路的开通作出重要贡献的人物是_____；丝绸之路开通后，印度的_____传入中国。

三、材料题

16. (2011·长沙)阅读下列材料,回答问题。

材料一 历史学家翦伯赞认为:在我看来,秦始皇是中国封建统治阶级中的一个杰出人物,我说秦始皇是中国封建统治阶级中的一个杰出人物,不是因为他是—个王朝的创立者,而是因为他不自觉地顺应了中国历史发展的方向,充当了中国新兴地主阶级开辟道路的先锋,在中国历史上,消灭了封建领主制,开创了一个中央集权的封建专制主义的新的历史时代。

材料二 秦为乱政虐刑以残贼天下,数十年矣。北有长城之役,南有五岭之戍,外内骚动,百姓罢敝……财匮力尽,民不聊生。

——司马迁《史记·张耳陈馥列传》

材料三 以下是某学校初三学生小明对秦始皇做的全面而简要的评价:秦始皇是中国历史上杰出的皇帝,他的功大于过。他统一了六国,结束了春秋战国以来长期混战的局面,有利于社会的稳定和发展;他还建立起了一整套专制主义中央集权制度,被后世所沿用,影响深远。但是他实行暴政,最终导致了秦朝的灭亡。

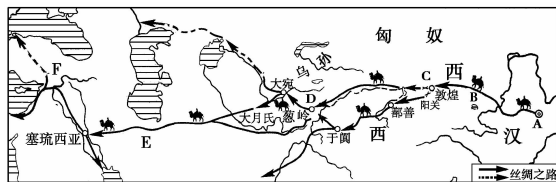
(1)从材料一看,翦伯赞是怎样评价秦始皇的?其主要依据是什么?

(2)依据材料二分析,司马迁是怎样看待秦始皇的?

(3)材料一、二只摘取了翦伯赞和司马迁对秦始皇某个方面的评价。与材料一、二相比,材料三在评价人物的方法上有何特点?

17. (2013·中考改编)阅读下列材料:

材料一 下图是古代著名中西陆上交通示意图。



材料二 以下是在丝绸之路上搜集出土的文物图片



罗马金币



波斯鎏金银壶



“大长乐明光承福受右”锦片

请回答：

(1) 请你将材料一中的 A 和 F 补充完整。

(2) 你认为谁最有资格获得开通丝绸之路最大贡献奖？

(3) 材料二中搜集的丝绸之路上出土的文物图片，它们反映了丝绸之路怎样的作用？

(4) 试想想这条道路上的商人们的苦和乐。

(5) 这条通道对我们今天的现实生活还有价值吗？说出你的理由。

经典例题探究参考答案及解析

1. D

【解析】该题考查对君主专制中央集权制度的本质的理解，该制度的本质就是皇权的至高无上，故选 D。

2. D

【解析】掌握时间与世纪的换算：由于公元前的时间，数值是由大到小的，因此公元前 221 年属于公元前 3 世纪晚期，而公元前 289 年则属于公元前 3 世纪早期。

3. C

【解析】对不同历史人物进行比较，找出他们的相同点，是学习历史要掌握的一项基本技能。A、B 是汉武帝的，D 是秦始皇的，只有 C 才是他们的共同点。



第3课时 三国两晋南北朝时期 (政权分立与民族融合)

考点梳理整合

1. 三国鼎立的形成及形势图 (识记)

(1) 背景:

①东汉末年, 军阀割据混战。

②200年, 曹操 通过 官渡之战 以少胜多, 打败袁绍, 为统一北方奠定了基础。

③208年, 孙刘联军 通过 赤壁之战 以少胜多, 打败曹操, 为 三国鼎立 局面奠定了基础。

(2) 三分天下:

①220年, 曹丕建立魏国, 定都 洛阳。

②221年, 刘备 建立蜀国, 定都 成都。

③222年, 孙权称王, 后建立 吴国, 定都建业, 三国鼎立局面形成。

2. 北魏孝文帝改革 (理解)

(1) 背景: 439年, 北魏统一黄河流域后, 民族融合的趋势增强。

(2) 目的: 为了革除落后习俗, 吸收汉族的先进文化, 巩固 北魏 的统治。

(3) 主要内容:

①实行 官吏俸禄制, 严惩贪污。

②颁布 均田令。

③迁都 洛阳。

④革除鲜卑旧俗, 接受汉族先进文化 (下令鲜卑族贵族官员采用汉姓, 改穿汉服, 学汉语, 同汉人通婚)。

(4) 意义: 北魏孝文帝的改革, 有利于北方经济的恢复和发展; 促进了北方各族社会的进步; 加快了 北方民族大融合 的进程。

3. 江南地区的开发 (识记)

(1) 原因:

①东汉末年以来, 北民大量南迁, 带来了劳动力、生产工具和先进技术以及农作物品种;

②南方相对安定;

③南方自然条件相对优越;

④南方统治者实行休养生息政策, 有利于生产的发展;

⑤南北方各民族人民之间加强交流, 共同开发。

(2) 影响: 江南经济的开发, 为我国 经济重心 的逐渐南移奠定了基础, 南方经济逐渐赶上北方。

重点难点提示

1. 注意史学与文学的联系与区别: 由于有关三国的小说、影视作品多, 流传广, 影响大, 复习这单元内容时, 要特别注意。

2. 北魏孝文帝改革与其他少数民族的被动汉化不同, 是主动汉化。北魏孝文帝改革和商鞅变法是古代两次成功的改革, 中考经常放在一起比较出题, 复习时要比较总结。

3. 三国开始于魏国, 而魏国的建立者是曹丕而不是曹操。从这个角度讲, 曹操不是三国时期的人, 而是东汉末年的人, 考试很容易出错, 请同学们要注意。

经典例题探究

例 1. (2013·长沙) 中华民族的形成和发展经历了一个漫长的历史过程, 在这个过程中, 以中原族体和文化为中心, 周边边疆族体和文化不断与中原族体和文化交流汇聚, 使中原文化不断丰富, 族体不断壮大。下列改革中最能反映这一现象的是 ()

- A. 商鞅变法
- B. 戊戌变法
- C. 孝文帝改革
- D. 戈尔巴乔夫改革

例 2. (2013·牡丹江) 下列人物不属于三国时期的是 ()

- A. 刘备
- B. 曹操
- C. 孙权
- D. 诸葛亮

例 3. (2012·中考改编) 某电视剧摄制组布置一个三国初期时曹植的书房场景, 其道具有四样, 根据你学过的历史知识判断, 其中不应出现的是 ()

- A. 书桌上有笔、纸张
- B. 书桌上有一摞书籍
- C. 墙上挂有临摹的《洛神赋图》
- D. 书桌上放有一盘葡萄

中考同步练习

(限时 20 分钟)

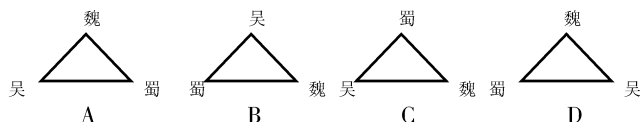
一、单项选择题

1. (2013·海南) 魏晋南北朝时期, 江南地区摆脱了原先落后停滞的状态, 出现“一岁或稔 (丰收), 则数郡忘饥……丝绵布帛之饶”的景象, 其主要原因在

- 于 ()
- A. 三国鼎立局面的出现
B. 社会动荡不安
C. 北方人口大量南迁
D. 丝绸之路开辟
2. (2013·株洲) 据《北史》记载：“魏主引见朝臣，诏断北语，一从正音……年三十以上，习性已久，容或不可卒革。三十以下，见在朝廷之人，语音不听仍旧。若有故为，当降爵黜官……”材料表明北魏孝文帝下令鲜卑贵族和官员 ()
- A. 采用汉姓
B. 改穿汉族服装
C. 学习汉语
D. 与汉人通婚
3. (2013·湘潭) 商鞅变法和北魏孝文帝改革的共同作用是 ()
- A. 促进了民族融合
B. 学习了汉族先进文化
C. 加速了封建制度的瓦解
D. 促进了社会经济的发展
4. (2012·连云港) 帝曰：“今欲断诸北语……三十(岁)以下，见在朝廷之人，语音不听仍旧，若为故为，当加降黜(降职或罢官)。”这一举措是 ()
- A. 秦始皇统一文字
B. 汉武帝独尊儒术
C. 孝文帝厉行汉化
D. 武则天重用酷吏
5. (2012·汕头) 北魏一朝自孝文帝以后，皇帝逝世后的谥号多采用“孝”字，如“孝武帝”和“孝明帝”。这与孝文帝改革的哪一项内容有关 ()
- A. 迁都洛阳
B. 改用汉姓，学习汉语
C. 该穿汉服，与汉人通婚
D. 学习汉族礼法，以孝治国
6. (2012·菏泽) 对三国两晋南北朝时期时代特征最准确的描述是 ()
- A. 繁荣与开放的社会
B. 国家的产生与社会变革
C. 政权分立与民族汇聚
D. 多元文化碰撞与社会经济高度发展
7. (2011·恩施) 电视剧《三国》再创收视率新高。追忆三国历史，你知道曹操领导了以下哪一次以少胜多的战役吗 ()
- A. 赤壁之战
B. 官渡之战
C. 巨鹿之战
D. 淝水之战
8. (2011·重庆) 中华民族的历史是各民族共同缔造的。下列人物中，顺应历史潮流进行改革，从而加速了黄河流域民族大融合的是 ()
- A. 北魏孝文帝
B. 汉光武帝
C. 汉武帝
D. 秦孝公

9. (2011·呼和浩特) 北魏孝文帝改革的突出特征是 ()
- A. 澄清吏治
B. 提倡汉化
C. 发展经济
D. 中央集权

10. (2014·预测题) 图示法是学习历史的好方法，下列表示三国鼎立的示意图，其中大致准确的是 ()



11. (2014·预测题) 下列历史现象与北魏孝文帝改革互为因果关系的是 ()
- A. 北方民族大融合
B. 北方政权的更迭
C. 三国鼎立局面结束
D. 黄河流域的统一
12. (2014·预测题) 北魏孝文帝改革的措施中，最有利于吸收汉族先进文化的是 ()
- A. 实行官吏俸禄制，严惩贪污
B. 颁布均田令
C. 迁都洛阳
D. 革除鲜卑旧俗，接受汉族先进文化

二、填空题

13. 三国鼎立局面形成的关键性战役是发生在_____年的_____。
14. 三国鼎立开始于_____年；蜀国的建立者是_____。
15. 北魏孝文帝是_____族人，他把都城迁到_____。

三、材料题

16. (2013·淮安) 我国是一个多民族国家，各民族都为祖国的发展做出了重要贡献。阅读下列材料，回答问题。

材料一 张骞通西域以后，西域地区的葡萄、核桃、胡萝卜等传播到中原地区，为人们的日常饮食增添了更多的选择，丰富了中原人民的生活。……从此以后，西域各国纷纷归附汉朝，为此西汉政府专门设置机构总管西域事务。

(1) 依据材料一指出，西域物产传入中原地区产生了什么影响？请写出西汉政府总管西域事务的机构名称。

材料二



北魏着汉服的文官俑

鲜卑姓	汉姓	鲜卑姓	汉姓
拓跋	元	贺赖	贺
丘穆陵	穆	独孤	刘
步六孤	陆	贺楼	楼

鲜卑姓改为汉姓

(2) 材料二的图和表格反映的是哪一场改革？这场改革有什么积极作用？

材料三 元朝的大统一结束了五代以来长期分裂割据的局面，基本上奠定了中华民族的版图……也为中国此后六百多年的国家统一奠定了基石。

(3) 元朝是哪个民族建立的政权？元朝“为中国此后六百多年的国家统一奠定了基石”实行的地方行政管理制度是什么？

材料四 在清朝辽阔的疆土上，生活着汉、满、蒙、回、藏等诸多民族。清朝在边疆地区，分设机构，进行有效的管辖。清朝的统一，加强了各民族之间的经济文化联系，促进了边疆地区的开发，使我国统一多民族国家得到进一步巩固。

(4) 依据材料四，结合所学知识，请指出清朝前期清政府设置驻藏大臣和伊犁将军的主要作用是什么？

经典例题探究参考答案及解析

1. C

【解析】该题考查孝文帝改革的意义，故选C。

2. B

【解析】三国开始于220年曹丕建立魏国，这时曹操已经死了。

3. C

【解析】该题跨度较大，要掌握的知识点多，在考试中要逐一甄别。西汉开始有纸，A、B可以，葡萄是西汉张骞通西域后传入的，D可以。《洛神赋图》是东晋顾恺之的代表作，东晋在三国之后，故不可以。



第4课时 隋唐时期 (繁荣与开放的社会)

考点梳理整合

1. 隋唐科举制度 (识记)

(1) 创立：我国科举制度诞生于隋朝。隋文帝时开始采用分科考试的方法来选拔官员；隋炀帝时设进士科，我国科举制度正式形成。

(2) 发展完善：唐朝科举制度逐渐完善，常设科目是明经科和进士科。前者主要考试儒家经典；后者主要考试诗赋和政论。唐太宗大大扩充了国学规模；武则天时设殿试、创武举；唐玄宗时，诗赋成为进士科考试的主要内容。

(3) 影响：科举制度打破了门第的限制，给一般的知识分子提供了做官参政的机会；拓宽了选才道路，提高了官员素质；促进了文化教育事业的发展，有利于社会的进步；对后世影响深远。

2. 贞观之治 (运用)

(1) 含义：唐太宗在位期间，吸取隋亡的教训，政治较为清明，经济得到发展，民族关系和睦，对外交流频繁，科技文化繁荣，国力逐渐强盛，史称“贞观之治”。

(2) 主要内容

①政治方面：A. 知人善任，重视纳谏。如重用房玄龄、杜如晦、魏征等。B. 加强中央集权，沿用并完善隋朝的三省六部制；合并州县，精简机构。

②经济方面：轻徭薄赋，提倡节俭。

③教育方面：完善科举制度，笼络人才，大兴学校。

④民族关系：实行开明的民族政策，被尊称为“天可汗”。

⑤对外关系：实行开放的对外政策，支持玄奘等加强中外交流。

(3) 评价唐太宗 (掌握评价历史人物的方法)

3. 女皇武则天 (识记)

(1) 武则天是我国历史上唯一的女皇帝，也是一位有作为的皇帝。

(2) 她在位期间，重用有才能的人，首创殿试和武举，重视发展农业生产，社会经济继续发展，对唐朝走向全盛具有承前启后的作用，史称她的统治“贞观遗风”。

4. 开元盛世 (识记)

(1) 唐玄宗统治前期的年号为开元 (713—741年)。

(2) 政策：励精图治、重用人才 (姚崇、宋璟、张九龄)，发展生产，整顿吏治，严格执法。

(3) 效果：社会稳定，经济空前繁荣，国力强盛，唐朝进入全盛时期，史称“开元盛世”。

(4) 具体史实：农业——出现筒车和曲辕犁，耕地和人口大大超过前代；手工业——唐三彩；都城——长安发展为国际性大都市。

5. 唐与吐蕃交往的史实 (识记)

(1) 吐蕃是藏族的祖先。

(2) 唐太宗时，松赞干布和文成公主成亲，他们为促进汉藏两族的友好关系做出了重大贡献。

(3) 8世纪初期 (唐中宗时)，金城公主入藏，与吐蕃首领尺带珠丹成亲。尺带珠丹上书唐朝皇帝说，吐蕃同唐朝已经“和同为一家”了。

(3) 821年，唐朝与吐蕃会盟。唐蕃会盟碑至今屹立在拉萨大昭寺前，成为汉藏两族团结友好的象征。唐蕃会盟碑约定“患难相恤，暴掠不作”。

6. 唐朝的中外交往 (理解)

(1) 唐朝实行对外开放的政策：与大食、日本、天竺等70多个国家有往来。

(2) 遣唐使：唐朝时，日本先后13次派出遣唐使，还有许多留学生 (如阿倍仲麻吕)、僧人等来唐朝。他们把唐朝先进的政治经济制度和科技文化带回日本，推动了日本的社会改革，促进了日本经济文化的发展。

(3) 鉴真东渡：唐朝赴日本的使者和僧人中，最有影响的是6次东渡，最终到达日本的鉴真和尚。他将佛教、建筑技术、医药知识和绘画等唐朝先进的文化传到日本。他精心设计的唐招提寺，被日本视为艺术明珠。

(4) 玄奘西游：唐朝著名僧人玄奘西游天竺取经，为中印文化交流做出了不可磨灭的贡献；他著成的《大唐西域记》成为研究古代印度和中亚地区历史、佛教的典籍。

(5) 意义：有利于和平往来和加强友谊；有利于中外经济文化交流，促进了唐朝的繁荣和各国的发展；他们的精神值得我们学习。

重点难点提示

1. 隋唐时期是我国封建社会的繁荣时期，是中考复习的重点内容。本单元内容要求层次比较高，是考试必出和常出的内容，一定要全面深入的掌握。

2. 科举制开始出现在隋文帝时期，正式形成是在隋炀帝时期，要注意区别。

3. 唐太宗、武则天、唐玄宗前期均善于用人。结合科举制，就选人、用人与人才的作用方面加以综合分析。

4. 以唐蕃关系为起点，全面掌握西藏的历史。

5. 唐朝对外交往盛况出现的原因及给我们的启示。

(1) 原因：①唐朝国力强盛，经济文化处于世界领先水平，对各国产生巨大的吸引力；②唐朝统治者实行开放的对外政策；③唐朝的对外交通发达。

(2) 启示：①一个国家只有经济文化先进发达，才能对国外产生巨大的吸引力，才能得到别人的尊重乃至仰慕；②坚持改革开放，鼓励交流，才能有所得益，有所进步；③国家和民族不分大小，均有所长，只有虚心学习，才能充分吸取别人的精华，丰富自己的文化。

经典例题探究

例 1. (2014·预测题) 史书《贞观政要》对当时社会情况有如下记载：“商旅野次（野外停留），无复盗贼，圜（监狱）常空，马牛布野，外户不闭……”下列各项与本段文字内容不符的是 ()

- A. 当时社会经济发达
- B. 当时的皇帝是唐太宗
- C. 当时盗贼多，商人不敢在野外停留
- D. 社会治安好，监狱常空

例 2. (2013·娄底) 唐朝是我国历史上最繁荣与开放的朝代，它不仅有开放的对外政策，还有开明的民族政策。下列哪一历史事件体现了“开明的民族政策” ()

- A. 遣唐使来华
- B. 鉴真东渡日本
- C. 玄奘西游天竺
- D. 文成公主入藏

例 3. (2012·广东) “进士科始于隋大业中，盛于贞观、永徽之际。缙绅（有官职或做过官的人）虽位极人臣，不由进士者，终不为美。”对该材料理解正确的是 ()

- A. 进士科的兴衰反映了科举制演变
- B. 所有人才都从进士科选出
- C. 进士科是科举考试中最重要科目
- D. 缙绅都要参加进士科考试

中考同步练习

(限时 20 分钟)

一、单项选择题

1. (2013·安徽) 唐太宗是我国古代一位有作为的开明君主，下列言论不属于他的治国智慧的是 ()

- A. “自古皆贵中华，贱夷狄，朕独爱之如一。”
- B. “以古为镜，可以知兴替；以人为镜，可以知得失。”
- C. “秦王扫六合，虎视何雄哉！挥剑决浮云，诸侯尽西来。”
- D. “舟所以比人君，水所以比黎庶，水能载舟，亦能覆舟。”

2. (2013·盐城) 中共中央发布改进工作作风的八项规定，大力提倡“例行勤俭节约、严守廉洁从政”。历史上曾有“戒奢从简”的帝王，其典范是 ()

- A. 汉武帝
- B. 唐太宗
- C. 武则天
- D. 忽必烈

3. (2013·海南) 唐太宗曾说：“此木虽曲，得绳则正；为人君虽无道，受谏则圣。”这说明他 ()

- A. 鼓励手工业发展
- B. 善于纳谏
- C. 身为君，不讲道理
- D. 关心百姓生活

4. (2013·济宁) 农村稳则社会安，农民富则国家盛，农业丰则基础强，而农业的根本出路则在科技创新。唐朝时创制的农业生产工具是 ()



- A. ①②
- B. ③④
- C. ①④
- D. ②③

5. (2013·大连) 唐朝的繁盛吸引了世界各地的人们漂洋过海、不远万里来到中国，唐帝国自身也以博大的胸怀兼容并蓄外来文化的精华，中外文化双向交流、共享繁荣。下列事件能佐证这一现象的是 ()

- ①和亲结盟 ②鉴真东渡 ③玄奘西行 ④遣唐使来访
- A. ②③④
- B. ①②④
- C. ①②③
- D. ①②③④

6. (2012·长沙) “贞观之治”中的“贞观”是 ()

- A. 国号
- B. 庙号
- C. 谥号
- D. 年号

7. (2012·苏州) 学者徐中约在《中国近代史》中说：“在当时（隋唐时期）的条件下，这是一大发明。这种制度提供了布衣（平民）可以做宰相，可以为公卿，可以参政的机会。于是有政治上社会对流的可能性。由此，官僚政治获得了非常大的弹性。”该“制度”指的是 ()

- A. 察举制
- B. 九品中正制
- C. 科举制
- D. 内阁制