

给孩子讲 中国地理

张百平 周国宝 著

中国的山和峰



图书在版编目(CIP)数据

给孩子讲中国地理 / 张百平, 周国宝著. —北京:中国轻工业出版社, 2019.7

ISBN 978-7-5184-2336-1

I. ①给… II. ①张… ②周… III. ①地理—中国—少儿读物
IV. ①K92-49

中国版本图书馆CIP数据核字(2018)第291340号

审图号: GS(2018)6850号

本书地理底图资料由中华地图学社提供

给孩子讲中国地理

中国的山和峰

总策划: 梁勇

责任编辑: 巴丽华 由蕾 责任终审: 张乃柬 版式设计: 王超男

封面设计: 刘志华 王嘉嘉 责任监印: 张京华

出版发行: 中国轻工业出版社(北京东长安街6号, 邮编: 100740)

印刷: 北京博海升彩色印刷有限公司

经销: 各地新华书店

版次: 2019年7月第1版第4次印刷

开本: 889×1194 1/32 印张: 45.25

字数: 1400千字

书号: ISBN 978-7-5184-2336-1 定价: 392.00元(全14册)

邮购电话: 010-65241695

发行电话: 010-85119835 传真: 85113293

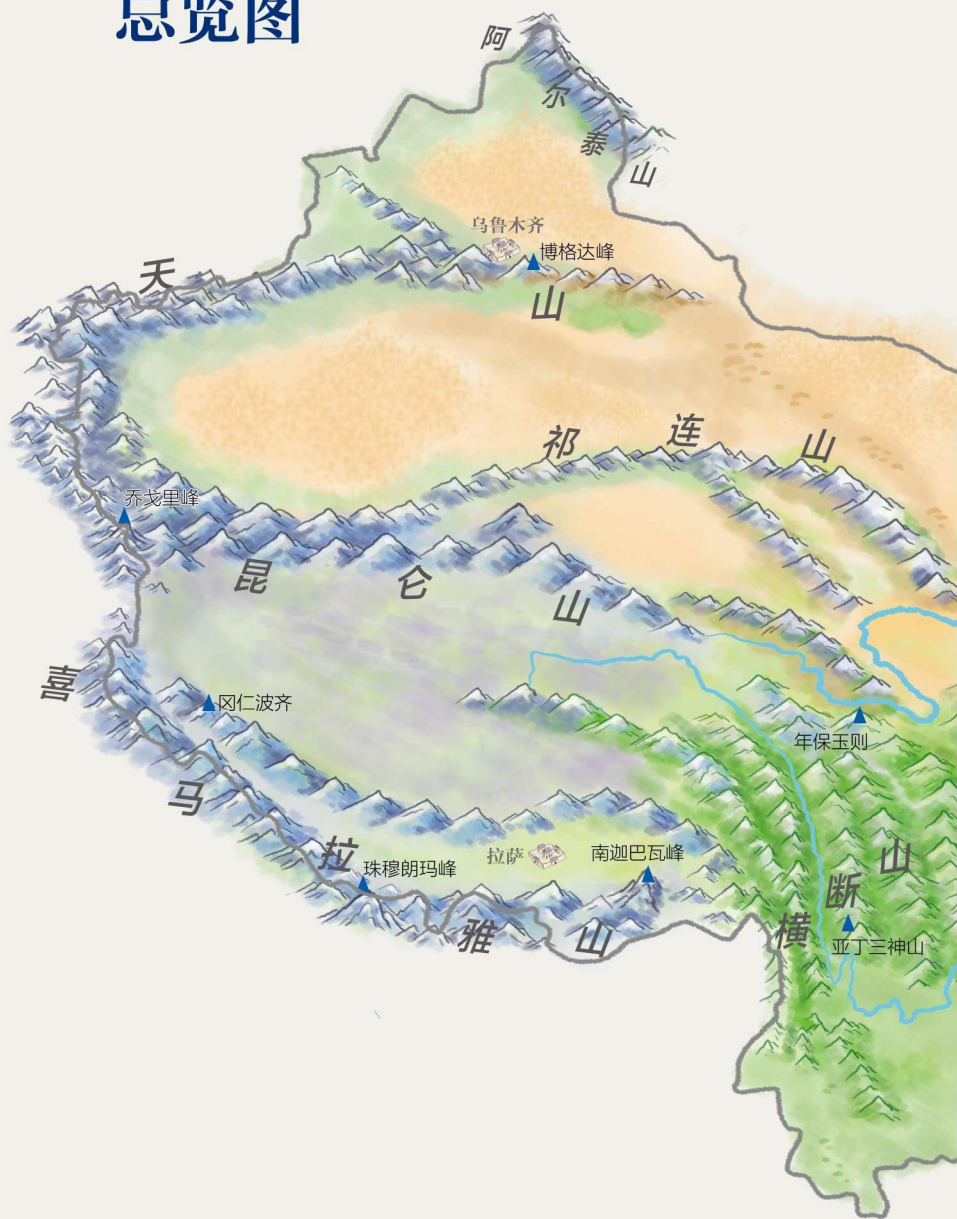
网址: <http://www.chlip.com.cn>

Email: club@chlip.com.cn

如发现图书残缺请与我社邮购联系调换

190503E1C104ZBW

中国山和峰 总览图



图例



首都



雪山



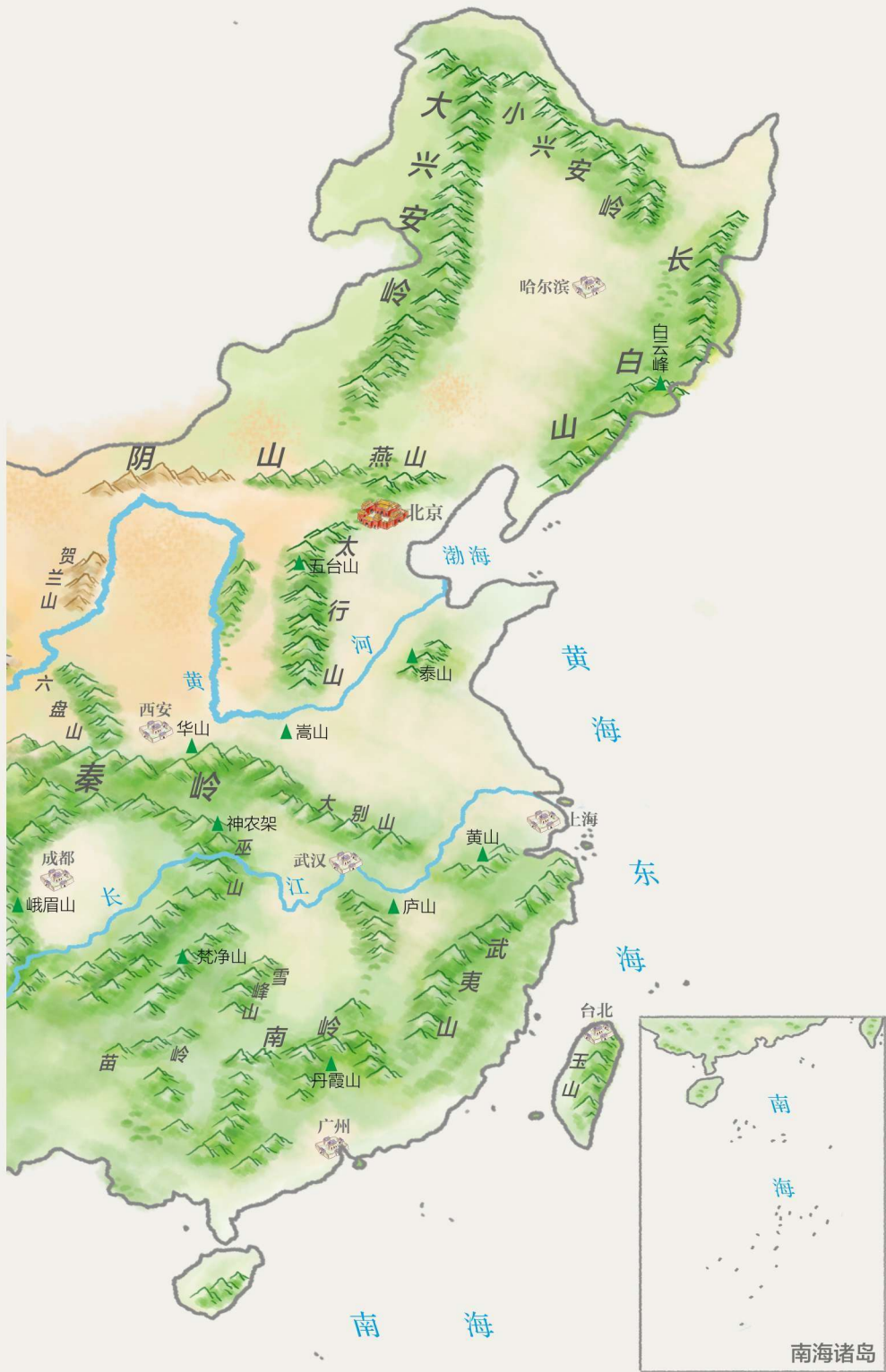
一般城市



一般山峰



河流



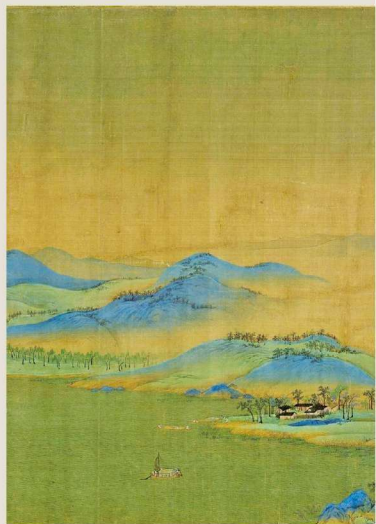
总 序

*

从我们出生那一刻起，我们就对自己所处的环境产生了极大的兴趣。我们喜欢都市的繁华，也享受山村的宁静，我们向往高山流水，也追逐大海波涛。我们在不断地行走中不断追问：远方是什么？世界有多大？

养育我们的祖国，是这个世界上面积最大的国家之一。960万平方千米的陆地上，山河壮丽，物产富饶，这里生活着勤劳勇敢的人们，他们既保持着对自然的敬畏，又希望靠智慧改造环境，创造美好的生活。

儿童读中国地理书，从小拓展视野，了解祖国壮美山川，感受天地多姿多彩，必将终生受益。





* [宋]王希孟

全套 目录

给孩子讲中国地理
共包括 14 分册
全景展示这片壮丽的土地

主题分册 中国的云和凤

气温 | 谁的四季不迷茫 / 就像三伏天那雪糕 / 寒潮吹来了秋裤吗 / 中国的冷极之争 / 这里有座“大火山” / 夏天的世外桃源 / 暖气不够去哪避寒 / 早穿皮袄午穿纱

降水 | 鱼米乡和牧羊 / 冷暖兵团的交战 / 东风不与周郎便 / 江南梅子时节雨 / 你那里下雪了吗 / 美丽雾凇哪里看 / 天无三日晴 / 巴山夜雨涨秋池 / 到台北去看雨

主题分册 中国的陆和海

平原 | 东北平原 / 华北平原 / 长江中下游平原

丘陵 | 东南丘陵

高原 | 黄土高原 / 内蒙古高原 / 云贵高原 / 青藏高原

盆地 | 四川盆地 / 柴达木盆地 / 塔里木盆地 / 准噶尔盆地

海洋和海岛 | 台湾岛 / 渤海 / 黄海 / 东海 / 南海

主题分册 中国的山和峰

东部山脉 | 大兴安岭 / 太行山 / 秦岭 / 大别山 / 南岭

西部山脉 | 天山 / 祁连山 / 昆仑山 / 喜马拉雅山 / 横断山脉

山峰 | 三山 / 五岳 / 佛教名山 / 道教名山 / 十大名山

主题分册 中国的河和湖

河流 | 长江 / 黄河 / 珠江 / 淮河 / 海河 / 黑龙江 / 雅鲁藏布江 / 京杭运河

湖泊 | 洞庭湖 / 鄱阳湖 / 太湖 / 杭州西湖 / 千岛湖 / 三峡水库 / 青海湖 / 高原圣湖 / 高山天池

北方地区

区域分册 东北平原

综合 | 东北三宝 / 东北油田
黑龙江 | 北大荒 / 五大连池 / 丹顶鹤 / 哈尔滨 / 乌苏里江 / 中国雪乡
吉林 | 松花江 / 查干湖 / 吉林雾凇 / 长春

辽宁 | 辽河 / 盘锦 / 辽西走廊
内蒙古 | 科尔沁沙地

区域分册 华北平原

综合 | 漏斗平原 / 长芦盐场 / 南水北调
海河流域 | 北京城 / 海河与天津 / 白洋淀
滦河流域 | 滦河 / 北戴河海滨
黄河流域 | 中原 / 开封 / 水泊梁山 / 微山湖 / 黄河口
淮河流域 | 黄泛区 / 徐州 / 寿县

区域分册 黄土高原

综合 | 黄土地貌 / 炎黄故地 / 黄土上下 / 晋陕杂粮 / 晋煤陕油
陕北高原 | 北洛河 / 晋陕段长城 / 晋陕大峡谷
山西高原 | 吕梁山 / 汾河 / 晋商 / 盐运之城
陇中高原 | 六盘山 / 陇右
关中盆地 | 关中盆地 / 古都西安

南方地区

区域分册 长江中下游平原

长江中游平原 | 岳阳 / 武汉 / 荆江 / 鄱阳湖
苏皖沿江平原 | 皖江 / 巢湖 / 南京
里下河平原 | 扬州 / 里下河平原
长江三角洲 | 江南 / 江南运河 / 江南园林 / 水乡古镇 / 阳澄湖 / 崇明岛 / 上海 / 杭州

区域分册 东南丘陵

综合 | 南方丹霞 / 南方红土
江南丘陵 | 皖南古村 / 黄山 / 九华山 / 三清山 / 庐山 / 罗霄山脉 / 张家界 / 衡山
浙闽丘陵 | 雁荡山 / 楠溪江 / 武夷山 / 福建土楼
两广丘陵 | 罗浮山 / 鼎湖山 / 桂林山水

区域分册 四川盆地

综合 | 巴蜀古镇 / 巴蜀气候 / 川菜
成都平原 | 成都 / 都江堰 / 青城山 / 西岭雪山 / 峨眉山 / 乐山大佛

川中丘陵 | 古蜀道 / 阆中古城 / 自贡 / 蜀南竹海
川东平行岭谷 | 华蓥山 / 钓鱼城 / 重庆 / 长江三峡

区域分册 云贵高原

综合 | 南方喀斯特 / 坝子 / 四季如春 / 动植物王国 / 茶马古道
贵州高原 | 苗族 / 黄果树瀑布 / 樟江 / 天坑 / 梵净山 / 乌江 / 赤水河
云贵高原 | 东川红土地 / 石林 / 南盘江 / 哈尼梯田 / 西双版纳 / 大理

西北地区

区域分册 内蒙古高原

综合 | 草原艺术 / 蒙古包 / 牧场美食
东部多草区 | 呼伦贝尔 / 满洲里 / 阿尔山 / 锡林郭勒 / 坝上 / 克什克腾
中部多麦区 | 阴山 / 河套平原 / 呼和浩特 / 鄂尔多斯高原
西部多沙区 | 阿拉善沙漠 / 胡杨

区域分册 丝绸之路

综合 | 古诗中的边塞
甘肃段 | 乌鞘岭 / 河西走廊 / 张掖 / 丹霞 / 河西三关 / 敦煌
北疆段 | 阿尔泰山 / 准噶尔盆地 / 独库公路 / 东天山
南疆段 | 吐鲁番盆地 / 伊犁河谷 / 塔克拉玛干沙漠 / 罗布泊和楼兰古国 / 阿尔金山 / 喀喇昆仑山 / 瓜果之乡

青藏地区

区域分册 青藏高原

青海 | 青海湖 / 门源 / 三江源 / 唐蕃古道 / 青藏铁路
西藏 | 拉萨 / 雅鲁藏布大峡谷 / 珠穆朗玛峰 / 林芝 / 冈仁波齐峰 / 阿里 / 羌塘 / 藏族人民
云南和四川 | 三江并流 / 过雪山草地 / 九寨沟

给孩子讲中国地理
精心编写设置 11 类 84 个专题
系统展示大地理常识

专题
索引

分册名 分册页码

地形专题

从海岸到海底 [中国的陆和海] P92
陆地五大地形 [中国的陆和海] P58

地貌专题

构造地貌 | 是谁造的山 [中国的山和峰] P83
丹霞地貌 | 丹霞地貌的演化 [东南丘陵] P107
喀斯特地貌 | 奇特的喀斯特地貌 [云贵高原] P24
雅丹地貌 | 雅丹地貌魔鬼城 [丝绸之路] P55
河流地貌 | 河流的“蛇曲”风景 [青藏高原] P34
冰川地貌 | 冰清玉洁的冰川 [青藏高原] P59
冰缘地貌 | 夏陷冬胀的冻土 [青藏高原] P44
钨华地貌 | 绚丽的钨华景观 [青藏高原] P95
海岸地貌 | 多样的海岸地貌 [东北平原] P80
河流地貌 | 一条河的路程 [长江中下游平原] P36
沙漠地貌 | 沙漠 沙地 戈壁 [丝绸之路] P80
黄土地貌 | 千沟万壑的黄土地貌 [黄土高原] P24

土壤专题

黑土 | 神奇的黑土地 [东北平原] P24
紫土 | 富饶的紫色盆地 [四川盆地] P14
红土 | 南方红土 [东南丘陵] P108
褐土 | 杂粮地里是褐土 [黄土高原] P66
黄土 | 千沟万壑的黄土地貌 [黄土高原] P24

地理百科

大江 大船 大港 [中国的河和湖] P24
黄河入海口 [中国的河和湖] P31
流不到大海的河 [中国的河和湖] P54
五湖四海 [中国的河和湖] P65
一座山的画像 [中国的山和峰] P103

南北差异在哪里 [中国的山和峰] P35

气候专题

看云识天气 [中国的云和风] P93
雪花的形状 [中国的云和风] P83
一方水土养一方人 [中国的云和风] P29
雨慢慢往北跑 [中国的云和风] P69
二十四节气之春季 [中国的云和风] P24
二十四节气之夏季 [中国的云和风] P50
二十四节气之秋季 [中国的云和风] P98
二十四节气之冬季 [中国的云和风] P88

生物专题

看看大兴安岭的植物 [中国的山和峰] P22
东北三宝 [东北平原] P88
呼伦贝尔的那些花草 [内蒙古高原] P26
见证天山的生态演化 [丝绸之路] P65
可爱的大熊猫 [四川盆地] P44
你认识这些恐龙吗 [内蒙古高原] P39
漂亮的金丝猴 [云贵高原] P39
热带雨林的动植物 [云贵高原] P96
沙漠之舟骆驼 [内蒙古高原] P76
湿地里都住着谁 [东北平原] P33
垂直自然带 [中国的山和峰] P62

民居专题

高深的山西大院 [黄土高原] P76
胡同里的四合院 [华北平原] P26
巨型民居福建土楼 [东南丘陵] P82
依山傍水的吊脚楼 [云贵高原] P48
移动的家——蒙古包 [内蒙古高原] P91
住在窑洞里 [黄土高原] P49
粉墙黛瓦徽州民居 [东南丘陵] P28

民俗专题

川剧脸谱很有戏 [四川盆地] P26
好好吃的面食 [黄土高原] P40
热闹的彝族火把节 [云贵高原]

P81
水乡摇曳着乌篷船 [长江中下游平原] P91
川菜 [四川盆地] P100
茶叶和制茶 [东南丘陵] P34
多彩的陕北民俗 [黄土高原] P60

民族专题

东北的少数民族 [东北平原] P46
丰富多彩的藏族文化 [青藏高原] P80
驰骋大草原的蒙古族 [内蒙古高原] P84
云南的多样民族 [云贵高原] P90
壮族的歌 瑶族的舞 侗族的楼 [东南丘陵] P101
苗族 [云贵高原] P44

工程专题

北京人喝的水来自哪里 [华北平原] P28
地下长城坎儿井 [丝绸之路] P69
都江堰水利工程 [四川盆地] P31
京杭运河 [中国的河和湖] P55
南水北调 [华北平原] P99
难以翻越的古蜀道 [四川盆地] P60
因地制宜修建黄河大堤 [华北平原] P66
三峡水库 [中国的河和湖] P85
水往高处走的南旺枢纽 [华北平原] P71
辉煌的北京古城 [华北平原] P24
万里长城 [中国的山和峰] P28
艺术宝库莫高窟 [丝绸之路] P44

风光专题

东北第一山长白山 [东北平原] P56
江南三大名楼 [长江中下游平原] P42
三山 [中国的山和峰] P70
五岳 [中国的山和峰] P78
十大名山 [中国的山和峰] P97
天险长江三峡 [四川盆地] P91
雄伟的嘉峪关城 [丝绸之路] P39
中国的大瀑布 [中国的河和湖] P103
排山倒海的钱塘潮 [长江中下游平原] P111

说明

*

3 知识链接

包括“必各地理常识”“珍稀动植物”等有趣的小知识。

知识链接

山岳知识链接

【知识链接】泰山是五岳之首，也是世界自然与文化双重遗产。泰山主峰玉皇顶海拔1545米，是山东省最高峰。泰山还是世界地质公园，也是世界文化与自然双重遗产。

泰山知识链接

泰山是五岳之首，也是世界自然与文化双重遗产。泰山主峰玉皇顶海拔1545米，是山东省最高峰。泰山还是世界地质公园，也是世界文化与自然双重遗产。



5 小学生必背诗词

参照小学课标的经典诗词。

扫二维码获取诗词的音频，聆听大师的朗读。

1 重点地理要素

精选近 20 处重要的地理要素撰写成文，从地形、气候、生物、城镇、能源、景点、美食等不同视角，培养读者的地理思维。

2 图片

丰富精美的图片，从地理视角展示祖国之美。



泰山是五岳之首，也是世界自然与文化双重遗产。泰山主峰玉皇顶海拔1545米，是山东省最高峰。泰山还是世界地质公园，也是世界文化与自然双重遗产。

3 知识链接

行文用儿童化的语言，轻松有趣。

4 知识专题

针对某类科普知识进行深入解读。

5 小学生必背诗词

参照小学课标的经典诗词。

泰山

岱宗夫如何？齐鲁青未了。造化钟神秀，阴阳割昏晓。荡胸生层云，决眦入归鸟。会当凌绝顶，一览众山小。



岱宗：泰山别名。齐鲁：春秋时齐国和鲁国的简称。造化：大自然。钟：聚集。神秀：神奇秀丽。阴阳：指山南山北。割：分开。昏晓：黄昏和拂晓。荡胸：心胸荡漾。决眦：眼角都瞪得很大。会当：终当。凌：登上。绝顶：泰山的最高峰。一览众山小：俯瞰众山，众山显得极为渺小。

诗地，指出诗词与地理的关系。诗说，一起学习诗词的意义。

序 言

*



* [明] 萧云从

地球是一个蓝色的大圆球，球的表面是由很多板块拼接在一起的，这些板块相互挤压、碰撞，地面就会弯曲变形，其中有的地方向上隆起，这样就形成了山脉。

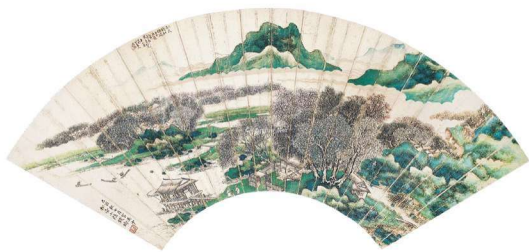
中国多山，既有大兴安岭、昆仑山、喜马拉雅山等雄伟壮阔的大型山脉，也有三山五岳等众多秀丽挺拔的山峰，它们与江河湖海共同构成了祖国的秀美江山。

大山孕育河流，催生了人类文明的出现；大山把气候变得立体化，让动植物变得丰富多样；大山不仅美化了我们的环境，而且本身就是一道亮丽的风景。我们爱山的雄壮风姿，更喜欢征服高山，享受“一览众山小”的开阔视野。

目录

*

- 12 概说——中国的山和峰
- 18 大兴安岭——黑土地上的大森林
专题——看看大兴安岭的植物
- 22 太行山——从平原到高原的跨越
专题——万里长城
- 28 秦岭——一道天堑分南北
专题——南北差异在哪里
- 31 大别山——承载着平原人的向往
- 35 南岭——岭南和江南的分界线
- 36 天山——雪山脚下是草原
- 44 祁连山——从森林伸向荒漠
- 48 昆仑山——神秘的万山之祖



58 喜马拉雅山——离天最近的地方

62 专题——垂直自然带

63 横断山脉——七山六水路难行

70 三山——奇峰耸立赛仙境

78 五岳——五岳归来不看山

83 专题——是谁造的山

87 佛教名山——登高望远拜菩萨

92 道教名山——隐隐青山修仙道

97 十大名山——十大最美山峰

103 专题——一座山的画像

- 综合
- 东部山脉
- 西部山脉
- 山峰

概
说

山 中 和 国 峰 的

*

大地的骨骼

中国是一个多山的国家。在祖国的辽阔大地上，如果把一条条河流比喻成祖国母亲的血液，那么，纵横交错的山脉就像大地隆起的脊梁，构成了我国地形的“骨骼”。

这些“骨骼”要怎么看呢？一般根据山脉的走向，我们可以把它们大致分为“三横三竖三小段”共九系列山脉。

横向的山脉主要有三行，自北向南依次是：

1. 北边的天山—阴山—燕山；
2. 中间的昆仑山—秦岭—大别山；
3. 南边的喜马拉雅山—苗岭—南岭。

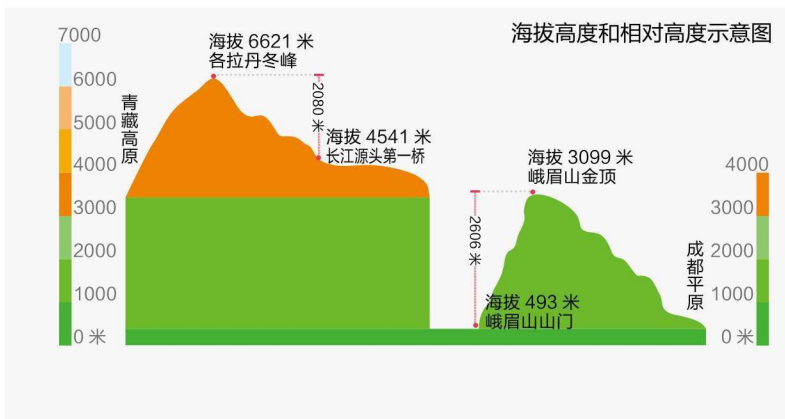


纵向的山脉主要有三列，自西向东依次是：

1. 西边的贺兰山—横断山；
2. 中间的大兴安岭—太行山—巫山—雪峰山；
3. 东边的长白山—泰山—黄山—武夷山。

另外，还有三个比较重要的山脉环绕祖国的四周，它们分别是，位于西北的阿尔泰山、位于东北的小兴安岭、位于东南的玉山。

其中，喜马拉雅山是世界上最雄伟的山脉之一，绵延 2400 多千米，宽 200 ~ 300 千米，雪峰林立，非常壮观。



到底什么是高山

连绵不断的山，我们形象地称之为山脉。山脉中一个个突出的部分，就是山峰。

一座山峰有多高，才能称得上高山呢？是算它的海拔高度，还是算的视觉高度呢？

在青藏公路上，我们随便看到的一个小山包，海拔就可能有4000多米，按海拔高度来说，它比雄伟高耸的泰山（海拔1533米）还要高。

我们说珠穆朗玛峰是世界最高峰，指的是它的海拔高度，从海平面算起，到它的峰顶，有8844米，难怪它傲视群山。在中国，海拔8000米以上的山峰有6座。

必备
地理常识

*

海拔

确认一个共同认可的海平面，这个海平面就相当于标尺中的 0 刻度，那么某座山的山顶高出海平面的垂直距离，我们就称为海拔高度。

在青藏高原上，长江发源地那里有一座海拔 6621 米的各拉丹冬峰，它看上去还没有海拔 3099 米的峨眉山高呢。你可能要反驳我：明明各拉丹冬峰海拔比峨眉山海拔高很多，怎么说峨眉山更高呢？别急，听我慢慢解释。

我们这次说的高，是指相对高度，也就是从山脚到山顶的高度。峨眉山坐落在海拔数百米的成都平原上，山门海拔只有 493 米，异峰突起，山顶的视觉高度达 2606 米，显得非常高大。而各拉丹冬峰位于青藏高原上，在山下的海拔 4541 米的长江源头第一桥上仰望山顶，视觉高度只有 2080 米，并没有峨眉山高。

我们熟悉的五岳，都坐落在以平原为主的东部地区，因而都显得高大雄伟。尤其是泰山，四周都是平原，难怪孔子会发出“登泰山而小天下”的感叹。

塔状山和桌状山

我们通常看到的山是下面圆圆的，上面尖尖的。其实，并不



* 梅里雪山

是所有的山都长成这样的。根据形状，我们一般把山峰分为两种：塔状山和桌状山。

我们平时看到的山大部分属于塔状山，山脚处连绵起伏，向我们诠释了大自然柔和的曲线之美。山腰处越来越陡，山峰处则高耸挺立，像一个金字塔。我们熟悉的黄山、泰山、华山等，都是塔状山。大部分雪山也都属于塔状山，比如著名的珠穆朗玛峰、冈仁波齐峰、梅里雪山等。

但是，还有一种山峰，我们不能忽略。就是这里要说的桌状山，也叫方山，顾名思义，这是一种山顶平坦似桌面，四周是陡崖的方形山体。在岩层比较平缓的地区，如果受强烈的断层切割，就会形成顶平坡陡的桌状山。假如山顶有坚硬的岩层，那么这种桌状山就能长久保持桌状。

如果说塔状山体现了山的曲线之美，那么桌状山则是展示了山的直线之美，如刀削般的平直轮廓，就是最好的诠释。