



高等教育美术专业规划教材

中国美术史

ZHONGGUO MEISHUSHI

主编 屈 健



西北大学出版社

西北大学“双一流”建设项目资助

Sponsored by First-class Universities and Academic
Programs of Northwest University



高等教育美术专业规划教材

中国美术史

ZHONGGUO MEISHUSHI

主 编 屈 健

副主编 刘艳卿 王江鹏

编 者 (按姓氏音序排列)

洪 涛 祁晓松 石 洁

宋 莉 王玉芳 徐 伟

西北大学出版社

· 西安 ·

图书在版编目(CIP)数据

中国美术史 / 屈健主编. -- 西安: 西北大学出版社,
2019.12

ISBN 978-7-5604-4369-0

I. ①中… II. ①屈… III. ①美术史—中国—教材
IV. ①J120.9

中国版本图书馆 CIP 数据核字(2019)第 128113 号

中国美术史

主编 屈 健

出版发行 西北大学出版社

(西北大学校内 邮编: 710069 电话: 029-88302621 88303593)

<http://nwupress.nwu.edu.cn> E-mail: xdpress@nwu.edu.cn

经 销 全国新华书店
印 刷 西安华新彩印有限责任公司
开 本 787 毫米×1092 毫米 1/16
印 张 25

版 次 2019 年 12 月第 1 版
印 次 2019 年 12 月第 1 次印刷
字 数 535 千字

书 号 ISBN 978-7-5604-4369-0
定 价 68.00 元

本版图书如有印装质量问题, 请拨打 029-88302966 予以调换。

前 言

中国美术史是研究中国历代美术作品、美术现象、美术发展规律及演变历史的学问。本书作为美术史教材，以时间为经、以艺术门类为纬编写而成，吸收了近年来中国美术史研究、中国画论研究、中国美术考古发现的一些新资料、新成果，通过简洁的文字和丰富的图片，梳理出中国美术史的发展脉络，并配有精彩的讲课视频，内容翔实，重点突出，针对性强，有助于普通高等学校美术和设计专业的学生系统地学习中国美术史知识。

本书通过对中国历代美术作品、美术创作者、美术现象和美术规律进行分析，探寻中华民族艺术文化中所折射的审美方式、审美趣味和审美理想，能够使当代大学生更加深入地了解民族文化的丰富性和多样性，增进文化认同，增强文化自信。

本书的编者均为活跃在高校讲台上的一线教师，其中大多数具有博士学位和副教授及以上职称，教学经验丰富。希望本书能够对普通高等学校美术和设计专业的基础教学有所补益。也希望广大读者对本书提出宝贵意见，以使本书不断完善。

编 者

2019年9月

目 录

第一章 史前美术（约前 21 世纪以前）

引言	1
第一节 旧石器时代的美术	2
第二节 新石器时代的美术	4
思考题	30

第二章 先秦美术（约前 21 世纪—前 221 年）

引言	31
第一节 青铜艺术	31
第二节 绘画与雕塑艺术	43
第三节 建筑与工艺美术	52
第四节 书法艺术	61
思考题	65

第三章 秦汉美术（前 221—公元 220）

引言	66
第一节 绘画艺术	67
第二节 雕塑艺术	84
第三节 工艺美术	93
第四节 书法艺术	104
思考题	109

第四章 魏晋南北朝美术（220—589）

引言·····	110
第一节 绘画艺术·····	111
第二节 早期佛教艺术·····	126
第三节 雕塑艺术·····	146
第四节 工艺美术·····	150
第五节 书法艺术·····	160
思考题·····	164

第五章 隋唐美术（581—907）

引言·····	166
第一节 绘画艺术·····	166
第二节 雕塑艺术·····	190
第三节 工艺美术·····	198
第四节 书法艺术·····	207
第五节 建筑艺术·····	214
思考题·····	219

第六章 五代两宋美术（907—1279）

引言·····	220
第一节 绘画艺术·····	221
第二节 雕塑艺术·····	254
第三节 工艺美术·····	261
第四节 书法艺术·····	267
第五节 辽、金、西夏美术·····	273
思考题·····	278

第七章 元代美术（1271—1368）

引言·····	279
第一节 绘画艺术·····	279
第二节 雕塑艺术·····	292
第三节 工艺美术·····	296
第四节 书法艺术·····	300
思考题·····	303

第八章 明清美术（1368—1840）

引言·····	305
第一节 绘画艺术·····	306
第二节 雕塑艺术·····	332
第三节 建筑艺术·····	337
第四节 工艺美术·····	339
第五节 书法艺术·····	344
思考题·····	351

第九章 近现代美术（1840—1949）

引言·····	352
第一节 绘画艺术·····	352
第二节 雕塑、建筑和工艺美术·····	375
第三节 书法艺术·····	381
思考题·····	386

参考文献·····	387
-----------	-----

本书多媒体资源一览表·····	389
-----------------	-----

第一章 史前美术 (约前 21 世纪以前)

引言



石器与中国美术的发生

中国是人类文明的重要发源地之一。在人类历史的长河中,原始先民通过自己勤劳的双手、集体的聪明智慧和长期的艰苦奋斗,创造了辉煌的文化艺术。

史前时代在考古学上分为旧石器时代与新石器时代。旧石器时代主要以打制石器、采集、狩猎为主要特征,逐步培养了人类最初的审美意识。新石器时代主要以磨制石器、陶器的发明与使用为主要特征;同时,伴随着其他工艺门类的产生,人类改造自然的能力大大增强。考古发现表明,人类审美萌芽的孕育、审美活动的产生,是伴随着生产劳动工具的制造而开始的。^①可以说,人类智慧的不断发展和劳动工具的不断改进,以及它们之间的相互作用,推动了人类的审美意识从最初的朦胧阶段进入自觉阶段。

史前时代的美术是我国美术的萌芽,具有实用与艺术相结合的特殊性。旧石器时代的原始人类已经产生了朦胧的审美意识,积累了一定的审美经验,能够进行简单的石器、骨器等器物的加工。新石器时代绘制在陶器上的绘画和装饰,是史前绘画和史前工艺美术的重要组成部分。史前绘画还包括地画和数量众多的岩画,以及刻画在陶器和玉器上的线刻图画。史前工艺美术

①关于艺术的起源有多种说法,其中最为著名的有:

一、游戏说。德国美学家席勒在其《美育书简》一书中通过对游戏与审美自由之间关系的比较研究,提出了“艺术起源于游戏”的著名论点。英国哲学家斯宾塞对席勒的观点做了进一步发挥,认为游戏是对过剩精力的发泄,与艺术有同样的价值。

二、巫术说。英国人类学家泰勒认为,野蛮人的世界观就是给一切现象凭空加上无所不在的人格化神灵的创造性作用。英国人类学家弗雷泽在其名著《金枝》中发挥了这个观点。一些艺术史家以岩画为例,说明史前人类企图以巫术为手段来祈求狩猎丰收、动物繁殖。

三、劳动说。俄国思想家普列汉诺夫认为,原始社会中人的生产活动直接影响着人的世界观和审美趣味。

四、代用品与投射说。英国当代学者贡布里希在《木马沉思录》中提出,一切艺术都是制像,而一切制像都根植于要创造出代用品。图像不是对客体外在形式的模仿,而是对其某些特有的或有关方面的模仿。关于绘画形式的起源,他发展了意大利文艺复兴时期阿尔贝蒂的投射论观点。

的另一个重要组成部分是雕塑。史前雕塑以人物和动物为主要表现对象，包括雕刻和陶塑两大类。这一时期，其他工艺美术如纺织、竹编、制玉、制陶等也达到了较高的水平。

第一节 旧石器时代的美术

考古学家与历史学家把人类以石器作为生产工具的漫长历史发展阶段称作石器时代。人类先后经历了旧石器时代和新石器时代两个阶段，旧石器时代距今 300 万—1 万年，新石器时代距今 1 万—4000 年。^①

旧石器时代主要以打制石器、采集、狩猎为主要特征。这一阶段是人类社会历史发展过程中最早、延续时间最长的一个阶段。旧石器时代大致可分为三个阶段：早期（300 万—20 万年前）、中期（20 万—5 万年前）和晚期（5 万—1 万年前）。根据人类体质的差异，考古学家将这三个不同阶段的人类分别称为“猿人”“古人”和“智人”。

我国已发现 200 多处旧石器时代的遗址。旧石器时代早期的遗址分布在我国西南地区、黄土高原、华北地区、黄河中游地区，以渭河和汾河流域最为集中。这一时期，人类制作石器的技术已经比较成熟，会制造各类工具，还能控制和管理火，猎取鹿、野马等大型动物，采集植物的果实、块茎等。这一时期的人类以周口店北京人最为典型。在周口店北京人遗址^②中发现了数以万计的打制石器和石器半成品，早期以刮削器和砍砸器为主，晚期有了较先进的雕刻器、尖状器、石锤、石砧（图 1-1）等。

旧石器时代中期，人类的体质有了较大的提高，生产工具有了较大的改进，审美意识也有了进一步发展。这一时期的主要遗址有山西襄汾丁村遗址、广东韶关马坝人遗址、湖北长阳人遗址、陕西大荔人遗址、山西阳高许家窑遗址等。“丁村人”在日常生产、生活中仍以使用石器为主，打制技术有了进一步的提高。这一时期出现了较为规范的三棱尖状器（图 1-2）、石

^①在我国云南元谋地区发现有约 170 万年前的猿人遗址，在陕西蓝田发现有约 100 万年前的猿人遗址。特别是在北京周口店发现的距今 70 万—20 万年的北京猿人遗址显示，北京猿人会利用火，而且懂得吃熟食，可能已产生了有音节的语言。语言的产生证明他们已有了思维能力，而具有思维能力是艺术产生的前提。北京猿人属于已知较早的原始人类，他们使用的刮削器、砍砸器、尖状器等大都是用石片修制而成；他们还用石刀把兽骨制成骨器，作为日用品或装饰。这些虽不能说明他们是在有意识地创造美，但能证明在他们的实践中确实产生了美。

^②周口店北京人遗址位于北京市房山区周口店龙骨山脚下。1921 年、1923 年和 1927 年曾在这里发现三枚猿人牙齿化石，1929 年在这里发掘出猿人头盖骨化石，1936 年在这里又发掘出一个比较完整的猿人头盖骨化石。中华人民共和国成立后，在这里又发掘出多具人类尸体的头盖骨、下颌骨、牙齿等化石和许多动物化石、旧石器及用火遗迹等。根据动物化石的特征和古地磁法测算，周口店北京人遗址的堆积时间为 70 万—20 万年前，前后达 40 多万年之久。

图 1-1

石锤、石砧

旧石器时代早期

距今约 42 万年

石锤长 12 厘米,宽 6 厘米;右边石砧长 10 厘米,宽 8.5 厘米;左边石砧长 13 厘米,宽 6.8 厘米

1958 年北京市周口店第一地点出土

中国国家博物馆藏



图 1-2

三棱尖状器

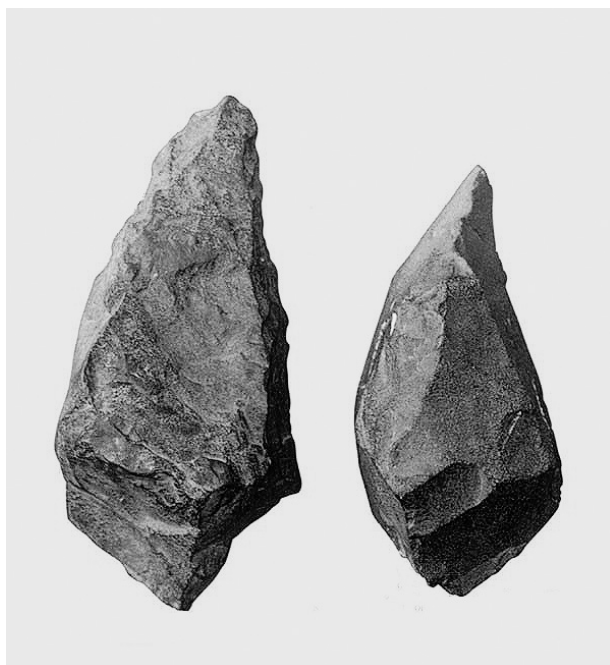
旧石器时代中期

距今约 7 万年

右边石器长 15 厘米,宽 4 厘米;左边石器长 18 厘米,宽 7.5 厘米

1954 年山西省襄汾县丁村出土

中国国家博物馆藏



球,以及橄榄形、四边形、圆形的刮削器等石器,石器类型更为多样,区别也更为明显。特别是尖状器的边缘相当平齐,片状石器长且薄,可以看出是一种有意识的加工。许家窑遗址中出土了大量细小的石器,有刮削器、尖状器、雕刻器和小型单面砍砸器。该遗址的显著特色是出土了大量石球。这说明这一时期的人类在石器制造方面已不仅仅是出于实用的需要,还意识到了审美的需要。

旧石器时代晚期,人类的审美意识有了更进一步的发展,石器类型愈加丰富,制作技术愈加精细,特别是发明了磨光钻孔技术。这一时期我国的主要文化遗存有河套文化、峙峪文化、山顶洞人文化等,在广西柳州、甘肃庆阳及青海、宁夏、西藏等地区也发现了这一时期的遗存或现代智人化石。山顶洞人生活在大约3万年前,其遗址中除有数量不多的石器外,还有打磨得十分精细的骨针,以及对技术要求较高的钻孔式石坠,穿孔的小石珠、兽齿饰、鱼眼上骨及骨管、蚌壳等装饰品,有的装饰品还用赤铁矿粉染红。这说明山顶洞人不仅在生产技术上有了较大的发展,而且对美有了进一步的认识。特别是他们将石珠穿成串并且涂上赤铁矿粉,说明他们在审美上发现了一些规律。在宁夏灵武水洞沟古人类文化遗址,考古工作者发现了在鸵鸟蛋壳上穿孔制成的装饰品。在山西朔州峙峪遗址,出土了一件用石墨磨成的钻孔装饰品。在河北阳原虎头梁遗址,出土了13件装饰品,包括穿孔贝壳、钻孔石珠,以及用鸵鸟蛋壳和鸟骨制成的扁珠。在山西吉县柿子滩遗址群,出土了相当数量制作精美的蚌贝类穿孔装饰品。

第二节 新石器时代的美术

新石器时代,人类的发展经历了一次质的飞跃。这一时期,以磨制石器为典型代表的生产工具的普遍使用,对整个生产力的发展起到了促进作用。人们已经定居并从事农业生产,农耕和畜牧业产生,陶器和原始纺织业出现,原始建筑如村落也已出现。^①这一时期的文化遗存在

^①中国是世界农业的起源中心之一。中国的原始先民在新石器时代已经开始经营农业,当时的粟、黍、稻等粮食作物在世界作物栽培史上居于突出地位。

新石器时代,人们还广泛饲养猪、狗等动物。仰韶文化时期已有鸡和黄牛的家养。马家窑文化时期,已普遍饲养绵羊,还有少量的山羊。河姆渡文化遗址中发现了较多的水牛骨,推测当时已经开始饲养水牛。在新石器时代的遗址中,马骨只有零星发现,推测其家养可能较晚,一般认为最迟出现在龙山文化时期。从总体上说,古代文献中所谓的“六畜”在这一时期已基本齐备。

新石器时代后期,由于生产的发展,手工业与农业分离,社会财富增加,出现了剩余产品交换,包括物资交流和信息知识交流。传说颛顼时,“祝融作市”;到尧舜时,“北用禹氏之玉,南贵江汉之珠”……对战败部落则“散其邑粟与财物,以市虎豹之皮”。

我国的大部分地区都有发现,其中以黄河中游地区的仰韶文化,黄河上游地区的马家窑文化,黄河下游地区的大汶口文化,黄河中下游地区的龙山文化,长江流域的大溪文化,江汉之间的屈家岭文化,江淮流域的青莲岗文化,长江下游的河姆渡文化、马家浜文化和良渚文化,内蒙古东南部、辽宁西部及河北北部的红山文化为代表。这一时期陶器的出现在中国美术史上具有划时代的意义。



原始陶器

一、陶器

陶器是原始社会极为重要的创造物。新石器时代,生活在中国境内的原始先民发明了制陶技术,开始使用陶器。目前发现的华北地区最早的新石器时代的陶器是河南新郑裴李岗的红色和棕色的泥质陶器和砂质陶器,河北武安磁山的夹砂红陶器、夹砂褐陶器、泥质红陶器及简单的彩陶器,距今 8000 年左右。陶器是用红土、沉积土、黑土、黏土、瓷土等泥土做成坯胎,然后用火烧制而成。从现有的考古资料来看,制陶工艺首先发达于中原地区。陶器成型经历了从手制到慢轮制再到轮制的发展过程。较小的陶器可用手直接捏制而成。陶窑有横穴式和竖穴式两种基本结构。裴李岗文化中已经出现了横穴窑,仰韶文化和龙山文化时期这种窑穴形式继续得到发展。裴李岗文化和磁山文化的陶器,烧成温度一般为 850~950℃;仰韶文化和龙山文化时期达到 900~1000℃,有的甚至可达 1050℃。其中,龙山文化的蛋壳黑陶以其胎薄质细、火候甚高、造型优美而显示出高超的工艺技术;东南地区的硬陶的烧成温度达 1100℃,表明这个地区的陶窑结构和工艺技术在新石器时代晚期有了明显的进步。

我国新石器时代的陶器遗址现已发现 7000 多处,重要的陶器有仰韶文化的红陶和彩陶,马家窑文化的彩陶,河姆渡文化、大汶口文化、龙山文化的黑陶,青莲岗文化的红陶和彩陶,长江流域以南以至台湾地区的几何印纹陶。其中最具有代表性的是仰韶文化、马家窑文化的彩陶和龙山文化的黑陶。

(一) 仰韶文化彩陶

仰韶文化因 1921 年首先发现于河南渑池县的仰韶村而得名。此后,在西起甘肃、青海,东达河南,南至丹江流域,北到内蒙古和河北南部的广大区域,都发现有仰韶文化遗址。仰韶文化持续时间在公元前 5000—前 3000 年。仰韶文化的彩陶主要分布于黄河流域的河南大部、陕西关中、山西南部、甘肃东部地区。陶器表面彩绘纹饰的颜料来自天然的赭石、红土或锰土,也有些器物涂有红色或白色的陶衣。由于窑室封闭得不够严密,陶土中的氧化铁得以充分氧化,所以烧制出的陶器是橙黄色、红色或红褐色的,纹饰呈黝黑或殷红色。仰韶文化彩陶主要有陕西西安的半坡类型彩陶和河南陕县的庙底沟类型彩陶两种。

1. 半坡类型彩陶

半坡类型彩陶以西安半坡村和临潼姜寨遗址出土的陶器为代表。器物以圜底或平底的盆较多，以圆腹钵、小口细颈大腹壶和直口尖底瓶为代表。绘制的色彩大都以黑色为主，也有红白相间的。图饰一般绘于器物表面，也有一些绘于器物内部。纹样有鱼纹（图 1-3）、鹿纹、蛙纹、鸟纹、人面纹和几何纹等，其中以鱼纹和人面纹最为突出。半坡类型的人面鱼纹图案独树一帜，都是正视的人头像，没有脖颈和躯干，绘成浑圆的面孔，直鼻，横目，头顶有三角形的高尖帽，常在嘴角左右各衔一鱼，有的在额头左右也各簪一鱼（图 1-4）。神秘的人面常绘于敞口的大陶盆内侧，少数出现在外壁。绘于内侧的多是两个人面呈对角布局，又常在入面之间夹绘两条游鱼或两张张开的渔网。究其含义，很可能是史前巫师衔鱼作法，以巫术祈求渔获。^①图画和谐而神秘，耐人寻味。几何纹常见的有并列折线和间以并列斜线同三角形面构成的二方连续装饰纹样（图 1-5），极富装饰效果。可以看出，这一时期的人类能够较好地处理陶器造型结构上的疏密、轻重、虚实、阴阳、黑白等关系。总体看来，半坡类型彩陶的早期纹饰较为简单；中期纹饰趋于多样，渐至鼎盛；晚期趋于没落。



图 1-3

半坡类型彩陶鱼纹盆

新石器时代早期

口径 28 厘米

1955 年陕西省西安市半坡出土

中国国家博物馆藏

^①参看杨泓：《美术考古半世纪——中国美术考古发现史》，北京：文物出版社，1997 年，第 31 页。



图 1-4
半坡类型彩陶人面鱼纹盆
新石器时代早期
高 15.6 厘米,口径 24.8 厘米
1958 年陕西省宝鸡市北首岭出土
中国国家博物馆藏



图 1-5
半坡类型彩陶船形壶
新石器时代早期
高 16.5 厘米,长 39.8 厘米
1955 年陕西省西安市半坡出土
中国国家博物馆藏

2. 庙底沟类型彩陶

庙底沟类型是在半坡类型的基础上发展而来的,是仰韶文化中期类型的典型代表,持续时间在公元前 3500—前 3000 年。该类型彩陶以 1956 年河南陕县(今河南省三门峡市陕州区)庙底沟遗址和 1958—1959 年陕西华县(今陕西省渭南市华州区)泉护村遗址出土的彩陶为代表。器物有曲腹小平底碗、卷唇曲腹盆等。纹样主要有植物纹(图 1-6)、动物纹(鸟纹、蛙纹等)和几何纹等。尤其是对蔷薇科植物的刻画,原始先民以阴阳纹结合的技法,将花瓣、花蕊、花



图 1-6
庙底沟类型彩陶花瓣纹盆
新石器时代
高 12.2 厘米,口径 20.3 厘米
1956 年河南省陕县庙底沟出土
中国国家博物馆藏

叶和茎蔓组合成连续交错的多方连续图案,这些图案大都经过装饰变形,纹样和底纹各自形成和谐、有规律的整体,显示了原始先民独特的审美意识。

(二) 马家窑文化彩陶

马家窑文化是黄河上游具有代表性的新石器中晚期文化,因最先发现于甘肃临洮的马家窑而得名,持续时间在公元前 3300—前 2000 年。马家窑文化分布范围相当广泛,东起泾河、渭河上游,西至黄河上游,北入宁夏清水河流域,南达四川岷江流域,分布于甘肃、青海、宁夏、四川等地。马家窑文化彩陶大体可以分为石岭下类型彩陶、马家窑类型彩陶、半山类型彩陶和马厂类型彩陶四类。它们之间既有承接关系,又有各自不同的风格。

1. 石岭下类型彩陶

石岭下类型是马家窑文化中比较早的一个文化类型,以甘肃武山县石岭下出土的彩陶为代表。器物主要有叶形纹彩罐、鲵鱼纹小口平底瓶等。彩陶以黑彩陶为多,也有一些白彩陶和白衣彩陶。彩绘的纹样有几何纹和动物纹两种。几何纹较多,有单线或多线的平行条纹、波浪纹、重弧纹、锯齿纹、叶形纹等十多种;动物纹有鲵鱼纹和鸟形纹,其中鸟形纹主要以鸟的颈部和头部为表现对象。

2. 马家窑类型彩陶

马家窑类型是直接继承石岭下类型发展而来的,以甘肃临洮马家窑遗址出土的彩陶为代表。器物有瓮、壶、罐、盆、碗、瓶等,造型也较之前更加丰富。这一时期的尖底瓶已不多见,壶、瓶多为细颈宽肩,器底大都是小瓶底,最宽处在腹部以上;盆、钵的腹部由仰韶时期的急向内

收变为稍微外凸,突出地体现了实用性与艺术性的结合。

马家窑类型彩陶在装饰彩绘上主要使用了黑彩,也有一部分是在黑彩中加施红彩。装饰的面积比以前大,有的饰满器物全身,盆、钵、碗等器物往往内外均加彩绘。纹样以波状纹、垂幛纹或旋涡纹等几何纹为主,以动物纹和人物纹为辅。陕西陇县出土的尖底瓶与甘肃永靖县出土的四系双耳彩陶瓮(图 1-7)是这一时期的代表。其主要采用弧线与螺旋纹为图案,外加鱼眼图案作为点缀。整体线条流畅,画面生动活泼,和谐统一,充满韵律感。



图 1-7
马家窑类型四系双耳彩陶瓮
新石器时代晚期
高 50 厘米,口径 18.4 厘米,底径 15.9 厘米
1956 年甘肃省永靖县出土
中国国家博物馆藏

3. 半山类型彩陶

半山类型彩陶以甘肃和政县半山遗址出土的为代表,主要分布在甘肃的兰州市、广河县、景泰县等地区,代表了整个新石器时代陶器艺术的最高水平。这一类型的主要器物是罐和壶,其最突出的特点是造型和纹饰多样。长颈小口宽肩大腹双耳罐的造型最具特色,其花纹厚重大方,庄重而不失精巧。

半山类型彩陶的几何纹饰已经高度程式化,十分抽象。波状纹、锯齿纹、平行线纹、螺旋纹、圆圈纹、折线纹、菱格纹、方格纹、葫芦形纹使用较多。彩绘除黑色之外,亦有红色,黑、红、橙三色相互交织,形成了丰富的色彩体系。半山类型彩陶的装饰面积较大,有明显的主次之分,使得整体和谐统一(图 1-8)。