

Jing Bian Guo Jia Yao Dian Yao Wu Cai Se Tu Dian

精编国家药典药物


彩色图鉴

第二卷

主编 周 尚 周重建



天津出版传媒集团

 天津科学技术出版社

四季青

●别名 油叶树、红冬青、树顶子。

●来源 本品为冬青科常绿乔木冬青*Ilex chinensis* Sims的干燥叶。

【形态特征】常绿乔木，高可达12米。树皮灰色或淡灰色，无毛。叶互生；叶柄长5~15厘米；叶片革质，通常狭长椭圆形，长6~10厘米，宽2~3.5厘米，先端渐尖，基部楔形，很少圆形，边缘疏生浅锯齿，上面深绿色而有光泽，冬季变紫红色，中脉在下面隆起。花单性，雌雄异株，聚伞花序着生于叶腋外或叶腋内；花萼4裂，花瓣4，淡紫色；雄蕊4；子房上位。核果椭圆形，长6~10毫米，熟时红色，内含核4颗，果柄长约5毫米。花期5月，果熟期10月。

【生境分布】生长于向阳山坡林缘、灌丛中。分布于江苏、浙江、广西、广东和西南各省（区）。

【采收加工】秋冬季采收，晒干用。

【性味归经】苦、涩，凉。归肺、大肠、膀胱经。

【功能主治】清热解毒，消肿祛瘀。用于肺热咳嗽，咽喉肿痛，痢疾，胁痛，热淋；外治烧烫伤，皮肤久溃不愈，创伤出血。

【用量用法】内服：15~60克，煎服。外用：适量，水煎外搽。

验方

①热毒疮疗：四季青鲜叶洗净，加盐少许同捣敷。

②外伤出血：四季青鲜叶捣敷或干叶研细外撒。③风热感冒：四季青、大青叶、鸭跖草各30克，紫苏梗、荆芥各15克，加清水500毫升，浓煎，每次10~15毫升，每日3~4次。

④使用注意：脾胃虚寒，肠滑泄泻者慎用。

使用注意

脾胃虚寒，肠滑泄泻者慎用。



生姜

- 别名 姜、姜皮、鲜姜、姜根、百辣云、炎凉小子。
- 来源 本品为姜科植物姜 *Zingiber officinale* Rosc.的新鲜根茎。

【形态特征】多年生宿根草本，根茎肉质，肥厚，扁平，有芳香和辛辣味。叶子列，披针形至条状披针形，长15~30厘米，宽约2厘米，先端渐尖基部渐狭，平滑无毛，有抱茎的叶鞘；无柄。花茎直立，被以覆瓦状疏离的鳞片；穗状花序卵形至椭圆形，长约5厘米，宽约2.5厘米；苞片卵形，淡绿色；花稠密，长约2.5厘米，先端锐尖；萼短筒状；花冠3裂，裂片披针形，黄色，唇瓣较短，长圆状倒卵形，呈淡紫色，有黄白色斑点；雄蕊1枚，挺出，子房下位；花柱丝状，为淡紫色，柱头呈放射状。蒴果长圆形，长约2.5厘米。花期6~8月。

【生境分布】生长于阳光充足、排水良好的沙质地。全国各地均产，其中以四川、广东、山东、陕西为主产地。

【采收加工】秋冬季节采挖，除去茎叶及须根，洗净泥土。

【性味归经】辛，微温。归肺、脾、胃经。

【功能主治】解表散寒，温中止呕，化痰止咳，解鱼蟹毒。用于风寒感冒，咳嗽痰多，胃寒呕吐，鱼蟹中毒。

【用量用法】内服：3~10克，煎服，或捣汁服。外用：适量，可捣敷、擦、熨患处。

验方

- ①牙痛：生姜1片，咬在痛牙处。
- ②咽喉肿痛：热姜水加少许食盐，漱口，每日早、晚各1次。
- ③口腔溃疡：生姜20克，捣汁，频频漱口吐出，每日2~3次。
- ④斑秃：生姜切片，近火烤热擦患处，每日2次。
- ⑤止呕：生姜片少许，放口中。
- ⑥呃逆：鲜姜30克，取汁，蜂蜜30克，调服。
- ⑦未破冻疮：生姜切片，烤热后用其平面摩擦冻伤处。



●生姜粥

原料：鲜生姜6~9克，粳米或糯米100~150克，大枣3枚。

制法：将生姜切为薄片或细粒，同米、大枣同煮为粥。

用法：早餐食用。

功效：暖脾胃，散风寒。

适用：脾胃虚寒、反胃羸弱、呕吐清水、腹痛泻泄、感受风寒、头痛鼻塞，以及慢性气管炎、肺寒哮喘等。

●生姜白芥酒

原料：生姜30克，白芥子10克，烧酒适量。

制法：切细，捣烂绞汁，加烧酒调和为糊。

用法：以棉球蘸药糊，擦调肺俞、大椎、膻中三个穴位，每穴擦抹10分钟，以局部灼热有痛感为度。或以纱布沾药液敷于以上三穴位1~3小时，痛则去掉，以不起泡为度。

功效：止咳平喘。

适用：支气管哮喘。

●姜糖醋汁

原料：生姜50克，红糖、醋各100克。

制法：将生姜洗净，切成细丝，放锅中，加水200毫升，煮取汁100毫升，与红糖、醋同放锅内，再煎至糖溶化为度，取出晾凉，即可饮用。

用法：每日1剂，分3次服，连服5~7日。

功效：健脾胃，抗过敏。

适用：食物过敏引起的荨麻疹。

●鲜姜萝卜汁

原料：白萝卜100克，生姜50克。

制法：将白萝卜、生姜分别洗净，切碎用洁净纱布包绞汁，二液混匀即成。

用法：每日2~3次，频频含咽。

功效：解毒利咽。

适用：急性喉炎、失音、喉痛等。



使用注意

阴虚内热者忌服。

仙茅

●别名 天棕、山棕、茅瓜子、蟠龙草、凤苔草、冷饭草、婆罗门参、独脚仙茅。

●来源 本品为石蒜科植物仙茅*Curculigo orchioides* Gaertn.的干燥根茎。

【形态特征】多年生草本，根茎延长，长可达30厘米，圆柱状，肉质，外皮褐色；根粗壮，肉质，地上茎不明显。叶3~6片根出，狭披针形，长10~25厘米，先端渐尖，基部下延成柄，再向下扩大呈鞘状，绿白色，边缘膜质，叶脉显明，有中脉，两面疏生长柔毛，后渐光滑。花腋生，藏在叶鞘内，花杂性，上部为雄花，下部为两性花；苞片披针形，绿色，膜质，被长柔毛。

【生境分布】生长于平原荒草地阳处或混生在山坡茅草及芒箕骨丛中。主产四川、云南、贵州；广东、广西、湖南、湖北也产。

【采收加工】2~4月发芽前或7~9月苗枯萎时挖取根茎，洗净，除去须根和根头，晒干。或蒸后晒干。

【性味归经】辛，热；有毒。归肾、肝、脾经。

【功能主治】补肾阳，强筋骨，祛寒湿。用于阳痿精冷，筋骨痿软，腰膝冷痛，阳虚冷泻，小便失禁，崩漏。

【用量用法】内服：3~10克，煎服；浸酒或入丸、散。外用：适量，捣敷。

验方

①阳痿、耳鸣：仙茅、金樱子根及果实各25克，炖肉吃。②妇人红崩下血：仙茅（为末）15克，全当归、蛇果草各等份，将二味煎汤，点水酒将仙茅末送下。③老年遗尿：仙茅50克，泡酒服。



●仙茅酒

原料：仙茅50克，白酒500毫升。

制法：将仙茅洗净，装入纱布袋内，扎紧口，放入盛有白酒的瓶或罐中，浸泡7日即可。

用法：每日1次，每次10毫升。

功效：温肾壮阳。

适用：肝肾不足之遗精、阳痿、早泄小便频数或小便不禁等。

●仙茅雀肉

原料：麻雀10只，仙茅15克，芡实60克，红枣5个。

制法：将麻雀剖净，去内脏、脚爪。仙茅、芡实、红枣（去核）洗净，与雀肉一齐放入锅内，加清水适量，大火煮沸后，小火煲2小时，调味供用。

用法：每日1次。

功效：温肾壮阳。

适用：肾阳不足。

使用注意

本品有毒，不宜久服。燥热性强，阴虚火旺当忌服。

●仙茅壮阳肾

原料：仙茅、巴戟各15克，补骨脂10克，猪肾1对。

制法：仙茅、巴戟、补骨脂共为细末。猪肾洗净、剖开，把上药末放入，用线扎固，放入砂锅内，加清水适量，煮熟。

用法：温热食用。早晚各1次，每次1肾，连服数日。

功效：补肾壮阳。

适用：阳虚之阳痿、遗精、早泄、五更泄等。



仙鹤草

●别名 狼牙草、龙牙草、脱力草。

●来源 本品为蔷薇科植物龙芽草 *Agrimonia pilosa* Ledeb. 的干燥地上部分。

【形态特征】多年生草本，高30~90厘米，全株具白色长毛。根茎横走，圆柱形，秋末自先端生一圆锥形向上弯曲的白色冬芽。茎直立。单数羽状复叶互生，小叶大小不等，间隔排列，卵圆形至倒卵形，托叶卵形，叶缘齿裂，可制取黄色染料。穗状花序顶生或腋生，花小，黄色，萼筒外面有槽并有毛，顶端生一圈钩状刺毛。刺瘦果倒圆锥形，萼裂片宿存。

【生境分布】生长于路旁、山坡或水边，也有栽培。全国大部分地区均有。

【采收加工】夏、秋二季茎叶茂盛时采割，除去杂质，干燥。

【性味归经】苦、涩，平。归心、肝经。

【功能主治】收敛止血，截疟，止痢，解毒，补虚。用于咯血，吐血，尿血，便血，崩漏下血，疟疾，血痢，痈肿疮毒，阴痒带下，脱力劳伤。

【用量用法】内服：6~12克，煎服。

验方

①细菌性痢疾：仙鹤草40克，地锦草30克，水煎，脓多加红糖，血多加白糖，分3次服。

②女阴痒：仙鹤草60克，苦参30克，蛇床子10克，枯矾6克，每日1剂，煎汤外洗两次。

③小儿多汗症：仙鹤草30~50克，大枣5~10枚，水煎。取煎液频饮，每日1剂，7日为1疗程。

④鼻出血或齿龈出血：仙鹤草、白茅根各15克，焦山栀9克，水煎服。

⑤滴虫阴道炎：仙鹤草鲜品200克（干品100克），煎汁外洗，每晚1次。

使用注意

仙鹤草偶可引起心悸、颜面充血与潮红等现象。



白及

●别名 甘根、白给、白根、冰球子、羊角七、白鸟儿头。

●来源 本品为兰科植物白及*Bletilla striata* (Thunb.) Reichb. f.的干燥块茎。

【形态特征】多年生草本，高15~70厘米，根茎肥厚，常数个连生。叶3~5片，宽披针形，长8~30厘米，宽1.5~4厘米。基部下延成长鞘状。总状花序，花紫色或淡红色。蒴果圆柱形，具6纵肋。

【生境分布】生长于林下阴湿处或山坡草丛中。分布于四川、贵州、湖南、湖北、浙江等地。

【采收加工】夏、秋二季采挖，除去残茎及须根，洗净，置沸水中煮至无白心，除去外皮，晒干。

【性味归经】苦、甘、涩，微寒。归肺、肝、胃经。

【功能主治】收敛止血，消肿生肌。用于癆嗽咳血，咯血，吐血，外伤出血，疮疡肿毒，皮肤皸裂。

【用量用法】内服：6~15克，煎服；或研末吞服，一次3~6克。外用：适量。

验方

①心气疼痛：白及、石榴皮各5克，为末，炼蜜丸如黄豆大，每次3丸，艾醋汤下。

②手足皸裂：白及适量，研末，水调覆盖皸裂处，勿进水。

③跌打骨折：白及末10克，酒调服。

④鼻血不止：以水调白及末搽鼻梁上低处，另取白及末5克，水冲服。

⑤化脓性鼻窦炎：白及适量，研末，酒糊丸，每次15克，黄酒送下。



●白及米蒜粥

原料：紫皮大蒜30克，大米60克，白及粉5克。

制法：先将紫皮大蒜去皮，放沸水中煮1分钟后捞出，将大米、白及粉放水中煮成粥，再放入大蒜共煮成粥。

用法：早晚常服。

功效：补肺养阴。

适用：脾肺气虚型肺结核。



●白及冰糖燕窝

原料：燕窝10克，白及15克，冰糖适量。

制法：燕窝与白及同放锅内，加水适量，隔水蒸炖至极烂，滤去滓，加冰糖适量，再炖片刻即成。

用法：每日1~2次。

功效：补肺养阴，止咳止血。

适用：肺结核咯血、老年慢性支气管炎、肺气肿、哮喘等。

●白及肺

原料：猪肺1具，白及片30克。

制法：将猪肺挑去血筋、血膜，洗净，同白及入瓦罐，加酒煮熟。

用法：食肺饮汤，可少加盐、味精调味。连服数日。

功效：补肺，止血，生肌。

适用：肺痿肺烂。

●白及鸡蛋羹

原料：白及3克，鸡蛋1枚。

制法：将鸡蛋打入碗内，加适量清水和盐；再将白及研为细面，也倒入碗内，共同搅拌均匀，上笼蒸5分钟左右即可。

用法：每日早晨服1次。

功效：养肺止血。

适用：肺癆咯血。

●白及沙参粥

原料：白及粉6克，北沙参20克，百合25克，川贝母10克，粳米400克，白糖15克。

制法：将川贝母、百合、北沙参、粳米洗净，备用。将粳米、川贝母、百合、北沙参、白及粉同放炖锅内，加入清水，置大火烧沸，再用小火炖煮35分钟，加入白糖即成。

用法：每日1次，每次吃粥200克。

功效：滋阴润肺。

适用：干咳、咳声短促、少痰或痰中带血等。

使用注意

不宜与川乌、制川乌、草乌、制草乌、附子同用。

白术

●别名 冬术、浙术、种术、白朮、山蓟、天蓟、山姜、乞力伽。

●来源 本品为菊科植物白术 *Atractylodes macrocephala* Koidz. 的干燥根茎。

【形态特征】多年生草本，高30~60厘米，根状茎肥厚，略呈拳状，茎直立，上部分枝。叶互生，叶片3，深裂或上部茎的叶片不分裂，裂片椭圆形，边缘有刺。头状花序顶生，总苞钟状，花冠紫红色，瘦果椭圆形，稍扁。

【生境分布】原生长于山区丘陵地带，野生种在原产地几已绝迹。现广为栽培，主产于浙江、湖北、湖南等地。以浙江于潜产者最佳，称为“于术”。

【采收加工】冬季下部叶枯黄，上部叶变脆时采挖2~3年生的根茎。除去泥沙，烘干或晒干，再除去须根。

【性味归经】苦、甘，温。归脾、胃经。

【功能主治】健脾益气，燥湿利水，止汗，安胎。用于脾虚食少，腹胀泄泻，痰饮眩晕，心悸不宁，水肿，自汗，胎动不安。

【用量用法】内服：6~12克，煎服。

验方

- ①久泻、久痢：白术300克，水煎浓缩成膏，放一夜，倾出上面清水，每次1~2匙，蜜汤调服。②小儿腹泻（消化不良性）：白术粉（米汤制）、槟榔粉各等份，每日3餐饭后服用，每次9克，连服3日。③小儿流涎：白术9克，捣碎，放细小碗中，加水适量蒸，再加食糖少许，分次灌服。④小儿积食：白术粉（麸制）、鸡内金粉各5克，拌入面粉内，加入芝麻适量，烤成薄饼食用，连用3日。⑤便秘：生白术60克，生地黄30克，升麻3克，将以上3味药先用冷水浸泡1小时，然后加水适量煎煮2次，早、晚各服1次，每日1剂。⑥小儿夜间磨牙：白术、柏子仁等量蒸食，每次6克，于每晚睡觉前服用，连服2周。



●白术半夏天麻粥

原料：白术、天麻各10克，半夏5克，橘红3克，大枣3枚，粳米50克。

制法：先将白术、天麻、半夏、橘红、大枣清理干净后，水煎取汗去渣；然后将药汁与淘洗干净的粳米一同入锅煮粥，粥将熟时加入白糖，稍煮即成。

用法：每日2次，温热服。

功效：健脾祛湿，熄风化痰。

适用：高血压、风痰所致之眩晕头痛、痰多、胸腹胀满等。

●白术黄花面

原料：白术、黄花菜各15克，面条500克，豆芽250克，水发香菇30克，嫩姜、芹菜、菜油、酱油、味精各适量。

制法：将白术研成细粉，香菇、嫩姜切丝，芹菜放沸水锅焯一下，切碎；豆芽洗净去根，黄花菜切寸段。将面条放在沸水锅中浸透，捞起沥干水分，然后淋上熟菜油，拌匀抖松。将炒锅放在中火上，倒入菜油烧至油冒烟，取出一半待用。然后将姜丝放入稍煸，加香菇、黄花菜，翻炒，加酱油、白术粉、味精，加少量水煮沸后，即将面条、豆芽倒入锅中翻拌，加盖稍焖至干熟透，拌入留下的熟油。装盘时，在面条上铺芹菜珠。

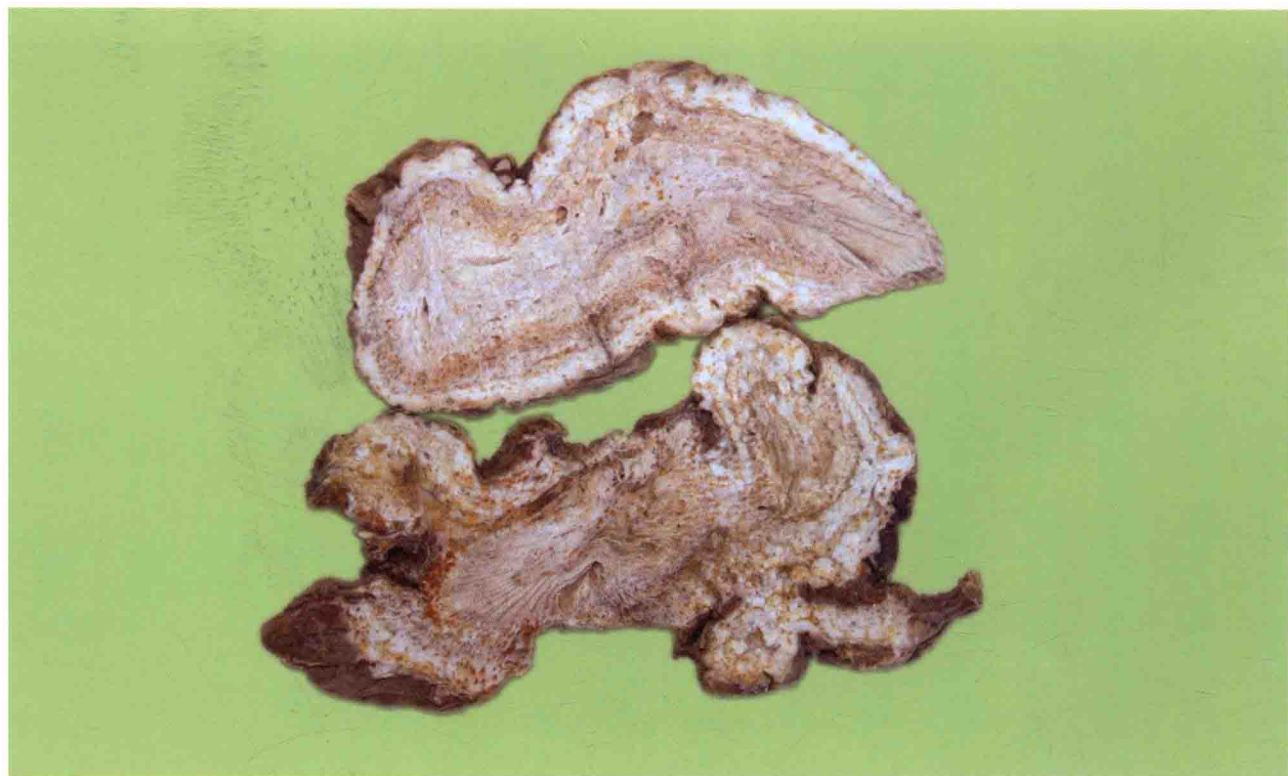
用法：每日1次，每次吃面条适量。

功效：健脾益气，补虚益精。

适用：脾虚气弱的肿瘤、冠心病、高血压等。

使用注意

本品燥湿伤阴，阴虚内热，津液亏耗者忌用。



白头翁

●别名 翁草、白头公、野丈人、老翁花、犄角花、胡王使者。

●来源 本品为毛茛科多年生草本植物白头翁 *Pulsatilla chinensis* (Bge.) Regel. 的干燥根。

【形态特征】多年生草本，高达50厘米，全株密被白色长柔毛。主根粗壮，圆锥形。叶基生，具长柄，叶3全裂，中央裂片具短柄，3深裂，侧生裂片较小，不等3裂，叶上面疏被伏毛，下面密被伏毛。花茎1~2厘米，高10厘米以上，总苞由3小苞片组成，苞片掌状深裂。花单一，顶生，花被6，紫色，2轮，外密被长绵毛。雄蕊多数，雌蕊多数，离生心皮，花柱丝状，果期延长，密被白色长毛。瘦果多数，密集成头状，宿存花柱羽毛状。

【生境分布】生长于平原或低山山坡草地、林缘或干旱多岩石的坡地。分布于我国北方各省。

【采收加工】春、秋二季采挖，除去泥沙、花茎和须根，保留根头白绒毛，晒干，生用。

【性味归经】苦，寒。归胃、大肠经。

【功能主治】清热解毒，凉血止痢。用于热毒血痢，鼻衄，血痔，阴痒带下，痈疮。

【用量用法】内服：9~15克，煎服。

验方

- ①**气喘**：白头翁10克，水煎服。②**外痔**：白头翁全草，以根捣红贴痔上。③**心烦口渴、发热、里急后重**：白头翁9克，川黄连、川黄柏、秦皮各6克，水煎服。④**细菌性痢疾**：白头翁15克，马齿苋30克，鸡冠花10克，水煎服。⑤**非特异性阴道炎**：白头翁20克，青皮15克，海藻10克，水煎服，每日2次。



●白头翁酒

原料：白头翁250克，白酒1000毫升。

制法：白头翁洗净剪成寸段，用白酒浸泡，装坛内密封，隔水煎煮数沸，取出后，放地上阴凉处2~3日，然后开坛，捞出白头翁，将酒装瓶密封备用。

用法：早晚食后1小时各服1次，每次1~2盅。

功效：清热利湿。

适用：瘰疬溃后、脓水清稀、久不收口等。

●白头翁秦皮粥

原料：白头翁15克，秦皮12克，黄柏10克，黄连3克，粳米100克。

制法：先煎前四种，取汁去渣，淘净的粳米煮粥，粥熟时调入白糖即可。

用法：每日早晚各1次，温热服。

功效：清热利湿，杀菌止痢。

适用：细菌性痢疾、肠炎。

●黄连白头翁粥

原料：白头翁50克，黄连10克，粳米30克。

制法：将黄连、白头翁入砂锅，水煎，去渣取汁。将锅中加清水400毫升，煮至米开花，加入药汁，煮成粥，待食。

用法：每日3次，温热服食。

功效：清热，解毒，凉血。

适用：中毒性痢疾。

使用注意

虚寒泻痢忌服。



白芍

- 别名 白芍、杭芍、生白芍、大白芍、金芍药。
- 来源 本品为毛茛科植物芍药*Paeonia lactiflora* Pall.的干燥根。

【形态特征】多年生草本植物，根肥大。叶互生，下部叶为二回三出复叶，小叶片长卵圆形至披针形，先端渐尖，基部楔形，叶缘具骨质小齿，上部叶为三出复叶。花大，花瓣白色、粉红色或红色。蓇葖果。

【生境分布】生长于山坡、山谷的灌木丛或草丛中。分布于浙江、安徽、四川、山东等地，河南、湖南、陕西等地也有栽培。

【采收加工】夏、秋二季采挖，洗净，除去头尾及细根，置沸水中煮后除去外皮，或去皮后再煮，晒干。

【性味归经】苦、酸，微寒。归肝、脾经。

【功能主治】养血调经，敛阴止汗，柔肝止痛，平抑肝阳。用于血虚萎黄，月经不调，自汗盗汗，胸胁疼痛，泻痢腹痛，四肢挛痛，头痛眩晕，崩漏，带下。

【用量用法】内服：6~15克，大剂量可用至30克，煎服。

验方

- ①便秘：生白芍20~40克，生甘草10~15克，水煎服。
- ②老年人体虚多汗：白芍12克，桂枝10克，甘草6克，加入切成厚片的生姜3片，大枣5个，水煎服。
- ③肝癌晚期：白芍12克，炙甘草、柏子仁各6克，瘦肉适量、蜜刺4枚，盐少许，同瘦肉置瓦煲，加清水煲约两小时即成，喝汤吃肉。
- ④血虚型妊娠下肢

抽筋疼痛：白芍30克，炙甘草10克，水煎服，每日1剂，连服2~3剂。

使用注意

不宜与藜芦同用。



白芷

●别名 香棒、白臣、番白芷、杭白芷、川白芷、兴安白芷、库页白芷。

●来源 本品为伞形科植物白芷 *Angelica dahurica* (Fisch.ex Hoffm) Benth. et Hook.f.或杭白芷的干燥根。

【形态特征】 多年生草本，高1~2米；根圆锥形；茎粗壮中空。基生叶有长柄，基部叶鞘紫色，叶片2~3回3出式羽状全裂，最终裂片长圆形或披针形，边缘有粗锯齿，基部沿叶轴下延成翅状；茎上部叶有显著膨大的囊状鞘。复伞形花序顶生或腋生，伞幅18~40~70，总苞片通常缺，或1~2，长卵形。膨大成鞘状。花白色，双悬果椭圆形，无毛或极少毛，分果侧棱成翅状，棱槽中有油管1，合生面有2。杭白芷与白芷的主要区别，在于植株较矮，茎及叶鞘多为黄绿色。根上方近方形，皮孔样突起大而明显。根为圆锥形，上部近方形。表面淡灰棕色，有多数皮孔样横向突起，排列成行，质重而硬。断面富粉性，形成层环明显，并有多数油室点。

【生境分布】 生长于山地林缘。分布于四川、浙江、河南、河北、安徽等地。

【采收加工】 于夏、秋季叶黄时采集，去除残茎、须根、泥土，晒干或烘干。

【性味归经】 辛，温。归胃、大肠、肺经。

【功能主治】 解表散寒，祛风止痛，宣通鼻窍，燥湿止带，消肿排脓。用于感冒头痛，眉棱骨痛，鼻塞流涕，鼻渊，鼻渊，牙痛，寒湿腹痛，赤白带下，疮疡肿痛，皮肤燥痒。

【用量用法】 内服：3~10克，煎服。外用：适量。

验方

- ①牙痛：白芷、细辛、吴茱萸各8克，水煎漱口，或研末塞牙。②肝炎：白芷、大黄各等份，研末，每次5克，每日2次，口服。③外感风寒引起的头痛、眉棱骨痛：白芷60克，水煎服，每日3次。④疮疡、急性乳腺炎：白芷、当归各8克，金银花、蒲公英各15克，水煎服。⑤头风头痛：白芷、川芎各3克，大葱15克，白芷、川芎研为细末，加入大葱共捣如泥，外敷贴太阳穴。





●白芷菠菜羊肝汤

原料：菠菜250克，羊肝200克，白芷末2克，香油、盐、味精各适量。

制法：将菠菜择洗干净，切段；羊肝洗净，切片，放入碗中，加入白芷末、香油、盐，拌匀腌渍，备用。锅置火上，加适量清水煮沸，放入羊肝、菠菜，煮熟时加入味精、盐调味即可。

用法：佐餐食用。

功效：养血止痛。

适用：产后血虚身痛者。

●白芷茯苓薏苡仁粥

原料：白芷、陈皮各10克，茯苓30克，薏苡仁50克，盐3克。

制法：将白芷、茯苓、陈皮洗净，薏苡仁洗净，清水浸半小时；把白芷，茯苓，陈皮放入锅内，加清水适量，大火煮半小时，去渣，放入薏苡仁，小火煮至粥成，加盐调味或淡食。

用法：随量食用。

功效：祛风化痰，降浊止痛。

适用：神经衰弱属脾湿聚痰浊上犯者，症见头痛、头晕，时有恶心、胸脘痞闷等。

●白芷粥

原料：白芷10克，大米100克。

制法：将白芷择净，放入锅中，加清水适量，浸泡5~10分钟后，水煎取汁，加大米煮为稀粥。

用法：每日1~2剂，连续2~3日。

功效：祛风解表，宣通鼻窍。

适用：外感风寒所致的鼻塞、头痛、眉棱骨痛等。



使用注意

阴虚血热者慎服。

白附子

●别名 剪刀草、野半夏、玉如意、犁头尖、野慈菇。

●来源 本品为天南星科植物独角莲 *Typhonium giganteum* Engl. 的干燥块茎。

【形态特征】多年生草本，块茎卵圆形或卵状椭圆形。叶根生，1~4片，戟状箭形，依生长年限大小不等，长9~45厘米，宽7~35厘米；叶柄肉质，基部鞘状。花葶7~17厘米，有紫斑，花单性，雌雄同株，肉穗花序，有佛焰苞，花单性，雌雄同株。雄花位于花序上部，雌花位于下部。浆果，熟时红色。块茎椭圆形或卵圆形，长2~5厘米；直径1~3厘米。表面白色或黄白色，有环纹及根痕，顶端显茎痕或芽痕。

【生境分布】生长于山野阴湿处。分布于河南、甘肃、湖北等地。河南产品称禹白附，品质最优。

【采收加工】秋季采挖，除去须根及外皮，用硫磺熏1~2次，晒干。

【性味归经】辛，温；有毒。归胃、肝经。

【功能主治】祛风痰，定惊搐，解毒散结，止痛。用于中风痰壅，喎口眼斜，语言蹇涩，惊风癫痫，破伤风，痰厥头痛，偏正头痛，瘰疬痰核，痈疽肿毒，毒蛇咬伤。

【用量用法】内服：3~6克，一般炮制后用。外用：生品适量，捣烂，熬膏或研末以酒调敷患处。

验方

①颈淋巴结核：鲜白附子10~30克，洗净，水煎服，每日1剂，5日为1个疗程。

②黄褐斑：白附子、白及、浙贝母各等份，研末调凡士林制成药膏，早晚各搽药1次。

③面神经麻痹：制白附子、焙僵蚕、炙全蝎、双钩藤、香白芷各6克，川蜈蚣8条，共研成极细药末，此为成人2日量，每日早晚各服1次，饭后服，每次服时另用防风3~4克煎汁送服药末。孕妇及

阴虚体弱者忌服。

④三叉神经痛：白附子10克，白芷、川芎、僵蚕各200克，全蝎150克，分别研细末，拌匀成愈痛散。每日2次，每次2克，以热酒调服，10日为1个疗程，一般连用2~3个疗程。

⑤斜视：白附子、蜈蚣、僵蚕、天麻、全蝎、钩藤各等份，共研细末，每日2次，成人每次7克，儿童酌减，用黄酒或白开水送服。

⑥偏头痛：生白附子、生天南星、生草乌各30克，葱白7根，生姜40克，将诸药研末调匀，包以纱布，隔水蒸熟敷患处。

⑦白癜风：白附子、白芷各6克，雄黄3.5克，密陀僧10克，共研细末，用切平黄瓜尾蘸药末用力擦患处，每日2次。

⑧花斑癣汗斑：生白附子、密陀僧各3克，硫磺6克，上药共研细末，用黄瓜蒂蘸药搽患处，每日2次。

⑨脑血管病：白附子、僵蚕各50克，全蝎15克，蜈蚣30条，如偏于痰者加茯苓、白术、法夏；偏于风者加天麻、防风、白芷。先将蜈蚣、全蝎酒洗消毒后，与诸药焙干研末，制成散剂，分成15包，每次服半包，早晚各1次，小儿用量酌减，15日为1个疗程。

使用注意

孕妇慎用；生品内服宜慎。

