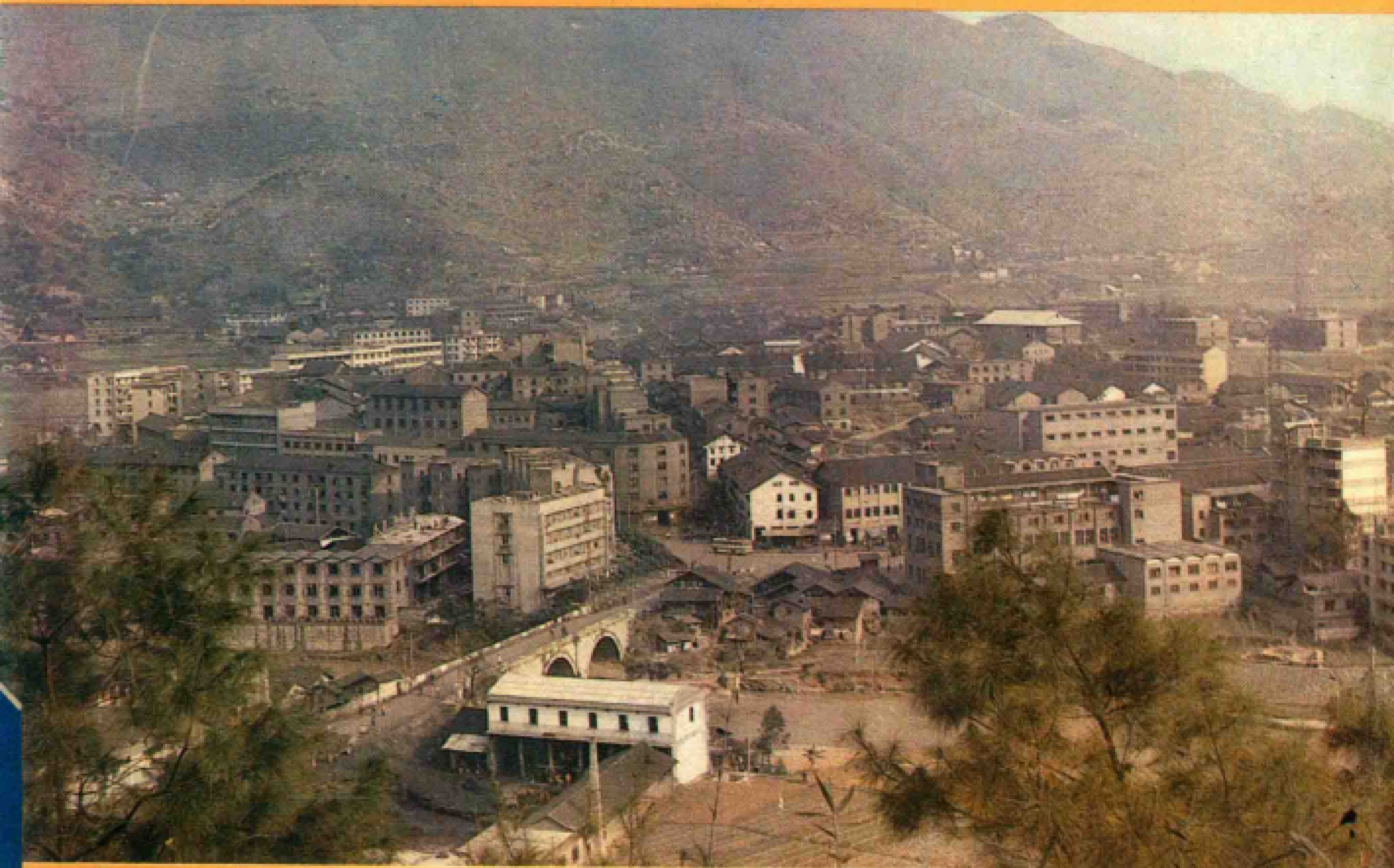


四川省地名录丛书之十五

四川省重庆市 南桐矿区地名录



重庆市南桐矿区地名领导小组编印

四川省重庆市

SICHUANSHENGCHONGQINGSHI

南桐矿区地名录

NANTONGKUANGQUODIMINGLU

重庆市南桐矿区地名领导小组编印

1984年9月

四川省重慶市

SHICHUANSHENGCHONGQINGSHI

南桐矿区地籍图

NANTONGKUAINGUODIJITU

印刷单位:

南桐矿区地图: 四川省测绘局印刷厂

图片及各公社地名图: 重庆印制第二厂

文字及装订: 綦江县印刷厂

前 言

地名，是国内外广大人民群众相互交流的工具，我们日常生活、工作，包括国家大事，国际交往，都离不开地名。但由于长久历史逐渐形成和发展演变下来的地名，随着各个历史时期的变换更替，也存在着一些问题，有的重名或一名多写；有的含义不好，用字不当；有的用字生僻，难写难记；有的是地图和实地的地名对不上号，或错位，或错字，或错名，特别是在“文化大革命”期间，大搞地名“一片红”，更增加了地名的混乱。这对四化建设和人民群众的日常生活，都带来了很多不便。

遵照国务院1979年《关于地名命名、更名暂行规定》、《全国地名普查若干规定》和省、市人民政府有关文件精神，为了对地名进行一次全面调查核实，搞好地名标准化工作，使地名的读音和书写符合正音、正字的规定，含义健康，我们从1981年4月至12月，在全区范围内开展了地名普查工作，以1：5万地形图（1964年—1970年版）为基础，普查了全区境内1,161条地名，其中1：5万地形图上的地名923条，新增加的公社、大队等地名238条。经过普查，本着尊重历史，保持地名稳定性，反映地理特征以及社会主义革命和建设成就的原则，全区共更改地名21条，实现了公社在全市范围内不重名，区内生产大队、居民区不重名；在1：5万地形图上删去了不复存在的地名18条，纠正错位、错字、错音、错名等地名249条，占图上地名的29%，基本上达到了地名标准化，规范化的要求。全区地名图、地名成果表、地名卡片、地名概况等四项地名普查成果资料，已经省、市检查验收。

有组织、有计划的进行地名普查，是解放以来的第一次，它结束了历史上长期遗留下来的地名混乱现象，是自古至今几千年来民间积累的地名遗产的总结。为了充分利用这次地名普查成果，我们按照省、市的要求，将全区地名普查的主要成果，汇编成《四川省重庆市南桐矿区地名录》，供各需用单位使用。

本地名录根据地名普查成果资料，参照1：5万地形图，缩制成1：10万全区地图，标注了全部大队以上行政区划地名和部份自然村、自然地理实体地名；收集了地名普查中形成的各种地名概况材料共40篇；辑录了全区生产大队以上行政单位及其驻地、自然村、居民地（含路、街、巷）、自然地理实体、人工建筑物、企事业单位、名胜古迹等地名1,141条，对每条地名加注了汉语拼音，并在备注栏内对现用地名的名称来历、含义作了简要说明。

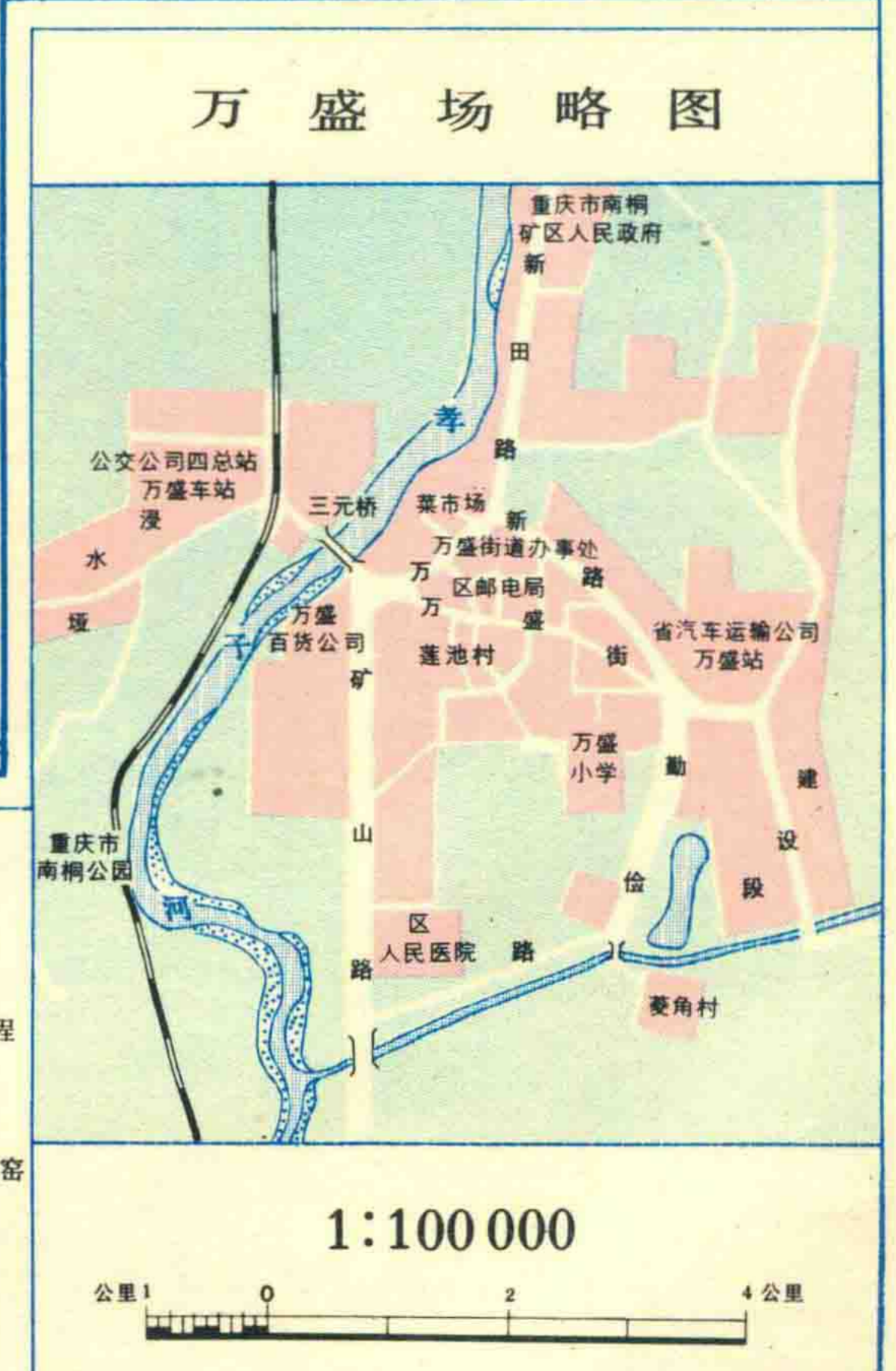
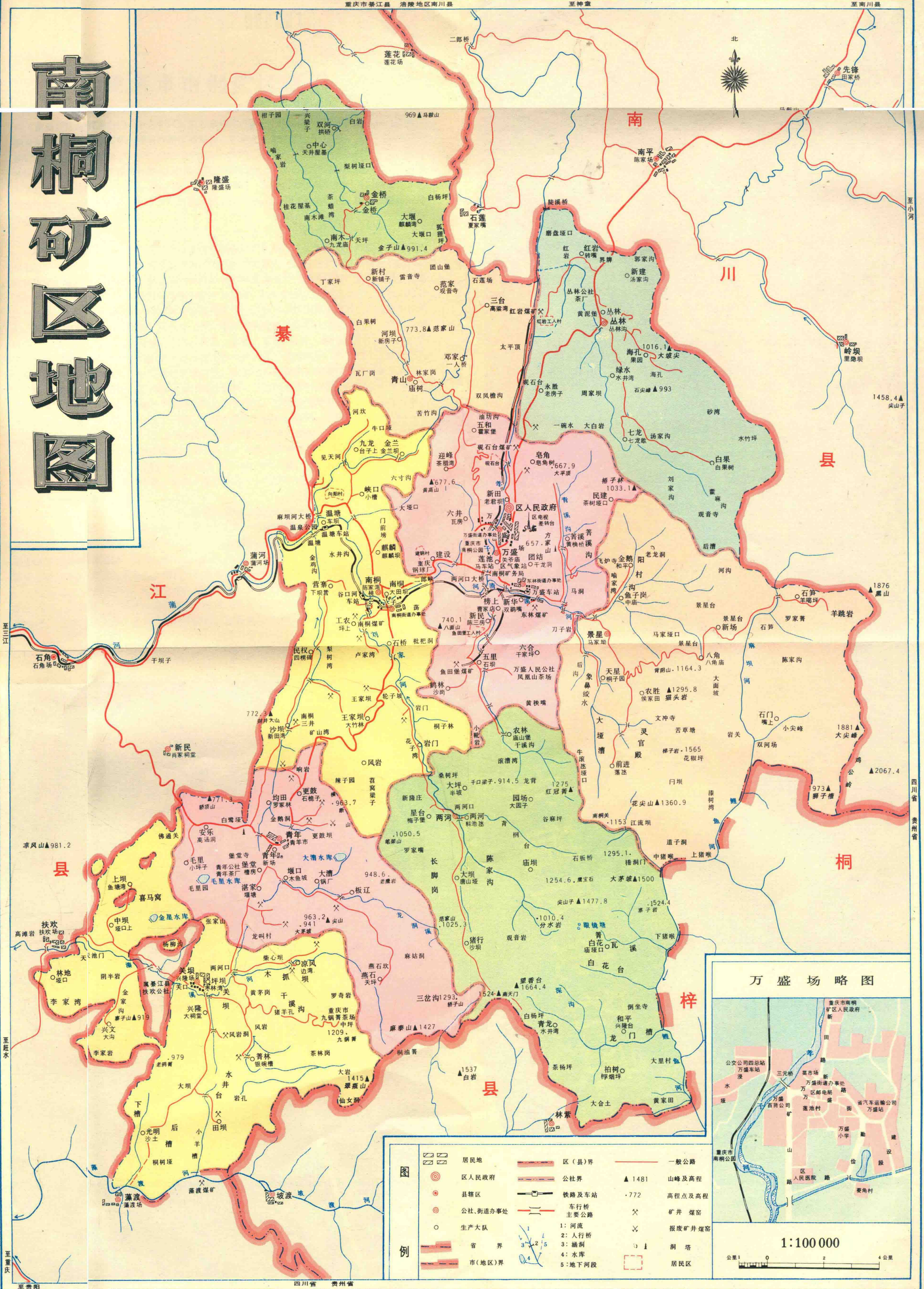
本地名录所引用的数字，工农业生产方面，均为区计划委员会1980年统计年报，人口为公安部门1980年数字，其余为有关专业部门提供；公社、生产大队、生产队数为1980年数。

今后，单位和个人使用南桐矿区地名时，一律以本地名录为准。

重庆市南桐矿区地名领导小组

1982年11月

南桐矿区地图



目 录

一、前 言	
二、重庆市南桐矿区地图	
三、重庆市南桐矿区概况.....	(1)
四、行政区划及路、街、巷、自然村	
万盛街道办事处辖区.....	(5)
东林街道办事处辖区.....	(8)
南桐街道办事处辖区.....	(10)
万盛人民公社.....	(12)
南桐人民公社.....	(17)
青年人民公社.....	(22)
关坝人民公社.....	(26)
两河人民公社.....	(32)
景星人民公社.....	(38)
丛林人民公社.....	(42)
青山人民公社.....	(46)
金桥人民公社.....	(49)
五、自然地理实体	
孝子河概况.....	(53)
山.....	(54)
岩.....	(55)
山 梁.....	(56)
山 洞.....	(56)
河、溪.....	(56)
其 他.....	(56)
六、人工建筑物	
大漕水库概况.....	(63)
毛里水库概况.....	(63)
桥.....	(64)
七、企事业单位	
南桐矿务局概况.....	(65)
南桐矿务局南桐煤矿概况.....	(66)
南桐矿务局红岩煤矿概况.....	(67)
南桐矿务局鱼田堡煤矿概况.....	(68)

南桐矿务局东林煤矿概况.....	(69)
南桐矿务局砚石台煤矿概况.....	(70)
重庆钢球厂概况.....	(71)
南桐矿区青年公社青年茶厂概况.....	(71)
南桐矿区丛林公社茶厂概况.....	(72)
南桐矿区邮电局概况.....	(72)
重庆市南桐矿区气象站概况.....	(73)
南桐矿区电视差转台概况.....	(74)
四川省汽车运输公司万盛站概况.....	(74)
重庆市公共交通公司四总站万盛车站概况.....	(75)
重庆铁路分局万盛车站概况.....	(75)
重庆市九锅箐茶场概况.....	(76)
万盛人民公社凤凰山茶场概况.....	(77)
重庆市南桐矿区万盛百货公司概况.....	(77)
重庆市第四十九中学概况.....	(78)
重庆市南桐矿区万盛小学概况.....	(79)
重庆市南桐矿区人民医院概况.....	(80)
台、站、场、厂等.....	(81)
八、名胜古迹、纪念地	
重庆市南桐公园概况.....	(83)
温泉公园概况.....	(84)
九、附 录	
1、重庆市南桐矿区人民政府关于成立区地名领导小组的通知.....	(87)
2、重庆市南桐矿区人民政府关于更改我区部份生产大队 和居民区名称的通知.....	(88)
3、重庆市南桐矿区人民政府关于全区城市路、街、巷、居民区、 农村各生产大队标准名称的通告.....	(90)
4、重庆市南桐矿区地名首字笔划索引.....	(92)
十、编后记	(103)

重庆市南桐矿区概况

南桐矿区是重庆市的一个远郊区。位于市境东南部。其辖区东面和北面与南川县接壤，南面与贵州省桐梓县相邻，西面与綦江县交界。地处北纬 $28^{\circ}46'$ ~ $29^{\circ}06'$ ，东经 $106^{\circ}45'$ ~ $107^{\circ}03'$ 。全区面积565.58平方公里。1980年人口223,183人，比1949年增长129.8%。其中城镇人口79,802人，比1949年增长299%；农业人口143,381人，比1949年增长86.6%。民族主要为汉族，另有苗族732人，藏、满、壮、彝、蒙、回、白、布依等族72人。共辖有3个街道办事处，33个居民段，9个人民公社，91个生产大队，925个生产队。区人民政府驻地万盛场海拔约310米。

（一）历史沿革

南桐矿区于1955年建立。建区前，境内南桐煤矿和东林煤矿位于四川省綦江、南川及贵州省桐梓三县交界地区，煤炭蕴藏量丰富，为西南开采重点。但是煤矿处于两省三县境内，行政领导不统一，社会治安，商业物资供应、公用事业等无专门机构办理，影响生产。为适应生产发展，经四川省人民政府报请国务院于1955年1月21日批准在此建立一个统一的地方政权机构，划归重庆市管辖，称“重庆市南桐矿区”。辖区包括四川省南川县的万盛镇和邓家、大垭、腰子、丛林、簸箕、松林6个乡，綦江县的建设、青年、金灵3个乡，贵州省桐梓县的坪坝、兴文、中朝、箐林、上坝、板辽、天桥、茶元、大坝、农林、庙坝、民权、桃子、营寨、王家坝、景星、青山17个乡等27个乡镇的地区（包括南桐、东林两个煤矿区）。因地处南川、桐梓县交界处，又为煤矿所在地，取两县名的首字而得名南桐矿区。

建区后，区人民委员会于1956年5月和1957年4月分别在南桐煤矿、东林煤矿地区和万盛场建立了万盛、南桐、东林三个街道办事处。在农村，1956年8月将27个乡合并为万盛、桃子、民权、青年、建设、板辽、两河、大垭、青山、丛林、兴隆、上坝、金灵、中朝、茶元15个乡。1958年公社化时，这15个乡按地区分别建为万盛、青山、两河、青年、兴隆5个人民公社。1960年、1961年和1962年，又先后3次调整公社规模，将5个公社划小为6个公社、9个公社、11个公社。1966年再一次调整，定为现在的万盛、南桐、青年、关坝（原名兴隆）、两河、景星、丛林、青山、金桥（原名金灵）9个人民公社。

（二）自然条件

南桐矿区处于四川盆地东南缘与云贵高原衔接过渡的山区，山脉呈南北伸展，蜿蜒不绝。地势东高西低。东南面群山岭列，地势高峻。一般海拔在1,000米以上，较高的山峰有翠瓶山海拔1,415米，南天门海拔1,524米，望香台海拔1,664.4米。东部景星公社境内狮子槽东侧峰顶是全区最高峰，海拔1,973米。北部、中部和西部，多为500~800米低山，其间有300~500米的山丘及山间平坝。南桐公社温塘孝子河河床最低，海拔高程为265米。

区内河流为山间小河，河谷深切，岸坡陡峭，宽度不大，一般宽为20~40米，水深0.5~1米。洪水期水流湍急，易于流失，平时水量不充足，尤其是枯水和伏旱季节，对工农业生产、人民生活不利，迫使找地下水补给。（万盛场附近已于1972年建成3口深井，每日

补给地下水作饮水约2,300吨)。区内主要河流有中部的孝子河、清溪河、刘家河,东部的鲤鱼河及南部的溱溪河(古称溱溪水)。这些河流由于受地势和山脉的制约,故为南北起源,而后横切山脉,自东向西汇入綦江河。

南桐矿区全境处于亚热带季风性湿润气候区,适宜农耕。但因高山、深丘、山间平坝之间相对高差多在300~400米,最大高差达1,700米,因而境内从低处到高处气候差异较大,全区平均气温在 $13.5^{\circ}\text{C}\sim 18.1^{\circ}\text{C}$,如万盛地区年平均气温为 18.1°C ,景星高山则年平均气温只有 13.5°C 左右。万盛地区一月(最冷月)平均气温为 7.3°C ,七月(最热月)平均气温为 28.3°C ,活动积温为 $6,627^{\circ}\text{C}$,全年无霜期平均341天,年降水量万盛地区为1,307.1毫米,东部山区1,900毫米左右。根据1966年至1980年气象资料,降水量的分布是:夏半年(5~10月),约占全年降水量的76%;冬半年(11月至次年4月),约占24%。按四季分,春季占全年降水量的28%,夏季占39%,秋季占27%,冬季占6%。降水主要集中在5、6月和9、10月,是降水量的双高峰。其中6月下旬至7月上旬,是暴雨集中期,7月中旬至8月则少雨多连晴高温,常出现伏旱。冬春少雨多春旱。3月下旬至4月上旬是全年寒潮最多的时期,易于形成“倒春寒”,4月下旬至5月上旬易于产生冰雹灾害。

南桐矿区在地质构造上,属龙骨溪大背斜之西翼,地质基层的震旦系(Z)、寒武系(E)、奥陶系(O)、志留系(S)、(泥盆系(D)、石炭系(C)、两层缺失)、二迭系(P)、三迭系(T)、侏罗系(J)、白垩系(K)等地层出露良好,具天然的地质剖面,矿床构造变化多端,从缓倾斜、倾斜、急倾斜变到直立而倒转,其中间有向倾、背斜等各种构造。地质工作者视为不可多得的天然地质博物馆。主要矿产资源有煤、硫铁矿、石灰石(储量丰富)、皂石、铝土、铸型砂等。其中尤以煤矿著称,设有煤炭部所属的南桐矿务局。煤种比较齐全。有焦煤、焦肥煤、贫煤、瘦煤,煤和煤矸石中含有硫铁矿和铁、硒、锗、银、金等贵重金属(由于冶炼技术及其他种种原因,这些有用元素尚未利用)。

森林资源较为丰富。全区有林业用地面积365,000亩,森林覆被率34.1%。以出产松、杉、柏、青杨、料竹等为主。野生动物有猴、豹、野猪、麂、狐狸、野鸡、斑鸠等。中药材资源丰富,包括有天麻、杜仲、黄连等稀缺品种。

(三) 经济概况

南桐矿区建区以来,在党和政府的领导下,工农业生产和各项事业有较大发展。1980年全区国民生产总值18362万元,人平约823元。

工业:1949年解放前夕,在辖区内,仅有3个合计年产原煤约7万吨的煤矿和一些私人小煤窑及制矾、造纸等手工业,职工约2,500人。现在已有大小厂矿116个,职工33,000人,1980年总产值10,401万元。其中:市属以上厂矿13个,职工28,901人,1980年产值7667万元;区属国营厂14个,集体厂89个,合计职工4,099人,1980年产值2734万元。

区内市属以上厂矿,除一部分机械工业外,主要是煤炭工业,是四川省煤炭的重要产区之一。矿区内煤田范围,南起藻渡河,北至木渡河,沿煤层露头走向长66.5公里。此地开发煤炭历史较早,在清朝同治十二年时(公元1873年),万盛附近方家山、黑旗岩一带开采小煤窑,已能“足敷本地烟火”,但是“不能兼济他方”(万盛场现存古碑记载)。在1949年解放前夕,境内有于1931年开办的竟成煤矿,1938年开办的南桐煤矿和1939年开办的东林煤矿。但是当时采煤系统和生产工具落后,矿工头顶菜油灯,采煤用手镐挖,镖子通,掘进用钎子二锤打眼放炮,人力运输,排水有的用竹筒人力抽,自然通风,生产能力低。1949年这3个矿

共有职工1,715人,年产原煤仅64,747吨。1949年11月解放后,人民政府对这些矿进行了改革、扩建,使其获得了新生。随后又进一步加强了地方行政管理,并于1957年在此成立了矿务局,新开了矿井,使煤矿进入了有计划的建设阶段。经过20多年的建设,现南桐矿务局系统已有核定能力为年产200万吨的南桐、红岩、鱼田堡、东林、砚石台等五个煤矿,职工22,050人。采煤方法、生产、运输工具日益改进,机械化程度不断提高。现在采煤主要用风镐和炮采。掘进使用风锤打眼,装岩机与扒斗机装矸。机械通风,电力排水和提升。井下地面使用电溜子、皮带运输机、蓄电池机车和架线式机车运输,使生产条件适应大生产的发展。1980年产原煤204万吨,为1949年产量的31.51倍。产精煤45.35万吨,焦炭14,745吨。总产值4664万元。其所产精煤和焦炭,全部供应重庆钢铁公司炼钢。原煤供应铁路、火力发电、轮船及轻工业和民用,为国家建设作出了重要贡献。

区属工业是在建区后,从无到有,逐步发展起来的。区属国营工业和集体工业有农用化肥、水泥、煤炭、造纸等二十多种行业。1980年利润383.5万元,主要产品及产量:原煤28万吨,发电量121万度,水泥11,400吨,农用化肥19,341吨,合成氨4,229吨,硫铁矿12,869吨,机制纸2,061吨,日用玻璃制品1,062吨,服装12.16万件,布鞋10.51万双,皮鞋8100双,中小农具86,500件,饮料酒269吨。

交通:解放前的1949年时,辖区内仅有川湘公路的一段26公里,行人来往靠步行,运送物资主要靠肩挑背驮。解放后,区社和驻区市属以上厂矿单位,先后共新修万盛至金桥、万盛至红岩、桃子至关坝、关坝至藻渡、轮子坡至两河、东林至黑山等公路39条,1980年公路通车里程217.87公里,比1949年增长8.4倍。3个街道、9个公社和73大队(占大队数的80.22%)有公路相通。解放后新修的万盛至重庆的铁路、在区境内长12公里。煤矿系统铁路专线3条,长17公里。区内设有四川省汽车运输公司车站和重庆市公共交通公司车站,共有客运汽车31辆,各厂矿企业和农村社队共有货运汽车490辆(区属150辆)。有8个公社、3个街道和厂矿区,有客车往来行驶,每天还有直达重庆、南川、贵州省道真县等地的客车和直达重庆的火车,交通运输四通八达。

市政建设:全区万盛、南桐、东林3个街道办事处所辖城镇地区,1949年时,只有街巷8条,居民区4个,到1980年,已有路、街、巷17条,居民区31个。解放31年来,新建房屋面积156.9万平方米,为1949年房屋面积总和9.4万平方米的16.69倍。区人民政府驻地万盛场,过去只有一条街道,长约420米,解放以来,新建了矿山路、万新路、勤俭路3条街道,总长1,200米,并扩建了新田路。1962年设立了自来水站,共铺设自来水主要管道23,900米,设备能力日产水量8,784吨,日供水量3,310吨,共安装下水管道4,813米。1966年以后,各条街道共铺设沥青路面和水泥路面27,180平方米,人行路水泥方块砖20,520平方米,街道平整、宽敞,各类商店和公司、银行等企事业单位林立,欣欣向荣。

农业:全区共有耕地151,695亩。其中水田69,482亩,占45.8%,按农业人口平均耕地1.06亩。1957年开始修建第一个水库(金星水库),现在水利设施663处,其中引水渠69条,山平塘471口,小(二)型水库13座,小(一)型水库1座,电灌站91处2,560千瓦,机灌站6处249马力,水轮泵站4个,石河堰8处,到1980年,引、提、蓄总水量达到1487万立方米,有效灌溉面积48,922亩,保证灌溉面积34,529亩,占田面积的49.7%。全区有拖拉机293台,农用汽车43辆,其它农业机械也有一定发展。并有81个生产大队(占大队数的89%)、755个生产队(占生产队数的81.6%),加工动力和照明等用上了电。农村三级固定财产总值1467万元,

人平102元。农业主产水稻、玉米、小麦、薯类，兼有商品蔬菜。经济作物主产茶叶、油桐，兼有油菜、桑蚕、土烟、生漆、水果和中药材等。

1980年全区粮食总产量10233万斤，比1949年的3819万斤增长167.9%，复种指数为201%。农业总产值3540万元，比1949年增长4.44倍。其中农村公社、大队、生产队三级总收入3308.5万元。1980年播种水稻64,819亩，亩产583斤；玉米57,963亩，亩产391斤；小麦63,963亩，亩产233斤；红苕52,577亩，亩产折贸易粮461斤；大豆2,219亩，亩产157斤。商品蔬菜基地5,075亩，1980年播种面积16,405亩，总产蔬菜2,582万斤，上市量2,167万斤。在经济作物方面，茶叶有很大发展，现有茶园面积13,746亩，农村平均2.3户一亩茶。1980年产茶叶12,670担（其中细茶10,777担），为1949茶叶产量172担的73倍。同时，还产桐籽4465担，蚕茧1,503担，油菜子25万斤，烟叶702担，苹果、柑桔等水果79万斤。

1980年生猪圈存92,660头，比1955年建区时的27,751头增长2.34倍。当年出槽66,602头。社队企业从无到有，有较大发展。1980年已有小煤窑、小型水电站、硫铁矿、造纸厂、建筑、建材业等社队企业524个，务工社员9,045人，产值1398.82万元，占农业总产值39.5%。1980年生产队级集体农副业总收入2357万元。完成征购（原粮）1,100万斤。社员人平分粮608斤，人平分配收入111元。

商业方面：主要由商业局和供销社两个系统经营。区商业局系统，主要分布在城镇和工矿区，所属有百货、五金、食品、蔬菜、饮食服务、专卖、医药、煤建石油等9个专业公司和南桐、红岩、鱼田堡、平山、晋林、兴无等6个工矿贸易商店，职工1,556人；供销社系统主要在农村经营。在区设有生资、日杂、干果、物资回收，蚕茧、中药材、供销社贸易公司等7个公司，按9个公社的范围，分别设立了万盛、桃子、青年、关坝、两河、景星、丛林、青山、金桥等9个基层社，职工606人。还有合作商店13个，528人，大集体26个，666人，个体工商户60户。全区商业、供销、粮食等共有商业网点321个，职工4,250人。1980年区属国营商业销售额为8073万元（其中供销社系统1717万元）；国营饮食服务行业的营业额为368万元；合作商店和大集体商业销售额1289万元，饮食服务行业营业额100万元。区级工商企业完成税收367万元。

（四）文教卫生事业

文教事业方面，1949年，区内只有小学25所，教职工144人，在校学生3,050人，没有电影院和广播站。1980年已有中学11所，教职工1,074人，在校学生15,496人。护士校、商技校各1所，教职工22人，在校学生197人。小学120所，教职工1,400人，在校学生33,283人，学龄儿童入学率达96.6%。文化设施，有区文化馆、新华书店、电影管理站、川剧团各1个。有区属影剧场、文化会堂各1所，厂矿职工俱乐部9所，公社电影队9个，大队电影队1个，全区有电视差转台6座（区属1座），区广播站1个，公社、大队广播站52个，共架设广播线路1,459公里。有90%的大队通广播。有些社队达到了户户通广播。体育事业也有一定发展。区有业余体校1所。

全区卫生事业有较大发展。现有区防疫站、妇幼保健站、药品检验所各1所，有区属医院3所，厂矿职工医院6所，街道医院1所，公社卫生院8所，共有病床1,051张，职工1,441人，有大队合作医疗站90个，赤脚医生219人。1980年全区人口自然增长率已控制在5.43%，计划生育率达到90.22%。

区内游览地有初具规模的重庆市南桐公园和温泉公园。

万盛街道办事处辖区概况

万盛街道办事处位于南桐矿区中部，以设在万盛场得名。辖区面积1.9平方公里。街道有勤俭路、矿山路、万新路、万盛街、新田路等路、街、巷12条，共辖11个居民段，4,790户，25,273人。主要为汉族。另有苗、回、白等族13人。中共重庆市南桐矿区区委、区人大常委会、区人民政府等区级党政机关均设在这里，是全區政治、经济、文化中心。

据《南川县志》和《桐梓县志》载，辖区万盛场，古有荣懿镇，又名石鹅乡。后称镇子上。清初改名万盛场。公元1926年后属南川县南平镇，1929年后设万盛乡为乡公所驻地。场上有铺户百余家。赶集期为二、五、八，交通有川湘公路和于场外孝子河筑堰设闸蓄水小船运输通往綦江蒲河。是当时万盛周围地区特产火焙纸和小煤窑焦炭、山货土产的集散地。1949年11月解放后属南川县二区万盛乡。1951年为南川县第十区公所驻地。1953年改设万盛镇。1955年划归重庆市南桐矿区，为区人民政府驻地。撤销镇的建制。1956年建立街道办事处，设在万盛街，1964年迁至万新路。

万盛场地处东西两面邻山的一个山间平坝里。海拔约310米。中部街道在一个小山堡上，地势略高。场的四周，地势平坦。孝子河由北向南从境内穿过，建于清朝咸丰元年（公元1851年）的三元桥横跨河上，把万盛场街区同万盛场的门户浸水堰连成一片。属亚热带季风性湿润气候。气候温和，雨量充沛，无霜期长，年平均气温为 18.1°C 。年降水量1309.5毫米，无霜期341天，风力一般1~2级，最大9级左右，平均一年中有2次。七、八月最热，根据1966年至1980年的气象资料，气温高于 35°C 的天数平均每年达41.9天，在1972年极端最高气温曾达 41.7°C 。最冷月（一月），平均气温为 7.3°C 。极端最低气温曾在1975年出现 -3.6°C 。

万盛场在1949年解放前夕，只有一条从东至西长约420米、宽7米的街道，居民约250户，1,000人左右。工业有小型耐火材料厂、明矾厂、玻璃厂各1个，合计职工约300人，商业有网点30多处。多为连家铺和个体小手工业。没有自来水、电灯、公共汽车等公共设施。

1949年11月解放以来，随着工农业生产和各项建设的发展，街道面貌发生了根本变化。新建了总长1,200米、宽22米~30米（车行道路面宽10米~14米）的矿山路、万新路、勤俭路3条街道，扩建了新田路。这些地方在1949年以前，有的是田野，有的是石渣土路。现在两旁高四、五层的新楼房一幢幢建立起来，已成了沥青路面和水泥路面的宽敞平坦的街道。两侧人行道上整齐的行道树，绿树成荫。还新建了建设段、莲池村、菱角村、浸水堰、砚石台、建钢村、红岩工人村等居民区。解放31年来，新建房屋面积693,265平方米，比1949年时的36,828平方米增加18.8倍。新田路是南桐矿区党政领导机关所在地。

万盛场是南桐矿区的商业金融中心。中国人民银行、建设银行、农业银行南桐矿区办事处和南桐矿区粮食、百货、五金、饮食服务、食品、蔬菜、专卖、油脂、医药、煤建、供销系统的生资、日杂、干果、物资回收、蚕茧、中药材、供销社贸易公司，及社队企业供销公司、工业供销公司、茶叶、林业公司等22个专业公司，分别设在矿山路、万新路、新田路和

万盛街。商业、粮食、饮食服务行业在万盛场共有商业网点121个，职工1,835人，个体工商户11户，全区较大的商店万盛百货公司座落在矿山路6号。1980年万盛场区属国营商业销售额达4979.4万元。万盛饮食服务行业营业额达162.8万元；合作商店和大集体商业销售额648.6万元，饮食服务行业营业额51.4万元。万盛街每天上午有农贸市场，商业繁荣。

在工业方面。到1980年，有市属以上厂矿4个，职工达6,870人，年产值2355万元。有区属工业17个，街道工业5个，共有职工2,437人，有服装、布鞋、印刷、木器、陶瓷、水泥、玻璃制品、农用化肥、空压机、金属软管、汽车修理等21种行业。工业总产值达1387万元。还有民政工业5个。1949年万盛场只有一个邮政代办所，1955年以后设立了南桐矿区邮电局，1980年安装了自动电话。市政建设：各条街道安装了自来水、水银路灯。交通：设有重庆市公共交通公司四总站万盛站和四川省汽车运输公司万盛站，共有客运汽车31辆，从万盛通往各地的客运线路23条。与区内厂矿之间、公社之间都有公共汽车往来。每天还有直达重庆和直达南川、贵川省道真等地的班车，是全区交通枢纽。

在文教卫生方面，1949年万盛场只有小学1所，教职工10人，在校学生约200人。1980年已有中学4所，护士校、商技校各1所，小学3所，共有教职员工440人，在校学生5,532人。有区广播站、文化馆、新华书店、川剧团、灯光球场各1个，有合计1,560个座位的影剧场、文化会堂各1个。1955年建区时，万盛场仅有卫生所、联合诊所各1个，个体医疗铺子4家，医务人员共14人，1980年已有区属医院两所，煤矿职工医院1所，共有病床290张，医务人员382人。

境内的游览地有重庆市南桐公园（尚在续建中）。该园位于万盛场西半华里处的塔山。葱笼的林木，把公园装扮得一片翠绿，并建有设计新颖的亭廊、小楼房、茶园和溜冰场点缀其间，显得十分清新秀丽。置身园内，令人有远离尘嚣之感，心旷神怡，是人们游览休息的一个好地方。

现 名	汉 语 拼 音	备 注
南桐矿区	Nántóng Kuàngqū	1955年为适应煤炭生产发展而建立，全区565.58平方公里，有耕地151.695亩，223,183人，其中农业人口143,381人，辖3个街道办事处，9个人民公社。“南桐”是地处南川、桐梓县交界处之意。
万盛场	Wànshèngchǎng	古有荣懿镇，又名石鸭乡。后称镇子上。清初改名万盛场。南桐矿区驻地。
万盛街道办事处	Wànshèng Jiēdào Bānshìchù	因设在万盛场得名。建于1956年。1.9平方公里。25,282人，有路、街、巷12条，11个居民委员会，驻万新路。
万新路	Wàn xīn Lù	1967年开始形成街道，西起三元桥东端，东北与万红公路相交。长约1,040米。街宽22.5米，路面宽10.5米。1972年以此路新翻修为沥青路面定名万新路，万盛街道办事处驻地。
矿山路	Kuàngshān Lù	1955年以后新建的街道，长约500米，街宽30米，路面宽14米，原名万清路，因是万盛场连接矿山中心地区东林煤矿、鱼田堡煤矿的干线，1972年定名矿山路。万盛场主要商业区。
勤俭路	Qínjiǎn Lù	1971建。东接万新路，西南至矿山路。北段约110米为街道，宽26米，路面宽14米。因路曾由职工和家属义务劳动修建，1972年以勤俭之义命名。
新田路	Xīntián Lù	建于1955年。长800米，车行道宽7米。清同治年间以荒地改为良田得名“新田场”。路沿用“新田”二字得名，是区委、区人大常委会、区政府、区人民武装部、人民法院、检察院等区级机关所在地。
红矿路	Hóngkuàng Lù	位于万盛场北约8公里处，1958年建。南起红岩煤矿大门，北至自来水抽水机房，长约1,000米，因地处红岩煤矿区内得名。
万盛街	Wànshèng Jiē	是万盛场老街故名。位于万盛场中部，中段高、两端低，长约435米，宽8米。街的两旁商店林立，每天上午有集市贸易。
万盛街一巷	Wànshèngjiē 1 Xiàng	万盛街南侧一小巷，南抵莲池村，1962年名水巷子，1972年定为现名。
万盛街二巷	Wànshèngjiē 2 Xiàng	万盛街北侧一小巷，北通万新路，1972年命为现名。
万盛街三巷	Wànshèngjiē 3 Xiàng	万盛街北侧小巷，1972年命现名。
万盛街四巷	Wànshèngjiē 4 Xiàng	在万盛街北侧东接万新路，可通机动车辆，原名大夫第，1972年更为现名。
万盛街五巷	Wànshèngjiē 5 Xiàng	万盛街西侧一小巷。与万盛街六巷相邻，1972年命现名。
万盛街六巷	Wànshèngjiē 6 Xiàng	东起万盛街口，由东向西转南走向，1972年命为现名。
菜市场	Càishìchǎng	1956年在此开放农村贸易市场得名。万新路西北面。
建设段	Jiànshèduàn	1956年四川省煤炭厅第一建井公司第二工程处在此修建职工住宅基地，取“基本建设”之意得名。万盛场东部。
菱角村	Língjiǎo Cūn	135煤田地质勘探队职工住宅基地。1956年建。原名135段1972年以靠近万盛公社菱角榜生产队，改为现名，万盛场南部。
莲池村	Liánchí Cūn	1955年以后建的居民区，以此地过去盛产莲藕而得名。万盛场南部，西靠矿山路。
浸水垭	Jìnshuǐyā	此地山垭两侧山脚有泉水浸出，常年不断而得名。万盛场西面。
建钢村	Jiàngāng Cūn	建于1967年。以重庆钢球厂职工住宅区得名。在万盛场西3公里处。
砚石台	Yànshítái	建于1958年，系砚石台煤矿住宅区，故名。位于万盛场北3公里处。
红岩工人村	Hóngyán Gōngrén Cūn	建于1958年，系红岩煤矿职工住宅区，故名。在万盛场北约9公里处。

东林街道办事处辖区概况

东林街道办事处，位于南桐矿区中部，在万盛场以南2公里。其辖区东起黑山公路二号桥，西至两河口，面积约1.48平方公里。地势较平坦。是1955年以后新建的工矿区 and 职工家属住宅区。下属10个居民段。有新胜街、腰子街2条街道和居民区13个，主要居民区有东林一村、东林二村、铁路新村、鱼田堡工人村等。有居民3,882户。21,491人。主要为汉族。另有壮、回、彝、布依等族20人。街道办事处驻东林二村65号。

东林街道办事处是在1955年建立南桐矿区时成立的，以辖区内东林煤矿名称而得名。当时街道办事处设在东林煤矿井口附近的腰子街。1959年东林煤矿划为鱼田堡煤矿二井，街道办事处亦相应更名为鱼田堡煤矿街道办事处。1963年迁到东林二村。1965年鱼田堡二井改由南桐矿务局直属，街道办事处再次改名为东林街道办事处。1967年“文革”中更为红卫街办事处，1981年8月地名普查时，又恢复为东林街道办事处。

辖区原来仅分布在清溪河上游腰子街、新胜街一带，在东林煤矿周围，其面积不到半平方公里，居民住宅大部分是解放前修建的穿逗平房，多数是老东林煤矿职工家属住宅和少数平民居住。1955年建立南桐矿区以后，随着煤矿工业生产的发展，企事业单位和职工人数逐年增加，在清溪桥至黑山公路二号桥之间，公路两侧新建了建设村、铁路新村、东林一、二村，和平一、二、三村，五星村、鱼田堡工人村等居民区，辖区扩大到1.48平方公里，厂矿单位和居民区新建筑大量增加，这些房屋一般都是砖石和水泥预制结构。

境内最高点有五星村，建设村2处，海拔约330米。最低点是两河口，海拔约300米，一般海拔310米。在交通方面，有清溪桥至鱼田堡煤矿的公路，万盛场至黑山的公路亦从境内通过。还有直达重庆铁路线1条和至红岩煤矿、东林煤矿和鱼田堡煤矿的煤矿铁路专线3条。由东林开往万盛、南桐、红岩的公共汽车半小时1班，交通较方便。

辖区内有厂矿企事业单位、医院、学校共47个。主要有南桐矿务局及其所属东林煤矿、鱼田堡煤矿、工程处、机修厂、干坝子洗选煤厂、水泥厂，还有南桐矿区气象站、搬运站、造纸厂、万盛火车站、贵州省遵义供销社转运站。鱼田堡贸易商店、东林邮电支局、人民银行分理处、南桐矿务局中心医院、子弟校等。

现 名	汉 语 拼 音	备 注
东林街道办事处	Dōnglín Jiēdào Bànshìchù	1955年建立,以设在东林煤矿区得名。面积1.48平方公里。21,491人。有两条街道,10个居民委员会。驻东林二村。
东林二村	Dōnglín 2 Cūn	1956年以后建的职工住宅区,1958年后属红卫村,1972年分出,取名红卫二村,1981年取东林煤矿之“东林”二字改为现名。东林街道办事处驻地。
腰子街	Yāozǐ Jiē	是一条长约500米,宽5米的小街,地处刀子岩脚下一山口中,原名刀子口,后谐音改为腰子口,1972年更名为腰子街。以前较热闹。1970年修通黑山公路,行人往来改道,逐渐冷落。
新胜街	Xīnshèng Jiē	原名新街,1982年更名为新胜街。街道办事处东南面。
建设村	Jiànshè Cūn	原名“干堰沟”,1972年以此地是1958年以后建设的职工住宅区,定名建设村。位于街道办事处东南面。
新华村	Xīnhuá Cūn	1958年时为南桐矿务局焦化厂,1964年建为职工家属住宅区。因同万盛公社新华大队相邻而得名。
铁路新村	Tiělù Xīncūn	万盛火车站铁路职工住宅区,故名。1951年建。位于街道办事处东南面。
和平一村	Héping 1 Cūn	1955年东林煤矿在此修建职工住宅,称新工区。1958年以热爱和平之意取名和平村。后又称红卫村,1972年分出,命现名。
和平二村	Héping 2 Cūn	1955年属新工区。1958年以后属和平村。后又称红卫村。1972年分出,命现名。
和平三村	Héping 3 Cūn	1955年属新工区。1958年以后属和平村。后又称红卫村。1972年分出,命现名。
东林一村	Dōnglín 1 Cūn	1956年以后建的职工住宅区。原名大坝。1968年后属红卫村。1972年分出取名红卫村。1981年以东林煤矿之名改为现名。
五星村	Wǔxīng Cūn	1955年用红砖在此修建煤矿职工住宅,名红房子。1972年以区内南桐矿务局门前旗杆上五星红旗迎风招展之意改名。
清溪桥	Qīngxīqiáo	此居民区位于东林街道办事处西面。因靠近清溪桥而得名。
两河口	Liǎnghékǒu	此居民区位于东林街道办事处西面。因地处清溪河、孝子河汇合处的两河口而得名。
清溪村	Qīngxī Cūn	1970年在此兴建南桐矿务局汽车队和区搬运站,逐渐形成居民区。此地处清溪河岸而得名。街道办事处西南面。
鱼田堡 工人村	Yútiánbǎo Gōngrén Cūn	1955年建。系鱼田堡煤矿职工住宅区,故名。位于街道办事处辖区西南部。

南桐街道办事处辖区概况

南桐街道办事处位于南桐矿区西部。离万盛场 6 公里。其辖区南起王家坝,北至 801 村,面积约 2.45 平方公里,地势南高北低,丘陵起伏。下属 11 个居民段,有街巷 3 条,居民区 10 个,主要有桃子街、801 村、南桐村、新工村、王家坝村、501 村等。有居民 4,977 户, 23,724 人。主要为汉族,另有满、壮、回、彝、白、布依、藏等族共 29 人。街道办事处驻桃子荡。

南桐街道办事处是在 1955 年建立南桐矿区时成立的,当时名“重庆市南桐矿区人民委员会南桐煤矿街道办事处”。因其辖区大部分在南桐煤矿区域内而得名。驻地在南桐煤矿南大门。随着煤炭工业的发展,企事业单位和人口的增加,职工家属住宅区陆续兴建,街道辖区逐渐扩大,街道办事处驻地于 1958 年迁到桃子荡,同时改名为南桐街道办事处。1967 年“文革”初更名为跃进街道办事处,1972 年整顿街道名称时,恢复为现名。

辖区西南面分布在刘家河流域两侧,东北面分布在孝子河两侧。一般海拔约 320 米。在交通方面,有万盛场至南桐村、桃子荡至兴隆场公路两条,川湘公路,重庆至万盛铁路从辖区内通过,交通比较方便。

辖区内有厂矿企事业单位医院学校共 37 个,主要有南桐煤矿、南桐矿务局电厂、南桐矿区化工厂、汽车喇叭厂、工矿贸易商店、人民银行分理处、谷口河火车站、温塘火车站、桃子供销社、邮电支局、温泉公园、重庆市 103 中学等。