



တံခံ
န
ဟျာ
သေ့
ငွေ
ဂံ

中国傣药志

／ 上卷 ／

主 审 ◆ 黄璐琦
主 编 ◆ 马小军 张丽霞 林艳芳

 人民卫生出版社



中国傣药志

တၢ်
ၵုၵ်း
ၵျၢၼ်း
ၵျၢၼ်း
ၵျၢၼ်း
ၵျၢၼ်း

上卷

主 审：黄璐琦

主 编：马小军 张丽霞 林艳芳

副主编：张忠廉 岩罕单 李海涛

编 委（按姓氏笔画排序）：

刀红英 马小军 王 剑 王云强 王孝容 王肖飞 牛迎风
 方克辉 台海川 李 楨 李军德 李学兰 李海涛 杨兆祥
 杨妮娜 何开仁 张丽霞 张忠廉 张绍云 林艳芳 岩罕书
 岩罕单 罗祖良 赵应红 徐安顺 龚庆安 管燕红 戴艳娇
 丁洪波 马晓峰 王云强 王艳芳 王海春 叶幸儿 申建勇
 朱仁斌 李 力 李军德 李建武 李晓瑾 李海涛 杨卫星
 张丽霞 张忠廉 许又凯 易思荣 顾伯健 徐安顺 殷建涛
 黄 勇 黄 健 黄葛晗 蒋 蕾 覃家理 管燕红 谭运洪

摄 影（按姓氏笔画排序）：

图片审核：覃家理 李海涛 齐耀东



图书在版编目 (CIP) 数据

中国傣药志. 上卷 / 马小军, 张丽霞, 林艳芳主编.
— 北京: 人民卫生出版社, 2017
ISBN 978-7-117-24458-9

I. ①中… II. ①马… ②张… ③林… III. ①傣族—
民族医学—中药志 IV. ①R295.3

中国版本图书馆 CIP 数据核字 (2017) 第 090873 号

人卫智网 www.ipmph.com 医学教育、学术、考试、健康,
购书智慧智能综合服务平台
人卫官网 www.pmph.com 人卫官方资讯发布平台

版权所有, 侵权必究!

中国傣药志 (上卷)

主 编: 马小军 张丽霞 林艳芳
出版发行: 人民卫生出版社 (中继线 010-59780011)
地 址: 北京市朝阳区潘家园南里 19 号
邮 编: 100021
E - mail: pmph@pmph.com
购书热线: 010-59787592 010-59787584 010-65264830
印 刷: 北京盛通印刷股份有限公司
经 销: 新华书店
开 本: 787×1092 1/16 印张: 47
字 数: 1029 千字
版 次: 2017 年 11 月第 1 版 2017 年 11 月第 1 版第 1 次印刷
标准书号: ISBN 978-7-117-24458-9
定 价: 350.00 元
打击盗版举报电话: 010-59787491 E-mail: WQ@pmph.com
(凡属印装质量问题请与本社市场营销中心联系退换)



序

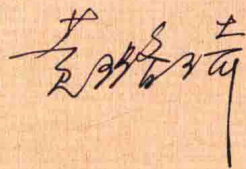
一

民族医药是中华民族传统医药学宝库的重要组成部分，对于保障人民健康、传承民族文化、维护团结稳定、促进民族繁荣和经济社会全面发展具有重要意义。傣医药作为我国主要民族医药之一，具有 2500 年的悠久历史，它以其独特而较完整的理论体系、丰富的实践经验和显著的临床疗效为傣族人民的繁衍昌盛作出了重要的贡献，为我国传统医药理论体系的进一步发展及各类疾病的针对性治疗提供了独特的理论基础和丰富的研究素材。当前，在国家“一带一路”倡议下，傣医药还将进一步在推动我国和南亚、东南亚国家民族医药的交流合作中扮演重要的角色。

2011 年始，我国各地相继展开了第四次中药资源普查工作，为了更好地对我国丰富的傣药资源进行有针对性的调查、抢救、挖掘和整理，云南省将以傣药为主的民族药列为本省重点普查内容之一。今天我欣喜地看到中国医学科学院药用植物研究所云南分所等单位编著的《中国傣药志》即将问世，这无疑是云南省中药资源普查工作的一大标志性成果。在此，我对编著人员不辞辛苦，深入一线开展普查调研所取得的成绩表示衷心的祝贺和感谢！

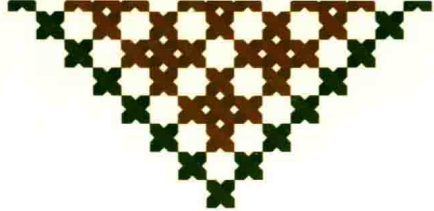
《中国傣药志》是一本全面记述我国丰富的傣药的专著，我相信该书的出版对促进我国傣医药的传承与发展、推动民族医药的进步与壮大将发挥积极的作用，也希望其他地区能以此为鉴，积极挖掘整理各地民族医药资源和传统知识，并撰写出版相应成果。

值此付梓之际，爰为序。



中国工程院 院士
中国中医科学院 常务副院长

2017 年 7 月



序 二

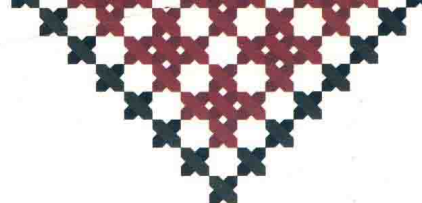
傣医药是我国四大民族医药（藏、蒙、维、傣）之一，具有悠久的历史，是祖国传统医学的重要组成部分，也是傣族文化的精华。同时，由于它的内容独特、广泛流传与交融于泰国、缅甸、老挝等东南亚诸国，可以说也是超越国界的世界传统医药宝库中的珍品。在国家“一带一路”倡议下，傣医药的发展对推动我国和南亚、东南亚国家民族医药的交流合作将发挥重要作用。

虽然傣医药文化悠久，但由于传统傣医对现代植物分类学缺乏了解，导致了传统傣医药文化与现代科技的衔接不足；又由于傣医药的使用和传播长期以民间习用、口耳相传的形式局限于傣族地区，导致外界对其认知不足。令人担忧的是，民间傣医还存在逐渐萎缩、后继乏人的情况。加强对傣医药的整理、抢救和挖掘工作是一项刻不容缓的艰巨任务。

《中国傣药志》的编研恰逢其时，它采取志书的形式，将傣药科学严谨、系统全面地记录下来。编者不辞辛苦，通过对傣族地区全覆盖式的实地调查，对各类傣医药出版物中记述的傣药逐一研究核对，最终实现了傣药的傣文、中文、拉丁文正确连接和统一描述。这对傣医药的传承具有非常大的帮助，既规范了傣医临床上用药的准确，又促进了傣药的推广传播。相信《中国傣药志》的出版会成为傣医药工作者、民族医药工作者乃至药物科研工作者手中一本重要的工具书。

中国民族医药学会 会长

2017年7月



前言

傣医药是我国主要民族医药之一，具有悠久历史，是祖国传统医药宝库的重要组成部分。同时，由于它的内容独特，广泛流传与交融于泰国、缅甸、老挝等东南亚诸国，可以说也是超越国界的世界传统医药宝库中的珍品。

傣族是一个跨境而居的民族，主要分布在中国西南部、印度东北部、越南西北部、柬埔寨西北部、缅甸中北部、老挝、泰国等地区和国家。全球约有 6600 万傣族人口，其中中国境内约有 126 万。傣医药文化源远流长，远在 2500 年前的贝叶经中便有记载，傣医药的产生与印度医药学的传播以及印度佛教的影响是分不开的。傣药资源十分丰富，傣族人民在长期防病治病的实践中，利用这些得天独厚的药物资源诊疗治病，总结形成了浩如烟海的经验和方药，并且逐渐建立了一套以四塔（风、火、水、土）、五蕴（色、识、受、想、行）为核心的独特的医学理论体系，长久以来为傣族及许多民族人民的健康做出了伟大的贡献。

新中国成立以后，在党和政府的关怀下，我国的傣医药研究工作得到巨大发展。广大科研、医务人员努力发掘继承傣医傣药，先后收集傣医药史籍、经书 200 多部，陆续出版了《西双版纳傣药志》《中国傣医药彩色图谱》《中华本草·傣药卷》等傣药专著，各专著中收录常用傣药 300 ~ 500 种不等；出版《云南省中药材标准》（2005 年版第三册和第五册·傣族药），制定了傣医临床和生产中最常用的 113 味傣药材的标准。这些著作的出版和标准的制定对我国传统傣医药学的发展具有较大的促进作用。然而，当前新的历史时期、新的形势对傣医药研究提出了更高的要求。原有的傣医药出版物中还存在一些不足，例如系统性或完整性不够强，傣药种类收录不全，傣药的来源、分布不详，傣药品种亦多有混淆，一些品种还存在记述错误，这些问题不仅有碍用药的准确性，也制约了傣医药的进一步发展。

2011 年初，在国家中医药管理局的组织部署下，全国第四次中药资源普查工作在各省、市、自治区陆续展开。为了更好地对我国丰富的傣药资源进行有针对性的调查、抢救、挖掘和整理，云南省将以傣药为主的民族药列为本省重点普查的内容之一。经过几年的普查，目前各省已进入对普查资料的整理、总结和初步成果形成阶段。作为云南省第四次中药资源普查项目的牵头承担单位和驻滇的国家级专业科研机构，中国医学科学院药用植物研究所云南分所及时向国家中医药管理局提出编研系列民族药志的建议，获得批复将以《中国傣药志》为示范，由中国医学科学院药用植物研究所云南分所负责组织编研。

《中国傣药志》编研过程中，编者们对已出版专著和期刊中所刊载傣药种类进行了全面系统的整理，对西双版纳、德宏、普洱、临沧等所有傣族分布区进行了全覆盖式调查。在此基础上，对调查和收集整理到的种类进行逐一核查，植物基源以 *Flora of China* 为主要依据，

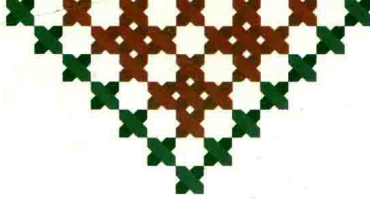
动物基源以《中国动物志》和中国生物物种名录为主要依据，矿物名称沿用历史文献中的记述。经对傣药基源拉丁名核查和同异名处理，明确所有收集到的傣药基源共计 1666 种（含变种、亚种）。再经傣医药和植物学方面的专家多次研讨确认，本书正文最终收录了具有明确基源，药用信息和图片信息均完整的 1349 种傣药，包括植物药 1260 种，动物药 76 种，矿物药 13 种。本书分上、下两卷，上卷收载傣药植物基源 678 种；下卷收载傣药基源 671 种，包括植物药 582 种，动物药 76 种，矿物药 13 种。书后二维码信息中列出了信息采集不全和待考证的其他傣药基源 317 种，以及被现代分类学归并、变种与原变种混淆和错误的基源及说明，并列出了基源学名同异名处理对照表，以便读者查看。本书是目前记录中国傣药种类最多、篇幅最大、资料最全的工具书，也是第一手资料十分丰富的专著，将为今后傣医药临床、教学、科研提供重要的参考，对推动全国傣药产业的发展和民族医药的挖掘整理具有深远的理论和现实意义。

国家中医药管理局“云南省省级中心建设特色项目”、云南省民族宗教委“云南世居少数民族文化精品工程项目”、中国医学科学院药用植物研究所“中央级公益性科研院所基本科研业务专项”等为本书提供编研经费。中国医学科学院药用植物研究所云南分所、西双版纳傣族自治州民族医药研究所（州傣医医院）、西双版纳版纳药业有限公司、普洱市民族传统医药研究所、德宏州中医院、中国医学科学院药用植物研究所等单位的专家参加了本书编写。肖培根院士为本书的编撰提供了宝贵的建议，中国中医科学院常务副院长黄璐琦院士、中国民族医药学会会长许志仁研究员为本书热情作序，给予了我们莫大的鼓励。本书在编撰过程中，曾多次召开傣医药学术研讨会，走访了许多名老傣医，他们积极主动地献方献药，为本书提供了宝贵的第一手资料。本书部分图片来源于中国植物图像库并经作者授权使用。在此对他们们的热情支持一并表示衷心感谢！

尽管我们在编写过程中竭尽所能，但文中错误和疏漏之处仍恐难免，恳请专家、读者提出宝贵意见，以便今后进一步完善。



编者

2017年10月



编说 写明

1. 收录原则 本书正文傣药收录原则为基源明确，具有正确的生物拉丁学名、矿物的英文名或拉丁名，同时药用信息和图片信息完整。

2. 记述信息 本书每种傣药配以彩色照片，并记述其药材名称、别名、基源、形态特征、生境分布、采收加工、性味入塔、功能主治、用法用量、附方等内容，同时根据药材的分布和使用区域，注明西双版纳傣文（）或德宏傣文（）及音译名。

3. 编排顺序 本书排列以药材名笔画为序，书后列出中文名称（包括药材名、基源名、别名）的拼音索引、傣名的拼音索引和拉丁学名索引。二维码信息中列出了上、下两卷总的索引。

4. 基源采用的分类系统 本书分类蕨类植物按秦仁昌系统，裸子植物按郑万钧系统，被子植物按恩格勒系统，动物采用约翰逊分类系统。

5. 基源名称 为实现和现代分类学的衔接，书中基源植物的中文名和拉丁学名均按 *Flora of China* 的命名进行了统一，对于 *Flora of China* 中没有收录的植物则以“国际植物名称索引 (INPI)”的接受名为准；动物的中文名和拉丁学名主要参考《中国动物志》和中国生物物种名录；矿物的拉丁名或英文名沿用历史文献中的记述。对历史文献中记述为不同基源，但在 *Flora of China* 中已做合并的一些植物，如楝（苦楝）*Melia azedarach* 和川楝 *Melia toosendan* 合并为楝 *Melia azedarach*，云南萝芙木 *Rauvolfia yunnanensis* 和萝芙木 *Rauvolfia verticillata* 合并为萝芙木 *Rauvolfia verticillata* 等，本书中均按同种药材和基源记述。

6. 药材名称的记述 书中的药材名称一般不加药用部位，如在《云南省中药材标准》（第三册、第五册·傣族药）中记述的白花臭牡丹根、大剑叶木根、木蝴蝶树皮等药材名称在本书中记为白花臭牡丹、大剑叶木、木蝴蝶等。

7. 多基源药材的记述 对在历史文献记述或民间使用中一些作为同种药材使用，但基源不同的物种，本书中列为同种药材，项下分别论述不同基源信息。比如药材紫色姜基源为紫色姜 *Zingiber montanum* 和珊瑚姜 *Zingiber corallinum*。

8. 不同部位药材的记述 对历史文献中基源相同，但因药用部位不同而记述为不同药材的，如榼藤子（种子）和过岗龙（藤茎）基源为榼藤子；蔓荆根、蔓荆叶、蔓荆子基源为蔓荆，本书均按基源记述为同种药材，在该条目下分别论述其不同药用部位和功效。

9. 禁用或限用药材的记述 为了反映傣医药在历史沿革中对一些动物药材的使用，本书仍保留了如象、虎、穿山甲等已禁用或限用药材的物种，特此说明。



目 录

概论

- 一、傣族传统医药学史·····001
二、傣族传统医药学的特色·····003
三、傣医药文献的整理出版及存在问题·····007

各论

一画

- 001 一矛一盾·····009
002 一点红·····010
003 一滴血·····011

二画

- 004 二叶舌唇兰·····012
005 丁香蓼·····013
006 十萼茄·····014
007 七叶一枝花·····015
008 人参·····016
009 人面果·····017
010 八爪金龙·····018
011 八仙过海·····019
012 八角·····020
013 八角枫·····021
014 九节茶·····022
015 九头草·····023
016 九里香·····024
017 九翅豆蔻·····025
018 儿茶·····026
019 了哥王·····027

三画

- 020 三丫苦·····028
021 三开瓢·····029
022 三匹叶·····030
023 三叶五加·····031
024 三对节·····032
025 三角梅·····033
026 土三七·····034
027 土甘草·····035
028 土田七·····036
029 土连翘·····037
030 土细辛·····038
031 土黄芪·····039
032 土蜜藤·····040
033 大车前·····041
034 大玉竹·····042
035 大叶千斤拔·····043
036 大叶木鳖子·····044
037 大叶火筒·····045
038 大叶沿阶草·····046
039 大叶茶·····047
040 大叶钩藤·····048

- 041 大叶斑鸠菊·····049
042 大叶榕·····050
043 大叶酸藤子·····051
044 大叶樟·····052
045 大百部·····053
046 大血藤·····054
047 大驳骨·····055
048 大狗响铃·····056
049 大树甘草·····057
050 大树跌打·····058
051 大将军·····059
052 大接骨草·····060
053 大麻·····061
054 大清明花·····062
055 大绿藤·····063
056 大黑头草·····064
057 大蓟·····065
058 大蒲葵·····066
059 大藻·····067
060 万丈深·····068
061 万寿菊·····069
062 小木通·····070

- 063 小五爪龙····· 071
- 064 小叶三点金····· 072
- 065 小叶臭黄皮····· 073
- 066 小红人····· 074
- 067 小红蒜····· 075
- 068 小红蒿····· 076
- 069 小花山小橘····· 077
- 070 小花倒提壶····· 078
- 071 小驳骨丹····· 079
- 072 小果木通····· 080
- 073 小茴香····· 081
- 074 小面瓜····· 082
- 075 小麻叶····· 083
- 076 小粘叶····· 084
- 077 小紫珠····· 085
- 078 山芝麻····· 086
- 079 山壳骨····· 087
- 080 山苏木····· 088
- 081 山鸡蛋····· 089
- 082 山鸡椒····· 090
- 083 山油柑····· 091
- 084 山姜····· 092
- 085 山莴苣····· 093
- 086 山菅兰····· 094
- 087 山麻豆····· 095
- 088 山稗子····· 096
- 089 千日红····· 097
- 090 千年健····· 098
- 091 川牛膝····· 099
- 092 广藿香····· 100
- 093 女贞····· 101
- 094 飞龙掌血····· 102
- 095 飞扬草····· 103
- 096 飞机草····· 104
- 097 叉蕊薯蓣····· 105
- 098 马扫帚····· 106
- 099 马利筋····· 107
- 100 马齿苋····· 108
- 101 马蓝····· 109
- 102 马蹄金····· 110
- 103 马鞭草····· 111
- 四画**
- 104 王冠蕨····· 112
- 105 无花果····· 113
- 106 云木香····· 114
- 107 云南山楂····· 115
- 108 云南卫矛····· 116
- 109 云南五味子····· 117
- 110 木瓜榕····· 118
- 111 木奶果····· 119
- 112 木芙蓉····· 120
- 113 木莲····· 121
- 114 木荷····· 122
- 115 木棉····· 123
- 116 木紫珠····· 124
- 117 木蝴蝶····· 125
- 118 木薯····· 126
- 119 五爪金····· 127
- 120 五爪金龙····· 128
- 121 五月茶····· 129
- 122 五叶山小橘····· 130
- 123 五叶薯蓣····· 131
- 124 五桠果····· 132
- 125 五筋草····· 133
- 126 瓦草参····· 134
- 127 止泻木····· 135
- 128 中平树····· 136
- 129 水芋····· 137
- 130 水芹菜····· 138
- 131 水杨柳····· 139
- 132 水林果····· 140
- 133 水蓼····· 141
- 134 牛奶菜····· 142
- 135 牛嗓管树····· 143
- 136 牛膝····· 144
- 137 毛丁白头翁····· 145
- 138 毛车藤····· 146
- 139 毛石韦····· 147
- 140 毛叶紫薇····· 148
- 141 毛叶嘉榄····· 149
- 142 毛杨梅····· 150
- 143 毛青杠····· 151
- 144 毛果翼核果····· 152
- 145 毛腺萼木····· 153
- 146 毛瓣无患子····· 154
- 147 长序岩豆树····· 155
- 148 长春花····· 156
- 149 长柄异木患····· 157
- 150 长柱山丹····· 158
- 151 长管假茉莉····· 159
- 152 化血胆····· 160
- 153 月季花····· 161
- 154 乌莓莓····· 162
- 155 乌柏····· 163
- 156 凤尾草····· 164
- 157 凤眼莲····· 165
- 158 凤梨····· 166
- 159 凤凰木····· 167
- 160 六方藤····· 168
- 161 文殊兰····· 169
- 162 火炭母····· 170
- 163 火烧花····· 171
- 164 火焰花····· 172
- 165 巴豆····· 173
- 166 双肾子····· 174
- 167 双籽棕····· 175
- 五画**
- 168 玉叶金花····· 176
- 169 玉米轴····· 177
- 170 甘蔗····· 178
- 171 石松····· 179
- 172 石胡荽····· 180

173 石莲子····· 181
174 石栗····· 182
175 石菖蒲····· 183
176 石梓····· 184
177 石榴····· 185
178 布渣叶····· 186
179 龙血树····· 187
180 龙眼····· 188
181 龙葵····· 189
182 平卧土三七····· 190
183 叶下珠····· 191
184 田基麻····· 192
185 田菁····· 193
186 四方蒿····· 194
187 四棱豆····· 195
188 生藤····· 196
189 仙人掌^[1]····· 197
189 仙人掌^[2]····· 198
190 仙茅····· 199
191 白及····· 200
192 白茅····· 201
193 白龙须····· 202
194 白叶火草····· 203
195 白花牛角瓜····· 204
196 白花丹····· 205
197 白花合欢····· 206
198 白花苋····· 207
199 白花杜鹃····· 208
200 白花臭牡丹····· 209
201 白花曼陀罗····· 210
202 白花蛇舌草····· 211
203 白豆蔻····· 212
204 白饭树····· 213
205 白草莓····· 214
206 白药子····· 215
207 白树····· 216
208 白钩藤····· 217
209 白绒草····· 218

210 白接骨····· 219
211 白鹤灵芝····· 220
212 白薇····· 221
213 白檀····· 222
214 瓜子金····· 223
215 印度枳····· 224
216 半边莲····· 225
217 半枝莲····· 226
218 头花仙茅····· 227
219 头花耳草····· 228
220 奶浆柴胡····· 229
221 对叶豆····· 230
222 对叶榕····· 231
223 母猪果····· 232
224 丝瓜····· 233

六画

225 老母猪挂面····· 234
226 老虎芋····· 235
227 老鸦花····· 236
228 老鼠黄瓜····· 237
229 地不容····· 238
230 地石榴····· 239
231 地瓜子····· 240
232 地胆头····· 241
233 地涌金莲····· 242
234 耳草····· 243
235 芒萁····· 244
236 亚乎奴····· 245
237 亚罗椿····· 246
238 芝麻····· 247
239 过江藤····· 248
240 百样解····· 249
241 灰毛大青····· 250
242 灰灰叶树····· 251
243 夹竹桃····· 252
244 尖苞艾纳香····· 253
245 尖苞柃叶····· 254

246 当归····· 255
247 当归藤····· 256
248 曲枝叶下珠····· 257
249 团花····· 258
250 吊吊香····· 259
251 回心草····· 260
252 肉豆蔻····· 261
253 朱蕉····· 262
254 朱槿····· 263
255 竹节参····· 264
256 竹节黄····· 265
257 竹节蓼····· 266
258 竹叶椒····· 267
259 竹叶榕····· 268
260 竹叶蕉····· 269
261 血苋····· 270
262 血参····· 271
263 血满草····· 272
264 向日葵····· 273
265 决明····· 274
266 闭鞘姜····· 275
267 羊耳菊····· 276
268 灯心草····· 277
269 灯台树····· 278
270 灯盏花····· 279
271 灯笼石松····· 280
272 羽萼····· 281
273 观音座莲····· 282
274 买麻藤····· 283
275 红木····· 284
276 红毛玉叶金花····· 285
277 红芋····· 286
278 红花····· 287
279 红花臭牡丹····· 288
280 红豆蔻····· 289
281 红饭豆····· 290
282 红香树····· 291
283 红球姜····· 292

284 红雀珊瑚····· 293
285 红椿····· 294

七画

286 赤豆····· 295
287 扭索麻····· 296
288 报春石斛····· 297
289 芫荽····· 298
290 花叶假杜鹃····· 299
291 花斑叶····· 300
292 花椒····· 301
293 花酸苔····· 302
294 苍白秤钩风····· 303
295 苍耳····· 304
296 芳香草····· 305
297 苎麻····· 306
298 芦竹····· 307
299 芦苇····· 308
300 苏木····· 309
301 杜仲····· 310
302 杠板归····· 311
303 杏叶防风····· 312
304 杠果····· 313
305 李····· 314
306 两面针····· 315
307 两面青····· 316
308 连钱草····· 317
309 肖梵天花····· 318
310 吴茱萸····· 319
311 岗稔····· 320
312 佛手····· 321
313 佛肚树····· 322
314 余甘子····· 323
315 含羞云实····· 324
316 辛夷····· 325
317 沉香····· 326
318 坠千斤····· 327
319 姊妹树····· 328

320 鸡爪筋····· 329
321 鸡矢藤····· 330
322 鸡血七····· 331
323 鸡冠花····· 332
324 驳骨丹····· 333
325 扭子果····· 334

八画

326 青冈栎····· 335
327 青牛胆····· 336
328 青叶丹····· 337
329 青仔藤····· 338
330 青葙····· 339
331 青跌打····· 340
332 玫瑰茄····· 341
333 拔毒散····· 342
334 披针叶楠····· 343
335 茉莉花····· 344
336 苦丁茶····· 345
337 苦冬瓜····· 346
338 苦玄参····· 347
339 苦竹····· 348
340 苦参····· 349
341 苦荞····· 350
342 苦菜····· 351
343 苦楝····· 352
344 茄子····· 353
345 茄叶斑鸠菊····· 354
346 枇杷····· 355
347 松风草····· 356
348 松树^[1]····· 357
348 松树^[2]····· 358
349 枫杨····· 359
350 枸树····· 360
351 刺天茄····· 361
352 刺芋····· 362
353 刺芫荽····· 363
354 刺蒴麻····· 364

355 刺蕊草····· 365
356 雨久花····· 366
357 虎杖····· 367
358 虎尾兰····· 368
359 虎刺槐木····· 369
360 虎掌····· 370
361 虎掌草····· 371
362 肾叶山蚂蝗····· 372
363 肾茶····· 373
364 岩豆瓣····· 374
365 岩陀····· 375
366 岩参····· 376
367 岩笋····· 377
368 垂柳····· 378
369 使君子····· 379
370 侧柏····· 380
371 爬山龙····· 381
372 金丝藤仲····· 382
373 金刚纂····· 383
374 金花果····· 384
375 金钗石斛····· 385
376 金荞麦····· 386
377 金钱草····· 387
378 金银花····· 388
379 金腰箭····· 389
380 鱼腥草····· 390
381 狗牙花····· 391
382 狗牙根····· 392
383 狗屎兰花····· 393
384 狗脊····· 394
385 狗脚迹····· 395
386 夜花····· 396
387 夜花藤····· 397
388 油瓜····· 398
389 油桐····· 399
390 沼菊····· 400
391 定心藤····· 401
392 降香····· 402

393 细齿山芝麻····· 403

九画

394 珍珠菜····· 404

395 毒根斑鸠菊····· 405

396 挖耳草····· 406

397 葶苈····· 407

398 葶苈菜····· 408

399 草血竭····· 409

400 草果····· 410

401 茵陈····· 411

402 茶辣····· 412

403 荨麻草····· 413

404 胡椒····· 414

405 荔枝····· 415

406 南瓜····· 416

407 南酸枣····· 417

408 相思子····· 418

409 柚····· 419

410 柚木····· 420

411 梔子····· 421

412 柃叶····· 422

413 柿····· 423

414 柠檬····· 424

415 树火麻····· 425

416 树头菜····· 426

417 树扁竹····· 427

418 树菠萝····· 428

419 砂仁^[1]····· 429

419 砂仁^[2]····· 430

420 鸦片····· 431

421 鸦胆子····· 432

422 韭菜····· 433

423 星星草····· 434

424 虾子花····· 435

425 响铃豆····· 436

426 钝叶榕····· 437

427 矩叶山蚂蝗····· 438

428 矩叶酸藤果····· 439

429 香叶树····· 440

430 香芋····· 441

431 香附子····· 442

432 香茅草····· 443

433 香根····· 444

434 香港岩角藤····· 445

435 香椿····· 446

436 香樟····· 447

437 香橼····· 448

438 重阳木····· 449

439 剑叶龙血树····· 450

440 剑麻····· 451

441 盆架树····· 452

442 胜红蓟····· 453

443 独一味····· 454

444 弯钩刺竹····· 455

445 弯管花····· 456

446 姜花····· 457

447 姜黄····· 458

448 炮仗花····· 459

449 穿心莲····· 460

450 穿鞘菝葜····· 461

451 除风草····· 462

452 绒毛阴地蕨····· 463

453 绒毛戴星草····· 464

十画

454 泰国大风子····· 465

455 泰国黄叶树····· 466

456 珠兰····· 467

457 蚕豆····· 468

458 盐肤木····· 469

459 盐酸树····· 470

460 莲····· 471

461 莪术····· 472

462 荷包山桂花····· 473

463 荷莲豆草····· 474

464 桂叶素馨····· 475

465 桔梗····· 476

466 桃····· 477

467 柃^[1]····· 478

467 柃^[2]····· 479

468 核桃····· 480

469 桉树····· 481

470 栗树····· 482

471 翅果藤····· 483

472 鸭嘴花····· 484

473 圆叶节节菜····· 485

474 圆叶舞草····· 486

475 圆锥南蛇藤····· 487

476 钻地风····· 488

477 铁力木····· 489

478 铁罗伞····· 490

479 铁草鞋····· 491

480 铁海棠····· 492

481 积雪草····· 493

482 秘脂藤····· 494

483 笔管草····· 495

484 倒心盾翅藤····· 496

485 倒地铃····· 497

486 倒吊笔····· 498

487 臭牡丹····· 499

488 臭灵丹····· 500

489 射干····· 501

490 胭木····· 502

491 粉叶小檗····· 503

492 烟草····· 504

493 海红豆····· 505

494 海金沙····· 506

495 海南三七····· 507

496 宽药青藤····· 508

497 宽筋藤····· 509

498 扇叶铁线蕨····· 510

499 勐腊大解药····· 511

500 通关藤····· 512

501 桑树····· 513
502 绣球防风····· 514

十一画

503 球花豆····· 515
504 排钱草····· 516
505 接骨丹····· 517
506 黄牛木····· 518
507 黄毛山牵牛····· 519
508 黄瓜····· 520
509 黄花夹竹桃····· 521
510 黄花蒿····· 522
511 黄花稔····· 523
512 黄金间碧竹····· 524
513 黄荆····· 525
514 黄独····· 526
515 黄姜花····· 527
516 黄莪术····· 528
517 黄缅甸····· 529
518 黄蜀葵····· 530
519 黄樟····· 531
520 菲岛铁线蕨····· 532
521 萝芙木····· 533
522 菟丝子····· 534
523 梅····· 535
524 柞木····· 536
525 救必应····· 537
526 雪上一枝蒿····· 538
527 常山····· 539
528 眼睛草····· 540
529 野甘草····· 541
530 野芝麻····· 542
531 野坝子····· 543
532 野芭蕉····· 544
533 野苦瓜····· 545
534 野京豆····· 546
535 野柿····· 547
536 野柿花····· 548

537 野香橼花····· 549
538 野葡萄····· 550
539 野棉花····· 551
540 曼陀罗木····· 552
541 蛇莓····· 553
542 蛇藤····· 554
543 铜锤玉带草····· 555
544 银杏····· 556
545 银线草····· 557
546 甜根子草····· 558
547 甜菜····· 559
548 犁头尖····· 560
549 假烟叶树····· 561
550 假海桐····· 562
551 假鹊肾树····· 563
552 猪鬃草····· 564
553 猫尾木····· 565
554 麻菠萝····· 566
555 望江南····· 567
556 粘毛火索麻····· 568
557 粗糠柴····· 569
558 断肠草····· 570
559 清香木····· 571
560 淡竹叶····· 572
561 密花苧麻····· 573
562 密花香薷····· 574
563 密蒙花····· 575

十二画

564 斑茅····· 576
565 斑果藤····· 577
566 越南万年青····· 578
567 喜树····· 579
568 葫芦····· 580
569 葫芦茶····· 581
570 散血丹····· 582
571 葛藟葡萄····· 583
572 葎草····· 584

573 葡萄····· 585
574 葱····· 586
575 落地生根····· 587
576 落花生····· 588
577 落葵····· 589
578 棒果榕····· 590
579 棒柄花····· 591
580 椰子····· 592
581 森林芒果····· 593
582 棕榈····· 594
583 酢浆草····· 595
584 紫花曼陀罗····· 596
585 紫苏^[1]····· 597
585 紫苏^[2]····· 598
586 紫金牛····· 599
587 紫金龙····· 600
588 紫金藤····· 601
589 紫背天葵····· 602
590 紫雪花····· 603
591 紫斑金兰····· 604
592 掌叶大黄····· 605
593 掌叶白粉藤····· 606
594 掌叶鱼黄草····· 607
595 喀西茄····· 608
596 蛤蟆花····· 609
597 黑心树····· 610
598 黑龙串筋····· 611
599 黑面神····· 612
600 链荚豆^[1]····· 613
600 链荚豆^[2]····· 614
601 短柄苧婆····· 615
602 短梗大参····· 616
603 筋骨草····· 617
604 傣百部····· 618
605 傣百解····· 619
606 番木瓜····· 620
607 番石榴····· 621
608 腊肠树····· 622

609 猴耳环····· 623
610 滑叶藤仲····· 624
611 滑桃树····· 625
612 缅甸茄····· 626

十三画

613 鼓槌石斛····· 627
614 鹊肾树····· 628
615 蓝桉····· 629
616 蓖麻····· 630
617 蓬莱葛····· 631
618 蒲葵····· 632
619 蒙自桦木····· 633
620 椿根皮····· 634
621 蜂蜜花····· 635
622 蜂蜜罐····· 636
623 鼠尾粟····· 637
624 腺茉莉····· 638
625 腺梗豨莶草····· 639
626 滇天冬····· 640
627 滇杠柳····· 641
628 滇刺枣····· 642

十四画

629 嘉兰····· 643
630 聚果榕····· 644
631 蔓荆····· 645
632 槭藤····· 646
633 槟榔····· 647
634 酸叶胶藤····· 648
635 酸角····· 649
636 豨莶草····· 650
637 嘎哩啰····· 651
638 舞草····· 652
639 鼻涕果····· 653
640 膏桐木····· 654
641 辣椒····· 655
642 辣藤····· 656

643 韶子····· 657
644 褐叶柄果木····· 658

十五画

645 樟叶木防己····· 659
646 豌豆七····· 660
647 稻····· 661
648 箭毒木····· 662
649 箭根薯····· 663
650 羯布罗香····· 664
651 潺槁木姜子····· 665

十六画

652 薇籽····· 666
653 薏苡····· 667
654 薄荷····· 668
655 橘子····· 669
656 螃蟹脚····· 670
657 鹦哥花····· 671
658 鸬鹚花····· 672
659 磨盘草····· 673
660 糖棕····· 674

十七画

661 藏药木····· 675
662 檀香····· 676
663 穗序木蓝····· 677

十八画

664 鞭打绣球····· 678
665 藤苦参····· 679
666 虻蜞菊····· 680
667 翻白叶····· 681
668 癞蛤蟆跌打····· 682

十九画

669 麒麟叶····· 683

二十画

670 糯米团····· 684

二十一画

671 露兜树····· 685
672 鳢肠····· 686

参考文献····· 687
拉丁学名索引····· 690
中文名称索引····· 701
傣名索引····· 721
附录····· 734



概论

一、傣族传统医药学史

傣医药是我国四大民族医药（藏、蒙、维、傣）之一，具有 2500 多年的悠久历史，是祖国传统医药学的重要组成部分，也是傣族文化的精华。傣族人民在长期防病治病和生活实践中，依托丰富的傣药资源诊疗治病，总结积累了大量的经验和方药，逐渐形成了以四塔（风、火、水、土）、五蕴（色、识、受、想、行）为理论核心的一门医学，具有显著的民族特色和地方特色，傣医药为傣族人民的繁衍昌盛作出了重要贡献。

傣族在我国主要聚居于云南省西双版纳傣族自治州，德宏傣族景颇族自治州，普洱市的孟连傣族拉祜族佤族自治县、景谷傣族彝族自治县、江城哈尼族彝族自治县的西部，玉溪市的元江哈尼族彝族傣族自治县、新平彝族傣族自治县，红河哈尼族彝族自治州的金平苗族瑶族傣族自治县，以及临沧市的耿马傣族佤族自治县、双江拉祜族佤族布朗族傣族自治县等县市。现有人口 126 万。傣族大多聚居在海拔 1000m 以下的平坝中，这些地区属热带、亚热带气候，具有雨量充沛、高温、湿润、静风之特点，年平均温度 21℃ 左右，一年只有冷季、热季和雨季之分。特殊的地理环境和气候使得这些地区动植物资源极其丰富，而湿热的天气又使这里病菌生长繁殖迅猛，百病丛生，尤其以疟疾、伤寒、鼠疫等传染疾病为盛，严重危害着边疆人民的身心健康。傣族人民为了生存、发展和繁衍后代，在长期的生产生活实践与各种疾病作斗争的过程中，积累了许多宝贵的诊疗、治病的经验和方药，形成了具有本民族特色的医学理论体系。

从西双版纳《国土资源》第一节推断的时间来看，“当补腊萨哈”（橄榄时期）相当于公元前 536 年（距今 2520 年以前），当时傣族便有了医药。傣族传统医药学的发展主要经历了原始时期、神药两解时期、兴旺时期、发展升华时期四个时期。

1. 原始时期（橄榄时期）

这个时期被称作“滇腊撒哈”，是傣族历史划分的第一个阶段。傣族先民在荒远原始的

古代，为了繁衍生存，在生活实践中积累了大量的医药常识。傣族先民为了保全其自身，寻找出了与自然和疾病作斗争的手段，依据于不同的季节、气候环境变化，常把一些御寒、解暑，可以预防疾病的各种植物有针对性地采食和做茶饮用。

2. 神药两解时期（食米时期）

这个时期亦称“波腊撒哈”。此时的傣族社会仍然处于比较原始的状态，以“信奉神灵”为主要特征。虽然他们把早先时期认识的医药常识传授并延续下来了，但由于没有文字，只好靠口传心授，且医药思想是建立在“万物有灵，灵灵相通”的原始宗教基础之上，傣族普遍信奉各种鬼神，“神药两解”的现象十分突出。

3. 兴旺时期（米腊撒哈时期）

这个时期的傣族社会由于巴利文字的出现，许多口传的医学理论知识经相应的集中整理后记载于佛经之中，傣医药知识渐趋系统化。此阶段记录的版本较多，最早的版本为“竹刻本”，后为“贝叶本”（又称“贝叶经”），造纸术发明生产后又出现了“纸版本”（亦称“纸板经”）。当时记述成册的文献有《阿皮踏麻基干比》《嘎牙桑哈雅》《萨打依玛拉》《嘎牙维腊底》《档哈雅聋》《巴腊麻他坦》《帷苏提麻嘎》等。有一些医药知识较为集中全面的专著，如著名的《档哈雅龙》（大医药书），书中记录了早先时期植根于民间各方面的医药常识，是一套反映傣医药的综合性的巨著，是傣医认识自然、了解自然、认识自我、诊断疾病、识药采药、加工炮制、用药配方的指南。又如《巴腊麻他坦》《帷苏提麻嘎》《嘎牙桑哈雅》《刚比迪沙嫡巴妮》等文献都比较集中地叙述了人体结构、生理病理、辨证论治等方面的内容。此后医药传播记录方式不单是用难懂的巴利语梵文，也不只是依靠师徒、父子之间的口头传授，而是应用老傣文音译加以注释后传抄的方法，进行传播医药知识，这样能学到医药学的人不单是佛寺里的僧人，加之僧人出家人寺大多数可以还俗，之后再吧民间流传的医学知识作进一步的收集整理记录成册，并在书中加上自己的新经验、新知识以及新认识的药，以供后人传抄，学习应用。只要具有一定的老傣文基础即可掌握傣药治病理论，从而形成历史上傣族地区几乎村村寨寨都有傣医治病文化特点。

4. 发展升华时期（新中国成立后至今）

新中国成立后，党和政府十分重视民族医学的发展，号召“继承祖国医学遗产，努力发掘提高”，“发展民族医药，拯救民族医药遗产”。20世纪50~60年代国家鼓励集体举办农村医疗卫生保健组织，一些具有较高学识水平的傣医组织起来，利用传统的傣药为群众治病，很受群众欢迎。1977年在党和政府的关心支持下，西双版纳傣族自治州民族医药调研办公室成立，开始了傣医药继承发掘、调查研究和资料收集等工作；1979年成立了西双版纳傣族自治州民族医药研究所，在此基础上，1988年又成立了西双版纳傣族自治州傣医医院；1983年，在全国少数民族卫生工作会议上，国家确定傣医药为全国四大民族医药之一。同年，经原卫生部批准在西双版纳成立了中国医学科学院药用植物研究所云南分所，使中央科