

Jing Bian Guo Jia Yao Dian Yao Wu Cai Se Tu Dian

精编国家药典药物

彩色图典

第三卷

主编 周 尚 周重建



天津出版传媒集团

 天津科学技术出版社

鸡血藤

●别名 红藤、活血藤、大血藤、血风藤、猪血藤、血龙藤。

●来源 本品为豆科植物密花豆 *Spatholobus suberectus* Dunn 的干燥藤茎。

【形态特征】木质大藤本，长达数十米，老茎扁圆柱形，稍扭转。三出复叶互生，有长柄，小叶宽卵形，先端短尾尖，基部圆形或浅心形，背脉腋间常有黄色簇毛，小托叶针状。大型圆锥花序生枝顶叶腋。花近无柄，单生或2~3朵簇生长于序轴的节上成穗状，花萼肉质筒状，被白毛，蝶形花冠白色，肉质。荚果扁平，刀状，长8~10.5厘米，宽2.5~3厘米。

【生境分布】生长于灌木丛中或山野间。分布于广西、广东、江西、福建、云南、四川等地。

【采收加工】秋、冬二季采收，除去枝叶，切片，晒干。

【性味归经】苦、甘，温。归肝、肾经。

【功能主治】活血补血，调经止痛，舒筋活络。用于月经不调，痛经，经闭，风湿痹痛，麻木瘫痪，血虚萎黄。

【用量用法】内服：9~15克，煎服，大剂量可用至30克，或浸酒服，或熬成膏服。

验方

①手脚痛：鸡血藤100克，水煎服。②贫血：鸡血藤、土党参各30克，水煎服。③风湿性关节炎：

鸡血藤、老鹤草各15克，忍冬藤30克，荜草、白薇各12克，水煎服。④腰痛：鸡

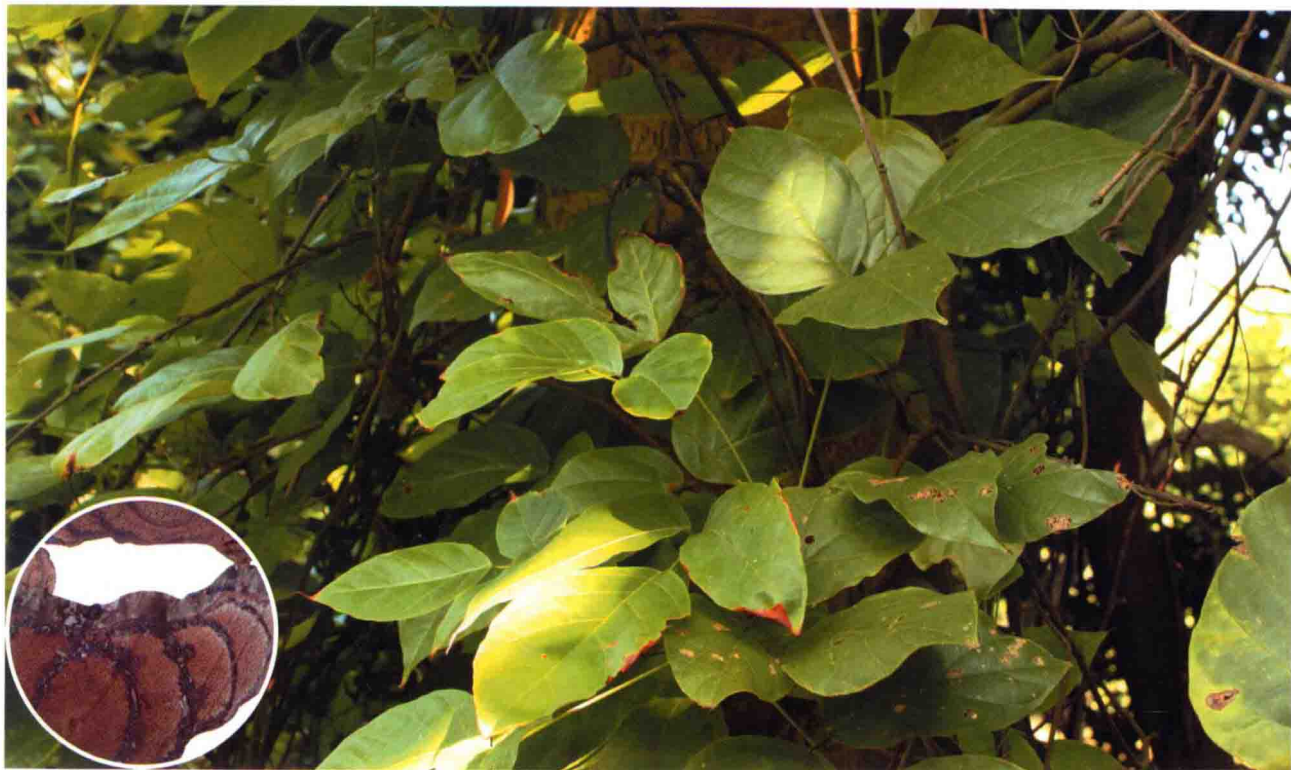
血藤、伸筋草各9克，水煎服。⑤贫血：鸡血藤30克，水煎服，或熬膏服。⑥白细胞减少

症：鸡血藤、黄芪各15克，大枣10枚，水煎服。⑦血虚血瘀

月经不调、痛经、闭经：鸡血藤、当归、熟地各15克，川芎、香附各10克，水煎服。⑧中风后遗症手足痿弱、偏瘫：鸡血藤30克，黄芪15克，丹参、地龙干、赤芍各12克，水煎服。

使用注意

月经过多者慎用。



鸡骨草

- 别名 大黄草、石门坎、黄食草、红母鸡草、细叶龙鳞草。
- 来源 本品为豆科植物广州相思子 *Abrus cantoniensis* Hance 的干燥全株。

【形态特征】 木质藤本，长达1米，常披散地上或缠绕其他植物上。主根粗壮，长达60厘米。茎细，深红紫色，幼嫩部分密被黄褐色毛。双数羽状复叶，小叶7~12对，倒卵状矩圆形或矩形，长5~12毫米，宽3~5毫米，膜质，几无柄，先端截形而有小锐尖，基部浅心形，上面疏生粗毛，下面被紧贴的粗毛，叶脉向两面凸起；托叶成对着生，线状披针形；小托叶呈锥尖状。总状花序腋生，花长约6毫米；萼钟状；花冠突出，淡紫红色；雄蕊9，合生成管状，与旗瓣贴连，上部分离；子房近于无柄，花柱短。荚果矩圆形，扁平，疏生淡黄色毛，先端有尾状凸尖；种子4~5粒，矩圆形，扁平，光滑，成熟时黑褐色或淡黄色，有明显的种阜。花期春、夏。

【生境分布】 生长于山地或旷野灌木林边。分布于广东、广西等地。

【采收加工】 全年均可采挖，除去泥沙，干燥。

【性味归经】 甘、微苦，凉。归肝、胃经。

【功能主治】 利湿退黄，清热解毒，疏肝止痛。用于湿热黄疸，胁肋不舒，胃脘胀痛，乳痈肿痛。

【用量用法】 内服：15~30克，煎服。

验方

- ①外感风热：鸡骨草60克，水煎服，每日2次。②丹毒：鸡骨草10克，白芍12克，牡丹皮9克，银柴胡、地骨皮各6克，水煎服。③小儿疳积：鸡骨草10克，独脚金6克，配猪肝少许煎服。④湿热黄疸：鸡骨草60克，水煎服，每日2次。⑤肝硬化腹水、胃痛、风湿骨痛：鸡骨草30~60克，水煎服。

使用注意

本品种子有毒，不能入药，用时必须把豆荚全部摘除。



鸡冠花

●别名 鸡髻花、鸡公花、鸡角根、红鸡冠、老来红、大头鸡冠、凤尾鸡冠。

●来源 本品为苋科1年生草本植物鸡冠花*Celosia cristata* L. 的干燥花序。

【形态特征】一年生草本，植株有高型、中型、矮型三种，高的可达2~3米，矮型的只有30厘米高，茎红色或青白色。叶互生有柄，长卵形或卵状披针形，有深红、翠绿、黄绿、红绿等多种颜色。花聚生于顶部，形似鸡冠，扁平而厚软，长在植株上呈倒扫帚状。花色也丰富多彩，有紫色、橙黄、白色、红黄相杂等色。种子细小，呈紫黑色，藏于花冠绒毛内。

【生境分布】生长于一般土壤，喜温暖干燥气候，怕干旱，喜阳光，不耐涝。全国大部分地区均有栽培。

【采收加工】8~9月间，花序充分长大，并有部分果实成熟时，剪下花序，晒干，生用。

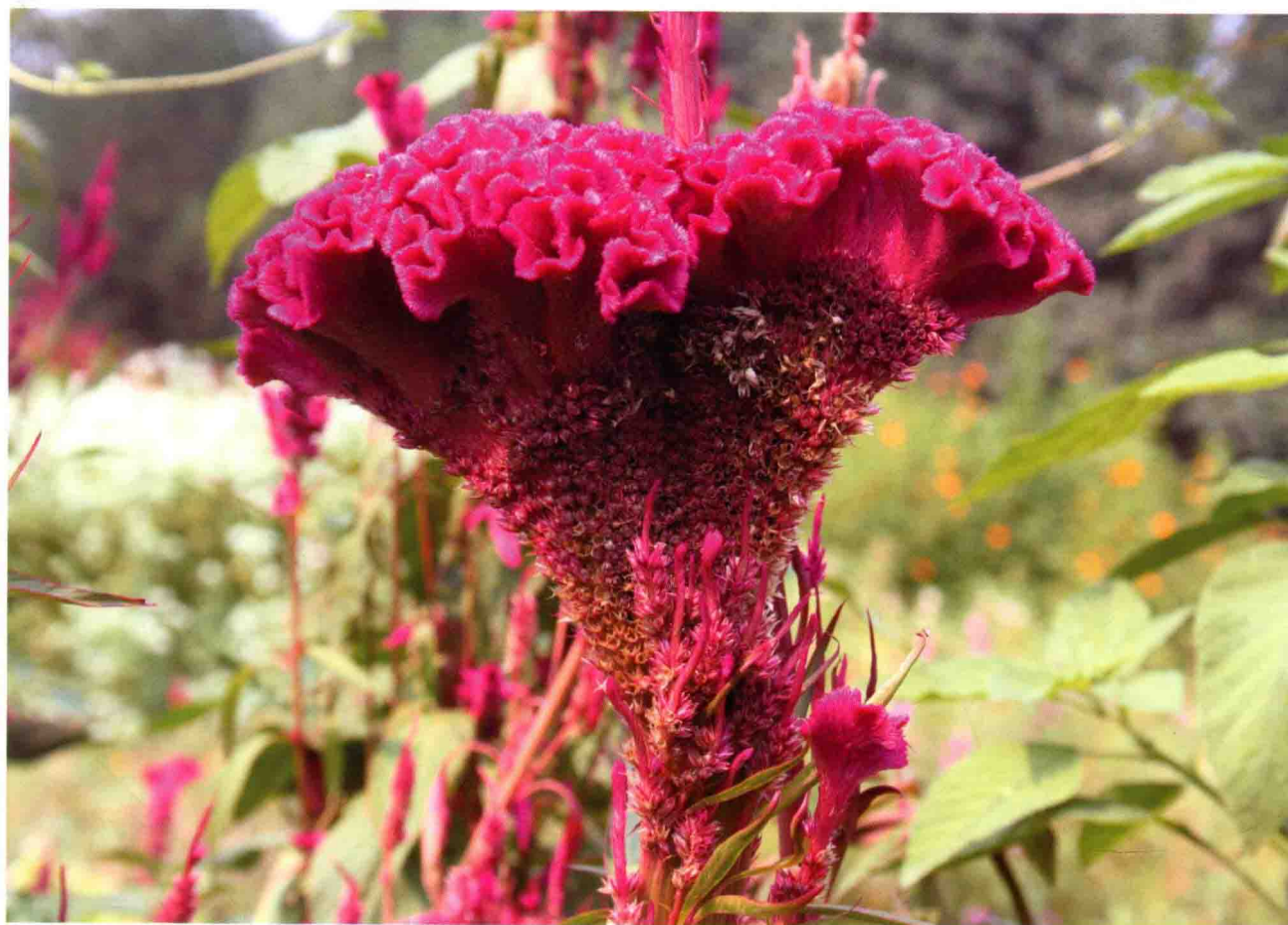
【性味归经】甘、涩，凉。归肝、大肠经。

【功能主治】收敛止血，止带，止痢。用于吐血，崩漏，便血，痔血，赤白带下，久痢不止。

【用量用法】内服：6~12克，煎服。

验方

①**荨麻疹**：鸡冠花全草适量，水煎，内服外洗。②**便血、痔血、痢疾**：鸡冠花9~15克，水煎服（配生槐米、生地榆效果更好）。③**咳血、吐血**：鲜白鸡冠花15~24克，猪肺1只（不可灌水），冲开水炖约1小时，饭后分2~3次服。④**细菌性痢疾**：鸡冠花9克，马齿苋30克，白头翁15克，水煎服。⑤**月经过多**：鸡冠花适量，晒干研末，每次4~8克，空腹酒调下，忌鱼腥猪肉。



●鸡冠花粥

原料：鲜鸡冠花15克，糯米60克。

制法：先将鲜鸡冠花洗净，水煎，去渣取汁，加水与糯米同煮为粥，先用大火煮，后用小火熬。待粥稠便可食用。

用法：每日早晚，温热食服。3~5日为1个疗程。

功效：凉血止血。

适用：咳血、衄血、吐血、便血、痔疮出血、高血压、妇人赤白带下等。

●白鸡冠花炖猪肺

原料：鲜白鸡冠花15~24克，猪肺250克。

制法：将鸡冠花与猪肺冲开水，共炖1小时许。

用法：饭后分2~3次服。

功效：凉血，止血，补肺。

适用：咳血、吐血等。

使用注意

本品为凉性的止泻痢、止血之品，故用于赤白下痢，痔漏下血，咯血，吐血，崩漏出血兼有热象者最为适宜。



青风藤

●别名 青藤、寻风藤、清风藤、滇防己、青防己、大青木香。

●来源 本品为防己科落叶缠绕藤本植物青藤 *Sinomenium acutum* (Thunb.) Rehd et Wils. 及毛青藤的干燥藤茎。

【形态特征】 多年生木质藤本，长可达20米，茎圆柱形，灰褐色，具细沟纹。叶互生，厚纸质或革质，卵圆形，先端渐尖或急尖，基部稍心形或近截形，全缘或3~7角状浅裂，上面绿色，下面灰绿色，近无毛。花单性异株，聚伞花序排成圆锥状，花淡黄色。核果扁球形，熟时暗红色，种子半月形。

【生境分布】 生长于沟边、山坡林缘及灌丛中，攀缘于树上或岩石上。主产于长江流域及其以南各地。

【采收加工】 秋末冬初采割，晒干。用时润透切片，生用。

【性味归经】 苦、辛，平。归肝、脾经。

【功能主治】 祛风除湿，舒筋除痹。用于风湿痹痛，关节肿胀，麻痹瘙痒。

【用量用法】 内服：6~12克，煎服；入酒剂者良。

验方

- ①风湿性及类风湿性关节炎：青风藤单味煎服。②关节疼痛：青风藤、红藤各15克，水煎服，每日1次，酒为引。③风湿痹痛：青风藤、红藤各15克，水煎，加酒适量冲服；或青风藤30~60克，全身痛则三味同用，水煎加黄酒适量，晚饭后服。

使用注意

脾胃虚寒者慎服。



青皮

●别名 个青皮、青皮子、四花青皮。

●来源 本品为芸香科植物橘 *Citrus reticulata* Blanco 及其栽培变种的干燥幼果或未成熟果实的果皮。

【形态特征】常绿小乔木或灌木，高约3米；枝柔弱，通常有刺。叶互生，革质，披针形至卵状披针形，长5.5~8厘米，宽2.9~4厘米，顶端渐尖，基部楔形，全缘或具细钝齿；叶柄细长，翅不明显。花小，黄白色，单生或簇生长于叶腋；萼片5，花瓣5，雄蕊18~24，花丝常3~5枚合生；子房9~15室。柑果扁球形，直径5~7厘米，橙黄色或淡红黄色，果皮疏松，肉瓤极易分离。

【生境分布】栽培于丘陵、低山地带、江河湖泊沿岸或平原。主产广东、福建、四川、浙江、江西等地。

【采收加工】5~6月收集幼果，晒干，习称“个青皮”；7~8月采收未成熟的果实，在果皮上纵剖成四瓣至基部，除尽瓤瓣，晒干，习称“四花青皮”。

【性味归经】苦、辛，温。归肝、胆、胃经。

【功能主治】疏肝破气，消积化滞。用于胸胁胀痛，疝气疼痛，乳癖，乳痛，食积气滞，脘腹胀痛。

【用量用法】内服：3~10克，煎服。醋炙疏肝止痛力强。

验方

①消化不良和术后腹胀：青皮、山楂、麦芽、神曲各等份，煎服。②心胃久痛：青皮10克，玄胡索（以醋拌炒）6克，甘草2克，大枣3枚，水煎服。③月经不调：青皮10克，生山楂30克，粳米100克，共煮成粥，早晚分服。

使用注意

本品性峻烈，易耗损正气，故气虚者慎用。



青果

●别名 橄榄、黄榄、白榄。

●来源 本品为橄榄科植物橄榄 *Canarium album* Raeusch. 的干燥成熟果实。

【形态特征】常绿乔木，高10~20米。有胶黏性芳香的树脂。树皮淡灰色，平滑；幼枝、叶柄及叶轮均被极短的柔毛，有皮孔。奇数羽状复叶互生，长15~30厘米；小叶11~15，长圆状披针形，长6~15厘米，宽2.5~5厘米，先端渐尖，基部偏斜，全缘，秃净，网脉两面均明显，下面网脉上有小窝点，略粗糙。圆锥花序顶生或腋生，与叶等长或略短；萼杯状，3浅裂，稀5裂；花瓣3~5白色，芳香，长约为萼之2倍；雄蕊6，插生长于环状花盘外侧；雌蕊1，子房上位。核果卵形，长约3厘米，初时黄绿色，后变黄白色，两端锐尖。花期5~7月，果期8~10月。

【生境分布】生长于低海拔的杂木林中，有栽培。主要分布在福建、广东（多属乌榄），其次广西、台湾，此外还有四川、云南、浙江南部。

【采收加工】秋季果实成熟时采收，干燥。

【性味归经】甘、酸，平。归肺、胃经。

【功能主治】清热解毒，利咽，生津。用于咽喉肿痛，咳嗽痰黏，烦热口渴，鱼蟹中毒。

【用量用法】内服：5~10克，煎服。

验方

①肺胃热毒壅盛，咽喉肿痛：鲜青果15克，鲜萝卜250克，切碎或切片，加水煎汤服。

②癫痫：青果500克，郁金25克，加水煎取浓汁，放入白矾（研末）25克，混匀再煎，约得500毫升，每次20毫升，早、晚分服，温开水送下。

③呕逆腹泻：青果适量，绞汁，煎浓汤服。

④咽喉肿痛：青果适量，噙含。

⑤饮酒过度：青果适量，绞汁或熬膏服。



青葙子

- 别名 鸡冠苋、狼尾花、狗尾巴子、野鸡冠花、牛尾花子、大尾鸡冠花。
- 来源 本品为苋科植物青葙 *Celosia argentea* L. 的干燥成熟种子。

【形态特征】青葙子一年生草本，高达1米。茎直立，绿色或带红紫色，有纵条纹。叶互生，披针形或椭圆状披针形，长5~9厘米，宽1~3厘米。穗状花序顶生或腋生；苞片、小苞片和花被片干膜质，淡红色，后变白色，苞片3；花被片5；雄蕊5，花丝下部合生成杯状；子房上位，柱头2裂。胞果卵形，盖裂。种子扁圆形，黑色，有光泽。花期5~7月，果期8~9月。

【生境分布】生长于平原或山坡；有栽培，分布几遍全国。

【采收加工】秋季果实成熟时采割植株或摘取果穗，晒干，收集种子，除去杂质。

【性味归经】苦，微寒。归肝经。

【功能主治】清肝泻火，明目退翳。用于肝热目赤，目生翳膜，视物昏花，肝火眩晕。

【用量用法】内服：9~15克，煎服。

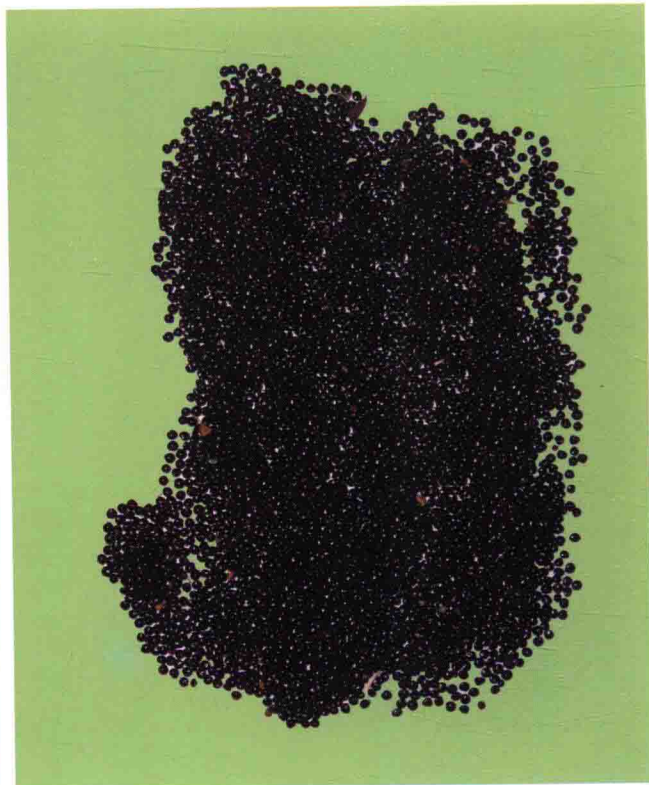
验方

- ①慢性葡萄膜炎：青葙子、白扁豆各15克，元明粉（冲）4.5克，酸枣仁、茯苓各12克，密蒙花、决明子各9克，水煎服。
- ②急性结膜炎：青葙子、黄芩、龙胆草各9克，菊花12克，生地15克，水煎服。
- ③夜盲症：青葙子10克，乌枣30克，水煎服，饭前服用。



使用注意

本品有扩散瞳孔作用，青光眼患者禁用。



青蒿

- 别名 草蒿、廌蒿、邪蒿、香蒿、莘蒿、黑蒿、茵陈蒿。
- 来源 本品为菊科一年生草本植物黄花蒿 *Artemisia annua* L. 的干燥地上部分。

- 【形态特征】一年生草木，茎直立，多分枝。叶对生，基生及茎下部的叶花期枯萎，上部叶逐渐变小，呈线形，叶片通常3回羽状深裂，上面无毛或微被稀疏细毛，下面被细柔毛及丁字毛，基部略扩大而抱茎。头状花序小，球形，极多，排列成大的圆锥花序，总苞球形，苞片2~3层，无毛，小花均为管状、黄色，边缘小花雌性，中央为两性花，瘦果椭圆形。
- 【生境分布】生长于林缘、山坡、荒地。产于全国各地。
- 【采收加工】夏秋二季采收，阴干或晒干，切段生用。也可鲜用。
- 【性味归经】苦、辛，寒。归肝、胆经。
- 【功能主治】清虚热，除骨蒸，解暑热，截疟，退黄。用于温邪伤阴，夜热早凉，阴虚发热，骨蒸劳热，暑邪发热，疟疾寒热，湿热黄疸。
- 【用量用法】内服：6~12克，煎服，或鲜用绞汁。

验方

- ①疥疮：青蒿、苦参各50克，夜交藤100克，水煎外洗，每日2次。
- ②头痛：青蒿、白萝卜叶各30克，山楂10克，水煎服，每日2~3次。
- ③低热不退、肺结核潮热：青蒿、丹皮各10克，鳖甲、生地、知母各15克，水煎服。
- ④鼻出血：鲜青蒿30克，捣汁饮，药渣纱布包塞鼻中。
- ⑤皮肤瘙痒：青蒿120克，煎汤外洗。
- ⑥暑热烦渴：青蒿15克，开水泡服；或鲜青蒿60克，捣汁，凉开水冲饮。
- ⑦小儿夏季热：青蒿、荷叶各10克，金银花6克，水煎代茶饮。



●青蒿酒

原料：青蒿2500克，糯米、酒曲各适量。

制法：将青蒿洗净切碎，水煎取浓汁，糯米作饭，与酒曲一同按常法酿酒。酒熟即成。

用法：口服。不拘量服，勿醉，每日2次。

功效：清热凉血，解暑，退虚热。

适用：骨蒸潮热、无汗、夜热早凉、鼻出血、夏日感冒、黄疸、胸痞呕恶、小便不利等。

●青蒿粥

原料：鲜青蒿100克，粳米50克，白糖适量。

制法：鲜青蒿，洗净后绞取药汁约30~60毫升，以粳米煮粥，待粥熟后，倒入青蒿汁，加糖搅拌，煮1沸即可服食。

用法：每日2次，温热食用。

功效：清热退烧，除瘴杀疟。

适用：表证、里证的外感发热，对阴虚发热、恶性疟疾的发热等。

使用注意

不宜久煎。脾胃虚弱，肠滑泄泻者忌服。



青礞石

●别名 礞石、烂石。

●来源 本品为变质岩类黑云母片岩或绿泥石化云母碳酸盐片岩。

【形态特征】绿泥石片岩：主要由绿泥石组成，常成细小鳞片或针状集合体，厚者呈块状。颜色由绿色以至暗绿色。硬度2~2.5。常含有磁铁矿、阳起石、绿帘石，多呈良好的小晶体，间或含有长石。

云母片岩：主要由云母属矿物组成，并含有石英、长石等其他矿物。最常见的是白云母片岩和黑云母片岩，具有极显著的片理构造。颜色视所含云母的种类而异，如含白云母较多时，就呈银白色或银灰色，如含黑云母较多时，则颜色深暗。

【生境分布】前者药材称青礞石，主产于湖南、湖北、四川等地；后者药材称金礞石，主产于河南、河北等地。

【采收加工】本品全年可采，采挖后，除去泥沙和杂石。

【性味归经】甘、咸，平。归肺、心、肝经。

【功能主治】坠痰下气，平肝镇惊。用于顽痰胶结，咳逆喘急，癫痫发狂，烦躁胸闷，惊风抽搐。

【用量用法】内服：10~15克，布包先煎；或入丸、散剂，3~6克。

验方

①急慢惊风：青礞石1小块，磨水灌服。②精神分裂症：青礞石、珍珠母各30克，配服牛黄

清心丸或龙胆泻肝丸。③百日咳：青礞石27克，

白矾9克，芒硝18克，共为细末，分为30份，每服1份，每日3次。④食管、贲门癌梗阻：青礞石、鼠

妇各等量，研末，每次1~2克，每日4~6次，放舌根部含服。

使用注意

脾虚胃弱、小儿慢惊及孕妇忌用。



青黛

●别名 漂黛粉、飞青黛。

●来源 本品为爵床科植物马蓝*Baphicacanthus cusia* (Nees) Bremek.、蓼科植物蓼蓝或十字花科植物菘蓝的叶或茎叶经加工制得的干燥粉末或团块。

【形态特征】马蓝：多年生草本，高达1米。根茎粗壮。茎基部稍木质化，略带方形，节膨大。单叶对生，叶片卵状椭圆形，长15~16厘米，先端尖，基部渐狭而下延。穗状花序马蓝顶生或腋生；苞片叶状；花冠漏斗状，淡紫色，裂片5，雄蕊4；子房上半部被毛，花柱细长。蒴果匙形，无毛。种子卵形，褐色，有细毛。

蓼蓝：一年生草本，高50~80厘米。须根细，多数。茎圆柱形，具显明的节，单叶互生；叶柄长5~10毫米；基部有鞘状膜质托叶，边缘有毛；叶片椭圆形或卵圆形，长2~8厘米，宽1.5~5.5厘米，先端钝，基部下延，全缘，干后两面均蓝绿色。穗状花序，顶生或腋生；总花梗长4~8厘米；苞片有纤毛；花小，红色，花被5裂，裂片卵圆形；雄蕊6~8，着生长于花被基部，药黄色，卵圆形；雌蕊1，花柱不伸出，柱头3歧。瘦果，具3棱，褐色，有光泽。花期7月，果期8~9月。

菘蓝：二年生草本。茎直立，上部多分枝。叶互生，基生叶具柄，叶片长圆状椭圆形，全缘或波状；茎生叶长圆形或长圆状披针形，先端钝或尖，基部垂耳圆形，抱茎，全缘。复总状花序顶生，花黄色；萼片4，花瓣4，雄蕊6，四强。长角果矩圆形，扁平，边缘翅状。

【生境分布】生长于路旁、山坡、草丛及林边潮湿处。分布于福建、江苏、安徽等地，以福建所产质量最佳。

【采收加工】秋季采收以上植物的落叶，加水浸泡，至叶腐烂，叶落脱皮时，捞去落叶，加适量石灰乳，充分搅拌至浸液由乌绿色转为深红色时，捞取液面泡沫，晒干而成。

【性味归经】咸，寒。归肝经。

【功能主治】清热解毒，凉血消斑，清泻肝火，定惊。用于温毒发斑，血热吐衄，胸痛咳血，口疮，痲腮，喉痹，小儿惊痫。

【用量用法】内服：1~3克，本品难溶于水，一般作散剂冲服，或入丸剂服用。外用：适量。



验方

①**湿疹溃烂**：青黛、煅石膏各适量，外撒患处。②**百日咳**：青黛、海蛤粉各30克，川贝、甘草各15克，共为末，每次1.5克，每日3次。③**腮腺炎**：青黛10克，芒硝30克，醋调，外敷患处。④**湿疹、带状疱疹**：青黛20克，蒲黄、滑石各30克，共研粉，患处渗液者，干粉外扑；无渗液者，麻油调搽。

食疗药膳

●银黛百合汤

原料：青黛3克，银杏4~6克，乌梅、草豆蔻、木瓜、百合各6~9克。

制法：将上几味清洗干净，加适量水，煎取汤汁。

用法：每日1剂，每日2次，3~5日为1个疗程，一般需1~2个疗程。

功效：宣肺降逆，健脾和胃，清热养阴。

适用：支气管肺炎。

●青黛柿饼

原料：青黛3克，大柿饼1枚。

制法：青州大柿饼，饭上蒸熟，每用1枚，掺真青黛。

用法：睡觉时食用，薄荷汤下。

功效：清热润肺止血。

适用：痰嗽带血。

使用注意

胃寒者慎用。



玫瑰花

●别名 刺客、徘徊花、穿心玫瑰。

●来源 本品为蔷薇科植物玫瑰 *Rosa rugosa* Thunb.的花蕾。

【形态特征】直立灌木，茎丛生，有茎刺。单数羽状复叶互生，椭圆形或倒卵形，先端急尖或圆钝，叶柄和叶轴有绒毛，疏生小茎刺和刺毛。花单生于叶腋或数朵聚生，苞片卵形，边缘有腺毛，花冠鲜艳，紫红色，芳香。

【生境分布】均为栽培。分布于江苏、浙江、福建、山东、四川等地。

【采收加工】春末夏初花将要开放时分批采摘，及时低温干燥。

【性味归经】甘、微苦，温。归肝、脾经。

【功能主治】行气解郁，活血止痛。用于肝胃气痛，食少呕恶，月经不调，跌仆伤痛。

【用量用法】内服：3~6克，煎服。

验方

①急性乳腺炎：玫瑰花7朵，母丁香7粒，加黄酒适量水煎服。②肝胃气病：玫瑰花研细，每次1.5克，开水冲服。③月经不调：玫瑰花根6~9克，水煎后冲入黄酒及红糖，早、晚各服1次。④跌打损伤、吐血：玫瑰花根15克，用黄酒或水煎，每日2次。⑤肝风头痛：玫瑰花5朵，蚕豆花12克，开水冲泡代茶饮。⑥急性风湿

痛：玫瑰花9克，当归、红花各6克，水煎去渣，热黄酒冲服。⑦月经

过多：玫瑰花根、鸡冠花各9克，水煎去渣，加红糖服。

使用注意

阴虚火旺慎服。



苦地丁

- 别名 地丁、地丁草、扁豆秧、小鸡菜、紫花地丁。
- 来源 本品为罂粟科植物紫堇*Corydalis bungeana* Turcz.的干燥全草。

【形态特征】多年生草本，高10~30厘米，基本无毛。根细直，长3~10厘米，少分枝，淡黄棕色。茎3~4条，丛生。茎叶互生；叶柄长0.4~4厘米；叶片长1.5~3.5厘米，灰绿色，二至三回羽状全裂，末裂片倒卵形，上部常2浅裂成3齿。总状花序顶生，长1~6.5厘米，果期可达12厘米；苞片叶状，羽状深裂；花梗长1~3毫米；萼片2枚，小，早落；花淡紫色，长10~12毫米；花瓣4，外轮2瓣先端兜状，中下部狭细成距，距长4.5~6.5毫米，内轮2瓣形小；雄蕊6，每3枚花丝合生，形成2束；子房狭椭圆形，外被柔毛。蒴果狭扁椭圆形，长1.2~2厘米，花柱宿存，内含种子7~12枚。种子扁球形，直径1.5~2毫米，黑色，表面光滑。花期4~5月，果期5~6月。

【生境分布】生长于山沟、溪流及平原、丘陵草地或疏林下。分布于甘肃、陕西、山西、山东、河北、辽宁、吉林、黑龙江、四川等地。

【采收加工】夏季花果期采收，除去杂质，晒干。

【性味归经】苦，寒。归心、肝、大肠经。

【功能主治】清热解毒，散结消肿。用于时疫感冒，咽喉肿痛，疔疮肿痛，痈疽发背，疔腮丹毒。

【用量用法】内服：9~15克，煎服。外用：适量，煎汤洗患处。

验方

- ①急性传染性肝炎：苦地丁30克，水煎服。
- ②痢疾：地丁草、火线草、地榆各适量，煎汤服。
- ③指头感染初起，淋巴管炎（红丝疔）红肿热痛：苦地丁、野菊花各30克，水煎服。
- ④疔肿：鲜苦地丁、葱白、生蜂蜜各适量，捣敷。
- ⑤湿热疮疡：苦地丁、金银花、蒲公英各30克，大青叶9克，水煎服。
- ⑥毒蛇咬伤：鲜苦地丁捣汁1酒杯，内服；药渣加雄黄少许，调敷患处。
- ⑦跌打损伤：苦地丁（鲜）捣烂，配方外敷。
- ⑧肠炎、痢疾：苦地丁、红藤各30克，蚂蚁草60克，黄芩9克，水煎服。
- ⑨前列腺炎：苦地丁、紫参、车前草各15克，海金沙30克，煎汤，每日1剂，分2次服，连服数日。



苦杏仁

●别名 杏仁、北杏、光北杏、光中杏。

●来源 本品为蔷薇科植物山杏 *Prunus armeniaca* L. var. *ansu* Maxim.、西伯利亚杏、东北杏或杏的干燥成熟种子。

【形态特征】落叶乔木，高达10米。叶互生，广卵形或卵圆形，先端短尖或渐尖，基部阔楔形或截形，边缘具细锯齿或不明显的重锯齿；叶柄多带红色，近基部有2腺体。花单生，先叶开放，几无花梗；萼筒钟状，带暗红色，萼片5，裂片比萼筒稍短，花后反折；花瓣白色或粉红色。核果近圆形，果肉薄，种子味苦。核坚硬，扁心形，沿腹缝有沟。

【生境分布】多栽培于低山地或丘陵山地。我国大部分地区均产，分布于东北各省，以内蒙古、辽宁、河北、吉林产量最大。山东产品质优。

【采收加工】夏、秋季果实成熟时采摘，除去杏肉及核壳，取出种子，晒干。

【性味归经】苦，微温；有小毒。归肺、大肠经。

【功能主治】止咳平喘，润肠通便。用于咳嗽气喘，胸满痰多，肠燥便秘。

【用量用法】内服：5~10克，打碎入煎。外用：适量。

验方

①伤风咳嗽：苦杏仁10克，生姜3片，白萝卜1个，水煎服。②久喘：苦杏仁10克，萝卜1个，

猪肺1副，加水炖至烂熟吃。③胃痛：苦杏仁10粒，胡椒、大枣各7粒，捣碎，再用黄酒送服。

④便秘：生苦杏仁去皮尖20~30粒，捣烂，加入10毫升蜂蜜，食用。⑤风寒咳嗽：苦杏仁6~10克，生姜3片，白萝卜100克，加水400毫升，小火煎至100毫升，每日1剂，分早、晚服。

使用注意

阴虚咳喘及大便溏泻者忌用。内服不宜过量，以免中毒，婴儿慎用。

