

四川省地名录丛书之一九三

མི་ལོ་ཤིང་ཆེན་དཀར་མཛེས་ལོ་དེ་རིག་ས་རང་སྤྱོད་ལུང་།
ཕྱོད་གཞི་རྩེ་གི་ས་ཆའི་མིང་བཅུ་ལ།

四川省甘孜藏族自治州

德格县地名录



ཕྱོད་གཞི་རྩེ་གི་ས་ཆའི་མིང་ལས་དོན་འགོ་བྱིད་ཆོ་རྒྱུད་གི་ས་ཚུལ་སྤྱོད་ལུང་ལ།
德格县地名领导小组编印

1986ལོའི་ཟླ་བ་6པར།

四川省甘孜藏族自治州
SICHUANSHENGGANZIZANGZUZIZHIZOU

德格县地名录
DEGEXIANDIMINGLU

德格县地名领导小组编印

一九八六年六月

四川省甘孜藏族自治州德格县地名录
四川省地名录丛书之一九三

• • •

四川省德格县地名领导小组编制
西南民族学院印刷厂印刷
787×1092毫米 1/16开本
插图4页 地图1张 字数约20万余
印数0001—2100 1987年5月出版

前 言

地名是反映客观地理实体的名称。它是人类社会发展的产物，是人们生活中的必要工具，同国家建设和人民生活关系极为密切。

加强地名管理，是社会主义现代化建设的需要。根据国务院国发（1979）305号文件《关于地名命名、更名的暂行规定》精神，我县于1984年4至11月，全面地进行了地名普查，总核调1983条，其中纠正错音、错字、错位1295条，删去35条，新增275条，经州、县命名、更名的284条。在此基础上，编辑了《四川省德格县地名录》。

本地名录主要记述我县境内行政区划及自然村，自然地理实体，企事业单位、人工建筑、名胜古迹等类地名1943条，辑录重要地名概况59篇，德格县行政区划地图1幅，各类地名照片21幅。对各类地名的名称来源、含义和更迭，按照有关政策规定都进行了考证并作了简要说明，本地名录是我县有史以来，第一部较完整的、系统的地名工具书。

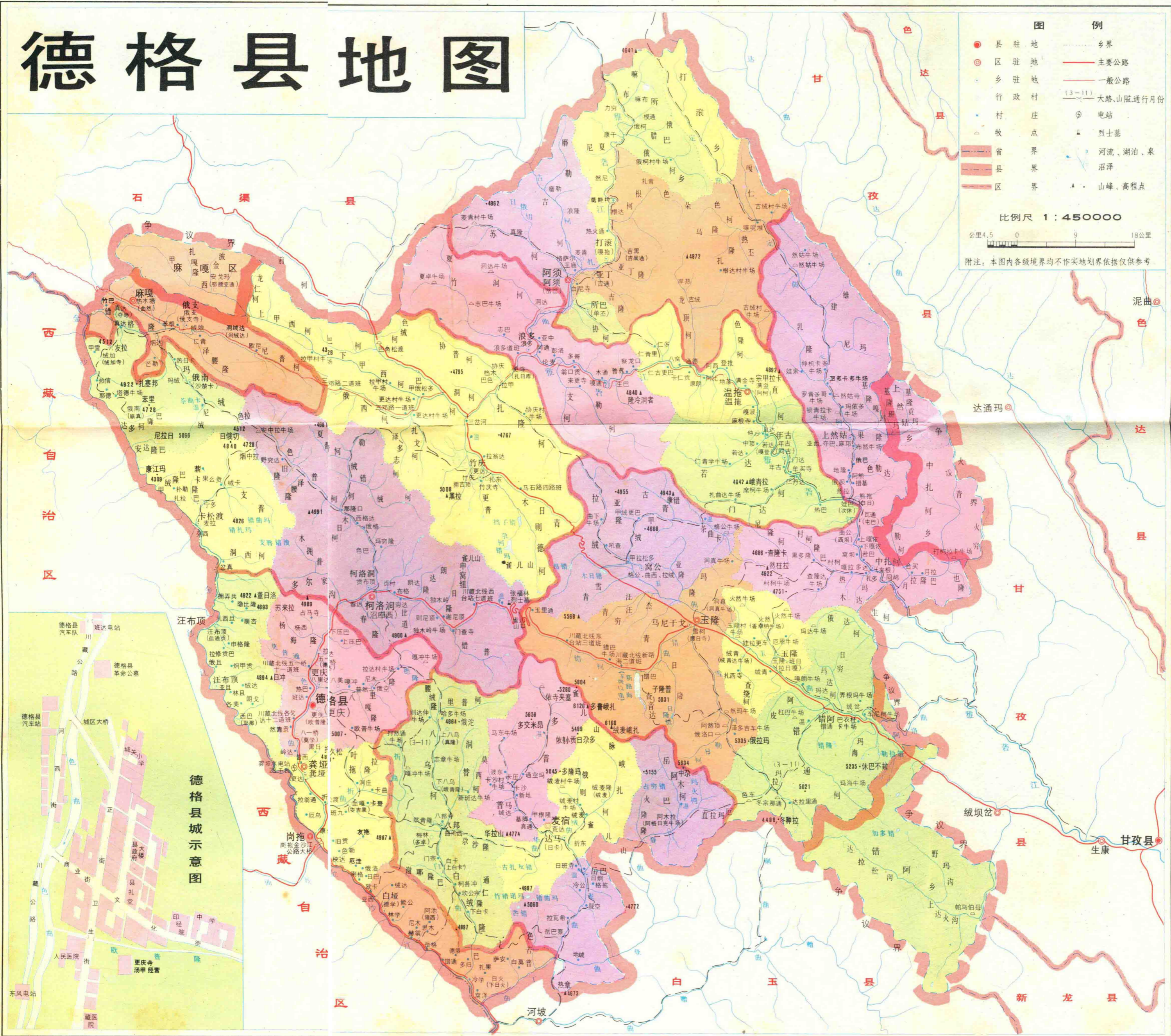
《四川省德格县地名录》中的藏语地名按《藏语地名汉语拼音字母音译转写法》转写，汉语地名按普通话语音拼写。本地名录引用的数字，经济数据依据1983年县统计局年报，人口数据依据1982年德格县第三次人口普查资料汇编，其余均为有关业务部门提供。

今后，凡各单位和个人在使用德格县地名时，一律以本地名录为准。

德格县地名领导小组

一九八六年六月

德格县地图



德格县城示意图

目 录

一、前言	
二、地图	
三、德格县概况(汉文).....	(1)
德格县概况(藏文).....	(13)
四、行政区划 自然村	
更庆概况.....	(37)
龚垭区概况.....	(39)
龚垭乡概况.....	(41)
更庆乡概况.....	(44)
白垭乡概况.....	(47)
汪布顶乡概况.....	(50)
麦宿区概况.....	(53)
达马乡概况.....	(54)
普马乡概况.....	(56)
岳巴乡概况.....	(59)
八邦乡概况.....	(61)
柯洛洞区概况.....	(64)
柯洛洞乡概况.....	(66)
竹庆乡概况.....	(69)
卡松渡乡概况.....	(72)
俄南乡概况.....	(74)
麻嘎区概况.....	(76)
俄支乡概况.....	(77)
玉隆区概况.....	(80)
马尼干戈乡概况.....	(82)
玉隆乡概况.....	(84)
错阿乡概况.....	(87)
窝公乡概况.....	(90)
中扎柯乡概况.....	(92)
上然姑乡概况.....	(96)
温拖区概况.....	(99)

温拖乡概况.....	(100)
年古乡概况.....	(103)
浪多乡概况.....	(106)
阿须区概况.....	(109)
阿须乡概况.....	(110)
打滚乡概况.....	(112)
亚丁乡概况.....	(114)
所巴乡概况.....	(117)
五、自然地理实体	
雀儿山概况.....	(119)
金沙江(德格段)概况.....	(120)
雅砻江(德格段)概况.....	(121)
麦曲概况.....	(122)
色曲概况.....	(123)
巴曲概况.....	(124)
玉曲概况.....	(125)
木日错概况.....	(126)
新路海概况.....	(127)
山、山峰、山口、山岗、山岩、山梁.....	(128)
沟、江、河、湖.....	(137)
草坝.....	(171)
其它.....	(172)
六、企事业单位	
德格县藏医院概况.....	(174)
德格县人民医院概况.....	(175)
雀儿山五道班概况.....	(176)
德格县中学概况.....	(177)
德格县城关小学概况.....	(178)
岗拖水文站概况.....	(179)
德格龚垭气象站概况.....	(180)
七、人工建筑	
岗拖金沙江公路大桥概况.....	(185)
八、名胜古迹地名	
德格印经院概况.....	(187)
格萨尔王庙概况.....	(188)
张福林烈士墓概况.....	(189)
德格县革命公墓概况.....	(190)
八邦寺概况.....	(191)

竹庆寺概况..... (192)

更庆寺(汤甲经堂)概况..... (193)

满金寺概况..... (194)

九、附录

附录一：四川省甘孜藏族自治州人民政府关于全州各县、区、乡、镇
标准名称的通知 甘府通(1985)1号..... (197)

附录二：德格县人民政府文件 德格府(1984)90号 “德格县人民
政府关于全县行政村、街道命名、更名、名称调整的通知”..... (198)

附录三：德格县行政区划名称首字笔画索引..... (202)

十、后记..... (233)

司博塔、扎西申根和佛学家、游吟诗人、藏戏鼻祖汤东甲波（公元1385~1464年）。

西汉以前，德格为羌人游牧部落地。东汉为白兰国地。曾于北周保定元年（公元561年）遣使朝贡。隋属附国，于大业四年（公元608年）慕义内附。隋末唐初，吐蕃势力向金沙江以东发展，附国为其所灭，遂属其统治。唐末，吐蕃王朝在奴隶大起义中覆灭，本地复分化为若干独立部落。北宋中期，岭·格萨尔王（公元1038~1119年）崛起，建岭国于邓柯、石渠、德格一带，本县属林国辖地。元代推行土司制度，德格属“朵甘思宣慰司都元帅府”，隶于陕西行省。此时德格家族势力开始兴起，其首领四郎仁钦随帝师八思巴进京朝觐元世祖忽必烈，被册封为千户官，并颁赐印信和“档果罗布耸”（即虎头三宝）。明永乐五年（公元1407年），封赞善王于灵藏（今俄支），德格属赞善王地。明末清初（公元1642年前后），第七代德格土司（即第一代德格法王）拉青·向巴彭错借助青海蒙古族和硕特部酋长顾实汗丹珍曲加兵力，将行政疆域扩张到白玉、同普、石渠、邓柯等地。鼎盛时期曾管七万户、二十多万人口。清康熙五十八年（公元1719年），第十二代德格土司，（即第六代德格法王曲加登巴泽仁公元1689~1750年）内附。雍正六年（公元1728年），册封曲加登巴泽仁为德尔格忒安抚司。十一年（公元1733年）加封为德尔格忒军民宣慰使司，御赐金印一枚，金银千两，锦缎百匹。此时属打箭炉厅，隶雅州府。宣统元年（公元1909年）川滇边务大臣赵尔丰实行“改土归流”，置德化州于更庆今（更庆镇），属登科府。以第二十代德格土司（即第十三代德格法王多吉申根（公元1865~1918年）同其弟昂翁娘巴仁钦争袭土司职位为由，收缴德格土司印信，将德格土司辖地分为五个部

份，委派流官（委员）统治。民国二年（公元1913年）置德化县（今更庆）属边西道。三年（公元1914年）改名德格县，属川边特别行政区。时因北洋政府无暇顾及边区，德格土司又恢复旧有统治。民国七年（公元1918年）为藏兵侵占，历时十四年。二十一年（公元1932年）六月为川康边防军收回，十月八日川藏双方在岗拖签订《岗拖协议》，确定以金沙江为界，江西属西藏，江东德格属西康政务委员会。二十八年（公元1939年）元旦西康省成立，属西康省第四行政督察区。一九四九年前，全县行政区划为四区八乡十四村，与土司制度并存，实际权力操于德格土司属下三十个大头人和八十个小头人之手。一九五〇年六月，人民解放军进驻德格，本县获得解放。一九五一年五月二十七日成立德格县人民政府，属西康省藏族自治区。一九五五年三月属西康省藏族自治州；同年十月西康省与四川省合并，从此属四川省甘孜藏族自治州。一九五六年民主改革后，全县建为四区十八乡。一九七八年七月撤销邓柯县建置，将邓柯县之阿须区及所辖阿须、打滚、亚丁、所巴四乡，温拖区及所辖浪多、温拖、年古三乡，麻嘎区及所辖俄支乡划归德格县，形成现辖建置。

二、自然条件

德格县地处横断山脉北缘金沙江峡谷地带，地形地貌复杂。雀儿山由西北向东南斜贯县境，绵延百余里，将全县分隔为东西两大部份。东北部高，西南部低。雀儿山属沙鲁里山脉北段，其顶峰绒麦峨扎达6168米，终年积雪。雀儿山地层出露明显，广泛分布三叠系砂岩、页岩，局部地区出露侏罗系砂岩和燕山期花岗岩侵入体。山体呈典型冰川地貌，计有大小冰川三十余条，冰川总面积约73.46平方公里，山麓

有冰川湖泊七处。雀儿山东北部属川西北高原一部份，面积7410.67平方公里，占总面积的61.99%。其地貌多为丘状高原，海拔在3600米至4500米左右，古夷平面保存完整，河谷宽平，土壤肥厚，水草丰茂，是本县主要的纯牧业地区。雀儿山西南部属金沙江峡谷地带，面积4544.38平方公里，占总面积的38.01%。此部份高原被河流深切，显得支离破碎，地势从雀儿山山脊向西南急剧下迭，谷坡陡峻，角峰峥嵘，自东而西依次呈极高山，高山、山原、高山峡谷地貌，绒麦峨扎与白垭乡丁都桥之间相对高差达3188米。

县境水系发达，河网密布，多以雀儿山为分水岭。雅砻江从东北隅石渠县长须干玛乡入境，呈“之”字形流经打滚等八乡，于下扎柯注入甘孜县境，流长165公里。其支流流域面积在一百平方公里以上的有十二条，较大者为玉曲、巴曲和定曲。金沙江从西北隅石渠县麻嘎乡入境，沿县境西缘流经俄支等六乡，于丁都桥入白玉县境，流长156公里。其支流流域面积在一百平方公里以上的有五条，较大者为色曲和麦曲。雅砻江和金沙江的支流均具有灌溉、发电之利。据调查，全县理论水力蕴藏量为60.9万千瓦。其中雅砻江水系占44.8%，金沙江水系占55.2%。全县现已建成小水电站22座，总装机容量933.5千瓦，仅占水力蕴藏量的0.15%，潜力颇大。金沙江和雅砻江及其支流的河谷冲积平坝系本县农业集中之耕地，地面积金沙江流域占61.32%，雅砻江流域占38.68%。

本县气候属青藏高原气候类型，长冬短夏、春秋相连。雀儿山东北部极端最高气温不超过 15°C ，极端最低气温可达 -30°C ，年平均气温 0°C 以下，无霜期为21天。年平均降水量在590毫米至630毫米之间。雀儿山西南部金沙江谷地气候比较温和，年平均气温为 6.5°C ，极端最高

气温 31.2°C ，极端最低气温 -20.7°C ，七月平均气温 14.5°C ，一月平均气温 -2.8°C 。全年 $\geq 0^{\circ}\text{C}$ 有效积温 2551.5°C 。多年平均无霜期73天，历年平均降水量611.3毫米，最高降水量758.9毫米，最低降水量498.4毫米，多集中在六、七、八、九月。历年平均日照为2049.1小时，大雪、霜冻、冰雹、干旱、秋绵雨为主要灾害性天气。

县境土壤植被因受地貌形态、海拔高度、水热条件影响而呈现有规律的垂直分布。海拔4500米至雪线以下属高山寒漠土，生长耐寒植物如红景天、雪莲花之类，为流石滩植被。3900米至4500米之间依次分布着高山草甸土，代表植物为高山嵩草、垂穗披碱草等；高寒灌丛草甸土，代表植物为高山柳、金蜡梅、杜鹃等；高寒沼泽土，代表植物为青藏苔草等。3000米至3800米属亚高山草甸土，代表植物为旱雀麦、垂穗鹅冠草、早熟禾等。高山草甸以下为针叶林，代表树种为云杉、圆柏等。针叶林以下为落叶阔叶灌丛，同亚高山草甸交错分布，灌丛有窄叶鲜卑、三颗针等，草本层有针茅、紫羊茅等。

境内森林资源丰富，共有森林面积886190.46亩，其中金沙江流域占80.11%。雅砻江流域占19.89%。森林加灌丛覆盖率为34%。全县林木蓄积量为 15148622m^3 。树种以杉木为主，柏树、白桦、白杨、柳树等也广泛分布，在金沙江峡谷低海拔的寒温带，有野生毛桃、山杏、樱桃、花椒等零星分布。

境内野生动物种类繁多，主要有熊、豹、白唇鹿、獐、盘羊、黄羊、猓狍、旱獭、猴、白马鸡、贝母鸡等。名贵药材有鹿茸、麝香、熊胆、虫草、知母、贝母、大黄等。其中八宝虫草、玉隆大黄驰名中外。地下矿藏资源主要有铜、铁、锡、铀、水晶、石墨、硫黄、黄金等。

三、经济概况

解放以来，在党的民族政策指引下，经过民主改革和农牧业合作化运动，特别是近几年实行各种生产责任制，贯彻执行“以牧为主、牧农林结合，多种经营，综合发展”的生产方针，全县经济建设有较大发展。一九八三年工农业总产值达到2102.06万元，人均397元，其中工业总产值80.86万元，占3.85%，农业总产值2021.2万元，占96.15%（内牧业产值1545.5万元，占76.47%；农业产值298.3万元，占14.76%；林业产值4.7万元，占0.23%；副业产值172.7万元，占8.54%）。农牧民人均收入137元。

1、农牧业

全县共有天然草原9146707.8亩，年产草总量38.8亿斤，合理载蓄量为1065238羊单位。多年来，党和政府注意安排农牧业投资，组织农牧民进行草场基本建设，调整蓄群结构，狠抓牲畜疫病防治，促进了牧业生产的发展。一九八三年末，全县拥有各类牲畜511309头（只）。人均10.36头（只）。其中牛297951头，绵羊69708只，山羊125058只、马17383匹、猪1209头，总出栏率为5.78%，商品率为2.34%。一九八三年生产酥油1113332斤，牛羊肉1930418斤，绵羊毛265800斤，牛毛绒181900斤，牛羊皮80075张。除农牧民自用外，还支援了国家建设。

本县共有耕地88649亩，常年播种面积为65000亩左右。一九八三年全社会粮食总产量1359万斤，平均亩产206斤，半农半牧区人均占有粮食567斤。粮食品种主要为青稞、小麦，占粮食总产量的97.49%，金沙江河谷地带种有少量荞子、豆类。农牧区均大量种植圆根，产量

较高。全县有水渠 334 条，农田自流灌溉面积 1.39 万亩，农牧业机械总动力 4437 马力。目前粮食尚不能自给，每年需由国家调入粮食 850 万斤左右。

林业以保护现有森林资源为中心，同时注意封山育林和植树造林，坚持合理采伐利用。林业管理机构日趋完善，护林防火组织，制度比较健全。自一九六二年以来已保持二十二年无森林火灾，多次受到中央、省、州嘉奖。历年累计封山育林 14.2 万亩，成片造林 2770 亩，迹地更新 1640 亩，“四旁”零星植树 241654 株。最近十几年经济林木有一定发展，在海拔 3120 米的龚垭平坝区试种苹果已获成功。一九八三年建立了国营林场，每年生产木料 7000m³ 左右。解放以来，本县共为国家提供建材 155800m³，提供薪炭材 18 万 m³。党的十二大以来，随着林业政策逐步放宽，全县划定集体自用林 244884 亩，占森林总面积的 33.18%，对国有林已实行“五定一奖”保护责任制。农牧民开始从护林、育林中得到一定的经济利益。

2、工业交通

解放以前，本县只有一些个体民族手工业，诸如鞣制红牛皮，制陶、编织之类。其中卡松渡陶器久负盛名。解放后，已发展起电力、机械、砖瓦、木材加工、食品加工、缝纫等工业。一九八三年主要工业产品产量是：发电量 127.69 万度，砖 57 万块，瓦 2 万匹，服装 5100 件。本县黄金生产历史悠久。明清时即有手工挖淘，最高年产量高达 1000 余两，一九八三年为 44.178 小两。

解放以来，本县交通事业有较大发展。五十年代初期川藏公路即从东向西横穿县境 182 公里，六十年代初期马（尼干戈）石（渠）公路又从南向北穿过县境 85 公里。从七十年代起本县陆续修筑区乡公路

五条，其中三邓公路德格段 55 公里，三岔河至浪多 18 公里，浪多至阿须 18 公里，浪多至温拖 44 公里，玉隆至中扎柯 48 公里。全县现有十三个乡通公路，总里程达 450 公里。目前尚有岗（拖）白（玉）公路正在修筑中。一九八四年在中扎柯雅砻江上建成第一座铁索吊桥，该乡从此结束了世代代乘坐牛皮船渡江的历史。县建有汽车队，县城和马尼干戈设有汽车站。全县共有各种机动车 486 台，其中汽车 48 台，拖拉机 154 台，对促进工农业生产发展和城乡物资交流起了重要作用。

县设有邮电局、六个区设有邮电支局（所），七十年代中期已实现乡乡通电话。

3、商业金融

解放以前，本县只有少数行商往来，商业不发达。解放以后，县城设立了国营民族贸易公司，并在区乡设立商业购销点 15 个。近年来，城乡集体商业和个体商业发展很快，促进了商品流通和市场繁荣。一九八三年全县社会商品零售总额达到 578 万元。县粮食部门在城区和区乡设有 11 个粮站（点）。人民银行在六个区设有营业所，每个乡均建有信用社。一九八三年末城乡居民储蓄总额为 103.3 万元，人均 19.5 元。

四. 古代宗教文化和现代文教卫生事业

德格地处金沙江畔，是青藏高原开发较早的地区之一。在长期的历史发展过程中，勤劳智慧的藏族人民接受了藏传佛教的深刻影响，创造了独特的古代宗教文化。德格印经院便是这古代宗教文化的结晶，犹如一颗明珠镶嵌在千里高原熠熠生辉。近两三个世纪以来，德