

# 台州交通志

---

---

---

《台州交通志》编纂领导小组

团 结 出 版 社

## 序

《台州交通志》，史料翔实，明古详今，具有鲜明的时代特色、地方特色和专业特色；是一项足以告慰先人，启迪今人，惠及后人的交通文化系统工程，为全面了解、研究、建设台州交通提供了可靠依据。

台州依山傍海，古时交通以水运为主。解放前，交通建设发展缓慢。新中国成立后，勤劳智慧的台州人民在中国共产党的领导下，发愤图强，交通建设日新月异，国道纵贯南北，省、县道交织成网。尤其是党的十一届三中全会以来，改革开放带来了交通事业的大发展：全区修建公路隧道为全省之冠，车过台州，主要干线盘山越岭已成为往事。海门港，携健跳港、大麦屿港为两翼组成港口群体，成为内陆腹地进军国际经济大循环的重要海上门户，为我国对外开放口岸之一。黄岩民航站，架起了台州和外界联系的快捷空中桥梁，开创了前所未有的陆海空立体型交通网络。今天，满怀信心的台州人民，又千军万马在鏖战高速公路，运筹帷幄筹划过境铁路……。《台州交通志》，是人民谱写，写出了二千年台州交通发展的历史足

迹和当代“先行官”的英姿风貌。

《台州交通志》是编辑人员呕心沥血，笔耕三载造就的一座人流、货流、信息流的信息宝库。在此谨向全体编纂人员，向关心、支持、帮助志书出版的同仁、专家，各级领导表示衷心感谢。同时，向创造现代交通史的人们表示敬意，殷切期望交通战线上的全体干部职工，在党的十四大精神指引下，勇于开拓，不断奋进，以谱写出更新更美的台州交通新篇章。

台州地区交通局局长 孙普参  
一九九三年七月

## 凡 例

一、《台州交通志》首设概述、大事记，下分陆路交通、水路交通、航空交通、综合 4 篇，22 章，章以下设节，末为丛录。

二、志书以历史唯物主义和辩证唯物主义为指导思想，反映台州交通的历史和现状，突出时代特色和台州地方特点。

三、地域记述范围，为现台州地区 8 县(市)行政辖区。少数确难分割者，则根据实际情况，记入当时台州实辖范围。

四、行政称谓，一般以今称为准，特殊需要用原名，其含义相同，如“郡”与“府”或“县”与“市”等。

五、根据交通特点，在“横排门类、纵述历史”的前提下，以水陆空线路立目，结合行政区域。

六、记述时限，上不划一，下迄 1990 年底。大事记则延至成稿之日。

七、体例以志为主，并由述、记、传、图、表、录组成。记叙文体，叙而不论。

八、纪年，1949 年 10 月前一般用历史纪年，夹注公元纪年。1949 年 10 月起用公元纪年。“建国前”，“建国后”以中华人民共和国成立时间 1949 年 10 月 1 日为界。

九、大事记采用编年体与纪事本末体相结合的方式记述。

十、度量衡按当时单位名称入志。

## 概 述

台州位于浙江省中部沿海，南邻温州，西连金华和丽水，北接绍兴与宁波，东临东海。东西宽 172.8 公里，南北长 147.8 公里，总面积 9411 平方公里，辖 8 个县(市)，81 个镇，282 个乡。1990 年全区人口 514.3 万人。地区行政公署设临海市城关镇。

台州背山濒海。山脉，西有括苍山，北有天台山，崇山峻岭，蜿蜒蟠亘，走向多为西南——东北方向，且由西北(南)向东南渐低，斜入东海。自三门湾经台州湾、隘顽湾至乐清湾，海岸线长达 780 公里，有 571 个岛屿，主要有台州列岛、东矾列岛。沿海岛屿间有客货航班。椒江(灵江)水系自西向东横贯全境，于台州湾入东海。椒江南北两岸为台州的粮仓温(岭)黄(岩)平原和椒北平原，水网交织。全区平原占总面积 22.4%，河流湖泊占 4.6%。山地丘陵占总面积 73%。山多、水多、岛屿多是台州地区的地形特点。

境内气候属亚热带季风性，年平均气温在 17~18℃ 之间，雨量充沛。农业以粮食为主，水果以柑桔、枇杷为主，水产以海产品为主，工业以轻纺为主，建筑材料以黄沙、石板为主。闻名全国的商品市场有黄岩市路桥镇废金属市场和临海市杜桥镇的眼镜市场，分别为国内四大废金属市场和四大眼镜市场之一。上述产品和活跃的商品市场，既为交通运输提供了充沛的客货流量，又成为台州主要出口大宗货物。进口货物则以煤炭、化肥、水泥为主，辅以其他生

产、生活资料，亦加快了交通建设的步伐。

台州崇山险阻，陆上对外交通相对闭塞。汉晋间自章安县（治址在今椒江市章安镇）经鄞县（治在今奉化市境内）至会稽郡山阴县（今绍兴县）通道，为东部沿海道路之开端。南朝宋开辟始宁县（治址在今嵊县三界镇）至临海郡（今台州）的山道。唐、宋驿道增拓，有南经黄岩、泽国（今温岭县泽国镇）入乐清达温州的浙闽驿道，元、明、清北往南来仍循此道，也是今 104 国道线基本走向。

民国 6 年（1917）兴建黄岩至泽国公路，未成。21 年（1932）海门至路桥公路筑成通车。23 年（1934）浙闽过境公路（天台至温岭县泽国）通车。后因抗日战争，公路破坏殆尽。抗日战争胜利后，公路修复迟缓，至 1949 年解放前夕，全境仅有公路 183.90 公里，路况极差。

中华人民共和国建立后，首先修建国道（原杭温干线）、省道（原称支线），逐步构成与各县（市）及邻近地区的交通。60~70 年代改建国、省道桥梁和公路路面。进入 80 年代前后，国、省道向技术改造深度发展，县、乡道路进一步网络化。至 1990 年底，全区共有公路 2256 公里，比 1949 年解放前夕增加 11 余倍。其中国道 1 条 150.8 公里，省道 12 条 588.0 公里。内有高级、次高级路面 375.02 公里，占 63.77%，提高了公路技术等级。东部省道甬临线，北接杭甬铁路，沟通沿海开发地区。西部临石线联结金丽公路，接浙赣铁路。南北国道与东西省道纵横交错穿越临海市境。全区 60 条县道长 994.65 公里。乡道 98 条长 514.93 公里，已有 316 个乡通公路，占全区总乡镇数 87%。仙居、三门两县先后于 70~80 年代实现乡乡通公路。全区形成以国道、省道为干线，县道、乡道为支线的公路网络。

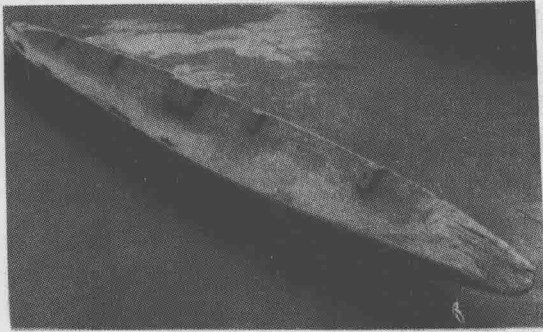
为了根本改善公路翻山涉水的滞后面貌，隧道与桥梁建设发展迅速。1977 年三门渔西与天台状塘两隧道开凿通车后，兴起建

设隧道热潮。至1990年底,全区共有隧道29座,总长7809.48米,结束了主要干线上汽车翻山越岭的历史。同时,缩短了台州与全国各城市间的公路里程。

公路桥梁工程技术的进步与发展,从单车道、荷载低、跨径小发展到双车道、大载重、大跨径;就结构来说,从木桥发展到石拱桥、钢筋混凝土桥、预应力钢筋混凝土桥。1955年建成的台州第一座公路桥黄岩澄江大桥和1965年竣工的临海灵江大桥,变天堑为通途。全区现有大型桥梁23座,4278.8米;中型桥梁106座,4782.3米。陆路交通基本消除水阻现象。

公路客货运输,1949年解放前夕,仅有客车6辆,营运线路仅有天台至新昌县一段(台州境内26公里)。1949年12月黄岩至临海通客车。1950年起临海货运营业所承办南北货运。嗣后客货车辆,营运线路,客货运量逐步递增。70年代以后大量社会车辆参与运输并不断扩展,货运运力猛增。1980年全区有营运货车1508辆,货运量122万吨,周转量3879万吨公里。80年代后,出现国营、集体、个体(联户)共办运输的活跃局面。至1990年底,全区拥有各类机动车辆11008辆,其中客车3524辆,货车7277辆,其他车207辆,客车数比1949年增长1834.7倍;开行全省客运班线路311条,营运里程50551公里;开往江苏、上海、安徽、江西、福建等5个省、市客运线路18条,58班班次;1990年底旅客运输量7652万人次,周转量236650万人公里,比1949年增加旅客运输量3825倍,周转量1847.8倍。1990年底全行业货运量为1228万吨,周转量68381万吨公里,比1952年增长运输量28.6倍,周转量853.7倍。

水路交通历来居重要地位。三国吴时征发夷洲(今台湾)的万人船队即从章安出发。沿海航线除明、清两代海禁年月外,基本畅通无阻。80年代以来,国际航线的开辟,国内航线的遍及,并与腹



温岭箬山出土独木舟长 5.9 米, 宽 0.6 米, 中舱深 0.3 米, 据有关部门考证, 该舟造于宋代以前。

地陆路交通紧密相连, 海运的发展已成为开拓沿海外向型经济的重要依托。

温黄平原与椒北平原, 江、河、浦、泾密布, 利农业, 畅航运。全区共有通航里程 1073.73 公里, 主要通航航道 51 条, 起着货畅其流, 人便于行的作用。尤其在战争年代, 内河发挥了缓

解海运困境, 沟通城乡物资交流的作用。

海门港为浙江省四大港口之一, 历来是台州水上交通咽喉。1983 年 11 月开始承办国轮外贸运输, 1988 年 7 月开始承运国际集装箱, 1988 年吞吐量达 436 万吨, 1990 年 10 月成为中国正式对外开放的第 49 个港口。大麦屿港建成煤炭过驳水上中转港口。沿海、内江诸港口随当地资源外销畅运而陆续建成, 逐渐形成港群, 便捷于客货集散。

1990 年底, 全区港口 16 个, 有专业码头 37 座, 其中靠泊 500 ~ 3000 吨级船舶泊位 18 个, 并能自行设计、施工 500 吨级以下码头, 技术力量不断壮大。各类非专业码头中, 有最大靠泊能力 10000 吨级船舶泊位 1 个。

水路运输工具, 素以木帆船为主, 清光绪年间开始出现机动船, 但木帆船仍居多数。建国初, 内河营运的机动船仅有 15 艘, 主机功率 100 千瓦, 而木帆船有 1369 艘, 5363 载重吨。此后, 木帆船逐渐被钢质机动船所替代。至 80 年代末, 全区船舶全部实现机

动化。到 1990 年底,全区共有船舶 5436 艘,138717 载重吨,11247 客位,100615 千瓦(不包括省属海门海运公司船舶)。

水路客货运输古已有之。三门县健跳至象山县石浦早在唐贞观三年就有六市船往返。唐、宋期间,东至日本、高丽,南至菲律宾、印度尼西亚等国。均是海船航运。清光绪二十三~三十四年(1897~1908)间,开辟台甬(宁波)、台申(上海)、台瓯(温州)固定客货运输。1937 年抗日战争爆发前,全区内外客货运输全赖海运。抗日战争胜利后,国民党发动内战,海运受阻。50 年代随着沿海岛屿的全部解放,又经历国民经济恢复、调整和发展阶段,至 1965 年,客运船舶已有 724 客位,客运量 97.7 万人次,周转量 1227.1 万人公里;货运量 104.05 万吨,周转量 10598.9 万吨公里。沿海客货运输,1990 年底与 1949 年相比,客船和客位分别增加 18.6 倍和 35.9 倍,客运量和周转量分别增加 23.7 倍和 23 倍;货运量增加 24.8 倍,周转量增加 304.5 倍。1983 年公路运输发展,内河客运量逐年下降,货运量不久略有回升,全区货运量 1988 年创历史最高水平,完成货运量 1012.5 吨,周转量 144251.6 万吨公里。连接内河(江)的溪流运输,由于上游筑坝、建水电站以及航道泥沙淤积等缘由,在 50 年代末与 60 年代相继断航,仅有局部航道尚能通航,运量不大。

黄岩市路桥军用机场建于 1954 年。80 年代基于改革开放形势迅猛发展,为适应社会需求,开辟空中航线势在必行。1987 年 9 月 15 日,国务院、中央军委批准为军民合用机场,是年 12 月 2 日黄岩民用航空站正式开辟杭州、上海客运班机,构成水、陆、空立体交通。近三年开航 1822 架次,运送货物 195.80 吨,运送旅客 5.66 万人,平均乘坐率达 96.7% 人。这对黄岩市和全区经济发展都起了促进作用,社会效益明显。

建国前地区无交通行政部门。建国初地区主管交通行政机构与其他部门合署办公,其所属按水陆业务分别组建“运养合一”、“港航合一”的交通体制。1958年地区交通管理局成立,独立主管交通的行政机构由此开端。1964年运输与养路机构分设。进入80年代,公路稽征、公路运输管理、港监等专管机构继置,港务管理与航运企业也于1985年各自独立。至此全区交通管理职能部门,逐一转向专业分工,责权明确,发挥效能,管理体制日臻健全完善。

各县(市)交通行政机构,建国前由县政府有关部门兼管,建国后逐步分设演变,陆续组建为县(市)交通局。

台州属沿海对外经济开放地带,交通建设开始实施立体交通建设战略,以适应和促进社会的进一步发展。1996年将建成宁台温高速公路台州段和上虞至高枞、临海至缙云汽车专用公路。重点建设海门港,加快开发健跳和大麦屿卫星港。增大机型、增加航线和航班发展民航。做好宁波到椒江、椒江至缙云铁路建设准备工作。全区交通环境将有更大改观。

## 大事记

### 西 汉

始元二年(前 85)

置回浦县(治在今椒江市章安镇)。始拓从章安通鄞县、句章县的驿道。途经横溪,越桐峙山,经康山(今康谷)、悬渚、桑州至句章(治在今宁波市境)。

### 东 汉

建安元年(196)

孙策攻取会稽,会稽太守王朗经章安、永宁浮海去侯官。

### 三国·吴

黄龙二年(230)

吴大帝孙权遣将军卫温、诸葛直率将士万人,从章安航海远征夷洲(今台湾)及亶洲。

太平二年(257)

分会稽郡东部地域置临海郡。辖章安、临海、始平、永宁、松阳、

罗阳、罗江 7 县。

### 凤凰三年(274)

末帝孙皓以“非论国政”罪，遣三郡督何植前往临海逮捕临海太守奚熙。奚熙发兵自卫，断绝海上交通。奚熙后被部曲所杀，传首建业，连诛三族。

## 西 晋

### 泰始年间(265~274)

临海郡治章安，始建赤栏桥，3 孔，长 34 米，跨回浦河。

## 南 朝

### 宋元嘉六年(429)

曾任永嘉太守的谢灵运，自始宁(治在今嵊县三界镇)南山伐木开径，直至临海郡。

## 唐

### 贞观三年(629)

已有六市船往返今三门县健跳至象山县石浦之间。

## 宋

### 端拱二年(989)

台州郡守张蔚在临海东湖建造船场，驻水军。

### 至道三年(997)

临海东湖造船场，年造船 126 艘，为全国十大造船基地之一。

**景德三年(1006)**

天台县首建国清寺前五峰双涧桥(又名丰干桥),长 14.4 米,净跨 10.7 米,宽 3.4 米,高 4 米。桥为单孔拱椭圆形。

**元祐六年(1091)**

黄岩县令张孝友在县城西门西江始建孝友桥,也称西桥,长 60 丈,宽 3 丈,5 孔。今称五洞桥。为台州古代著名石拱桥。

**淳熙八年(1181)**

台州郡守唐仲友在临海县城南灵江建中津浮桥,长 86 丈,宽 1 丈 6 尺。著有《中津桥记》。后屡有修建。

**咸淳四年(1268)**

襄王李后唐回花桥村(今属三门县)筹建桥梁,元至治二年(1322),西岭村李熙孟续建。为 3 孔,长 21 米,宽 2.6 米,高 4 米的条石拱桥。桥侧栏柱、栏板均有精雕细刻的珍禽奇花图案,故名花桥。

## 元

**至正年间(1341~1368)**

玉环筑楚门南塘,自丫髻山麓开始至马屁股,中经西青山,塘堤长 5 里,可行人。

**至正十九年(1359)**

天台县建长洋广济石平桥(俗称桥头庵桥),长 14 米,明宋濂作记。

## 明

**景泰年间(1450~1456)**

临海县城东建新桥头桥,5 孔条石拱桥,全长 82 米。今桥为清

乾隆五十四年(1789)重建,是本区今存最长的古桥。

**嘉靖年间(1527~1549)**

右布政使蔡潮归里(临海人),移三江埠(今石鼓渡),设有官渡,并在邵家渡建锦衣桥,长 55.4 米。

## 清

**康熙七年(1668)**

僧人妙真募建临海灵江下津石桥,宽 2 丈,16 洞,每洞 6 丈,历时 12 年告竣,为灵江首座石桥。二十五年(1686)毁于大水。

**康熙三十一年(1692)**

温岭知县周宜振主持疏浚官河。

**咸丰三年(1853)**

玉环县清港建成近百米的跨江玉升桥。

**咸丰年间(1851~1861)**

临海县两头门建成 9 孔、长 54.5 米的条石平桥福星桥,为叠涩结构。

**同治九年(1870)**

正月,黄岩知县孙熹,主持疏浚南官河 50 里,投工 20 万。

**光绪二十三年(1897)**

八月,黄岩路桥杨晨等人组建越东轮船公司,置“永宁轮”。次年,航行台州至宁波航线。

**光绪二十五年(1899)**

意大利公使马丁诺派三艘军舰驶入三门湾,“租借”三门湾及其沿岸土地,遭清政府拒绝。

**光绪二十九年(1903)**

三门县开辟海游至象山县石浦客、货运航线,月往返 6 次。

光绪三十年(1904)

日本商营“载阳丸”轮,开始航行海门至上海航线。

宣统元年(1909)

十一月,商营永裕轮通航黄岩至海门。

宣统二年(1910)

临海创办商轮公司,址设临海江下街,有船4艘。

宣统三年(1911)

灵江正式通航客轮,100多客位的“兴昌轮”首航海门至临海。

## 中华民国

1年(1912)

仙居县湫山乡建成29孔,长120米,宽1.2米的下岸条石平桥。

是年,玉环县江志松筹资银洋3000元,修建坎门至玉环县城道路10公里,历时6年告竣。

2年(1913)

温岭县城搬运工人庄董、裴诗藏率众抗捐闹县署,警察关捕4人,经保释平息。

3年(1914)

10月,黄岩人黄楚卿、杨晨和屈映光等人创办海门振市股份有限公司,赎回天主堂所占的涂地,建造码头,辟振市街。

5年(1916)

8月26日,孙中山在胡汉民等人陪同下,从普陀乘“健康”舰亲临三门湾视察,称三门湾为实业之要港。

6年(1917)

驻台(州)、温(州)工兵第一师师长童保暄(台州人),奉命在黄岩至泽国地段修筑公路,不久即停。此为台州地区动工最早的路

段。

### 8年(1919)

是年,台州临浦商轮公司的“临浦轮”定期航行于三门海游、象山石浦等地。

### 9年(1920)

10月,南洋华侨团代表在邹辉清的陪同下,到三门湾实地查勘,选址海游港为先行开辟地址。

### 11年(1922)

6月,孙中山发表兵工计划宣言,投入兵工两个团,修筑天台县城至白鹤殿(今白鹤镇)公路10公里和黄岩至泽国公路20公里,不久即停。

8月13日,连日暴雨,大水入临海城,交通中断。

### 12年(1923)

3月1日,航行于金清(黄岩)至宁波的“金清轮”因超载,在椒江口沉没,死692人,获救50余人。船主魏福林被判刑,其妻被死难家属殴打致死。

8月7日夜,风大雨大,洪潮涌入临海城,灵江长船70多艘损坏。

是年,黄岩至泽国公路再次修建,次年发生江浙战争(亦称齐卢之战)又停工。

### 14年(1925)

玉环县在应东东沙山头建普安灯塔,夜间以煤气灯照明,雾日击钟为号,指示船只安全航行。

### 15年(1926)

玉环县陈清润从外地带入一辆自行车,为台州有自行车之始。

### 16年(1927)

温岭县成立挑夫工会,有会员555人,以着“挑夫”背心为从业标记。

4月,温岭县署在东门河埠立“永禁不朽”石碑,禁止乱征埠税。

### 17年(1928)

温岭县横峰金国庚始建“路太”汽船,航行路桥至温岭,不久即停驶。

### 18年(1929)

3月,上海总商会许庭佐向国民政府提交《三门湾辟埠计划》。商埠选在海游港巡检司。财政部拨借50万元公债,在上海成立三门湾辟埠公司,后未成。

是年,玉环县航商陈楚材、韩约渔等,在瑞安建瑞平轮船公司,先后购“瑞平轮”和“新瑞平轮”,行驶温沪线,往返均停靠楚门。

### 19年(1930)

8月,黄泽路椒公路汽车股份有限公司在黄岩路桥成立。董事长徐聘耕,经理方慕士。

是年,温岭县箬山陈其风造钢质货轮“泰顺号”,长37米,宽7米,吃水深3米,220.5千瓦,载重200吨。航行广州、台湾、大连等地。

### 20年(1931)

6月,省建设厅认定临海道路有四大干线:城区至桐岩岭东通宁海30公里;城区至黄土岭南通黄岩25公里;城区至白水洋西通仙居25公里;城区至百步北通天台30公里。均为步行。

### 21年(1932)

5月,黄岩县路桥至海门公路通车,全长14公里,为台州第一条通汽车的公路。

是年,临海中渡桥建成,6孔,长130.7米,由中国济生会捐款。

是年,温岭县署购置钢质“平海号”轮,进行海上治安巡逻。