

面向“十三五”职业教育精品规划教材
校企合作创新型人才培养系列教材

图案设计

肖大雄 总主编

李 洁 苏 漫 聂立新 主 编

中央广播电视大学出版社·北京



序

在总结“十二五”教育教学成果的基础上，2016年，我们组织了部分专家、教师共同完成了面向“十三五”职业教育精品规划系列教材《色彩》《设计素描教程》《图案设计》《3ds Max 室内效果图表现》《计算机辅助设计——AutoCAD 教程》的编写任务。

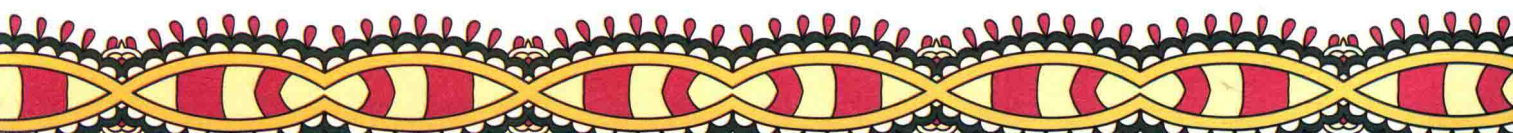
本系列教材具有以下特点：

首先，本系列教材在知识点和知识面上继承了前5年同专业教材的主体框架，同时考虑到应用型大学教育教学的要求，特别突出了本专业的前瞻性特色，在创新性和研究性方面都增加了不少内容。

其次，在编写中以创意原则为出发点，着重强调应用型大学教学的实践性，注意精讲多练。

第三，各章内容都增加了一些新的理念和大量的视觉图片，提升直观的教学功能。

总之，本系列教材按照职业教育的应用型标准进行了内





容和课时设计。我们希望在实际应用中艺术设计专业的师生有所帮助。

肖大雄





前言

在经济全球化的今天，图案与商品（产品）已融为一体，图案不再是一个孤立的图形或符号，它与我们身边的物品息息相关。图案的设计为现代商品增加了附加值，传达了商品信息，促进了销售，带来了美的享受。同时，随着科学技术的进步和生活品质的提高，图案的样式及作用也在不断地变化。本教材以市场需求为导向，以职业能力为本位，以培养应用型高技能人才为中心，注重认知结构与能力结构的有机结合，在编写上力求体系新颖、循序渐进、深入浅出；在教学上尽量做到内容翔实、实例丰富、生动形象，让学生快速有效地掌握图案设计的基础变形技巧和设计思维方式，培养学生正确的设计观念。

图案设计涉及多种艺术设计领域。例如，在服装设计、视觉传达、环境艺术设计、工业设计领域，一般都是以平面的形式来展现它的样式。传统的图案设计教学注重的是平面形式美的表达，而本教材注重的是艺术价值与产品相结合，





并不是以单纯的美为设计目标。在编写中重点介绍了图案设计的构成形式和图案在现代设计中的应用，让学生充分理解图案存在的意义以及如何充分应用。

本教材在编写过程中得到了江西应用科技学院艺术设计学院师生的大力协助，特别是 2015 级视传班的张菁、贺琅、徐武等同学承担了大量原创图片的创作和后期修改工作，在此表示感谢。同时，此教材也参考了其他教材及相关书籍，在此一并表示衷心的感谢。

编 者





目 录

第 1 章	图案设计概述	1
第一节	图案的定义	2
第二节	图案的起源与发展	3
第 2 章	图案设计的艺术法则	25
第一节	图案设计的形式	26
第二节	图案设计的色彩	35
第 3 章	图案设计创作	65
第一节	基础图案的组织形式	66
第二节	图案设计分类	78





第4章 图案设计在现代设计中的应用 95

- 第一节 服装设计中的图案设计 96
- 第二节 视觉传达中的图案设计 102
- 第三节 环境艺术中的图案设计 105
- 第四节 工业设计中的图案设计 108

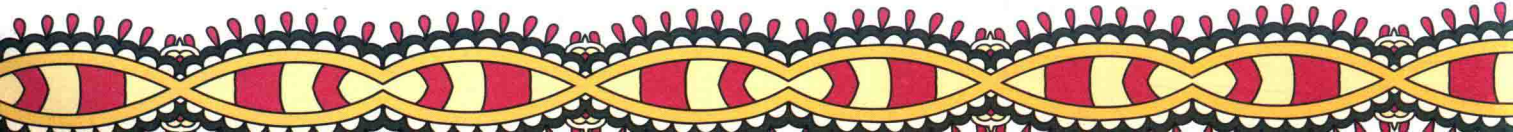
第5章 中外经典图案欣赏 111

- 第一节 中国经典图案 112
- 第二节 国外经典图案 119

第6章 作品举例 126

- 第一节 单独纹样图案 127
- 第二节 适合纹样图案 132
- 第三节 二方连续图案 134
- 第四节 四方连续图案 136

参考文献 142





第1章

图案设计概述

教学目标

从历史中了解图案在中国文化中的演变方式，使学生对图案的认识有更深理论依据。

学习重点

1. 图案的基本定义；
2. 图案的基本型与颜色在不同时期的具体变化与衍生。

学习难点

不同的历史时期与不同的文化背景下的图案特点与变化。

第一节 图案的定义

“图案”一词，从广义上来说，它可以涵盖生活的每一个层面，只要人眼睛所看到的都可以是图案的一部分。从狭义上来说，图案有别于我们常见的写实绘画，但是它们之间又相互联系。图案其实是一个归总，是装饰与写实的总和。

图案最后的呈现往往是一个被提炼完成的作品，它一定是从我们所看到的实物，通过艺术的表现，对该实物的基本型、颜色等形式语言进行提炼与规整，最后达到一个新的审美目的的设计纹样。

然而，在我们生活的环境中随处都可以见到图案，这也就意味着图案的表现一定是依附于某种材质。因为在这个三维的世界里，是没有独立存在的二维表现的，如图 1-1 ~ 图 1-4 所示。



图 1-1 抱枕中图案的运用



图 1-2 服饰中图案的运用



图 1-3 图案设计在生活中的体现之一



图 1-4 图案设计在瓷器中的体现

第二节 图案的起源与发展

一、图案的起源

图案的起源在史料上并没有很确切的记载。有人说最早的图案是法国拉斯科（Lascaux）洞穴大约15 000年前的壁画（图1-5）。也有人说，法国南部阿尔岱地区肖维岩洞的发现对图案历史的追溯又是一个新突破。这个洞穴最早发现于1994年，洞穴里1 000多幅壁画保存完好，其历史可追溯至36 000年前，被认为是欧洲最早的人类文化遗址（图1-6）。但从图中可以看出，那个时代的图案表现并不单纯，有人说他们绘制的目的是祭祀，也有人说是一种生活的记录。可以肯定的一点是，那时候的图案表现和审美并没有直接的关系。



图1-5 法国拉斯科洞穴壁画



图1-6 法国南部阿尔岱地区肖维岩洞壁画

回到中国来看，发现最早的图案特征就有很明显的审美趣味。从石器时代开始，陶器的兴起带来图案历史上的一个重大突破。其中，旧石器时代（Paleolithic，距今约260万—1万年），是指以使用打制石器为标志的人类物质文化的发展阶段；新石器时代（Neolithic，距今约1.4万年—4000年），是指石器时代的最后一个阶段，以使用磨制石器为标志的人类物质文化的发展阶段。如图1-7所示，陶器里面的人物表现很简洁，5个人的连续排列，形式感突出；左右两边相同线条的排列形成一种对称感。这是图案中的形式法则理论成立的奠基石之一，也是艺术加工从早期的描绘实物开始有自己主观审美的标志。在这个时期，图案依附材质的形式也大致形成。

在这个大时期，图案表现的活跃不止此一点，图1-8、图1-9的图案同样是在陶器上的表现，但是在形式美法则中又开辟了新的方向，即以一个纹样为单位，不断地重复排列，这其实是连续图案的诞生。

新石器文化时期，部分地区是以回游鱼群为主要生活来源的定居者文化，村落由许多宽敞的半地穴式居址构成，那时已有平底的大型陶器，陶器上有流畅的螺旋纹和由整齐排列的菱形印窝构成的螺旋纹彩陶，如图1-10所示。



图 1-7 石器时期彩陶（1）

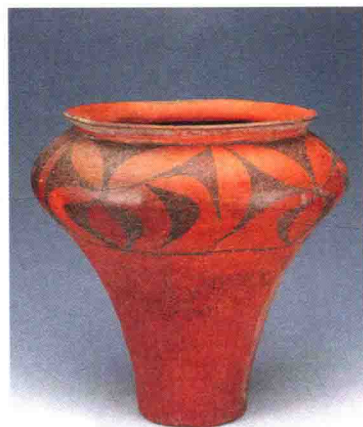


图 1-8 石器时期彩陶（2）

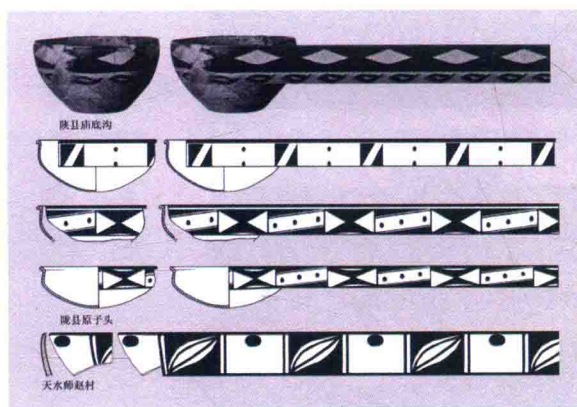


图 1-9 石器时期彩陶（3）



图 1-10 石器时期彩陶（4）

二、图案在中国的发展

1. 商代的玉器雕刻

商代的开始标志着中国奴隶阶级的形成，然而此时期的玉器与青铜器的发展给图案带来新的篇章。这个时期的玉器雕刻在造型上出现了很大的突破，不单单是表现几何图案，而且加入了饕餮等中国传统纹样，开始运用对称原则提炼出所需要的造型，如图1-11～图1-14所示。



图 1-11 商代玉器 (1)



图 1-12 商代玉器 (2)



图 1-13 商代玉器 (3)



图 1-14 商代玉器 (4)

2. 商周时期的青铜器

我国古代的青铜以制作精良、气魄雄伟著称于世。奴隶主把青铜器作为宴享和祭祀的礼器，一般人不可以拥有。它作为一种权利和地位的象征、一种记事耀功的礼器而流传于世。

中国青铜时代开始于公元前 2000 年，历经夏、商、西周、春秋、战国和秦汉近 15 个世纪。其中，商周时期的青铜器最有价值。青铜器文化是夏、商、周时期的文化核心，商周时代的礼器既有重要的文化价值，又有极高的艺术价值。

青铜纹饰在图案的表现上有两种重要的艺术法则。

1. 重组变形法则

青铜器上的纹饰主要是怪兽，其中最多见的也是这个时期刚刚出现的饕餮纹。饕餮纹最集中地体现了重组变形法则。饕餮，《辞海》解释为“传说中的一种贪食的恶兽”，古代钟鼎礼器上多刻其头形作为装饰。夏、商、西周、春秋战国时期的饕餮形象不尽一致，纹样当中出现了很明显的对称原则，如图 1-15、图 1-16 所示。



图 1-15 商代青铜器三足爵杯

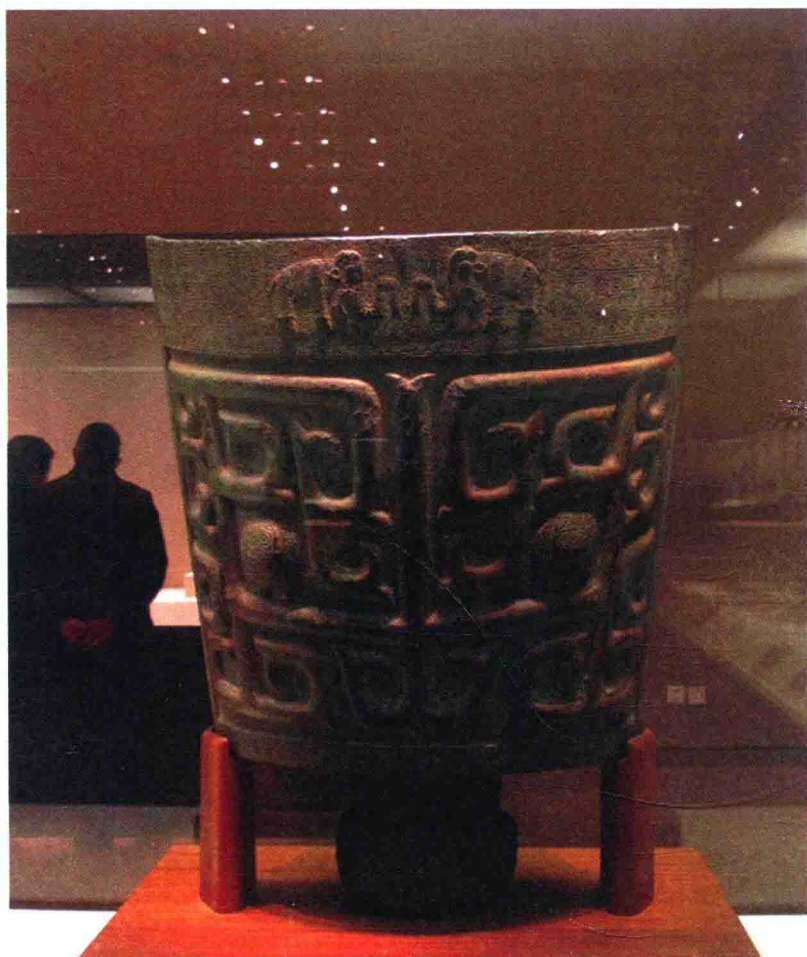


图 1-16 商后期（公元前 14 世纪—前 11 世纪）的象纹饗

2. 人兽共生

从原始向理性演化有着漫长的过程，人兽共生图案的演变即是上古观念不断演变的一个逻辑阶段。在原始社会的彩陶上，普遍采用的是把具体形象抽象化了的纹饰（如人面鱼纹），而在殷商和西周，则是人兽合一、人兽共存的图案，如图 1-17、图 1-18 所示。



图 1-17 商末周初的子龙鼎



图 1-18 商代青铜器局部

总的来看，商周时期青铜器皿上的纹饰以怪兽为主。不同时代的青铜器具有不同的艺术风格。商代的青铜器形质繁缛华丽，纹饰多兽面纹，充满了神秘、威慑的气氛。特别是因为图案依附在青铜器之上，青铜器本身的质地也给图案添加了新的色彩。如今，我们在博物馆中见到的青铜器呈现出的青黄色感丰富了图案的层次效果，如图 1-19、图 1-20 所示。



图 1-19 商代鼎的立面两侧也是各种变形的饕餮纹饰



图 1-20 商代鼎青铜器动物图案

春秋战国时期的青铜器(列鼎、编钟,如图1-21所示)上的装饰纹样无疑都是经过艺术加工和设计的。山西省长治市分水岭出土的春秋蟠螭兽面纹甬钟,刻画在上面的图案是对称与排列的组合;摆放的位置与整体造型结合得十分契合的是同地区出土的战国蟠螭夔龙纹傅钟(图1-22),编钟上的变形与几何图案的结合开始形成。



图 1-21 春秋战国的编钟



图 1-22 战国蟠螭夔龙纹傅钟

3. 战国时期的漆器

战国时期漆器开始发展起来，漆器上的图案表现丰富了图案的形式法则（图 1-23），圆形的漆器就是以造型的边缘为图案中的一个外形边框，里面的基本型是以回旋的骨骼指（按照一定的规律将基本型组合起来的编排方式）不断重复，如图 1-24 ~ 图 1-26 所示。



图 1-23 战国时期漆器（1）



图 1-24 战国时期漆器（2）



图 1-25 战国彩绘虎座鸟架悬鼓



图 1-26 战国彩绘鸟兽纹矢箠面板