

四川省地名录丛书之一八二

སི་ཁྲོན་ཞིང་ཆེན་དཀར་མཛེས་པོད་རིགས་རང་སྐྱོང་ཁུལ

ཆ་སྐྱོང་རྫོང་གིས་ཆའི་མིང་བཏུས།

四川省甘孜藏族自治州

乡城县地名录



ཆ་སྐྱོང་རྫོང་གི་མཁའ་ལོ་ལས་མཉམ་ཁྲིལ་གྱི་འཛིན་ལུགས་ཀྱི་ཀུན་ལས་པ།

乡城县地名领导小组编印

四川省甘孜藏族自治州
SICHUANSHENGGANZIZANGZUZIZHIZHOU

乡城县地名录
XIANGCHENGXIANDIMINGLU

乡城县地名领导小组编印

一九八六年六月

四川省甘孜藏族自治州
乡城县地名录

* * *

乡城县地名领导小组编

西南民族学院印刷厂印刷

规格787×1092毫米 开本1/16

1987年10月印刷 印数2000册

前 言

幅员广大，民族众多，历史悠久的伟大祖国为我们留下了一份极其丰繁的地名遗产。作为民族灿烂文化的一部份，数千年来，地名伴随着历史的发展，社会的进步也不断发展和变化。由于失于管理、缺乏记载，我县地名因此存在重名或一地多名，一名多写，含义不好，用字不当，图实不符，错字、错位等问题；尤其在“文革”中乱改地名的混乱，更增加了地名的混乱，这给四化建设和人民生活带来很多不便。

我们遵照国务院〔1979〕305号文件和省、州有关指示精神，根据中国人民解放军总参的1:10万航测地形图，于1984年4月至10月对我县501条地名进行了普查核实，纠正了错音错字、错位的94条，从图上删去不复存在的25条，新增加地名86条，经州、县批准更名命名的地名9条，最后经核定上成果表的地名共562条，其中行政区划和自然村225条，企事业单位11条，自然地理实体204条，牧场、点(主要指冬春季)90条，人工建筑及园陵名胜23条，其它地名9条。为了使地名普查成果更好地为社会主义四化建设服务，满足广大使用单位的需要和群众要求，我们特汇编成《乡城县地名录》。

本《地名录》中共收集了地名普查中形成的概况材料33篇，辑录了全县乡以上行政区划单位和村及其驻地，重要自然地理实体，人工建筑企业单位等地名562条，并附图片张。对所辑录的每条地名都用藏文、汉文书写，藏语地名按藏语音译转写法进行转写，汉语地名加注汉语拼音。同时对每条地名的来源及其含义，都作了简要说明，以供使用。

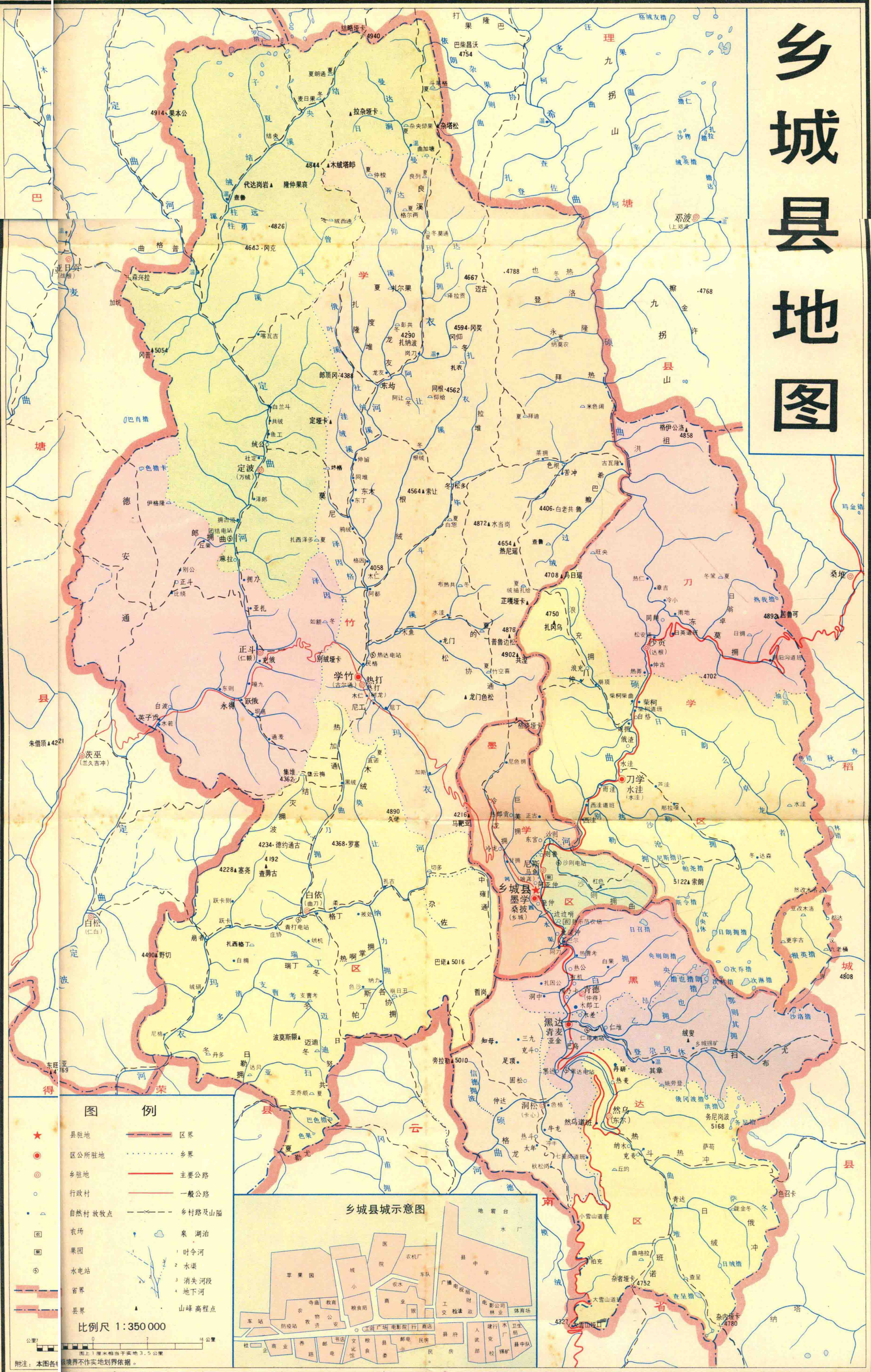
本《地名录》中所引用的工农业生产数据是一九八三年统计年报，人口数为一九八二年七月一日的实际人口。

地名工作是一项基础性工作，与整个社会有着密切的关系。为了保持地名的稳定性，今后，凡单位和个人使用乡城县地名时，一律以本《地名录》为准。

乡城县地名领导小组

一九八六年六月一日

乡城县地图



图例

- ★ 县驻地
- 区公所驻地
- ◎ 乡驻地
- 行政村
- 自然村 放牧点
- ⊙ 农场
- ⊙ 果园
- ⊙ 水电站
- 省界
- 县界
- 区界
- 乡界
- 主要公路
- 一般公路
- 乡村路及山隘
- 渠
- 湖泊
- 时令河
- 水渠
- 消失河段
- 地下河
- ▲ 山峰 高程点

比例尺 1:350 000

图上1厘米相当于实地3.5公里

附注：本图各

乡城县城示意图



目 录

一、前 言	
二、乡城县地图	
三、乡城县概况.....	(1)
四、行政区划和自然村.....	
乡城.....	(19)
墨学区.....	(20)
桑披乡.....	(21)
尼斯乡.....	(23)
刀学区.....	(25)
沙贡乡.....	(26)
水洼乡.....	(28)
黑达区.....	(30)
青德乡.....	(31)
青麦乡.....	(33)
然乌乡.....	(35)
洞松乡.....	(37)
学竹区.....	(39)
热打乡.....	(40)
正斗乡.....	(43)
定波乡.....	(45)
白依乡.....	(47)
五、自然地理实体.....	
巴佬山概况.....	(49)
久佬山概况.....	(50)
马鞍亚山概况.....	(51)
打巴姆概况.....	(52)
硕曲河概况.....	(53)
玛衣河概况.....	(54)
牧场、点、山、山口、河、湖泊、溪、山沟、泉、其它.....	(55)
六、企、事业单位.....	
乡城县中学概况.....	(67)

城区小学校概况	(98)
乡城县医院概况	(69)
乡城县锡矿概况	(70)
乡城县地震台概况	(71)
乡城气车站概况	(72)
乡城县气象站概况	(73)
七、人工建筑	
渠	(75)
桥	(75)
电站	(74)
八、革命纪念地、名胜古迹	
桑披寺概况	(77)
乡城县革命公墓概况	(78)
九、附录	
1. 乡城县人民政府关于请求更改我县乡级政区地名的报告。 ——乡府发(1984)42号	(79)
2. 甘孜藏族自治州人民政府关于同意乡城县河西等八个公社更名的批复 ——甘孜函(1984)48号	(80)
3. 甘孜藏族自治州人民政府关于全州各县、区、乡、镇标准名称的通告。 ——甘府通(1985)1号	(81)
4. 乡城县人民政府关于我县农村行政村标准名称命名、更名的报告 ——乡府发(1985)31号	(82)
5. 乡城县人大常委会关于我县农村行政村标准名称命名、更名的报告的批复 ——乡人发(1985)7号	(83)
6. 乡城县人民政府关于行政村标准名称的通告 ——乡府通(1986)1号	(84)
7. 乡城县地名首字笔画索引表	(85)
十、编后记	(93)
补漏：附录	

乡城县概况

乡城县地处四川省西南边陲，东与稻县接壤，南和云南省中甸县毗邻，西靠巴塘、得荣，北连理塘。地跨东经 $99^{\circ}22'$ ~ $100^{\circ}04'$ 北纬 $28^{\circ}33'$ ~ $29^{\circ}39'$ ，面积5007.78平方公里。全县共辖4个区，12个乡，48个村，225个自然村。现有人口22,725人，其中男11,154人，女11,571人，农业人口20,156人，藏族占92.65%，汉族占7.29%，其余尚有回、彝、白、土等民族，仅占0.06%，每平方公里4.5人。

乡城因地形而得名，藏语名叫“卡称”，其含义为串珠。由于境内有硕曲河由北而南纵贯全境，如象一根丝线，把座落在沿河两岸相对称的农庄村寨连在一起，犹似串珠。乡城是“卡称”的汉语音译。县人民政府驻乡城，海拔2865米，地理座标东经 $99^{\circ}48'$ ，北纬 $28^{\circ}56'$ 。

一、历史沿革

乡城古为白狼羌地，唐属吐蕃，元属吐蕃等路宣慰司，明属朵甘都司地，清属理塘土司。光绪三十二年(1906年)桑披寺僧侣作乱，清王朝派遣边务大臣赵尔丰讨平后于次年改流，拟设县治。光绪三十四年(1908年)正式置定乡县，取其平定乡城之意，隶属巴安府。民国三年(1914)裁府川边特别行政区，五年属川边道，十四年属西康屯垦使行署，十六年属西康政务委员会。民国二十八年(1939年)西康建省属第五行政督察区，1950年解放，同年12月属西康省藏族自治区。1951年改

名为乡城县，1955年川康两县合并，属四川省甘孜藏族自治州至今。

二、自然条件

乡城县地处横断山脉的中北段，沙鲁里山系南端，境内群峰突起，山势连绵，陡峭险峻。依山势走向，硕曲、定曲、玛衣三条河流中北而纵南贯全境。把全县地貌切割为三、四山、六面坡。定曲河以西及其上游和玛衣、硕曲河以东广大地区为山原地形，约占总面积的68%，中部和南部主要为高山峡谷地带，占29%，平坝分布零散，仅占3%。北部最高的结略峰海拔5336米，南部最低点仲达河谷海拔2560米，相对高差悬殊，构成北高南低的波地倾斜面。本县属于川滇南北径向构造，为玉树优地槽褶皱带，地层多为出露的三迭系约占总面积的85%以上，志留系、二迭系、第三系在西部和北东边缘亦有出露，第四系堆积物沿主要河流零星分布，主要岩层有砂岩、结晶灰岩、板岩、白云岩、石英岩、花岗岩、砾岩等，地质构造复杂，是多金属成矿区。近年据地质部门初步勘查，已发现小型矿床、矿点和矿化点41处，主要有锡、钨、锰、锌、铜等，目前绒叟锡矿已行开采。

各河流上游地带，由于冰川作用剥蚀夷平，形成缓谷山原，一般在3500米以上，地形坦阔，为我县主要牧地。硕曲河从东北入境，经县城南流入云南，境内流长121公里，河床深切，险滩栉比水流湍急，比降7%。多礁石，不利于引灌与行舟，但富于水力资源，目前县办硕曲河水电站已动工修建，装机容量960千瓦，预计86年可竣工投产，玛衣河源于县境北部，向南纵贯中部地区后折向西南流入得荣县境，境内流长123公里，河床浅切，水流平稳，利于引灌和发电，沿河修建有东均、热打、白依等电站。定曲河从西北入境。向南流进巴塘县白松

境内，境内流长56公里，河床浅切，亦利于引灌。在各河流中盛产裂腹鱼类，肉嫩味美，为本地上等佳肴。县境南部则深坡陡，地表破碎崎岖，沿河谷均可见五级阶地，组成冰川——冲积平原。其中以硕曲河东的三级阶地最为发育，如水洼、尼斯丁、青德、亚金等平坝，土质肥沃，已成为我县粮食主要产地，亚金地段可见形成阶地达七级之多，反映出新构造运动在地该区较为强烈，也说明现代河床是在冰川——冰水堆积的基础上改维而成。由于本县地处康藏高原南端，属季风高原型气候，因此具有立体气候十分明显，昼夜温差大，雨量少而集中，干湿季分明，干燥度大的特点。县城地处硕曲河中游，气候温和，年平均气温10.7摄氏度，最热月(7月)平均气温17.7摄氏度，最冷月(1月)平均气温1.9摄氏度。年降水量447.4毫米，集中6—9月，年日照2066.6小时；无霜期163天。全县依海拔高程划分为如下气候带，海拔5000米以上为冻原带常年积雪区，4200—5000米为高山寒带，3800—4200米为高山亚寒带，3500—3800米为高半山寒温带，3200米—3500米为半山温带，3200米以下为河谷暖温带。

农作物生长及其种收季节也因受上述气候垂直分布的影响而有所异，沿玛衣河流域及县境内的所有山坡旱地为一年一熟，硕曲、定曲河上游地段为两年三熟，中下游地区为一年两熟主要粮食作物有：大麦、小麦、青稞、玉米、荞子等，其次，也出产油菜、蔬菜及豆类等经济作物。农业气象灾害主要有春、夏、旱、伏旱、洪灾、冰雹、霜冻、低温连阴雨(雪)等。在高山沟壑海拔3200—4400米地段，有森林面积129.4万亩，复盖面达17.2%，木材积蓄量2256万立方米，主要有各种杉、松、桦、栎等，采伐潜力很大，在这山高林密的天然环境中，也成了各种鸟兽的栖身繁衍之地，有熊、豹、白唇鹿、马鹿、岩

羊、獐、麂、狼狐、豺狗、飞鼠、猕猴、水獭、旱獭和锦鸡、贝母鸡、白马鸡、鸚鵡等飞禽走兽。同时还盛产鹿茸、麝香、虫草、贝母、知母、黄连等名贵药材，以及青杠菌、猴头、牛肝菌、花椒、苹果、核桃、雪梨、蜜桃等土特产品，有的还畅销国内外。

三、经济状况

乡城是高原山区的一个边远小县。在旧社会、交通闭塞，文化落后，在农奴制度的残酷剥削压榨下，使得本来就已极端贫困的藏族人民更陷于水深火热之中，这里没有一所学校，没有一所医院，没有一家商店。没有工业。没有旅馆和其他服务行业，可以说仍处于单一的农牧业自然经济。解放后，在党的民族政策的光辉照耀下，为彻底改变这一落后面貌，党和政府采取了一系列政治改革和经济措施，使本县发生了翻天覆地的变化。目前，我县已有中（云南省中甸县）乡（城）、理（塘）乡、乡得（荣）三条主要公路干线外，加上林区、矿山、区乡简易公路四条，境内现有公路总长305公里，使四个区、十个乡都通了汽车，从而大大改善了交通运输条件，促进了全县各项事业的发展，1983年全县工农业总产值891.84万元，比1952年增长4.6倍，人平393元，其中农业总产值747.73万元，工业总产值144.11万元，为了提高粮食产量，解决群众温饱，在发展农业生产方面采取引进良种，改革耕作制度，大搞农田基本建设，特别是利用山溪水源，共新建和扩修灌溉渠道137条，总长482公里，使有效灌面达到25600亩。占总耕地39598.34亩的64.65%，同时还建成农村小型水电站12座，总装机容量812千瓦，不仅解决农村照明用电，对发展农业机械化也起了

促进作用。83年我县遭遇特大旱灾，粮食总产量1370万斤，比82年减21.26%，但仍比52年增长1.1倍，人平有粮680斤。目前全县拥有各种型号拖拉机99台，1747马力，机动脱粒机266台，农村产品加工机械11台，使全县麦类作物的脱粒问题得到解决，全县共有各类草地278亩，少数因缺水而不能发挥作用，加之夏秋草场利用不充分，冬春草场严重缺乏，产草量低，草值低劣，牲畜发展受到限制，83年全县共有各类牲畜89916头，其中，牛42272头，马1909匹，骡235匹，驴173头，羊23263只，猪20506头。比58年38884头增长1.3倍。

随着交通运输，农牧业生产的发展，工业、商业、文教卫生等事业也从无到有。特别是党的十一届三中全会以来的几年中。更有了新的飞跃。现已建有农机修配、采矿、酿造、汽车运输、木材加工、粮加工、砖瓦、电力、自来水、建筑、缝纫等工矿企业，商业网点13处。布满各区、乡、县城私人开办的饮食等服务行业发展到11户，市场繁荣，经济活跃，83年全县社会商品零售总额达到397.8万元，充分显示了人民生活的改善。

全县有完中一所。学生424人，各种小学25所，学生1416人。在校学生占学龄儿童的37%。教职工达到221人。在我县高中毕业学生中，有21人升入大专院校，其中有留学生一人，研究生一人。大学任教者一人，这不仅为四化建设培养了大批人才，也改善了本县社会文化知识结构。同时还建有文化馆、站、广播、电影、录象电视、书店、体育场等设施，进一步丰富了全县人民的精神生活。

医疗卫生方面，不仅县城建立了医院、藏医院、防疫站、妇幼保健站等机构，各区、乡也都相继设有医院、卫生院，除拥有相当数量的医疗器械设备外。还设有病床89张，共有医护人员139人，其中藏族

占56% 随着医疗水平的提高。卫生条件的改善，人民健康水平也有显著的增强。

ཚ་ཕྱོད་རྫོང་གི་རྒྱལ་ཁབ་བཟུངས་།

ཚ་ཕྱོད་རྫོང་གི་སི་ཁོན་ཞིང་ཆེན་གྱི་ལྷོ་རྒྱུ་བ་ཀྱི་མཐའ་ཁྲུལ་དུག་ནས་ཡོད་།
 ཤར་ནི་འདབ་པ་རྫོང་དང་ས་མཚམས་འབྲེལ་བ་དང་། ལྷོ་ནི་ཡུན་ནན་ཞིང་.....
 ཆེན་གྱི་ས་དམ་རྫོང་དང་འབྲེལ་བ་། རྒྱུ་བ་ནི་འབའ་ཕྱང་རྫོང་དང་ཕྱོ་རྩང་རྫོང་...
 དང་འབྲེལ་བ་། ཕྱང་ནི་ལི་ཐང་རྫོང་དང་འབྲེལ་བ་། ས་ཆ་ཆེ་ཆུང་ནི་ཤར་
 གྱི་གཞུང་ཐིག་99°22' — 100°04' ཡིན་། ཕྱང་གི་འཕྲུད་ཐིག་28°33'
 — 29°39' ཡིན་། རྒྱ་ཁྱོན་ནི་སྤྱི་ལི་གུ་བཞི་5007 23 ཡོད་། རྫོང་ཡོངས་ལ་...
 ཁྱོན་སྤྱི་ཚུལ་4'དང་ཞང་12 སྤྱིད་འཛིན་སྤྱང་སྤེ48'རང་ཕྱང་སྤྱང་ཚེ་225 ཡོད་པ་།
 ད་ཡོད་མེ་གུངས་22725 ཡོད་། དེའི་ནང་ལ་ཕོ་11104 དང་མོ་11571
 ཡོད་། ཞིང་ལས་མི་གུངས་201567'ཕོ་ད་རིགས་92 65% ཟིན་པ་། རྒྱ་རིགས་
 6.29% ཟིན་པ་། ད་ཕྱིངས་རྒྱུ་འཛིན་རིགས་དང་དབྱིས་རིགས་། བའེ་རིགས་།
 ཕྱུ་རིགས་བཅས་ཡོད་0 06% ཅུ་མ་ཟིན་པ་། སྤྱི་ལི་གུ་བཞི་རེ་ལ་མི་གུངས་.....
 4.5' ཅུ་མ་གནས་ཡོད་།

ཚ་ཕྱོད་ནི་ཕོ་ད་སྤྱང་ཡིན་པ་། ལོ་དོན་ནི་ཕྱོད་མ་ལྟར་ཡིན་། ས་ཁོངས་
 ནང་ཤར་ཆུ་ནི་སྤྱང་སྤྱང་གཅིག་གིས་མངའ་ཁོངས་ཡོངས་རྫོགས་ཀྱི་གཞུང་དུ་བརྒྱུས་...
 ཡོད་པའི་ཆུའི་རྒྱུད་ཀྱི་བརྒྱུས་བཅས་ཀྱི་ཞིང་ཕྱོད་སྤྱང་ཚེ་མཉམ་དུ་འབྲེལ་ཏེ་ཕྱོད་མ་.....
 འདྲ་བའི་ས་དབྱིབས་ལ་མིང་བརྒྱགས་པ་རེད་། རྫོང་མི་དམངས་སྤྱིད་གཞུང་གི་...
 སྤྱང་ཡུལ་ནི་ཕྱུག་ཕྱོད་ནས་། རྒྱ་མཚའི་རོ་ས་ལས་མཐོ་ཆད་སྤྱི་ཁྱི་2865 དང་ས་...
 ཁམས་ཀྱི་རྒྱལ་ཁབ་བོད་ནི་ཤར་གྱི་གཞུང་ཐིག་99°48' ། ཕྱང་གི་འཕྲུད་ཐིག་

མི་28°56'ཡིན་ནོ།

དང་པོ། ལོ་རྒྱུས་འཕེལ་རིམ།

ཆ་སྐྱོང་གི་གནའ་རབས་དུས་སུ་འབལ་ལི་ཐང་ཆའང་གི་ས་གནས་ཡིན་པ།
 ཐང་རྒྱལ་རབས་དུས་སུ་ཐོད་གྱིས་དབང་པ། ཡོན་རྒྱལ་རབས་དུས་སུ་ཐོད་.....
 བཅས་ཤོན་ལེ་སི་ལ་དབང་པ། མིང་རྒྱལ་རབས་དུས་སུ་མདོ་ཁམས་དུག་སི་ཏུ་.....
 དབང་པ། ཆིང་རྒྱལ་རབས་དུས་སུ་ལི་ཐང་དཔོན་གྱིས་དབང་པ། ཀོང་.....
 ༣2ལོར་(1906)བསམ་འཕེལ་དམིགས་ཀྱི་གྲུ་པ་ཟིན་འཇུག་བྱུང་པ། ཆིང་.....
 རྒྱལ་རབས་གྱིས་མཐའ་སྲུང་སློན་ཆེན་གྲུ་པ་ཨེར་ལྷུང་གཏོང་ནས་སྤྱིང་འཇུག་སུ་.....
 གཏོང་པའི་ཕྱི་ལོར་འཇུག་སུ་ལུགས་བཅོས་སྐྱུར་བྱས་ནས་རྫོང་འཇུག་སུ་བཟོ་བ།
 34ལོར་(1908)དངོས་སུ་དིང་ཞང་རྫོང་འཇུག་སུ་པ། ཆ་སྐྱོང་བདེ་འཇུག་སུ་.....
 བྱས་བའི་དོན་སྤྱིང་ཡིན་པ། འབའ་ཨན་རྒྱུ་དབང་པ། མིང་གོ་3ལོར་.....
 (1914)རྒྱུ་ཁུ་བསྐྱུ་བྱས་ནས་སློན་མཐའ་དམིགས་བསལ་སྤྱིང་འཇིན་ས་ཁུ་.....
 དབང་པ། 5ལོར་སློན་མཐའ་ཏེ་དབང་པ། 14ལོར་གིས་ཁམས་དམག་
 སྤྱིང་ས་སྤྱིག་དབང་འཇིན་དུག་གིས་དབང་པ། 16ལོར་གིས་ཁམས་སྤྱིང་ལས་ལུ་
 ཡོན་རྒྱན་ཁང་གིས་དབང་པ། མིང་གོ་28ལོར་(1939)གིས་ཁམས་ཞིང་ཆེན་
 འཇུག་སུ་ནས་ཨང་ལུ་པའི་སྤྱིང་འཇིན་ལུ་ཞིབ་ས་ཁུ་གྱིས་དབང་པ། 1950
 ལོར་བཅིངས་འགྲོལ་གཏོང་རྗེས་གིས་ཁམས་ཞིང་ཆེན་དར་མདོ་གོན་རྒྱལ་སུ་དབང་པ།
 དར་ལོ་ཟླ་12པ་གིས་ཁམས་ཞིང་ཆེན་ཐོད་རིགས་རང་སྐྱོང་སྐྱོངས་དབང་པ།
 1951ལོར་སྐར་མིང་ཆ་སྐྱོང་རྫོང་སྐར་གསོ་བྱས་པ། 1955ལོར་སློན་ཁམས་.....
 ཞིང་ཆེན་གཉིས་ཟླ་སྐྱིལ་བྱས་ནས་སི་སློན་ཆེན་དར་མདོ་ཐོད་རིགས་རང་སྐྱོང་ཁུ་.....
 གྱིས་དབང་པ། 1958ལོ་ནས་བཟུང་དཀར་མཛེས་ཐོད་རིགས་རང་སྐྱོང་.....
 ཁུ་གྱིས་དབང་པ ཡོད།

རིགས་སྣ་མང་གི་གཏེར་ཁུལ་ཡང་ཡིན། ཉེ་ཆར་ས་གཤིས། རྩེ་ཁག་གིས་་་
སྲིབ་མ་ཅད་ཞིབ་བྱས་རྗེས་གཏེར་ཁུང་དང་། གཏེར་གནས་རྒྱང་གས་ཁག་41་་་་
ཅམ་རྙེད་པ། གཙུ་བོ་ནི་གཤམ་རྩོད་དང་ལྷན། ལ་ཉེ། ཞིན་ལྷགས།
སྲིབ་ལྷགས། བངས་ལ་སྲིབ་པ་ཡིན། མིག་སྒྲ་བཟང་སྲུངས་གཤམ་རྩོད་་་་
གཏེར་ཁ་སྲིབ་གདོན་བྱེད་ཡོད་པ་རེད།

རྒྱ་རྒྱུ་ས་ས་རྒྱ་མཚམས་འབྱེད་རི་དང་ཉེ་བ། འབྲུག་རྒྱང་གི་རྒྱུ་པ་དེ་ལི་་་
རྒྱུ་རྒྱུ་ས་བསྐྱེད་དེ་ལྷན་མེད་དུ་བཟོ་ནས་ལྷན་རྒྱུ་དེ་ལི་བང་དུ་བྱུར་བ། ལལ་ཆེ་་
བ་རྒྱུ་ཁྱི་3300ཡས་ཆད་གནས་ཡོད། ས་དབྱིབས་ཆགས་རྒྱལ་ཡངས་ཞིང་ཆེ་་་
བ་རང་རྒྱང་གི་གཙུ་ཆེ་ལི་འབྲོག་ས་ཡིན། མོར་རྒྱ་ཤར་བྱང་ནས་མངའ་ཁོངས་སྲུ་
འབྲུག་པ། རྒྱང་མཁར་སྲུ་སྲིབ་སྲུ་རྒྱུ་དེ་ལྷན་ནས་དུ་འབབ་པ། ས་་་་
ཁོངས་ནང་རྒྱུ་ཆད་སྲིབ་ལི་121ཡོད། རྒྱ་རྒྱུ་ས་གཏེར་བྱང་པ་ཡང་ཉེ་ན་ཁ་་་
ཅན་གྱི་གས་པ་གཅིག་རྗེས་གཉིས་མཐུད་ཡིན་པ། རྒྱ་བོ་དྲུག་དུ་རྒྱུ་པ།
རྒྱུ་ཆད་7%འབབ་པ། རྒྱ་ཡང་མང་བའི་རྒྱུ་རྒྱུ་ས་རྒྱ་དངས་ནས་ཞིང་ཁར་་་་
གཏེར་བ་དང་བྱུ་གཏེར་རྒྱུ་ལ་འགལ་རྒྱུ་ཡོད་པ།ཡིན་ན་ཡང་རྒྱ་རྒྱུ་ས་སྲིབ་ཁུངས་་
ཡོད་པ། མིག་སྒྲ་རྒྱང་གི་འབྲུགས་པའི་མོར་རྒྱ་སྲིབ་ཁང་བཟོ་སྲུ་ན་ལས་འགོ་་་་་
རྒྱུ་པ། རྒྱུ་རྒྱུ་ས་བྱས་པའི་འབྲུག་འཁོར་ནས་བཏོན་བའི་སྲིབ་རྒྱུ་པ།་་་་
བྱངས་960ཆན་སྲུ་ཡོད་པ། ཆད་ཅིས་བྱས་ལ་86ཡོར་ཨ་ལས་ལེགས་འབྲུབ་བྱུབ་
པ། དམར་རྒྱ་ནི་རྒྱང་གི་ས་ཁོངས་ཀྱི་བྱང་དུ་འབྲུང་བ། རྒྱ་ནས་ས་་་་་
ཁོངས་པར་རྒྱུ་དེ་རྒྱ་རྒྱུ་ས་དུ་སྲུ་རྒྱང་རྒྱང་ནང་རྒྱུ་པ། ས་ཁོངས་ནང་རྒྱུ་
ཆད་སྲིབ་ལི་123ཡོད། རྒྱ་རྒྱུ་ས་གཏེར་བྱང་བ་དང་རྒྱ་རྒྱུ་ས་བཏོན་བསྐྱེད་་་
ཡིན་པ། རྒྱ་དངས་ནས་ཞིང་ཁར་གཏེར་བ་དང་སྲིབ་འདོན་པ་ལ་ལན་ཡོད་པ།
རྒྱ་བོ་འབབ་རྒྱུ་དུ་སྲུ་ས་སྲུ་ས་དང་ར་རྒྱུ་པ། དཔལ་ལྷན་སྲིབ་ཁང་བཟོ་་་
རྒྱུ་བྱེད་ཡོད། བདེ་རྒྱ་ནི་རྒྱུ་བྱང་དུ་ཡོང་ནས་སྲུ་སྲིབ་སྲུ་འབབ་བང་རྒྱང་་

此为试读, 需要完整PDF请访问: www.ertongbook.com