



南京农业大学园艺学院  
编

# 南京农业大学

## 园艺学院院史

中国农业出版社



南京农业大学园艺学院  
编

南京农业大学

园艺学院史

中国农业出版社

## 图书在版编目 (CIP) 数据

南京农业大学园艺学院院史 / 南京农业大学园艺学院编. —北京: 中国农业出版社, 2018.9  
ISBN 978-7-109-23768-1

I. ①南… II. ①南… III. ①南京农业大学园艺学院—校史 IV. ①G649.253.1

中国版本图书馆CIP数据核字 (2017) 第331168号

中国农业出版社出版

(北京市朝阳区麦子店街18号楼)

(邮政编码 100125)

责任编辑 冀刚

---

北京通州皇家印刷厂印刷 新华书店北京发行所发行

2018年9月第1版 2018年9月北京第1次印刷

---

开本: 700mm×1000mm 1/16 印张: 31.5

字数: 420千字

定价: 280.00元

(凡本版图书出现印刷、装订错误, 请向出版社发行部调换)



## 编委会

主任：陈劲枫 陈发棣

副主任：韩 键 房经贵 吴巨友

委员（按姓氏笔画排序）：

丁绍刚 王彦杰 史文韬 刘 丹 刘凤生 刘兆磊  
孙 锦 孙笑逸 李式军 吴巨友 张金平 张绍铃  
张清海 陈 新 陈发棣 陈劲枫 陈素梅 周 泳  
房伟民 房经贵 房婉萍 侯喜林 贾翠芳 高志红  
郭巧生 郭世荣 唐晓清 盛炳成 韩 键 鲁 月  
窦 靛



## 前 言

园艺学院是南京农业大学目前设置的20个学院(部)之一,隶属于植物科学学部。在国内众多的园艺学院中,南京农业大学园艺学院是我国最早设立的高级园艺人才培养机构,其历史可追溯到国立东南大学园艺系(1921)和金陵大学园艺系(1927)。近百年来,一代代园艺人秉承学校“诚朴勤仁”的精神,历经初创历史(1921—1951)、曲折前进(1952—1978)、恢复振兴(1979—1999)和快速发展(2000—2015)等阶段,不断探索,追求卓越,逐步形成了“勤于园、精于艺、厚于德、勇于新”的园艺精神,在人才培养、科学研究和社会服务等各方面都取得了突出的成就。2012年10月,值南京农业大学110周年校庆之际,编印了《南京农业大学110周年校庆——园艺学院纪念册》,包含“百年发展”“百年记忆”和“百年祝福”3个篇章,初步系统整理了园艺学院的办学历程和主要成就。

2012年,园艺学院可持续发展咨询委员会成立。该委员会由园艺学院(园艺系)曾担负过主要领导责任的人员构成,对学院发展过程中的各方面重要工作提供指导与帮助。



百年积淀，薪火传承。为了系统整理园艺学院近百年办学历史，探索研究中国高质量园艺人才培养和科学研究规律，2014年11月28日，园艺学院党政联席会讨论确定组建《南京农业大学园艺学院院史》编委会，由现任学院领导、园艺学院可持续发展咨询委员会成员、学科点点长和各部门秘书组成。12月8日，园艺学院党政联席会议上，学院党务秘书刘丹博士代表学院党委提出了编写框架，并讨论确定了相关原则与方法，由此展开了《南京农业大学园艺学院院史》编撰工作。编撰工作历时三载，编委会高度重视资料的权威性和准确性，本着尊重历史、充分发掘、系统整理和弘扬传承的理念，开展了大量调研、收集、撰写和整理工作。在编委会和编撰人员的共同努力下，由四大篇章组成的一部生动翔实的《南京农业大学园艺学院院史》付梓成书。

1952年全国高校院系调整，由于南京的地理位置和特殊的历史原因，南京大学农学院园艺系和公立金陵大学农学院园艺系的学生和部分教师调整到浙江农学院和山东农学院，同时在新成立的南京农学院农学系设果树蔬菜教研组。1958年在南京农学院农学系内增设果树蔬菜专业，1965年成立园艺系。1966年“文化大革命”伊始，园艺系与其他各系一样遭受到前所未有的冲击，1971年搬迁到扬州，与苏北农学院合并成立江苏农学院，直到1979年返回南京卫岗，恢复南京农学院园艺系。数十年辗转腾挪，历经周折，在办学条件和生活条件都十分艰苦的情况下，园艺前辈们一次次在重要历史发展关头展现出了非凡的智慧与执着的信念，始终坚守、推动着园艺发展。改革开放后，1983年在国内高等院校中第一个设立观赏园艺专业，1985年在国内第二个设立中药学专业。2000年园艺学院成立，迎来了快速发展、充满生机活力、一派繁荣的新阶段。

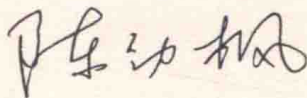
经过近百年的发展与建设，园艺学院从最初的园艺专业发展成目前

包括园艺、园林、风景园林、中药、茶学、设施农业科学与工程6个本科专业、约2000名在校生的学院，人才培养、科学研究和社会服务都位于国内同行前列。翻开这部沉淀着园艺精神、凝聚着广大编撰人员辛劳的院史，你会发现园艺学院有着在国内同类学院中独占鳌头的悠久历史：创立—演变—前行—振兴，在取得辉煌成就的同时，更有发展过程的曲折艰辛和感人故事。

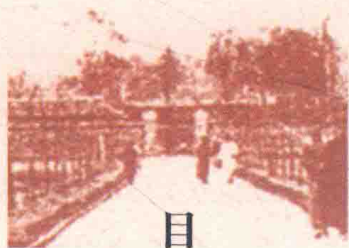
仰望中山陵，雄伟壮丽、浩气长存；俯瞰梅花山，万株花海、云蒸霞蔚；徜徉于校园高大葱茏的悬铃木林荫大道，呼吸着梅花、玉兰、海棠之芬芳，春的气息萦绕不绝。百年发展，人文渊薮，名家辈出，谱写出的一个个故事和篇章，朴实中透着坚韧，执着中孕育追求。

人事有代谢，往来成古今。南京农业大学园艺学院的辉煌过去是学院精神的重要体现，更是建设“双一流”的坚实基础和宝贵文化资源，是激励我们不断开拓奋进的强大动力。我们通过编撰《南京农业大学园艺学院院史》，真实记录重要事件、相关人物以及学院发展轨迹，借此登高望远，弘扬传承，永远向前。

南京农业大学园艺学院党委书记



2018年2月



# 目 录

## 前言

### 第一篇

## 从国立东南大学园艺系（1921）和金陵大学园艺系（1927）到南京农业大学园艺学院（2015） / 1

### 第一章 初创历史（1921—1951） / 2

- 一、国立东南大学园艺系（1921） / 4
- 二、金陵大学园艺系（1927） / 17

### 第二章 曲折前进（1952—1978） / 26

- 一、曲折经历 / 26
- 二、教学工作 / 30
- 三、科学研究与推广 / 34
- 四、国际交流与合作 / 42

### 第三章 恢复振兴（1979—1999） / 46

- 一、专业与学科建设 / 46
- 二、师资队伍建设 / 50
- 三、教学工作 / 54
- 四、党建工作 / 74



- 五、学生工作 / 78
- 六、科研及社会服务工作 / 82
- 七、国际交流与合作 / 139

#### 第四章 快速发展 (2000—2015) / 150

- 一、学科建设 / 151
- 二、师资队伍建设 / 168
- 三、人才培养 / 186
- 四、科学研究 / 196
- 五、学生工作 / 202
- 六、党建工作 / 213
- 七、社会服务 / 226
- 八、国际交流与合作 / 235

### 第二篇

## 历任领导以及教授、副教授名录 / 243

### 第一章 历任领导 / 244

- 一、历任系主任、院长 / 244
- 二、历任系副主任、副院长 / 257
- 三、历任党总支 (党委) 书记 / 265
- 四、历任党总支 (党委) 副书记 / 267

### 第二章 教授、副教授 / 272

- 一、教授 / 272
- 二、副教授 / 317

## 第三篇

## 2000—2015 年教学科研成果 / 333

## 第一章 教育教学成果奖 / 334

- 一、园艺学科校外产学研实践教学基地建设研究与实践 / 334
- 二、高素质园艺专业本科人才培养新体系的研究与实践 / 337
- 三、“广适型”植物生产类人才培养方案的研究与实践 / 339
- 四、园艺应用型本科人才培养模式的研究与实践 / 339
- 五、“产学研结合、农科教一体化”培养高素质创新型园艺人才的研究与实践 / 341

## 第二章 本科教学质量工程建设 / 344

- 一、精品课程建设 / 344
- 二、教材建设 / 345
- 三、教学团队建设 / 348
- 四、教学名师建设 / 348

## 第三章 实践教学基地建设 / 349

- 一、常州家绿林果园艺有限公司实践教学基地 / 349
- 二、南京农业大学葡萄农科教合作人才培养基地 / 349
- 三、南京农业大学徐州梨农科教合作人才培养基地 / 350
- 四、南京农业大学徐州大宗蔬菜农科教合作人才培养基地 / 351

#### 第四章 科技成果获奖情况 / 352

- 一、不结球白菜品种资源收集、整理和周年系列新品种的选育推广 / 352
- 二、不结球白菜丰产多抗优质“矮抗1、2、3号”系列新品种选育、推广和育种技术的研究 / 353
- 三、不结球白菜优异种质创新方法及其应用 / 354
- 四、梨自花结实性种质创新与应用 / 355
- 五、菊花优异基因资源发掘与创新利用 / 356

#### 第四篇

#### 追忆历史、传承精神、思源致远、共祝发展 / 359

##### 第一章 园艺思源 / 360

思源致远话园艺 / 360

往事勾沉话当年

——抗日战争期间金陵大学的学习和生活片段 / 370

##### 第二章 师恩难忘 / 378

忆金陵大学农学院的几位前辈 / 378

中国不结球白菜科学研究的先驱

——曹寿椿教授 / 381

系事拾零 / 386

可亲可敬的朋友

——写在章镇逝世一周年 / 389

### 第三章 难忘的经历 / 394

昔日沙荒 今成绿洲 / 394

让过去照亮未来

——果树冬剪实习是培养学生实践能力的重要环节 / 398

实验、实习是教学的重要环节 / 399

纪念章镇 / 401

踏实干事业 宽厚对待人

——忆李鸿渐教授为人的几个事例 / 403

### 第四章 学科史话 / 406

“百岁挂帅”和“双百园”谈起

——忆中国菊花研究的先驱李鸿渐教授 / 406

在全国农业院校中首设观赏园艺专业 / 408

20世纪60~90年代果树学科成长发展的回顾 / 409

观赏园艺学科的建立与早期发展概况 / 415

南京农业大学园艺系中药材专业创建纪实 / 419

### 第五章 园艺祝福 / 424

南京农业大学110周年校庆园艺学院教师和校友原创  
祝福作品 / 424

### 附录 / 427

附录1 园艺学院(系)历届党政负责人任职时间表 / 428

附录2 科技成果获奖情况一览表(省部级以上) / 431

附录3 2000年以来园艺学院专利情况一览表 / 436



- 附录 4 2000 年以来园艺学院品种权情况一览表 / 445
- 附录 5 2011 年以来园艺学院 SCI 论文  
一览表 (影响因子 > 3.0) / 448
- 附录 6 2000 年以来园艺学院教师出版书籍一览表 / 474
- 附录 7 2000 年以来园艺学院教师出版部分教材 / 478
- 附录 8 果树学科记事 / 479

后记 / 489



## 第一篇

从国立东南大学园艺系（1921）和

金陵大学园艺系（1927）到南京农

业大学园艺学院（2015）



## 第一章

### 初创历史（1921—1951）

南京农业大学园艺学院是我国最早设立的高级园艺人才培养机构，其历史可以追溯到国立东南大学园艺系（1921）和金陵大学园艺系（1927）。国立东南大学的前身，最早是由三江师范学堂（1902）开始，后改为两江师范学堂（1906），设农业博物科。继续传承为国立南京高等师范学校（1917），设农业专修科。

国立东南大学（1921），在农科中设立园艺系，首任系主任吴耕民。后来，江苏省第一农校并入（1896年张之洞创办储才学堂，1904年改名为江南实业学堂，几经更名后，于1916年改为江苏省第一农校）。1927年改为国立第四中山大学，在农学院中设园艺系。一年后改为国立江苏大学（1928）农学院园艺系，不久定名为国立中央大学（1928）农学院园艺系，1949年改为南京大学农学院园艺系（图1-1-1）。

金陵大学是美国在中国创办的教会学校，于1910年成立，其前身是南京汇文书院（1888）和育宏书院（1907）。1914年金陵大学设立农科，1915年当时北洋政府所办的森林传习所归并到金陵大学，设立林科。1916年德国人办的青岛林业学校停办，部分学生到金陵大学继续就读，同年农科、林科合并成立农林科，下设生物、农艺和林学等系，1927年成立园艺系，首任系主任胡昌炽，1952年改为公立金陵大学农学院园艺系（图1-1-1）。

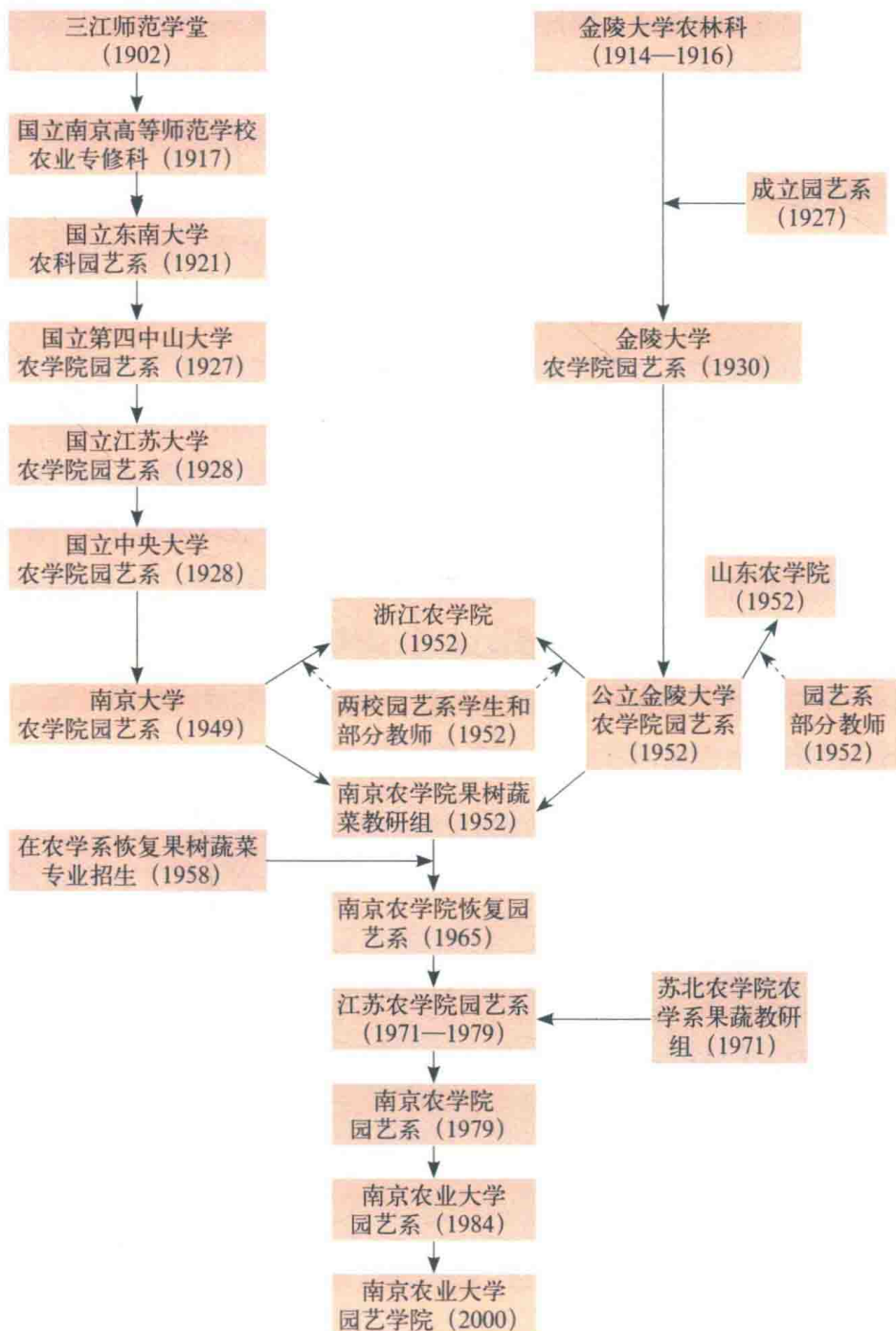


图1-1-1 南京农业大学园艺学院历史演变线路图



1952年南京大学农学院和公立金陵大学农学院合并组成南京农学院。著名老一辈园艺学家吴耕民、胡昌炽、曾勉、毛宗良、章文才、章守玉、熊同和、李曙轩、李家文、沈隽等均曾执教或就读于此。两校的毕业生遍布国内外，为开拓和发展我国园艺教育与科技事业，做出了卓越贡献。

## 一、国立东南大学园艺系（1921）

### （一）园艺系的创立与演变

1921年国立东南大学成立，根据《国立东南大学组织大纲》第三章规定，农科设园艺系，是全国成立最早的园艺系<sup>①</sup>。1923年春季，南京高等师范学校并入国立东南大学，包括农业专修科（图1-1-2）。国立东南大学设文理科、教育科、工科、农科，学制4年，成为长江以南第一所国立的综合性新型大学。1925年，江苏省第一农校设大学部，与国立东南大学农科合作设园艺系<sup>②</sup>，不久并入国立东南大学。

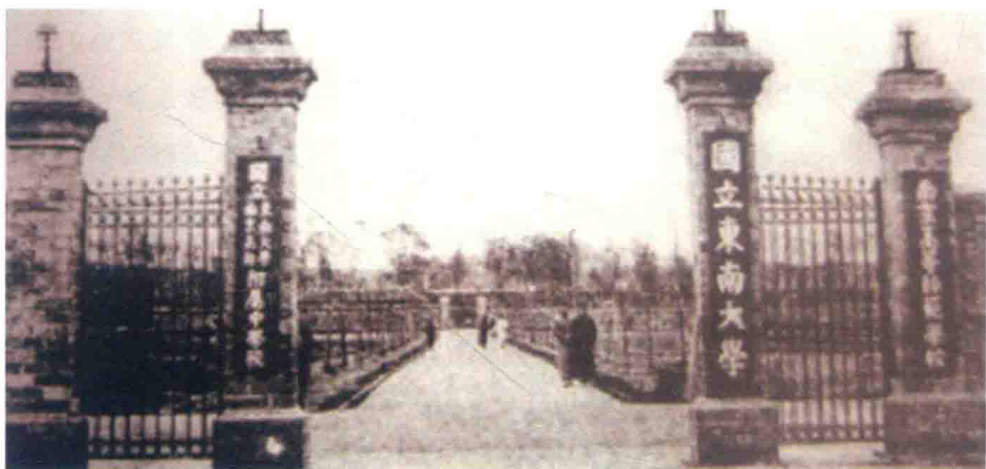


图1-1-2 南京高等师范大学、国立东南大学正门（摄于20世纪50年代）

① 参见《南京农业大学发展史》历史卷第20～22页。

② 参见《南京农业大学发展史》历史卷第38页。