



国家电网公司  
STATE GRID  
CORPORATION OF CHINA

2017版

# 国家电网公司

# 电力安全操作规程习题集

(电网建设部分)

国家电网公司 编



中国电力出版社  
CHINA ELECTRIC POWER PRESS



国家电网公司  
STATE GRID  
CORPORATION OF CHINA

2017版

# 国家电网公司 电力安全工作规程习题集

(电网建设部分)

国家电网公司 编



中国电力出版社  
CHINA ELECTRIC POWER PRESS

### 图书在版编目 (CIP) 数据

国家电网公司电力安全工作规程习题集: 2017 版. 电网建设部分 / 国家电网公司编. —北京: 中国电力出版社, 2017.6 (2017.7 重印)

ISBN 978-7-5198-0807-5

I. ①国… II. ①国… III. ①电力工业-安全规程-中国-技术培训-习题集②电网-电力工程-中国-技术培训-习题集 IV. ①TM08-65

中国版本图书馆 CIP 数据核字 (2017) 第 110042 号

---

出版发行: 中国电力出版社

地 址: 北京市东城区北京站西街 19 号 (邮政编码 100005)

网 址: <http://www.cepp.sgcc.com.cn>

责任编辑: 薛 红 (010-63412346) 周秋慧 (010-63412627) 闫姣姣

责任校对: 王开云

装帧设计: 张俊霞 赵姗姗

责任印制: 邹树群

---

印 刷: 三河市万龙印装有限公司

版 次: 2017 年 6 月第一版

印 次: 2017 年 7 月北京第四次印刷

开 本: 850 毫米×1168 毫米 32 开本

印 张: 11.75

字 数: 270 千字

印 数: 33001—38000 册

定 价: 49.00 元 (含 1DVD-ROM)

---

版权专有 侵权必究

本书如有印装质量问题, 我社发行部负责退换



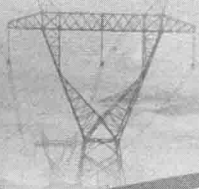
# 目 录

## 前言

第一部分 通用部分 .....	1
习题 .....	1
一、单选题 (共 375 题) .....	1
二、多选题 (共 169 题) .....	51
三、判断改错题 (共 294 题) .....	75
四、填空题 (共 226 题) .....	99
五、简答题 (共 59 题) .....	117
六、案例分析 (共 12 题) .....	119
答案 .....	124
一、单选题 (共 375 题) .....	124
二、多选题 (共 169 题) .....	138
三、判断改错题 (共 294 题) .....	146
四、填空题 (共 226 题) .....	167
五、简答题 (共 59 题) .....	177
六、案例分析 (共 12 题) .....	187

第二部分 变电(换流)站部分 .....	193
习题 .....	193
一、单选题(共 136 题) .....	193
二、多选题(共 58 题) .....	211
三、判断改错题(共 141 题) .....	221
四、填空题(共 122 题) .....	233
五、简答题(共 46 题) .....	243
六、案例分析(共 15 题) .....	246
答案 .....	253
一、单选题(共 136 题) .....	253
二、多选题(共 58 题) .....	258
三、判断改错题(共 141 题) .....	260
四、填空题(共 122 题) .....	271
五、简答题(共 46 题) .....	276
六、案例分析(共 15 题) .....	282
第三部分 线路部分 .....	289
习题 .....	289
一、单选题(共 95 题) .....	289
二、多选题(共 48 题) .....	300
三、判断改错题(共 141 题) .....	307
四、填空题(共 149 题) .....	318

五、简答题 (共 47 题)	327
六、案例分析 (共 15 题)	330
答案	337
一、单选题 (共 95 题)	337
二、多选题 (共 48 题)	340
三、判断改错题 (共 141 题)	342
四、填空题 (共 149 题)	351
五、简答题 (共 47 题)	356
六、案例分析 (共 15 题)	364



# 第一部分 通用部分

## 习 题

### 一、单选题（共 375 题）

1. ( ) 可根据本规程的规定，结合本单位及工程的特点，编制专项实施细则或补充规定，经本单位 ( ) 批准后执行。

A. 参建单位、分管领导；B. 业主项目部、分管领导；C. 参建单位、主要领导；D. 参建单位、主管领导

2. 电网建设《安规》适用于公司系统 ( ) kV 及以上新（扩、改）建及公司所属单位承揽的公司系统以外的电网工程。

A. 10；B. 35；C. 110；D. 330

3. 分部分项工程开始作业条件，( ) 应编制完成并交底。

A. 作业指导书；B. 作业票；C. 安全施工方案；D. 一般方案

4. 开工前，应编制完成工程 ( )，识别评估施工安全风险，制定风险控制措施。

A. 安全管理及风险控制方案；B. 作业指导书；C. 安全保证措施；D. 强制性条文计划措施

5. 对作业人员要求描述错误的是 ( )。

A. 应身体健康，体格检查一年一次；B. 作业人员应正确

使用安全工器具；C. 作业人员应正确使用个人安全防护用品；  
D. 每年至少考试一次

6. 应经相应的安全生产教育和（ ）考试合格，掌握本岗位所需的安全生产知识、安全作业技能和紧急救护法。

A. 岗位技能培训；B. 安全教育培训；C. 质量培训；D. 技术培训

7. 作业人员发现安全隐患应妥善处理或向（ ）报告；发现直接危及人身、电网和设备安全的紧急情况时，应立即停止作业或在采取必要的应急措施后撤离危险区域。

A. 上级；B. 业主；C. 监理；D. 施工单位

8. 施工分包规定描述错误的是（ ）。

A. 应同时签订分包合同及安全协议；B. 劳务分包人员安全教育培训不必纳入承包单位统一管理；C. 专业分包工程的重要临时设施工程作业时，承包单位应派员监督；D. 劳务分包人员不得独立承担危险性较大的分部分项工程施工

9. 专业分包单位应开展安全教育培训，应提前将参与施工的（ ）培训考核情况书面提交承包单位审核认可，或经承包单位复训考核。

A. 质量员；B. 安全员；C. 技术人员；D. 所有人员

10. 专业分包工程的重要临时设施、重要施工工序、特殊作业、危险作业项目以及危险性较大的分部分项工程作业时，（ ）应派员监督。

A. 承包单位；B. 分包队伍；C. 建设单位；D. 设计单位

11. 以下关于安全施工方案一般规定的描述错误的是（ ）。

A. 重要临时设施应编制专项安全施工方案；B. 重要施工工序应编制专项安全施工方案；C. 特殊作业应编制专项安全施

工方案；D. 危险性较大的分部分项工程，编制的专项安全施工方案应经专家论证、审查

12. 安全施工方案编审批及交底的规定，描述错误的是（ ）。

A. 作业指导书应由施工单位组织编制并发布；B. 施工方案的安全技术管理内容由施工项目部安全人员编制；C. 专项安全施工方案应由项目部技术负责人组织编制；D. 交底应由编制人负责完成

13. 以下关于施工方案的安全技术管理内容编审批规定的描述，正确的是（ ）。

A. 应由施工项目部技术人员编制；B. 应由施工项目部项目经理组织编制；C. 应由施工项目部安全员编制；D. 应由施工项目部技术负责人批准

14. 施工方案由（ ）编制，并经安全、质量管理人员、技术负责人或施工单位技术管理人员审核，施工单位技术负责人批准。

A. 项目总工；B. 施工项目部技术人员；C. 公司技术负责人；D. 项目经理

15. 专项安全施工方案应由（ ）组织编制，并经施工单位技术、质量、安全等管理部门审核，施工单位技术负责人批准。

A. 项目部技术负责人；B. 施工项目部技术人员；C. 公司技术负责人；D. 项目经理

16. 作业票签发人或作业负责人在作业前应重新核对现场勘察情况，发现与原勘察情况有变化时，应及时修正、完善相应的（ ）措施。

A. 安全；B. 质量；C. 环保；D. 文明

17. 以下表述错误的是（ ）。

A. 一张作业票中，作业负责人、签发人不得为同一人；  
B. 四级及以上风险作业项目应发布风险预警；  
C. 安全施工方案的交底应由编制人负责完成；  
D. 作业票由作业负责人填写，安全、技术人员审核，作业票 A 由施工队长签发，作业票 B 由监理人员签发

18. （ ）级及以上风险作业项目应发布风险预警。

A. 三； B. 四； C. 五； D. 六

19. 作业人员或机械器具与 $\leq 10\text{kV}$ 带电线路、设备的最小安全距离为（ ）m。

A. 6.5； B. 5.5； C. 4.0； D. 3.0

20. 作业人员或机械器具与  $20\text{kV}\sim 35\text{kV}$  带电线路、设备的最小距离小于（ ）m 时，施工项目部应进行现场勘察，编写安全施工方案，并将安全施工方案提交运维单位备案。

A. 6.5； B. 5.5； C. 4.0； D. 3.0

21. 近电作业，当作业人员或机械器具与  $220\text{kV}$  带电设备的最小距离小于（ ）m 风险控制值时，施工项目部应编写安全施工方案，并将安全施工方案提交运维单位备案。

A. 8； B. 9； C. 10； D. 11

22. 近电作业，当作业人员或机械器具与  $66\sim 110\text{kV}$  带电设备的最小距离小于（ ）m 风险控制值时，施工项目部应编写安全施工方案，并将安全施工方案提交运维单位备案。

A. 7.5； B. 6.5； C. 5.5； D. 4.5

23. 近电作业，当作业人员或机械器具与  $330\text{kV}$  带电设备的最小距离小于（ ）m 风险控制值时，施工项目部应编写安全施工方案，并将安全施工方案提交运维单位备案。

A. 6； B. 7； C. 8； D. 9

24. 近电作业,当作业人员或机械器具与 500kV 带电设备的最小距离小于 ( ) m 风险控制值时,施工项目部应编写安全施工方案,并将安全施工方案提交运维单位备案。

A. 9; B. 10; C. 11; D. 12

25. 近电作业,当作业人员或机械器具与 750kV 带电设备的最小距离小于 ( ) m 风险控制值时,施工项目部应编写安全施工方案,并将安全施工方案提交运维单位备案。

A. 12.5; B. 13.5; C. 14.5; D. 15.5

26. 近电作业,当作业人员或机械器具与 1000kV 带电设备的最小距离小于 ( ) m 风险控制值时,施工项目部应编写安全施工方案,并将安全施工方案提交运维单位备案。

A. 16; B. 17; C. 18; D. 19

27. 近电作业,当作业人员或机械器具与±400kV 带电设备的最小距离小于 ( ) m 风险控制值时,施工项目部应编写安全施工方案,并将安全施工方案提交运维单位备案。

A. 9; B. 10; C. 11; D. 12

28. 近电作业,当作业人员或机械器具与±500kV 带电设备的最小距离小于 ( ) m 风险控制值时,施工项目部应编写安全施工方案,并将安全施工方案提交运维单位备案。

A. 12; B. 13; C. 14; D. 15

29. 近电作业,当作业人员或机械器具与±660kV 带电设备的最小距离小于 ( ) m 风险控制值时,施工项目部应编写安全施工方案,并将安全施工方案提交运维单位备案。

A. 13.5; B. 14.5; C. 15.5; D. 16.5

30. 近电作业,当作业人员或机械器具与±800kV 带电设备的最小距离小于 ( ) m 风险控制值时,施工项目部应编写安全施工方案,并将安全施工方案提交运维单位备案。

A. 17; B. 18; C. 19; D. 20

31. 近电作业时，作业人员或机械器具与 110kV 带电设备的最小距离小于 6.5m 时，施工项目部应进行现场勘察，编写安全施工方案，并将安全施工方案提交（ ）单位备案。

A. 运维; B. 检修; C. 建设; D. 监理

32. 塔吊、混凝土泵车、挖掘机等施工机械作业，应考虑施工机械（ ）对近电作业安全距离的影响。

A. 安全防护装置; B. 钢丝绳; C. 操作人员; D. 回转半径

33. 作业票描述错误的是（ ）。

A. 二级及以下风险的施工作业填写作业票 A; B. 三级及以上风险的施工作业填写作业票 B; C. 一个作业负责人同一时间最多使用两张作业票; D. 作业票可以采用手工方式填写

34. 电网建设《安规》规定：施工作业前，（ ）级及以上风险的施工作业填写输变电工程安全施工作业票 B。

A. 一; B. 二; C. 三; D. 四

35. 作业票采用手工方式填写时，不应用（ ）填写和签发。

A. 黑色的钢笔; B. 蓝色的钢笔; C. 红色的钢笔; D. 水笔

36. 用计算机生成或打印的作业票应使用统一的票面格式，由（ ）审核，手工或电子签发后方可执行。

A. 施工负责人; B. 作业票签发人; C. 监理工程师; D. 项目经理

37. 作业票签发后，（ ）应按照作业票要求，提前做好作业前的准备工作。

A. 作业负责人; B. 施工专职安全员; C. 施工专职质检员; D. 施工项目经理

38. 作业票有破损不能继续使用时，应补填（ ），并重新履行签发手续。

- A. 新的作业票；
- B. 新的补充措施；
- C. 新的技术文件；
- D. 新的交底记录

39. 作业票签发人是负责该项作业的（ ）。

- A. 技术负责人；
- B. 安全责任人；
- C. 安全监护人；
- D. 施工负责人

40. 电网建设《安规》规定，下面不属于作业票签发人责任是（ ）。

- A. 确认施工作业的安全性；
- B. 确认作业风险识别准确性；
- C. 确认作业票所列安全措施正确完备；
- D. 明确被监护人员和监护范围

41. 电网建设《安规》规定，下面不属于作业票审核人责任是（ ）。

- A. 审核作业风险识别准确性；
- B. 审核作业安全措施及危险点控制措施是否正确、完备；
- C. 审核施工作业的方法和步骤是否正确、完备；
- D. 检查作业票所列安全措施是否正确完备，是否符合现场实际条件，必要时予以补充完善

42. 下面不属于专责监护人责任的是（ ）。

- A. 明确被监护人员和监护范围；
- B. 作业前，对被监护人员交待监护范围内的安全措施、告知危险点和安全注意事项；
- C. 审核作业风险识别准确性；
- D. 检查作业场所的安全文明施工状况

43. 下面不属于作业人员责任的是（ ）。

- A. 熟悉作业范围、内容及流程，参加作业前的安全交底；
- B. 掌握并落实安全措施；
- C. 正确组织施工作业；
- D. 正确使用施工机具、安全工器具和劳动防护用品

44. 下面属于监理责任是（ ）。

A. 熟悉作业范围、内容及流程，参加作业前的安全交底；  
B. 掌握并落实安全措施； C. 及时纠正作业人员存在的不安全行为； D. 正确组织施工作业

45. 作业开工规定描述错误的是（ ）。

A. 作业票签发后，作业负责人应向全体作业人员交待作业任务等事项后，方可开工； B. 作业负责人应始终在工作现场；  
C. 专责监护人应始终在工作现场； D. 施工作业票 A 由监理人员现场确认安全措施，并履行签名许可手续

46. 输变电工程安全施工作业票 B 由（ ）现场确认安全措施，并履行签名许可手续。

A. 业主项目部人员； B. 施工人员； C. 监理人员； D. 设计人员

47. 专责监护人需长时间离开作业现场时，应由（ ）变更专责监护人，履行变更手续，告知全体被监护人员。

A. 监理； B. 作业负责人； C. 安全员； D. 专责监护人

48. 下列选项不符合作业监护规定的是（ ）。

A. 作业负责人在作业过程中，要及时纠正作业人员的不安全行为； B. 根据现场安全条件等的需要，增设专责监护人，并明确其监护内容； C. 专责监护人不得兼做其他工作； D. 专责监护人需长时间离开作业现场时，可以指派专人代替

49. 遇雷、雨、大风等情况威胁到人员、设备安全时，（ ）或专责监护人应下令停止作业。

A. 作业票签发人； B. 作业负责人； C. 作业人员； D. 作业审核人

50. 作业票应保存至（ ）。

A. 工程项目竣工； B. 工作票作业项目完工； C. 单位工程

竣工；D. 工程结算

51. ( ) 未经允许不得进入施工现场。

A. 外包人员；B. 与施工无关的人员；C. 任何人；D. 施工  
工人员

52. 进入施工现场的人员应正确佩戴安全帽，根据 ( )  
或场所需要选配个体防护装备。

A. 作业环境；B. 作业内容；C. 作业工种；D. 作业方法

53. 施工现场及周围的悬崖、陡坎、深坑、高压带电区等  
危险场所均应设可靠的防护设施及安全标志；坑、沟、孔洞等  
均应铺设符合安全要求的盖板或设可靠的围栏、挡板及 ( )。  
危险场所夜间应设警示灯。

A. 消防标志；B. 安全标志；C. 环境标志；D. 安全设施

54. 现场道路不得任意挖掘或截断，确需开挖时，应事先  
征得 ( ) 的同意并限期修复。

A. 项目经理；B. 建设单位；C. 上级领导；D. 现场负责人

55. 现场道路跨越沟槽时应搭设牢固的便桥，经验收合格  
后方可使用。人行便桥的宽度不得小于 ( ) m。

A. 1；B. 2；C. 3；D. 1.5

56. 现场的机动车在特殊地点、路段或遇到特殊情况时的  
行驶速度不得超过 ( ) km/h，并应在显著位置设置限速  
标志。

A. 5；B. 10；C. 15；D. 30

57. 机动车辆行驶沿途应设交通指示标志，危险区段应设  
“危险”或“禁止通行”等安全标志，夜间应设警示灯。场地狭  
小、运输繁忙的地点应设 ( )。

A. 警示标志；B. 交警指挥；C. 交通指示灯；D. 临时交  
通指挥

58. 临时建筑物工程竣工后应经（ ）方可使用。

A. 验收合格； B. 检查； C. 粉刷； D. 试验

59. 施工用金属房外壳应（ ）。

A. 有固定标记； B. 可靠接地； C. 警示标语； D. 黄色印记

60. 施工用金属房，房内配线应采用橡胶线且用（ ）固定。照明用灯采用防水瓷灯具。

A. 瓷件； B. 铁件； C. 铜件； D. 银件

61. 施工用金属房的出入口门外应铺设（ ）。

A. 塑钢板； B. 绝缘橡胶板； C. 金属板； D. 瓷砖

62. 材料、设备应按施工总平面布置规定的地点进行（ ），并符合消防及搬运的要求。堆放场地应平坦、不积水，地基应坚实。应设置支垫，并做好防潮、防火措施。

A. 标准化管理； B. 定置化管理； C. 合理化管理； D. 规范化管理

63. 材料、设备放置在围栏或建筑物的墙壁附近时，应留有（ ）m以上的间距。

A. 0.2； B. 0.3； C. 0.5； D. 1

64. 易燃、易爆及有毒有害物品等应分别存放在与普通仓库隔离的危险品仓库内，危险品仓库的库门应（ ），按有关规定严格管理。

A. 向内开； B. 向外开； C. 横拉开； D. 封闭

65. 汽油、酒精、油漆及稀释剂等挥发性易燃材料应（ ）存放，配消防器材，悬挂相应安全标志。

A. 敞口； B. 通风； C. 阴凉处； D. 密封

66. 器材堆放距铁路轨道最小距离不得小于（ ）m。

A. 1.5； B. 2； C. 2.5； D. 3

67. 钢筋混凝土电杆堆放的地面应平整、坚实，杆段下方应设支垫，两侧应掩牢，堆放高度不得超过（ ）层。

A. 3; B. 4; C. 5; D. 6

68. 钢管堆放的两侧应设立柱，堆放高度不宜超过（ ）m，层间可加垫。

A. 0.5; B. 1; C. 1.5; D. 2

69. 袋装水泥堆放的地面应垫平，架空垫起不小于（ ）m，堆放高度不宜超过 10 包。

A. 0.3; B. 0.4; C. 0.5; D. 0.8

70. 绝缘子应包装完好，堆放高度不宜超过（ ）m。

A. 2; B. 2.5; C. 3; D. 3.5

71. 器材堆放整齐稳固。长、大件器材的堆放有（ ）的措施。

A. 防滚动; B. 防倾倒; C. 防移动; D. 防火

72. 施工用电设施应按批准的方案进行施工，竣工后应经（ ）方可投入使用。

A. 验收合格; B. 检查; C. 批准; D. 查验

73. 施工用电工程应（ ），对安全隐患应及时处理，并履行复查验收手续。

A. 临时检查; B. 定期检查; C. 不定期检查; D. 抽检

74. 施工用电工程的 380V/220V 低压系统，应采用（ ）级配电、二级剩余电流动作保护系统（漏电保护系统），末端应装剩余电流动作保护装置（漏电保护器）

A. 二; B. 三; C. 四; D. 五

75. 10kV/400kVA 及以下的变压器宜采用支柱上安装，支柱上变压器的底部距地面的高度不得小于（ ）m。

A. 2; B. 2.5; C. 3; D. 5