

云南贵州戏曲

王丽主编



汕頭大學出版社

前言

党的十八大报告指出：“把生态文明建设放在突出地位，融入经济建设、政治建设、文化建设、社会建设各方面和全过程，努力建设美丽中国，实现中华民族永续发展。”

可见，美丽中国，是环境之美、时代之美、生活之美、社会之美、百姓之美的总和。生态文明与美丽中国紧密相连，建设美丽中国，其核心就是要按照生态文明建设要求，通过生态、经济、政治、文化以及社会建设，实现生态良好、经济繁荣、政治和谐以及人民幸福。

悠久的中华文明历史，从来就蕴含着深刻的发展智慧，其中一个重要特征就是强调人与自然的和谐统一，就是把人类看作自然世界的和谐组成部分。在新的时期，我们提出尊重自然、顺应自然、保护自然，这是对中华文明的大力弘扬，我们要用勤劳智慧的双手建设美丽中国，实现我们民族永续发展的中国梦。

因此，美丽中国不仅表现在江山如此多娇方面，更表现在丰富的大美文化内涵方面。中华大地孕育了中华文化，中华文化是中华大地之魂，二者完美地结合，铸就了真正的美丽中国。中华文化源远流长，滚滚黄河、滔滔长江，是最直接的源头。这两大文化浪涛经过千百年冲刷洗礼和不断交流、融合以及沉淀，最终形成了求同存异、兼收并蓄的最辉煌最灿烂的中华文明。

五千年来，薪火相传，一脉相承，伟大的中华文化是世界上唯一绵延不绝而从没中断的古老文化，并始终充满了生机与活力，其根本的原因在于具有强大的包容性和广博性，并充分展现了顽强的生命力和神奇的文化奇观。中华文化的力量，已经深深熔铸到我们的生命力、创造力和凝聚力中，是我们民族的基因。中华民族的精神，也已深深植根于绵延数千年的优秀传统文化之中，是我们的根和魂。

中国文化博大精深，是中华各族人民五千年来创造、传承下来的物质文明和精神文明的总和，其内容包罗万象，浩若星汉，具有很强文化纵深，蕴含丰富宝藏。传承和弘扬优秀民族传统文化，保护民族文化遗产，建设更加优秀的新的中华文化，这是建设美丽中国的根本。

总之，要建设美丽的中国，实现中华文化伟大复兴，首先要站在传统文化前沿，薪火相传，一脉相承，宏扬和发展五千年来优秀的、光明的、先进的、科学的、文明的和自豪的文化，融合古今中外一切文化精华，构建具有中国特色的现代民族文化，向世界和未来展示中华民族的文化力量、文化价值与文化风采，让美丽中国更加辉煌出彩。

为此，在有关部门和专家指导下，我们收集整理了大量古今资料和最新研究成果，特别编撰了本套大型丛书。主要包括万里锦绣河山、悠久文明历史、独特地域风采、深厚建筑古蕴、名胜古迹奇观、珍贵物宝天华、博大精深汉语、千秋辉煌美术、绝美歌舞戏剧、淳朴民风习俗等，充分显示了美丽中国的中华民族厚重文化底蕴和强大民族凝聚力，具有极强系统性、广博性和规模性。

本套丛书唯美展现，美不胜收，语言通俗，图文并茂，形象直观，古风古雅，具有很强可读性、欣赏性和知识性，能够让广大读者全面感受到美丽中国丰富内涵的方方面面，能够增强民族自尊心和文化自豪感，并能很好继承和弘扬中华文化，创造未来中国特色的先进民族文化，引领中华民族走向伟大复兴，实现建设美丽中国的伟大梦想。

目录



布依戏

020 博采众长形成的布依戏

028 丰富多彩的布依戏剧目



安顺地戏

富含纳吉含义的祭祀 002

宗教色彩浓厚的脸子 009



滇剧

滇剧的出现与最终成形 036

名角助力加速滇剧发展 044

傣剧

068 歌舞对唱演变的剧种

077 剧目蕴含丰富民族特色



贵州侗戏

叙事歌发展而来的戏剧 088

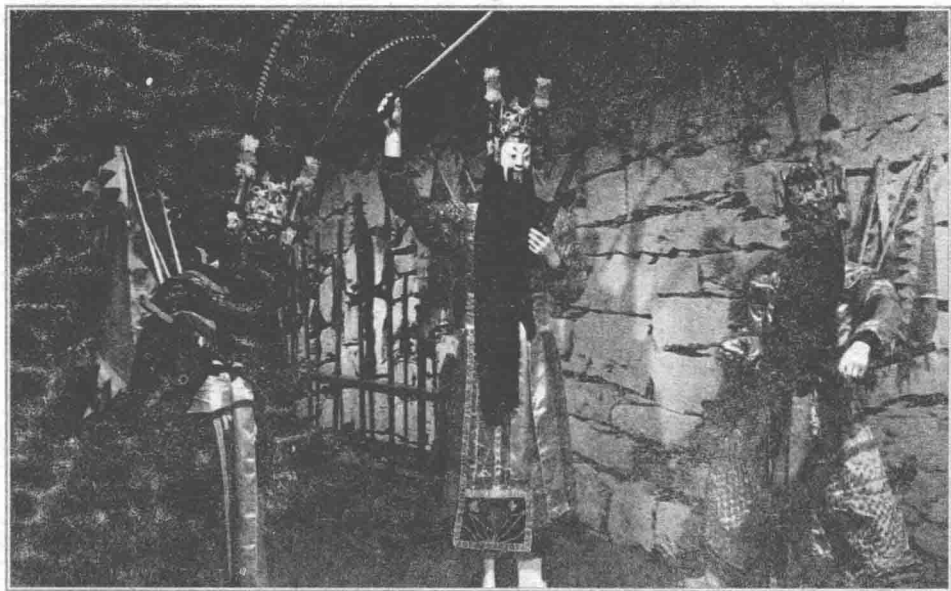
独特的民族音韵风格 096

云南花灯戏

104 社火活动兴起花灯艺术

115 昆明地区的花灯艺术





安顺地戏

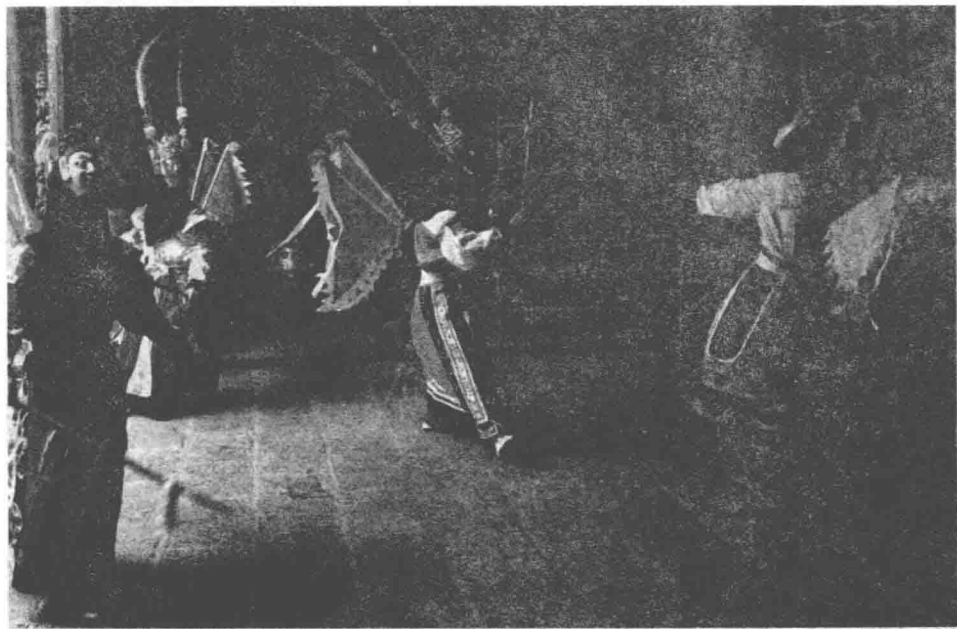
安顺的地戏俗称“跳神”，是贵州安顺屯堡人独有的一种头戴木刻假面具的民间戏剧。它是雉戏的一种，形成于明代初期。

安顺地戏演出以村寨为演出单位，演员是地道的农民。一般一个村寨一堂戏，演员二三十人，由“神头”负责。演出时，全村男女老少兴高采烈围场观看。其表演形式比较古朴，演员们头顶面具，面罩青纱，背插小旗，手持刀、枪等兵器，在铿锵的锣鼓伴奏中相互唱、和、舞、打，场面热烈，娱神与娱人相得益彰，深受百姓的喜爱。

富含纳吉含义的祭祀

雩，是源于我国古代原始宗教的一种文化现象，是原始社会先民对图腾、鬼魂及祖先的崇拜，属世界性的文化范畴。





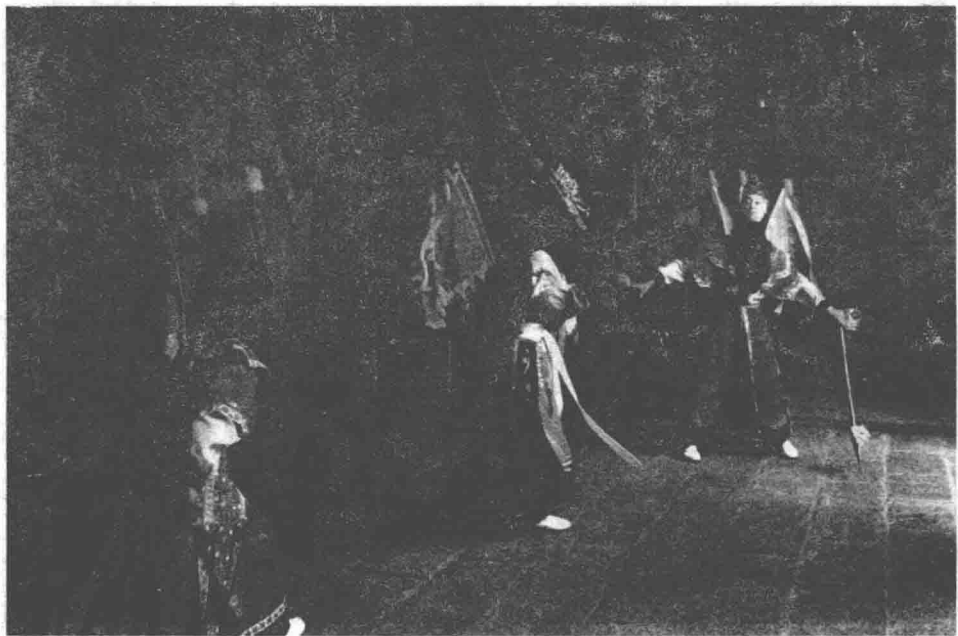
在漫漫的历史长河中，傩逐渐演变成一种固定的用以驱疫病之鬼或“驱邪纳吉”的祭祀活动。在整个傩戏文化活动中，傩仪、傩舞、傩戏不断完善。而傩戏也基本划分为3个不同的傩文化艺术表演流派，即宫廷傩、乡人傩、军傩的表演艺术，其中的军傩就是地戏。

到了明代初年，为了巩固西南边陲，朱元璋派颖川侯傅友德为征南大将军，率步骑35万出征，于1381年到达贵州安顺之后，安顺一带便成为明王朝军队的大本营。

1388年，明军第二次南征后，又从江南诸省大量移民来黔。这样，由屯军和移民便构成了安顺一带独特的屯堡。

尔后明王朝又以“调北填南”的举措，从中原、湖广、江南等省强行征调大批农民、工匠、役夫、商贾、犯官等迁来黔中，形成军屯军堡、民屯民堡、商屯商堡，构成安顺一带独特的汉族群体安顺屯堡。

这批江南水乡汉族移民的到来，无论是对贵州的经济、政治还是



文化都产生了深远的影响。他们到了贵州后，逐渐形成了屯堡文化，其中之一便是随军从中原而来的军傩，即地戏。

“地戏”顾名思义，是在地上表演的戏剧。它还有另外一个名称叫“跳神”，其含义除了表示演出方式多为跳跃式的舞蹈动作之外，还有一种对神的崇敬心情。

安顺地戏的演出时间一年主要两个时候，一是春节，二是夏季的七月份。在春节期间演出20天左右，称为“跳新春”，是岁终新正的聚戏活动，与逐疫、纳吉礼仪一起举行。

跳新春演出时，村口或醒目的地方要插一面大红旗，旗上绣着很大的“帅”字，表示这个村子里今天要演出地戏，也有纳吉之意。

演出前，要将存放脸子的木箱从神庙或存放人家里抬出来，举行庄严的开箱仪式。

跳新春演出由“开财门”“扫开场”“跳神”“扫收场”4部分组成。

演员也都是农民，他们穿着简单的袍服，头顶脸子，面罩青纱，背插小旗，手执刀、枪、剑、戟等木制兵器，在铿锵的锣鼓伴奏中边唱边舞。一种古老而朴实的气氛扑面而来。

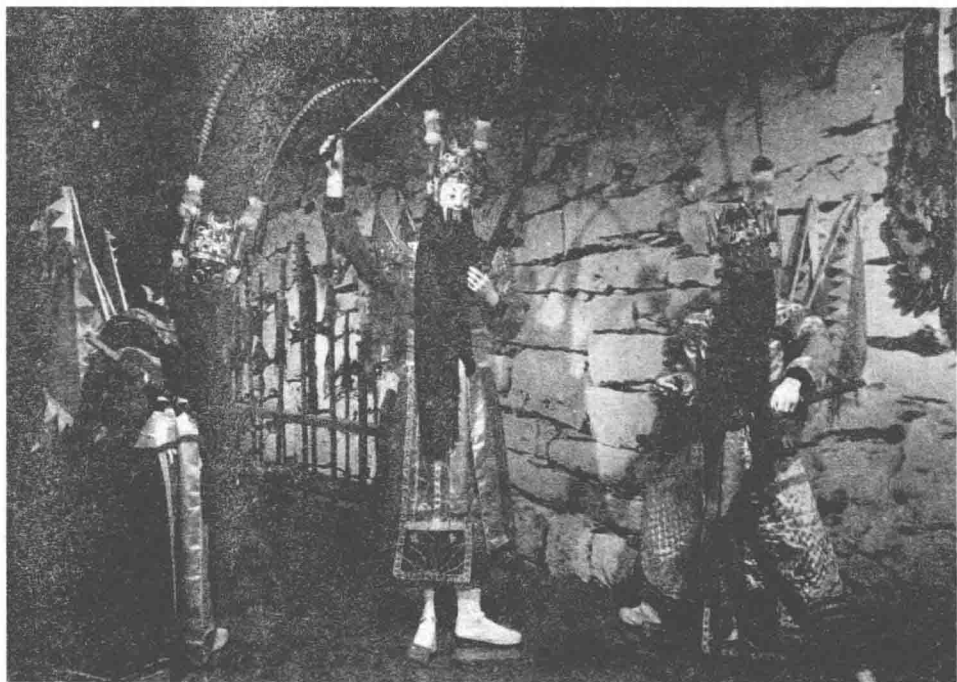
跳新春给安顺农村带来新春的欢乐，同时也寄托着农民们美好的意愿。农民跳跳新春，主要目的是为了驱邪逐疫。据农民讲，年头跳神，能使来年户户平安，六畜兴旺，五谷丰登。

夏季的七月中旬也演地戏，这时正当是稻谷扬花的时候，人们称为“跳米花神”，那是为了祈求稻谷的丰收。

此外，碰到喜庆的事情，也会有不定期的安顺地戏表演，如立庙、开新场等活动。每次表演之后，面具要举行庄严的封箱仪式封存起来，等到来年表演季节来临的时候才能隆重地打开，其间不能对面具有任何的亵渎。

安顺地戏只演“正史”，不演庞杂剧目。只有武戏，没有文戏。





地戏的表演形式比较古朴。据明代地方志《续修安顺府志》记载：

跳神者首蒙青巾，腰围战裙，戴假面于额前，手执戈矛刀戟之属，随口而唱，应声而舞。

安顺地戏是七言和十言韵文说唱，在一锣一鼓伴奏下，一人领唱众人伴和，有弋阳老腔余韵。其舞是表现争战格斗的打杀。

安顺地戏的演出程序一般分为“開箱”“请神”“顶神”“扫开场”“跳神”“扫收场”“封箱”等组成。其中的“跳神”是正式演出，又分为“设朝”“下战表”“出兵”“回朝”。其余部分是带有驱邪纳吉成分的傩戏活动。

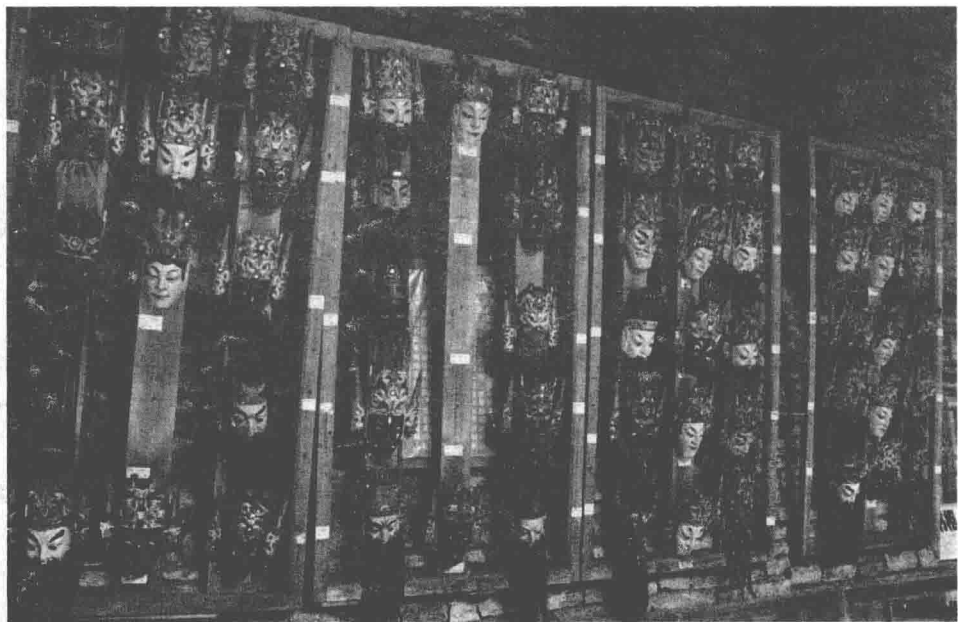
由于屯堡人的神灵观，更给地戏赋予“傩愿”的性质，村民还会

在建房求财、祈福求子的时候请地戏队中的“神灵”，如关羽、佘太君等去进行“开财门”“送太子”等活动。

安顺地戏所演的剧目、本子又叫“地戏谱”，具有以史为线索的性质。按历史年代编排，存留下来的剧目有《封神演义》《大破铁阳》《东周列国志》《楚汉相争》《三国演义》《大反山东》《四马投唐》《罗通扫北》《薛仁贵征东》《薛丁山征西》《薛刚反唐》《粉妆楼》《郭子仪征西》《残唐》《二下南唐》《初下河东》《二下河东》《三下河东》《九转河东》《二下偏关》《八虎闯幽州》《五虎平南》《五虎平西》《岳飞传》《岳雷扫北》等。

这些戏剧的内容多为金戈铁马的征战故事，没有才子佳人戏、清





官公案戏、绿林反叛戏、怪诞神话剧，只有赞美忠义、颂扬报国的忠臣良将戏。反映的时代上至商周，下至明代。这些唱朝代兴衰的战争故事，构成了军傩最主要特色。

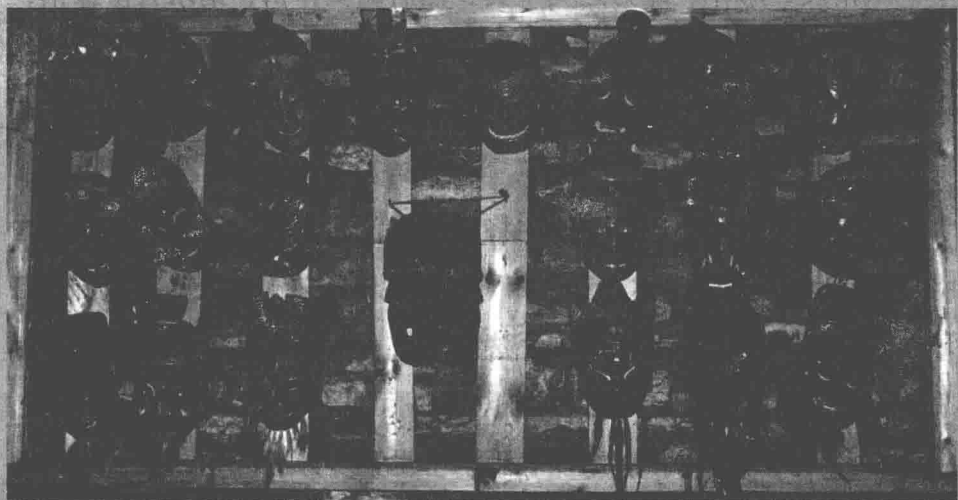
安顺地戏的独特性和唯一性广受海内外人士关注，曾造访法国、西班牙、韩国、日本、新加坡，多次到香港、台湾、北京、上海演出，深受欢迎，被誉为“我国戏剧活化石”、“我国戏剧历史博物馆”，是研究戏剧发生学、人类学、宗教学、民俗学、美学、历史学、语言学等学科的活材料。

保护安顺地戏这一在我国戏剧史上具有戏剧转型活资料的古老剧种非常重要。2006年5月20日，安顺地戏经国务院批准列入第一批国家级非物质文化遗产名录。

宗教色彩浓厚的脸子

安顺地戏是一种戴面具演出的民间戏剧。面具，在安顺地区被称为“脸子”，它既可以说是安顺地戏的特征，也是安顺地戏的灵魂。

地戏是一种戏剧和彩绘木雕艺术相结合的综合性艺术，不同于一般高台戏，它适应于露天演出，甚至专找较低的平地演出，让观众站





在四周较高地方观看。因此，地戏脸子通常是顶在额头上的。农民在欣赏唱和跳的同时，也在欣赏脸子。

脸子是地戏不可缺少的组成部分，它在百花争艳的美术园地中，有着自己独特的风格和面貌，是别的艺术形式所不能代替的。

另外，由于地戏具有浓厚的宗教色彩，因此什么时候跳地戏，什么时候脸子必须进箱封存，都有一套完整的宗教仪式和严格的时间规定，不能随便更改，包括脸子的雕刻都有严格的仪式。

制作地戏面具的民间艺人，在动工之前必须祭神，一是祈求神灵保佑，赋予面具以神性，二是保佑在制作中平安顺利、发财发富。

雕刻艺人们在神龛前或屋门口摆下供桌，敬上供品，用一升米插上工木角尺、墨斗、雕刀之类工具，然后磕头作揖，请求菩萨保佑，口中念诵“菩萨保佑，鲁班显圣，保佑保佑”之类吉祥词语。供奉结束后，才能开始雕刻面具。一般都是连头盔一起雕刻，手法夸张，刻工精巧，神气咄咄逼人。

民间艺人们把地戏脸子的主将面具概括为文将、武将、老将、少将、女将5种脸谱，俗称“五色相”。因各民间艺人所处的地域位置各异而称谓也有所不同，在表现手法上，或夸张，或精细，或繁缛，或简括，或粗犷，或含蓄，变化多端，不一而足。

文将面具温文尔雅，用以表现剧中足智多谋的人物。如《三国演

义》中的诸葛亮、庞统、徐庶、《隋唐演义》中的徐茂公等。因为安顺地戏只演武戏，因此武将面具最多，也是民间艺人最为精心之作。

每一个武将面具几乎都寄托着民间艺人们对已经故去的那些英雄的崇拜。如刘备、曹操、张飞等。即使是反面角色，也塑造得丰满、威武，似乎只在这样才衬托出正面人物的力量。

老将面具虽刻得老态龙钟，却不减当年威风，有一种令人崇敬的伟岸。少将面具在地戏中也出现较多，挂帅出征的英雄常常是年轻的武将，如《薛丁山征西》中的薛丁山、《四马投唐》中的李世民、秦叔宝、罗成、李元霸、裴元庆，《薛仁贵征东》中的薛仁贵，《三国演义》中的吕布、马超等。

少将的面部大多是白色，地戏中称为“粉脸”。他们的造型显得英俊、活泼，虎虎有生气。女将面具同少将一样，大多也是粉脸。他们之间的区别主要在眼睛。男将的眼睛豹眼圆睁，而女将的眼睛则凤眼微闭。

按农民的欣赏习惯，武将额头要饱满，眉弓要突出，双眼要饱实，鼻翼要怒张。特别强调眼球要大、要圆、要鼓，认为只有这样才显得凶悍逼人，才有地戏味道。武将的眼睛给人的印象恐怕最为深刻，那种夸张、暴突的造型，具有一种慑人的力量。

这些武将面具的眼球，从侧面看去尤为明显，至少超出常人的3倍以上，形成一个鸡蛋似的椭圆形。加上黑白两种极色的描画，非常强烈





的反差对比，使一对眼睛显示出一种咄咄逼人的气势。

眉毛的表现手法有这么一句术语：“少将一枝箭，女将一棵线，武将如烈焰。”鼻翼和眉弓是地戏脸子表现角色性格的点睛之处。皱眉有的横刻，有的竖刻，尤其竖刻一种，形成两个小肉球，是十分大胆的表现手法。

在武将嘴唇的开法上，变化特别多，有两句术语叫作“天包地”和“地包天”。脸部双眉紧锁，两眼圆睁，鼻翼外张，上齿咬着下唇，叫作“天包地”，给人一种勇猛彪悍的感觉。反过来下唇朝上唇反咬，谓之“地包天”，给人的印象是刚直、焦躁和威严。

还有的面具刻有獠牙，分上獠牙、下獠牙和上下对生獠牙几种，这是傩戏特有的产物。

面颊的刻法也很别致，武将面部肌肉被刻成两个肉疙瘩，像是满脸横肉的样子。而在女将脸部的雕刻上，农民特别反感两个酒窝，戏谑地称之为“水泡脸”，认为这是城里人娇生惯养的娇娘，不是农村人强壮有力的形象。

下巴经过早期写实阶段以后，现在一般都是平的，这种大胆的取舍，完全是表现的需要。耳朵只有少数面具被表现出来，更多的面具是被“耳翅”代替。

头盔和耳翅的装饰是安顺地戏面具最为精彩的组成部分。头盔雕刻分为“盘龙尖盔”“盘龙平盔”、“凤翅

