

山东教育史 三

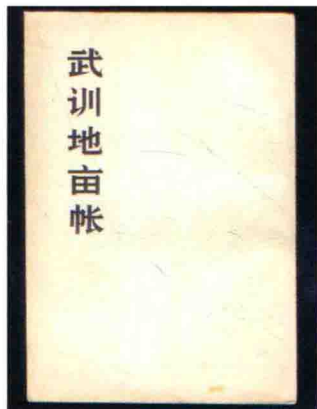
主 编 孟庆旭 王玉华
副主编 刘德增 万克德



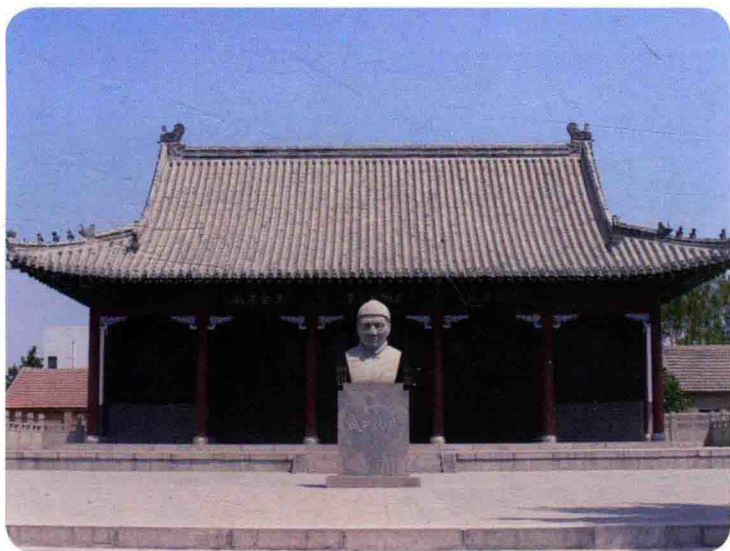
山东教育出版社



兴办义学的清代平民教育家武训(孙之隽画)



武训地亩账本



山东冠县武训祠



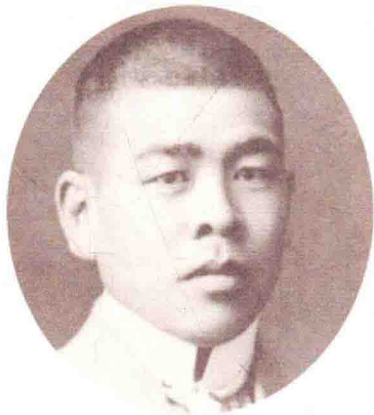
山东近代著名教育家范明枢



20世纪30年代在山东
从事乡村建设的梁漱溟



1933年，梁漱溟与山东邹平14个乡学学长合影(第二排右一为梁漱溟)



民初山东著名教育家：鞠思敏（左）与王祝晨（右）



济南第一乡村师范学校旧址



济南第一乡村师范学校礼堂



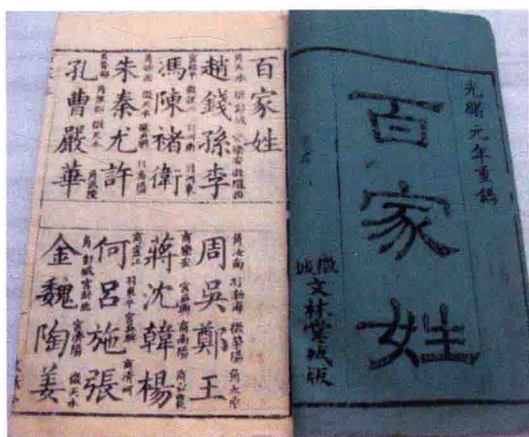
创建于1874年的山东登州文会馆



登州文会馆手持毕业文凭的第一届毕业生



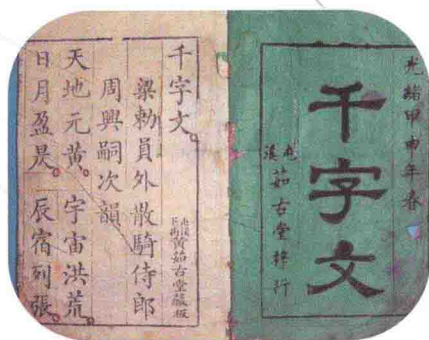
《文会馆字典》封面



清光绪年间的蒙学课本《百家姓》



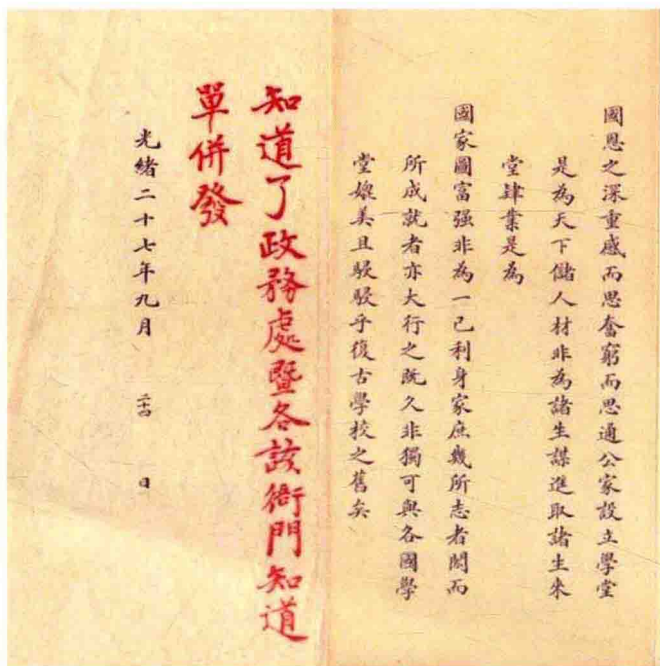
清光绪年间的蒙学课本《三字经》



清光绪年间的蒙学课本《千字文》



1911年，山东巡抚孙宝琦（前排中）携官员参加共和医道堂开学典礼



國恩之深重感而思奮窮而思通公家設立學堂
是為天下儲人材非為諸生謀進取諸生來
堂肄業是為

國家圖富強非為一己利身家庶幾所志者聞而
所成就者亦大行之既久非獨可與各國學
堂媲美且駁駁乎復古學校之舊矣

知道了政務處暨各該衙門知道
單併發

光緒二十七年九月

吉

日

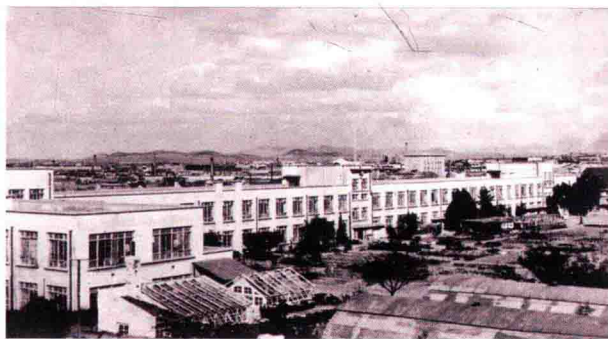
1901年，山东巡抚袁世凱的《山东省城试办大学堂章程》奏折



国立山东大学校门



20世纪30年代，国立山东（青岛）大学全景



创建于1906年的山东大学农学院校景



20世纪30年代，任教于齐鲁大学的著名作家老舍



创建于1904年的齐鲁大学神院校景



民国初年的齐鲁大学校门



1928—1942年的山东省教育厅厅长何思源



私立青岛大学时期（1924—
1928年）校长高恩洪



山东大学创始人之一王寿彭，
1926—1928年任山东大学校长



国立青岛大学时期（1930—
1931年）校长杨振声



国立山东大学时期（1932—
1949年）校长赵太侗（赵畸）



20世纪30年代，任教于山东大学的著名物理学家王淦昌



20世纪30年代，任教于山东大学的著名作家沈从文



20世纪20年代，邓恩铭与山东省立一中学生会成员合影



民国初年的育英中学



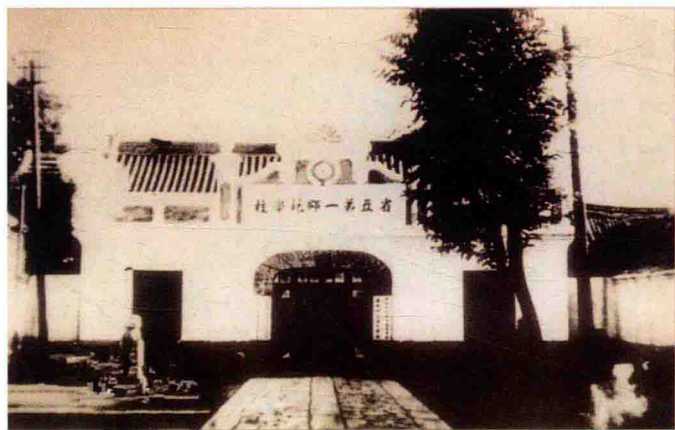
1932年，文登乡村师范学校教学楼



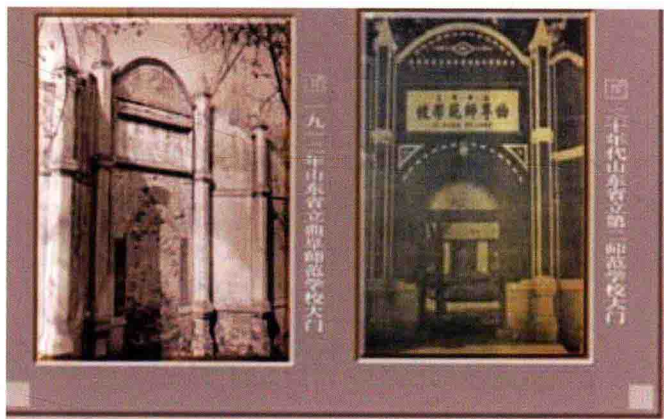
20世纪20年代，山东
共产党组织的领导人王尽美



青年时期的臧克家（1933年）



王尽美、臧克家曾就读的山东省立第一
师范学校旧址（现济南师范学校）



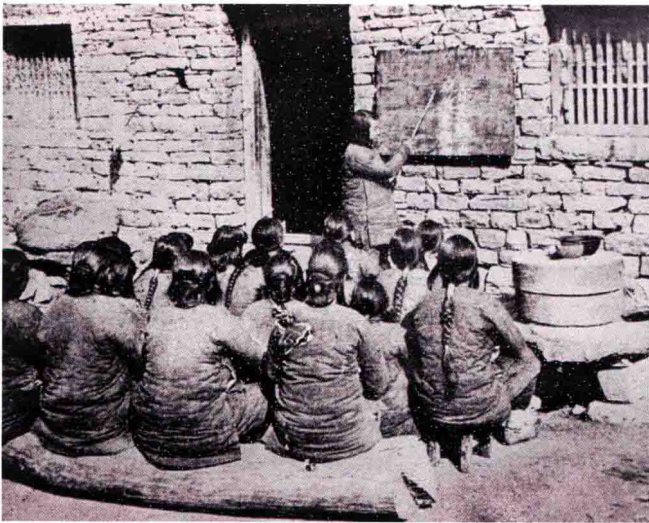
民国初和20世纪30年代曲阜师范学校的校门



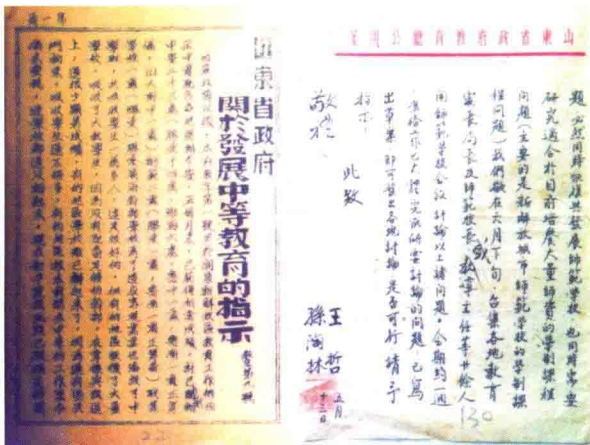
孔令贻（前中）与曲阜师范学校早期毕业生合影



20世纪40年代初，抗大一分校的文工团在山东莒南大店镇合影



山东解放区的莒南妇女识字班



1945年，《山東省政府關於發展中等教育的指示》文件（左）
1947年，《山東省教育廳關於發展師範學校的請示》文件（右）



1945年，渤海區教育界模範單位、個人代表合影



1938年，山东大学南迁并入中央大学后生物系师生合影



童第周（左），1949年8月任山东大学动物系教授；白备伍（中），1949年任山东医学院院长；王统照（右），1946年底任山东大学文史系教授、中文系主任