

贵州省综合地图册

GUIZHOU SHENG ZONGHE DITUCE



贵州省综合地图册编辑委员会
贵州省国土资源厅

贵州省综合地图册

贵州省综合地图册编辑委员会
贵州省国土资源厅

贵州省综合地图册

编制：贵州省第三测绘院

开本：850×1168mm 1/32

印张：14.25

版次：2003年7月第一版

印次：2003年7月第一次印刷

印数：1—2000

审图号：黔S(2003)010号

此为试读，需要完整PDF请访问：www.ertongbook.com

前 言

随着国家西部大开发战略的实施，贵州省的经济建设和社会发展进入了新的发展阶段。为了方便我省各级领导干部了解省、地、县情；知晓我省经济建设、社会发展状况和“十五”期间重大建设项目及2010年发展规划，了解各地自然经济地理、人文景观，为各项工作提供简明适用、便于携带的工作参考用图，为此，贵州省国土资源厅根据省委主要领导同志的指示精神及省委办公厅的通知，组织编制出版《贵州省综合地图册》。

《贵州省综合地图册》共有17幅序图、9幅地级行政区地图和86幅县级行政区地图，95幅城市图，文字说明约9万字，各类统计表约100张。内容从政区、地势、人口、民族、气候、交通、旅游、农业、水利、电力、矿产、林业生态、水资源、森林资源、石漠化程度及喀斯特地貌、开发区建设、城市发展规划等方面，到各地（州、市）、县（市、区、特区）的基本情况，较全面地反映了我省的自然地理条件、自然资源、社会环境，近几年来经济建设和社会发展状况及规划。

《贵州省综合地图册》专题图部分使用的资料来源于贵州省有关厅局和单位，资料截止至2002年底。规划在建的资料为2010年。城镇建设规划资料为与国家规划方案一致，则截止至2020年。乡镇人口数使用贵州省统计局提供的第五次全国人口普查数据。乡镇面积数使用《贵州省地理信息数据集》。有关经济方面的数据使用2002年《贵州年鉴》。乡（镇）以上居民地、行政区划使用一九九九年六月贵州省民政厅编制的《贵州省行政区划简册》及最新公布的变更进行校核。地形地貌及经纬度说明参考《贵州省地图集》而拟写。同时，图册也充分利用了即将完成的国家“西部县（市）挂图”工程所取得的成果，使图册资料的现势性更强、内容更翔实完备。

《贵州省综合地图册》的编制出版得到了省级有关部门、单位的大力支持和协助，也得到有关专家、学者及实际工作者的通力合作，贵州省第三测绘院为图册精心设计并作好制图印刷工作。在此谨致诚挚的谢意。

《贵州省综合地图册》的编制出版涉及较多学科和部门，开本较小而内容全面，工作量大，时间紧，资料浩繁，技术质量要求高，错误和不妥在所难免，敬请读者见谅。

贵州省综合地图册编辑委员会
贵州省国土资源厅
二〇〇三年七月

贵州省综合地图册编辑委员会

顾问:	钱运录	石秀诗	
主任:	张克湘		
副主任:	姜汝洪	刘福成	
成员:	刘远坤	何文江	李在文
	黄平	郭猛	王秉清
	程孟仁	朱开茗	王登齐
	金小麒	邵祥林	冯育毅
	孙若芹	李三旗	匡忠雄
	安玉伦	吴战平	

贵州省综合地图册编辑部

主任编辑:	朱宝林		
副主任编辑:	王龙	冯向平	
责任编辑:	王国洲	李平	
编辑:	蒋平	朱洪	贾湘贵
	彭兴无	任寒静	付野秋
	孙力	莫建国	彭贵匀
	宋绍强	黄邦嘉	王龙龙
	贾度	王丽军	杨晓英
编务:	史作玲	罗刚	邹志鸣
	张实仓	刘萍	
计算机制图:	谷晓霞	邹明	张瑛
	陈虹	黄桂蓉	鲍慧
	宋乃娟	聂红荔	王红萍
	王静	罗爱文	张志红
	陈蓓薇	李春霞	
审校:	刘清	谢黔蓉	刘珊珊
	郑秀芝	艾志琴	聂长惠
	杨孝渊		

县图

	省政府驻地		5(千米) 乡道及里程		主要矿产
	州(市)人民政府 地区行署驻地		35 输电线路 与变电站		水文站
	县(市、区、特区) 人民政府驻地		2 桥梁、隧道		风景名胜区、 风景点
	乡、镇、 民族乡		(22) 河流(伏流)、 湖泊、水库		古迹
	村寨		16 内河航道及 通航里程		生态博物馆、 民族风情点
	省、市、 自治区界		自然保护区界		城楼、古关塞
	州、市、地界		旅游风景区界		卫星地面 接收站
	县、市、区、 特区界		长城、砖石城墙		码头
	乡镇界		1059▲管鹅 山峰及高程		渡口
	铁路及车站 复线		2207▲ 73 最高 最低点		加油站
	在建铁路		山隘		收费站
	5(千米) 国道主干线 及里程		火电厂 在建		飞机场 在建
	5(千米) 国道及里程		水电站 在建		世界文化与 自然遗产
	5(千米) 省道及里程		农、林、牧、 场		科学测站
	5(千米) 县道及里程		主要工矿企业		塔

城区图

	政府驻地		企事业单 位店		旅游景点
	街道及街区		学政 校局		汽 车 站
	重要商业街		院、疗、养、院 医、行、储、所		飞 机 场
	公园、绿地		餐、馆、饭、店 餐、行		港 口、码 头
	沙 地		体育场(馆)		电 气 视 发 射 塔 气 象 台、站
	经济开发区		重要历史事件 地 历 念		庙 教 宇 堂

序图

贵州政区	1—4
贵州地势	5—8
贵州人口	9—12
贵州民族	13—16
贵州气候资源分布	17—20
贵州交通建设规划	21—24
贵州旅游发展规划	25—28
贵州农业	29—32
贵州水利工程分布	33—36
贵州电力建设规划	37—40
贵州矿产资源分布	41—44
贵州林业生态工程布局	45—48
贵州水资源分布	49—52
贵州森林资源分布	53—56
贵州石漠化程度及喀斯特地貌分布	57—60
贵州国家级、省级开发区建设	61—64
贵州城市发展规划	65—68

贵阳市

贵阳市	69—72
贵阳市城区	73—76
白云区	77—80
乌当区	81—84
花溪区	85—88
小河区	89—92
清镇市	93—96
息烽县	97—100
修文县	101—104
开阳县	105—108

遵义市

遵义市	109—112
红花岗区	113—116
遵义县	117—120
仁怀市	121—124
赤水市	125—128
习水县	129—132
桐梓县	133—136
绥阳县	137—140
正安县	141—144
道真仡佬族苗族自治县	145—148
务川仡佬族苗族自治县	149—152

凤冈县	153—156
湄潭县	157—160
余庆县	161—164

铜仁地区

铜仁地区	165—168
铜仁市	169—172
万山特区	173—176
玉屏侗族自治县	177—180
江口县	181—184
石阡县	185—188
思南县	189—192
德江县	193—196
印江土家族苗族自治县	197—200
沿河土家族自治县	201—204
松桃苗族自治县	205—208

六盘水市

六盘水市	209—212
钟山区	213—216
水城县	217—220
六枝特区	221—224
盘县	225—228

安顺市

安顺市	229—232
西秀区	233—236
普定县	237—240
平坝县	241—244
关岭布依族苗族自治县	245—248
镇宁布依族苗族自治县	249—252
紫云苗族布依族自治县	253—256

毕节地区

毕节地区	257—260
毕节市	261—264
大方县	265—268
黔西县	269—272
金沙县	273—276
纳雍县	277—280
织金县	281—284
赫章县	285—288
威宁彝族回族苗族自治县	289—292

黔东南州

黔东南苗族侗族自治州·····	293—296
凯里市·····	297—300
麻江县·····	301—304
黄平县·····	305—308
施秉县·····	309—312
岑巩县·····	313—316
镇远县·····	317—320
台江县·····	321—324
剑河县·····	325—328
三穗县·····	329—332
天柱县·····	333—336
锦屏县·····	337—340
黎平县·····	341—344
从江县·····	345—348
榕江县·····	349—352
雷山县·····	353—356
丹寨县·····	357—360

黔南州

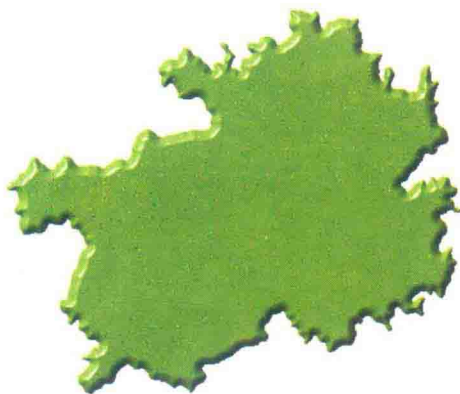
黔南布依族苗族自治州·····	361—364
都匀市·····	365—368
福泉市·····	369—372
瓮安县·····	373—376
贵定县·····	377—380
长顺县·····	381—384
罗甸县·····	385—388
龙里县·····	389—392
惠水县·····	393—396
平塘县·····	397—400
独山县·····	401—404
荔波县·····	405—408
三都县·····	409—412

黔西南州

黔西南布依族苗族自治州·····	413—416
兴义市·····	417—420
兴仁县·····	421—424
普安县·····	425—428
晴隆县·····	429—432
贞丰县·····	433—436
册亨县·····	437—440
望谟县·····	441—444
安龙县·····	445—448

贵州政区

比例尺 1 : 300万



贵州省
贵州政区

贵州省综合地图册编辑委员会

贵州政区

1:300万

0 10 20 30 40 50km

贵州省

- ⊙ 省人民政府驻地
- ⊙ 州(市)人民政府驻地
- ⊙ 地区行署驻地
- ⊙ 县、市、区、特区驻地
- 乡、镇人民政府及村寨
- 省、市、自治区界
- 州、市、地界
- 县、市、区、特区界
- 铁路、复线铁路
- 国道主干线
- 未成国道主干线
- 国道



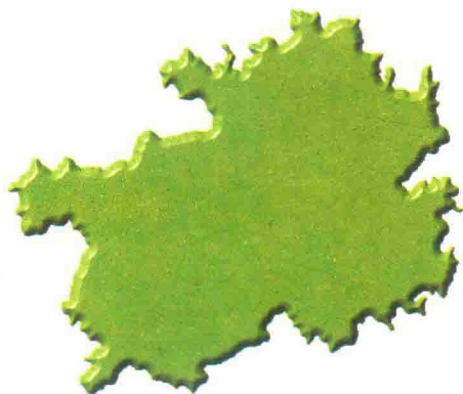
【概况】贵州省简称“黔”或“贵”，建省时以首府贵州司得名。位于我国西南部，云贵高原东北部，北纬 $24^{\circ}37' \sim 29^{\circ}13'$ ，东经 $103^{\circ}36' \sim 109^{\circ}35'$ 。东与湖南省接壤，南与广西壮族自治区毗邻，西与云南省交界，北与四川省、重庆市相连。面积17.6万平方千米。2001年末总人口3798.51万，有汉、苗、布依、侗、土家、彝、水、回、仡佬、壮、瑶等民族。是一个少数民族聚居的山区内陆省。

省境为贵州高原主体部分，隆起在四川盆地和广西盆地之间，西部较高，中部稍低，北、东、南三面坡度下降陡峻，属中国地势第二阶梯东部边缘的一部分。大娄山、武陵山、乌蒙山、苗岭构成了贵州地形的基本骨架。贵州属亚热带湿润季风气候区，气候温暖湿润，年气温变化小，冬暖夏凉，气候宜人。年平均气温 15°C 左右。降水较多，雨季明显，年降水量1100~1300毫米。全年无霜期为270天左右，常年相对湿度在70%以上。粮食作物以普遍分布的并集中于坝子和东南部的稻米为主，次为西部的玉米。经济作物中，油菜籽产量居全国前列，烟草为著名的优质烤烟原料。森林资源丰富，生漆、桐油、乌柏、栓皮、杜仲、银耳等产量居全国前列。贵州资源丰富，可开发利用的潜力大。水、煤、电多种能源兼备，水能与煤炭优势并存，水火互济，是正在建设的南方重要能源基地。矿产资源分布广泛，门类较全，矿种较多，成矿地质条件好，是国内著名矿产资源大省。已经建成以铁路为骨干的交通网络，黔桂线、川黔线、贵昆线、湘黔线四条铁路成十字交叉，构成本省交通大动脉。公路交通已经形成以贵阳、遵义、安顺为中心的交通网。贵州省旅游资源丰富，遵义、镇远为国家历史文化名城，黄果树、织金洞、湄潭河、红枫湖、龙宫、荔波漳江、赤水、马岭河峡谷属国家重点风景名胜景区。

【政区沿革】战国为且兰、夜郎等地。秦属黔中等郡和夜郎国。西汉起置牂牁郡，历属东汉、三国蜀汉、西晋、东晋。南朝宋兼置夜郎郡。唐置矩、播、夷、费等州，初属江南道，后属黔中道。五代十国分属楚国及昆明等部。宋置矩州等，属夔州路。元置顺元、播州等宣抚司，分属四川、云南、湖广3行中书省。明永乐十一年（1413年）析湖广、四川2承宣布政使司置贵州承宣布政使司，省会贵州司（后改贵阳府）。清康熙间改贵州等处承宣布政使司为贵州省，贵州省名由此确立。至康熙、雍正间，废水西宣慰司，置黔西、平远、大定三府，同时划云南省乌撒府（威宁府），四川省府遵义府，湖广镇远、偏桥、平溪、清浪、五开、铜鼓六卫及天柱县，广西波化县及西北部南盘江、红水河北岸地入贵州，划贵州永宁县归四川，今贵州疆界由此确定。1913年废府、州、厅，全省分置79县。1914年设置黔中（治贵阳）、黔西（先治安顺后迁毕节）、黔东（先治平越即今福泉，后迁镇远）三道，统辖各县，1920~1923年先后裁撤三道。1935年设置11行政督察区，至1937年撤并为5行政督察区（镇远、独山、兴仁、毕节、遵义），以序号命名。1943年增置铜仁督察区。1949年废督察区，全省分置贵阳市及贵阳（后改贵定）、安顺、毕节、遵义、铜仁、镇远、独山（后改都匀）、兴仁（后改兴义）8专区。1950年析遵义县设遵义市。1955年遵义市升为地级市，同年，各县民族自治区均改称自治县。1956年撤销镇远、都匀、贵定、兴义4专区，成立黔东南苗族侗族自治州和黔南布依族苗族自治州。1958年大定县改称大方县，析置安顺、都匀2市，遵义市复为县级市，撤并遵义等26县。1965年恢复兴义专区。1970年析安顺、毕节、兴义3专区地置六盘水地区，并将各专区改为地区。1978年撤销六盘水地区改置六盘水市。1982年撤销兴义地区成立黔西南布依族苗族自治州。1987年撤销水城特区，分别设立六盘水市钟山区和水城县。1990年安顺县并入安顺市，赤水县改市。1996年将安顺地区的修文县、息烽县、开阳县划归贵阳市管辖，清镇市由省直辖。1997年撤销遵义地区，8县、2自治县划归升为地级市的遵义市。1999年盘县特区改为盘县。2000年撤销安顺地区设置地级安顺市，撤销原县级安顺市设置西秀区。现辖贵阳、六盘水、遵义、安顺4个地级市，黔东南、黔南、黔西南3个自治州，毕节、铜仁2个地区，9个县级市、9个市辖区、56个县、11个自治县、2个特区。省会贵阳市。

贵州地势

比例尺 1 : 300万



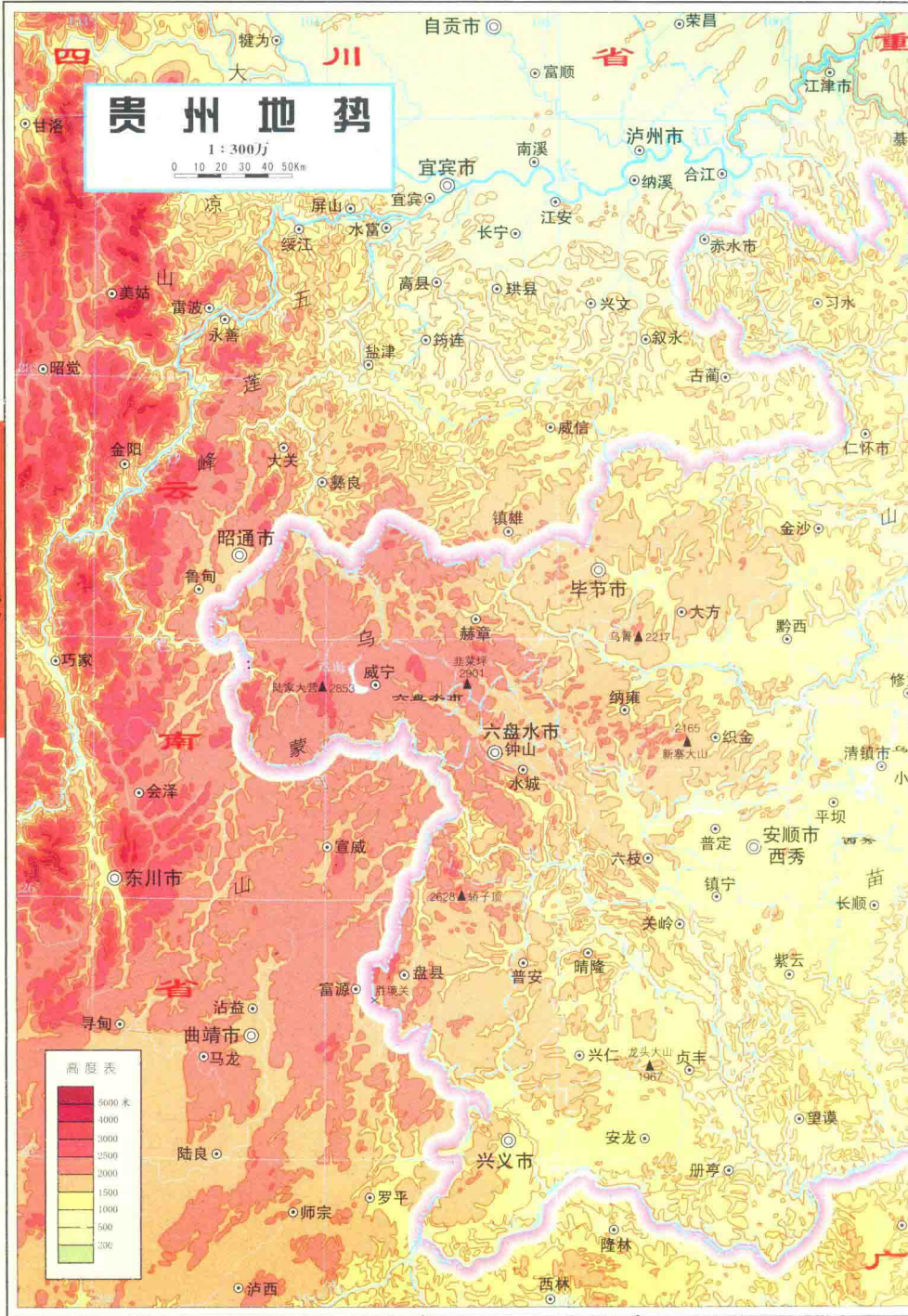
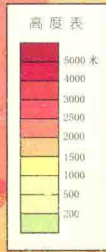
贵州省
贵州地势

贵州省综合地图册编辑委员会

贵州地势

1:300万

0 10 20 30 40 50Km



贵州位于云贵高原东部，隆起于四川盆地、广西丘陵盆地和湘西丘陵，属我国地势的第二阶梯东部边缘的一部分。全境地势西部最高，中部次之，向北、东、南三面倾斜。西部海拔1600~2800米以上，中部海拔1000~1800米，东部海拔100~800米，全省最高峰是赫章县南部珠市乡韭菜坪，海拔2901米，最低处在黎平县东部地坪乡水口河出省界处，海拔148米。

贵州属新构造运动间歇性上升地区，长期河流切割，侵蚀和溶蚀，全省除西部威宁及其附近的赫章、钟山区局部为保存较完整的高原面外，全省大部分地区已被切割成深山峡谷，山体破碎，地表崎岖的高原、山地、丘陵、盆地。其中高原和山地面积约占全省面积的89%，丘陵及河谷盆地约占11%。

高原山地起伏、乌蒙山脉地势最高。从云南伸入本省威宁黑石头，分为三支：东北一支过草海，经赫章恒底，跨云南大黑山2689米，向东南横穿毕节乌管梁子2217米，大方大营上2092米，抵金沙白泥窝大山1884米。东南一支经赫章妈姑、兴发、纳雍、织金新寨大山2165米，抵乌江三岔河北岸。南支从韭菜坪经六盘水市的钟山、水城，盘县的轿子顶2628米，至兴义白龙山2207米和兴仁、贞丰、安龙交界的龙头大山1967米。

大娄山脉，北东向贯穿黔北，是我省北部屏障。西起金沙石场，主脉介于仁怀与遵义、遵义与桐梓之间。著名关隘娄山关位于主脉脊梁上，分为三支：西支经习水双龙、良村、东皇抵赤水官渡山区；东北支经宽阔、取笋坎。沿芙蓉江与洪渡河分水岭直抵贵州与四川边界；东南支从绥阳经梯子岩，抵乌江北岸。

苗岭山脉，横亘贵州中部，面积广大，为长江与珠江两大流域的分水岭。从西到东的山系：息烽的南极顶1749米，经修文、贵阳西北、清镇、平坝、安顺、长顺抵紫云的马鬃岭1681米为一系。开阳羊场经龙里洗马河、亮山1713米，云雾山1583米，惠水摆金抵平塘、罗甸北为另一系。瓮安盖头山1455米，经福泉、麻江、都匀与贵定交界的斗蓬山1961米抵独山与三都的更顶山1665米为第三系。雷公山为第四系，它占据黔东南的绝大部分。南从广西九万大山进入贵州荔波、从江、榕江的月亮山1490米，经三都与榕江交界的小脑坡1562米，沿雷山县中部的山脉最高峰雷公山2179米，次峰雷公坪1980米，经剑河剑鼻岭1626米，直抵三省交界处，构成所谓九万山区。

武陵山脉位于我省东部，北东向进入湘西，是长江南岸支流乌江和沅江分水岭。它的最高峰是凤凰山2572米和梵净山2494米，向西南伸展抵石阡与施秉交界佛顶山1870米。

丘陵盆地相间，贵州丘陵全省各地均有分布。一般在海拔800米以下，相对比高100~200米为多，大都是谷宽坡小，地面起伏不大。以黔中、黔西南和黔东南边缘分布比较集中。西部和中部一般为浅丘；北、东、南边缘多为深丘。其中，黔中占本区面积的17.08%，黔西南占本区面积的11.75%，黔东南占本区面积的7.35%，其它区也有少数分布。

盆地全省各地均有分布，大多为相对比高小于50米的喀斯特盆地与河谷山间盆地。山丘之间分布着山间盆地和河谷平原。面积达百亩以上的坝子全省约6000余个，其中五千亩以上的约100个，万亩以上的20多个。

河谷深落差大。贵州河流分属长江、珠江两大流域，以苗岭和乌蒙山局部为分水岭。主要河流发源于西部，少数于中部，全省河长大于10千米或流域面积大于20平方千米的河流有984条，其中较大的有乌江、清水江、赤水河、北盘江、南盘江、都柳江和赤水河。

喀斯特典型区。贵州是我国南方喀斯特发育完善的典型区域之一，类型多样，是喀斯特地学的天然百科全书。全省喀斯特地貌面积占总面积的73%。喀斯特形态有石芽、石沟、溶斗、溶洞、溶蚀洼地、槽谷、伏流、涌泉、峡谷、石林、峰林、峰丛等。喀斯特区域“无山不洞”，有数不尽的溶洞及地下河，它们在开发地下水资源及地下空间等方面具有广泛的利用前景，是研究喀斯特地质、地貌与洞穴学、考古学和古人类学的天然场所。