

義烏市城鄉建設誌

YIWUSHI CHENGXIANGJIANSHEZHIZHI 义乌市建設局 編 上海人民××××社

Ⓣ

义乌市建设局 编

# 义乌市城乡建设志

浙江省建设厅厅长张苗根题

上海人民出版社

图书在版编目 (C I P) 数据

义乌市城乡建设志/义乌市建设局编. —上海: 上海人民出版社, 2010

ISBN 978 - 7 - 208 - 08928 - 0

I. 义… II. 义… III. 城乡建设—概说—义乌市  
IV. F299.275.53

中国版本图书馆 CIP 数据核字(2009)第 197523 号

责任编辑 齐书深 楼岚岚

封面设计 储平

义乌市城乡建设志

义乌市建设局 编

世纪出版集团

上海人民出版社出版

(200001 上海福建中路 193 号 www.ewen.cc)

世纪出版集团发行中心发行

上海锦佳装璜印刷发展公司印刷

开本 889 × 1194 1/16 印张 54 插页 26 字数 1570,000

2010 年 8 月第 1 版 2010 年 8 月第 1 次印刷

ISBN 978 - 7 - 208 - 08928 - 0/K · 1613

定价 398.00 元

# 《义乌市城乡建设志》下册

## 目 录

### 第九篇 传统建筑

第一章 古镇、古街、古村落·····	405
第一节 古镇·····	405
第二节 古街·····	407
第三节 古村落·····	408
第二章 民居·····	412
第三章 宗祠·····	431
第四章 名人故居·····	436
第一节 冯雪峰故居·····	436
第二节 陈望道故居·····	437
第三节 吴晗故居·····	437
第四节 朱一新故居·····	438
第五节 朱献文故居·····	438
第五章 亭台、牌坊·····	439
第一节 亭台·····	439
第二节 牌坊·····	441
第六章 古桥·····	442
第七章 其他建筑·····	457
第一节 书院·····	457
第二节 古塔·····	460
第八章 传统建筑存目·····	463
第九章 保护管理·····	469
第一节 保护管理机构·····	469
第二节 文物管理·····	469
第三节 文物管理制度·····	470

### 第十篇 城区改造和开发

第一章 旧城改造·····	475
第一节 旧城概况·····	478
第二节 改造工程·····	480
第三节 拆迁安置·····	493
第二章 新区开发·····	498
第一节 浙江省义乌经济开发区·····	499
第二节 21世纪商贸中心·····	502
第三节 江东新区·····	503
第四节 北苑新区·····	506
第五节 国际商贸城·····	508
第六节 后宅新区·····	509
第七节 廿三里新区·····	511
第八节 城西新区·····	514

### 第十一篇 建筑业

第一章 建筑队伍·····	519
第一节 综述·····	519
第二节 建筑施工企业·····	520
第三节 园林绿化施工企业·····	534
第四节 外地进驻义乌施工队伍·····	537
第二章 建筑技术·····	539
第一节 建筑施工技术·····	539
第二节 高层建筑施工技术·····	545
第三节 城区建筑工程选介·····	547
第四节 QC小组活动·····	554

第三章 建筑材料	555
第一节 墙体、屋面材料	555
第二节 建筑装饰材料	559
第三节 墙体材料与散装水泥的改革	560
第四章 建筑市场	562
第一节 市场管理	562
第二节 市外市场	568
第五章 质量安全管理	568
第一节 质量管理	569
第二节 安全管理	571
第六章 评奖创优	573
第七章 教育、培训	576
第一节 建材技校	576
第二节 建设培训中心	577
第三节 义乌国际商贸学校(建筑专业)	577

## 第十二篇 房 地 产

第一章 房地产开发	582
第一节 房地产开发公司	582
第二节 住宅建设	587
第二章 住房制度改革	591
第一节 房改政策	591
第二节 公房出售	596
第三节 住房补贴	596
第四节 集资建房	597
第五节 商品房建设	598
第三章 房产管理	598
第一节 产权产籍管理	598
第二节 公房管理	602
第三节 政府办公用房	610
第四节 租赁管理	613
第五节 交易管理	615
第六节 房产测绘	618
第七节 物业管理	619
第八节 拆迁管理	622
第九节 房屋安全鉴定	625
第十节 白蚁防治	625

第四章 地产管理	628
第一节 地籍调查	628
第二节 土地登记发证	630
第三节 用地审批	633
第四节 土地征用管理	637
第五节 土地出让	641

## 第十三篇 村 镇 建 设

第一章 建制镇建设	645
第一节 佛堂镇	645
第二节 苏溪镇	651
第三节 上溪镇	657
第四节 赤岸镇	661
第五节 义亭镇	664
第六节 大陈镇	668
第二章 村庄建设	672
第一节 农村建房	673
第二节 旧村改造	673
第三节 下山脱贫安居工程	676
第四节 环境整治	677
第三章 城乡一体化建设	678

## 第十四篇 城 市 管 理

第一章 宣传教育	685
第一节 规划宣传	685
第二节 市容宣传教育	686
第二章 管理规范	687
第一节 规划管理	687
第二节 市政建设管理	690
第三节 市容管理	691
第四节 绿化管理	694
第五节 城建档案管理	695
第六节 户外广告管理	698
第七节 房屋装修管理	699
第三章 执法监察	700

第一节	规划监察	700
第二节	市政工程监察	701
第三节	公用事业监察	702
第四节	园林绿化监察	702
第五节	市容监察	703
第六节	土地监察	703
第七节	房产监察	705
第四章	专项整治	706
第一节	违法建房整治	706
第二节	市政工程整治	708

## 第十五篇 组织管理机构

第一章	党组织	713
第一节	党组	713
第二节	党委	714
第三节	纪委	714
第四节	党总支	714
第五节	基层党支部	715
第二章	管理机构	718
第一节	行政机构	718
第二节	主要职能	721
第三节	隶属单位	722

## 第十六篇 法律、法规、规章制度

第一章	建设系统法律、法规、规章目录	733
第一节	城乡规划	733
第二节	城乡建设	734
第三节	房地产	738
第四节	市政管理	741
第五节	园林绿化管理	741
第六节	公用事业	742
第七节	城建监察	743
第八节	城建档案	743
第九节	环境保护	744

第十节	市容环卫	745
第二章	义乌市规划、建设、管理主要规章	745
第一节	市(县)人民政府文件	745
第二节	市建设局文件	779
第三章	主要文件存目	783
第一节	市(县)委、人民政府文件	783
第二节	市(县)建设局文件	785
第四章	制度	786
第一节	行政审批制度改革	786
第二节	岗位责任制	788

## 第十七篇 附录

第一章	城市总体规划鉴定、审议、批复	797
第二章	义乌市城乡一体化行动纲要	804
第三章	浙赣铁路电气化改造义乌段 移线工程	808
第四章	旧志城池、署廨资料辑录	810
第一节	城池	810
第二节	署廨	814
第五章	邑人著述	820
第一节	著作	820
第二节	地图	821
第三节	文选	821
第四节	资料	837
第六章	语言	839
第一节	隐语	839
第二节	行话	840
第七章	荣誉	842
第一节	先进集体	842
第二节	先进个人	843
第八章	人物	844
	《义乌市城乡建设志》专家评审意见	847
	《义乌市城乡建设志》评审专家组名单	848
	后 记	849

## 第九篇 传统建筑

义乌古属越地,其传统建筑颇具古越风情。

现绣湖广场中心偏北处发现春秋时期古井1口,汉代古井13口,每层以4根条木搭成井字形,条木上有榫卯,建筑工艺精巧。

境内早期寺庙建筑较多,有南北朝梁天监年间(502~519)建造的香山教寺,后毁于火。梁武帝时建造的双林佛殿(今双林寺),至北宋时有僧舍1200余间,僧徒2000余人,被誉为“震旦国中,庄严第一”。此后的千余年中,又建造了大量寺庙,有位于县署东北150步的普安尼寺(建于唐),后迁徙至绣湖,改为大安教寺;位于县西30里伏龙山的龙寿寺(建于唐,宋时改名圣寿禅寺)等等。寺庙建筑多为依山布局,由低向高递进,寺庙与茂林、峰峦相互辉映,浑然一体。结构为须弥基座,重檐歇山屋顶,斗拱飞檐,充分显示了佛相庄严的主题。

伴随着寺庙建筑出现了塔,其高耸突兀直插云天的艺术形象具有鲜明的个性。现存古塔多为砖木结构,层数为五层、七层,须弥塔基,以六面居多,塔身设壶门、佛龕,塔顶有覆钵宝刹,多为中空塔,可登梯上下,供人游览。建于五代后周广顺二年(952)的双林铁塔是最具特色的塔,也是国内现存最早的铁塔,通体生铁铸就,塔身布满精美纹饰,虽历经千年风雨仍乌黑发亮,纹饰历历在目,工匠高超的冶炼、铸造工艺让人惊叹。建于北宋的大安寺塔,六面五层,是境内现存最早的砖木结构建筑,距今已有近900年的历史,是古老义乌县城的标志。

建于南宋时期的古月桥为境内现存最古老的桥,系单拱五边形石拱桥,独特的构造,别致的造型,显示了工匠们的高超技艺,是我国迄今已知最早的肋骨拱券结构的折边形石桥之一,为全国重点文物保护单位。清乾隆时佛堂建有万善桥。“桥浮佛镇贯长空,两岸云衢路自通。一带松舟横水面,千寻铁索锁江中。”指的就是此桥。

唐宋时期,境内古民居建筑风格已初见端倪。至明清时,木雕装饰技艺已广泛运用于以厅堂为代表的传统民居建筑中,形成了融木雕、石雕、砖雕、壁画等装饰艺术为一体的建筑风格和无木不雕、无雕不精的高超装饰技艺。现存的古民居建筑大多为清代建筑,在建筑艺术风格上不同于明代建筑的古朴简洁,其装饰更显华丽,讲究气派、精致。

# 第一章 古镇、古街、古村落

## 第一节 古 镇

### 佛堂古镇

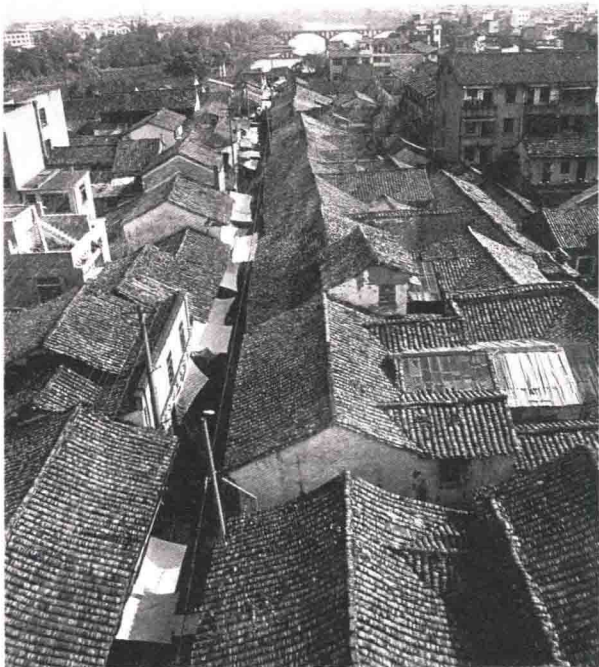
“佛堂”一名始于南北朝梁时期，距今已逾千年。明万历《义乌县志》区划图中有“佛堂埠”之名，为当时的水陆码头。清嘉庆《义乌县志》中记载“万善桥县三十里佛堂镇”，是佛堂有“镇”名最早的文字记载。

佛堂古镇有义乌江从北至南依镇而行，蒲川溪自东向西穿镇而过，将古镇分为东、西两大片，以老街为中轴形成南北三纵（石草田沿街、直街、大文头至共和巷）和东西四横（浮桥头、盐埠头、新码头转金宅弄到人民巷、竹园埠头到商会街）格局。三纵街弧线交汇于朝江口老市基，整个布局如锚投江，有定鼎求稳之势，意寓“佛堂市兴永千秋”。在新、老市基分别生长着两棵古樟，树龄已有800余年，如两把伞帐一南一北护佑古镇。

明清时期，佛堂就聚集着大批徽商，凭借义乌江与金（华）、兰（溪）、徽（州）、杭（州）通航通商，工商业极为发达，孕育了百年商埠和极具特色的地方文化。清乾隆二十八年（1763），知县杨春畅在《万善桥记》中称“佛堂市镇，四方辐辏，服贾牵车，交通邻邑”。江上桅杆林立，泊岸如蚁，浮桥上车水马龙，人声鼎沸，岸边杨柳轻扬，行人如梭。到民国时期，佛堂镇的商贸业发展达到鼎盛，全镇经营茶馆、酒肆、钱庄、当店、田料、百货的殷实商家近400家，繁华程度超过县城，号称“浙东四大重镇”之一。

现古镇保护区面积为63万平方米，容纳了河流、码头、商店、商会、街道、民居、祠堂、牌坊、寺庙、学校、市基、古树等。保存较好的古建筑、古码头、古街等遗迹，散发着佛堂的古代文明和浓厚的商业氛围。

**古民居、古祠堂** 几百年来，经营规模较大的商人都先后在佛堂购置土地，建造房屋，发达的商贸业不仅使当时的佛堂镇富裕繁荣，也为后人留下了一批精美绝伦的古建筑群。佛堂的古民居、古祠堂大多为清、民国时期所建，少数是明代建筑。白墙青瓦，典雅清秀，建筑形式与细部特征因建造时期不同有细微变化，但总体上又有独特的地方风格。与典型的江南民居风格比较，其外观传承了徽州民居的马头山墙，而细部装饰以及建筑结构、构造方面又融入了独特的地方木雕、砖雕、石雕、壁画工艺，并且雕刻的花饰、图案内涵丰实，技艺精美。据2002年全镇古建筑调查，在百余幢古建筑中，保存完好的有42幢，面积达32000平方米。分布于蒲川东岸的日顺里、义和里、六顺里、利记等，都是富有特色的传统民居。吴棋记、留轩小学、毛家大院、培德堂、留耕堂、友龙公祠、植槐堂等几十幢古民居、古祠堂保存较好，斜撑、斗拱、窗、梁等都有精美雕刻。



▲ 佛堂古街

佛堂古街，二楼倚街的一排小阳台宽50厘米，整齐而又古色古香，每幢房屋都装有高约50厘米的用木雕花板，或用圆车木拼装而成的美人靠。清一色的木雕牛腿，工艺精湛，栩栩如生；美人靠栏栅绰约多姿，独具一格；“木排门”门面与老街建筑浑成一体。

新、老市基分别是直街的南北两头，是旧时赶市、集会的场所。老市基的“五锁伏龙”之风水，新市基“百鹤朝凤”的戏台，在两棵古香樟的帐伞下，相得益彰，别有天地。近代，虽因各个时期政治经济的变革，老街部分遭破坏，但仍瑕不掩瑜，美轮美奂的清、民遗风依然光彩夺目。

**古码头** 佛堂古镇得益于义乌江，发达的航运业使佛堂在古代成为周边县乡水陆交通枢纽、商贸中心和农副业集散地。古镇码头相连街巷，从北向南沿浮桥上下游1000多米分布有福星殿码头、友龙公码头、官厅前码头、盐埠头码头、新码头以及竹园码头等10多个码头口岸。旧时浮桥下游1里多长的堤岸水面上经常挤满船只，炊烟缭绕，桅杆林立，最多时停泊船只达500艘以上。盐埠头是佛堂最早的码头，始因装卸官盐而得名；新码头以装卸百货、山南货为主；友龙公码头以装卸木材、毛竹为主，往来竹筏多停靠在此；浮桥头码头是停靠来往商船装卸货物和专营客船的码头。随着古镇的繁荣兴旺，后又相继修建以码头所处地名称呼的狗市码头、猪市码头、火肉市码头等。各个码头分工明确，造型各异，货物通过码头经古街运达各店铺。但随着浙赣铁路的开通，佛堂航运业受到冲击，江上来往船只日渐减少。中华人民共和国成立后还有船只停靠，码头仍然使用。此后，随着铁路运输、公路运输的不断增多，佛堂码头的运输功能渐渐消失，成为居民洗菜、洗衣的埠头。古码头遗迹至今仍在，印证着佛堂昔日的繁华。

**古寺庙** 达摩祖师“投磬渡江”、“缘会傅翁”的故事，使得佛堂不仅由此得名，而且建造了较多寺庙。镇区范围内有寺庙8座：双林禅寺、云黄禅寺、渡磬寺、黑云寺、蟠龙寺、朝江府、白雀寺、仙山寺。其中最为著名的是双林禅寺，始建于南北朝梁初。由佛堂嵇亭人傅翁初建。后傅翁被梁武帝封为“大士”，释、道、儒三教合一的创始人，是佛教史上的重要人物。双林禅寺因为傅大士而名噪天下，北宋时有僧舍1200楹，南宋时僧众以千计，在宋时被推崇为十刹之一，元时称“浙水东大刹”，明时誉为“庄严第一”，清时号称“天下第三，江浙第一”，后逐渐没落。1960年建双林水库时，原址沉入水底。现在的双林禅寺为20世纪90年代始建，已建成“宝林梵声”景点，为仿明清的建筑群，有山门、天王殿、大雄宝

**老街** 古镇中有一条保持了明清及民国初期建筑风格的老街，街道布局合理，街两旁保存完好的木结构建筑使其更显古朴典雅。老街总长约2000余米，总面积约30000平方米，由直街、商会街、盐埠头横街、浮桥头横街和东西两条副街组成。直街是古佛堂的商业中心、商业主街，从南到北分上街、中街、下街三段，与由北向南的义乌江水流形成逆向呼应。江下游为上街，江上游为下街，内含“招财进宝，肥水不外流”的寓意。直街与横街宽窄结合、分工明确，其布局为：“镇里直街南北向，上中下街分三段，东街西街各一旁；新码头、盐埠头、浮桥头、市基口，四条横街朝江走；新市基、老市基，各有香樟当帐伞，一南一北在两端。”条条巷弄连接着直街、东街与西街，以便于人货分流、搬运、疏散和来往方便。街面由石板相连，石板两边鹅卵石铺就，宛若卧龙悠游伸延。

街两旁皆为明清、民国初期的木结构建筑，木雕画廊，鳞次栉比。店面一间挨着一间，为二层木结构房屋，

殿、僧房等。

佛堂的古寺庙历史悠久，有深厚的佛教文化底蕴，但寺庙建筑大多在朝代更迭与岁月侵蚀中残损，现存建筑多为近年新建。旧时香客如云，梵音钟声不绝于耳的繁华景象只留在志书典籍和各种传说之中。

## 第二节 古 街

### 廿三里老街

位于廿三里街道老镇区。明万历《义乌县志》载，义乌集市中有廿三里市，并有廿三里街。逢市日附近村民将各类货品运至老街交易，店前搭棚子，棚下摆摊子，摊前放篮子，客商熙来攘往，热闹非凡。清嘉庆时廿三里为镇，商品交易更为繁盛，成为当时重要的商业集镇。镇中有盘溪蜿蜒流过，溪上有建于民国12年（1923）的洋桥，为钢筋混凝土结构拱桥，桥长19.8米，桥跨15.6米，宽3.4米，两端引桥各长2.1米。另有两座建于民国时期的石板桥。三座古桥横跨溪上，与镇中老街、古建筑构成了一幅古色古香的风貌画。

老街总长378米，宽3~4米，南北走向，从南向北分为上街、中街和下街。上街、中街沿盘溪而建。街面中间由2块石板并列竖向铺设，每隔10米左右横铺1块石板，石板两边铺鹅卵石。清末民国初年由百姓募捐修建。上街建有朱姓祠堂，中街建有谢姓祠堂，下街建有施姓祠堂。街两旁是商铺，间间相连，为两层木结构房屋，木排门，楼下店铺，二层居住，皆为前店后堂式，呈现清、民国初年的建筑风格。民国时期有店铺110余家，有山货铺、杂货店、百货店、火腿行、黄包车行、酒坊、酱坊、染坊等。

老街中较为著名的建筑是位于老街105号的金永和火腿行。该建筑建于民国8年（1919），落成于民国12年（1923）。整幢建筑大部分为两层砖木结构楼房，部分为三层木结构阁楼，共16间。内有一个百余平方米的天井以筛状铁丝网罩住，用于火腿挂晒。由火腿商金重辉所建。金重辉为当时义乌最大的火腿商，金永和的三层木阁楼建筑在义乌屈指可数。位于老街25号的盘溪小筑是幢较有特色的建筑。建于1937年，为私人住宅。为三层砖木结构欧式楼房，该建筑长13.45米，宽9.7米。欧式砖外墙，内为砖柱，木梁、木楼板，是义乌较早的砖木结构楼房。



▲ 盘溪小筑外貌



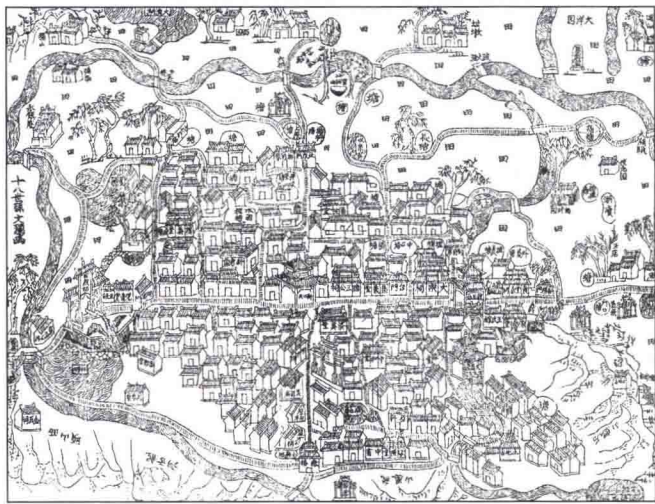
▲ 金永和民居

### 第三节 古村落

#### 倍磊街

位于市区西南约17千米,是义乌现存较完整的明清商业古村落。

宋代时倍磊始祖迁居到此。明中叶以后,倍磊发展为商业重地,始称倍磊街。明万历《义乌县志》载,义乌有集市16处,倍磊市为其中之一;街有10处,倍磊街列入其中。在义乌的古街市中,村以街名并至今完整存在的仅有倍磊街。倍磊街商业形成于明代,繁荣于清乾隆、嘉庆年间。当时的倍磊是交通要冲,是沿江官道金华大路、东阳大路、永康大路、义亭大路的汇集点。倍磊埠又是义乌、东阳、永康等地经水路通往金华,直至苏杭的重要码头。交通区位优势使倍磊一度成为义乌、金华一带的商贸集散中心。村民以陈姓为主,民风淳朴、彪悍,相传多为戚家军义乌兵的后裔。



▲ 清嘉庆年间倍磊古村落(清嘉庆《倍磊村志》)

了倍磊的自然环境和水利设施:“双溪六石汇玉流 五桥四枳(堰)把门守”。“双溪”,即东溪和西溪。东溪是饮用、洗涤水源,西溪是灌溉水源。两溪绕村而流。“四枳”是沿溪修筑的石坝,主要有桥头堰、石砧堰、双溪堰、大坑堰等。良好的水利设施保证了倍磊街村旱涝保收。“六石”,即散落在村中的六根石柱。因“磊”字由三石构成,加倍即为六石,故村名为倍磊。现六根石柱只剩一根。“五桥”,即修建于东溪、西溪上的五座古桥。目前这些自然水系与水利设施都得以完整保存,与村中古民居、古祠堂浑然一体。

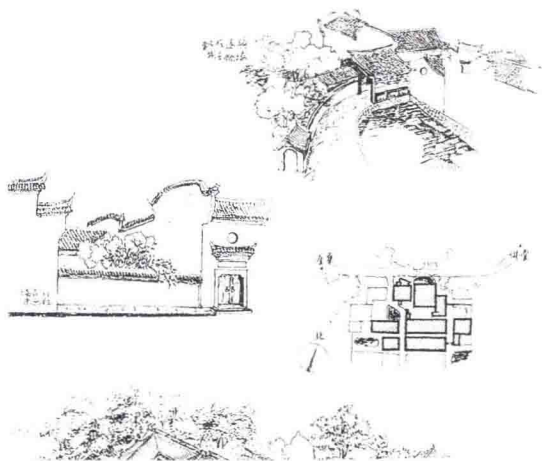
目前倍磊街仍有明清古建筑数百间,保存较好的有40余幢。祠堂和寺庙数量较多,有“十七祠堂十八殿”之称。主要有:街心殿、龙皇亭、后草院、凝德堂、集义堂(花厅)、旌烈石牌坊、简能堂、济美堂、敬修堂、报本祠堂(六份祠堂)、玉田堂、德星堂、敬慎堂、懋敬堂、九思堂、九如公祠、致和堂(天吉号)、崇义堂、正义堂等。倍磊街古建筑大多为商字门、马头墙,以木雕、砖雕装饰。其中最为出色的是后草院。

始建于清代乾隆五十一年(1786)的后草院,是一处古老的传统民居建筑群落,由多幢大小不一的民居建筑组合而成。主厅义牲堂坐北朝南,共三进,两侧有重厢,均楼屋。门楼六柱五间,梁、枋上透雕凤凰、飞鸟、卷草、花卉以及喜字,雕饰十分华丽。正厅三开间,通面宽12.7米,通进深8.2米。重檐硬山顶。前下檐为卷棚轩廊。鼓形柱础,下垫覆盆。门墙上有精美的砖雕,正门装饰纹样寓意为福禄寿三星高照,鸿运通达;骑门梁上透雕八狮,寓八世同堂,多子多福。门面大气而精致,华丽而不失古朴,是倍磊街古民居建筑的代表。建筑群以义牲堂南面居中的广场(当地称“明堂”)为中心,平面布局合理紧凑,组合灵活,错落有

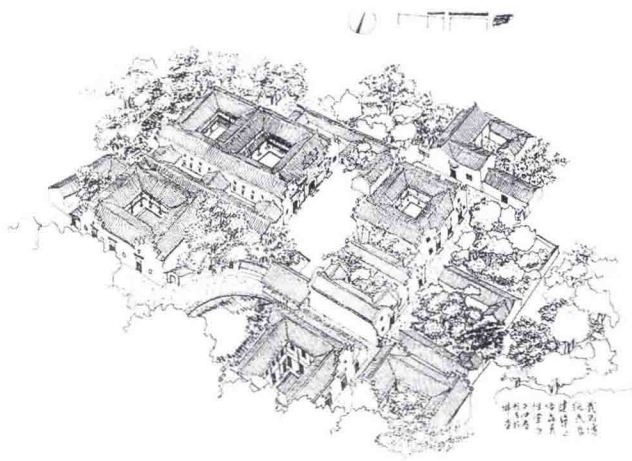
倍磊街东西、南北走向的两条古街在街心殿呈“丁”字形。东西走向的“中心街”长约500米,宽3~4米,既是主要的商业街,也是倍磊街村的中轴线,把倍磊街村分为南北两半。南街长约200米。街道两侧分布着各种各样的店铺,有酒肆、茶馆、饭店、客栈、酱坊、豆腐坊、盐号、火腿坊、肉铺、当铺、铁店、布店、杂货铺、南货店、中药铺等。据《倍磊陈氏宗谱》载,当时的倍磊以街心殿为中心点,中心街为中轴线布局建设,东有朝阳门,南有敌楼,西有观澜楼,北有北泉门,东溪、西溪环绕整个村庄,布局规整。

义乌自古重农业,崇尚以衣服贾,重视水利设施的建设。在倍磊街的古建筑上有一副对联,描绘

致。由三进三开间组成的义牲堂主楼在明堂北面，西侧的厢房与主楼平面并联，东面的厢房则大半伸过主楼南端，完成了明堂东侧围合之势。同时，打破了义牲堂矩形平面的笨重构图，与以后陆续建造的几座三合院、四合院，在明堂周围形成了一个以屋当墙的闭合空间。总入口设在明堂西侧骑楼的拱门中。整个院落既包含有宽敞高大的厅堂，又设置了低矮的畜舍作坊，有池塘场院也有多处莳花植树的小园。全院有明显的总入口，又有各户专用的边门，它不再是在堂院以外加围墙，是一种非常科学的组合形式。



▲ 后草院总体图



▲ 后草院鸟瞰图



▲ 后草院（义牲堂）门面

后草院的平面布局既满足了农家使用功能的需求，也注意了建筑环境与意境的融合。义牲堂前占地颇大的明堂，除供村民四时晾晒外，更是人们晨起暮归、闲话桑麻的憩息场所。明堂西侧的矮篱疏柳，堂前南院的隔墙红杏，衬着摇曳的东厢翠竹和古色古香的义牲堂门楼，使整个院落呈现出一派“春色满园关不住”的勃勃生机。

建于清嘉庆年间的龙皇亭为四柱单间木构四方亭，重檐歇山顶建筑，上檐用滚瓦花脊，正脊、戗脊吻螭鱼，翼角起翘。屋面用阴阳合瓦，设封檐墙板，檐口设勾头、滴水，雕花草。亭南山面安搏风板，绘太极悬剑图。该亭通高9.4米，每边长4米，四面出檐均1.3米，占地面积28平方米。其建筑装饰同样独具一格，围廊上是佛教的“卍”字纹，窗户上是道教的八卦双鱼纹，而梁下又饰有儒家的“忍”字，是体现佛、道、儒三教合一的典型建筑装饰，表达了义乌人“精忠纯孝、诚信尚义、坚韧和通”的精神世界。

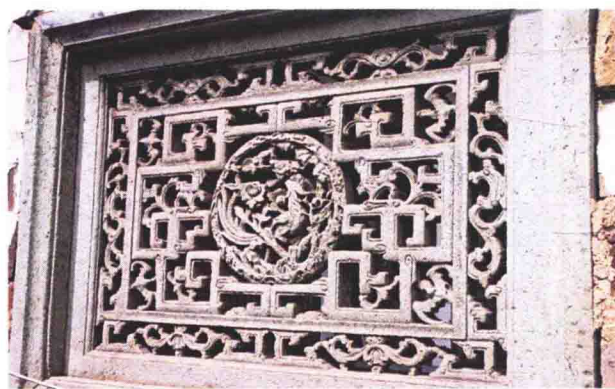
## 大岭村

位于廿三里街道的大岭村,地势南低北高,东西狭长,南面地势平缓、开敞,北面靠山。村落建在陇坡地上,背山面水,环境宜人。

丁氏祖先丁光祖,以医著称于世,居于城中。丁氏祖先在村落规划时以蓉竹公厅为中心,南北依势而建,形成自南向北三条横轴线,东西向两端延伸的格局,当地人称这种房屋布局为“扁担屋”。这种布局可以随着子孙繁衍,自然地随着人口增长由内向外扩张村落的范围。每座建筑除蓉竹公厅为重厢外,多为前后三进三间,分门厅、大厅、堂楼和左右厢房各10间的布局,有18座堂楼9座花厅。建筑群包括正屋、厢房、裙楼、祠堂等共计369间。其中一厅五堂100间;东厢四厅五堂裙楼98间;西厢一厅四堂裙楼68间;后厢三



▲ 大岭村古建筑群



▲ 大岭村蓉竹公厅石雕花窗



▲ 大岭村蓉竹公厅石雕垂花门

厅四堂裙楼88间;丁蓉竹祠15间。多为二层古建筑。清雍正十二年(1734)始建,乾隆四十七年(1782)完成。每幢建筑不仅布局统一,风格相似,而其间用弄堂连接,南北开穹隆形石库门,东西向走廊两端有石库门相通,山面用马头墙隔开,连成一个有开有合,布局精巧的宏大建筑群。

主厅蓉竹公厅,堂名留耕堂,建成于清乾隆四十七年(1782),由丁光祖仲子丁士美、季子丁士森兄弟所建。因丁士美号蓉浦、丁士森号竹轩,取他们之号命名为“蓉竹公厅”,又名蓉竹常大厅。坐东北朝西南,海拔107米。通面阔63.6米,共进深32米,为三进三开间,左右重厢房各10间,分门厅、大厅、堂楼和左右重厢,占地面积2035平方米,建筑面积约3800平方米。

门厅二层,明间开石库门,面阔三间,13米,进深2米。用青石抱框,饰门头、门额,山面用三花马头墙,明间设天花。

大厅为敞开厅,明间4.5米,次间均为4米,进深7.5米。有木门通后进。彻上露明造,用材粗大。明间四柱,次间五柱,用圆木柱,置石鼓、碌墩。明间抬梁五架前双步后单步,冬瓜月梁,单步梁雕成挑尖猫背梁状,梁下雀替雕夔龙纹或花草图案。前檐施牛腿出挑,雕狮子戏球和鹿衔灵芝图案。后金柱间置屏门,额枋上悬“留耕堂”匾额。

堂楼和厢房二层,为前廊式抬穿混合结构。明间4.5米,次间均为4米,进深7.5米。堂楼廊柱下石鼓雕工精细,通体雕梅兰竹菊等花卉图案。前檐用隔扇门,格心雕刻精美,版心雕双凤穿牡丹和松树仙鹤等环形图案。

厅堂与厢房之间用砖墙隔开,左右边门与其他建筑相通,饰石雕垂花门,圆形石雕柱础。用青石漏窗,雕凤凰牡丹、麒麟回首等图案。

## 雅端村

位于义乌市南约30千米,现由赤岸镇辖,村民多为陈姓。该村依水而建,三面环山,东南开敞,潜溪绕村而过,北面的后山古树繁茂,植有百年古树多棵。

现存古建筑多为清乾隆、嘉庆时期所建,规模较大,宗祠、厅堂、戏台一应俱全,古巷弄、石子路以及后山的环境基本上保存了原始的风貌。位于村中央的容安堂,结构宏伟,用材讲究,雕刻精美,时代特征明显,为该村代表性建筑。遗安堂在容安堂西侧,中间隔一条石子路,为两进四合院,建筑时代和风格与容安堂相似,但残损较严重。现古村落内,还保存有10多幢清代至民国时期的砖木、土木建筑。

容安堂由陈启文建于清乾隆二十四年(1759),先建成正厅、堂楼,后由其子陈雅川续建前厅,于嘉庆五年(1800)建成。

容安堂坐西北朝东南,硬山顶五花墙,前檐设墀头。平面布局为三进五开间两廊两厢,占地1079平方米,分门房、正厅、堂楼和南、北厢房,为前廊式四合院结构。前进面临一大晒场,正门居中,设随墙式石库门,大门两侧安放一对旗杆石。门头饰砖细砖雕,匾阳刻行书“槐荫庭茂”,落款为“嘉庆庚申”、“雅川”,下压方印。南、北侧门上书“斯如道”、“礼在是”匾额。中进为敞开厅,彻上露明造,后檐用屏门,屏门前置供桌一张,雕刻精美。金柱、檐柱为圆木柱,置石墩、礅墩,三合土铺地。明间为五架抬梁前后双步,冬瓜梁,单步梁为猫背梁形制,次间边贴为穿斗式。梁架结点多用斗拱承接。后进为家居堂楼建筑,穿斗式。明间前檐开敞,前檐设井口天花,井口雕麒麟送子、龙凤呈祥、喜鹊、金钱豹等。后檐大额枋上悬挂一匾,上书“诚朴可风”,左边落款为“乾隆廿四年正月”,右边落款为“金华府义乌县教育训导 乡饮陈启文”,据陈氏后人介绍是该建筑落成时亲友送的匾。南、北两厢为普通民居,门窗外檐装修雕刻精美,是住宅与家族宗祠合一的清中、晚期民居建筑。

陈启文在同一时期还在容安堂西侧建了另两幢民居建筑,面积较大,建筑装饰风格相似,其中一幢已烧毁,另一幢尚存,但保存状况欠佳。

后厅台基比穿堂高0.45米,设三级踏跺。面阔五间,进深四柱,明、次间敞开,梢间隔断。明、次间用五架抬梁,前后单步,梢间为穿斗结构。

容安堂规模较大,正厅用料硕大粗壮,现保存基本完整,且有准确纪年,建筑内尚保留有两块匾额、一张供桌。该建筑平面布局规整,厅堂为院落式布局,两厢为前廊式建筑,有开有合,充分考虑了家居与宗族聚会等需要,功能完备。厅堂内木雕艺术精湛,其梁架、斜撑、雀替及门窗等雕刻造型逼真,线条流畅,表现手法多样,有平雕、浮雕、透雕等,雕刻图案栩栩如生,有人物典故、神话戏曲故事及表现吉祥主题的动物、花卉等,具有较高的艺术价值。2005年1月,公布为市级文物保护单位。

村中保存较好的古建筑还有陈氏宗祠,为前后三进左右连廊前一戏台中设一穿堂的天井院式布局,分门厅、中厅、后厅及连廊、天井、戏台、泮池等,通面阔为20.1米,通进深48.4米,总占地面积约为970平方米。从建筑风格上看,当为清后期建筑。

该建筑坐西北朝东南,前进为门厅,五开间两层,面阔20.1米,进深7.5米,穿、抬混合结构。明间后檐设一戏台,梢间两侧连廊。

戏台为歇山顶,正脊有双龙相向吻饰,翼角起翘。四个角柱为圆形木柱,鼓磴础。角柱上架角梁、仔角梁,梁上施撑拱出檐,撑拱上雕双狮戏球及天官、松、鹿等的图案,寓意福禄双全。内檐设斗八藻井,饰彩绘,十六条竖龙徐徐上升。

戏台前为天井,条石墁地。

中厅面阔五间,通面阔20.1米,进深7.9米,敞开厅。明、次间五架抬梁,前、后双步,梢间为穿斗结构,两侧连廊。中厅明间通往后厅设穿堂,穿堂两侧各有一方形泮池。

后厅台基比穿堂高0.45米,设三级踏跺。面阔五间,进深四柱,明、次间敞开,梢间隔断。明、次间用五架抬梁,前后单步,梢间为穿斗结构。

## 第二章 民居

义乌民居经干阑式、穿斗立帖式、抬梁式、抬梁与穿斗混合式,发展为粉墙黛瓦,大木结构,前厅后堂为特色,是人文内涵丰富、地方特色鲜明的民居建筑体系。

境内民居建筑以明清尤以晚清为多。民居以木结构或砖木结构为主,就地取材,因材致用。房屋选址、布局讲究依山傍水、天人合一的风水意识和装饰审美观念。建有天井、马头风火墙,院落宽敞,布局严谨工整,组合灵活多变,有单幢独立的,有双幢合并的,也有三幢、五幢、七幢甚至更多的三合院、四合院组合。民居建筑空间高敞,多为一至二层,坡顶屋面。一般的平面布局以三开间、三进或四进的厅堂为主轴(偶有五开间、五进至七进的厅堂),并沿主轴两侧设通廊和厢房,使厅堂内院闭合。大型住宅则再在厢房外围建跨院,称“重厢”,把建筑群体闭合成一个矩形。为了防火,每重厢房和不超过二进纵向深度的厅堂必设一道封火墙。为了采光、排水和起居需要,重厢房一般又用三合院形式圈出内院和天井,形成独立单元。这种厅堂式的巨型住宅在市内颇多,同一宗室在同一村子中连建三、五幢,甚至连建十几幢的也有。

义乌古民居粉墙黛瓦、磨砖刻石,马头墙林立,是典型的江南民居。其内外装饰综合运用木雕、石雕、砖雕、堆塑、绘画等艺术,并达到与环境的和谐统一。房屋的内部构件装饰以木雕为主,牛腿、琴枋、斗拱、桁梁、天花、堂板、锁腰板、顶棚等的木雕装饰与结构功能和谐结合。柱头与屋架之间花篮与鸟兽作斗拱替木,使之与石墩呼应更显壮观典雅。厅堂前柱上挑梁,为加强承载,用粗壮厚实的“牛腿”斜撑,因势造型,分层叠进地将这“牛腿”变成巨兽、山水或故事情节,主客体之间和谐自然,使精美的雕饰发挥着巨大的撑持作用。房屋的墙垛、门洞、门框、匾额、阶沿、柱础运用石雕装饰,入口院墙、门罩则用砖雕,院墙檐口等则用堆塑,院墙、马头又用壁画。正所谓“砖雕与木雕浑然一体,实墙与挑檐交相辉映,丽而不艳,媚中含庄,迷离称隽”。

现境内有明、清时期古建筑500余处。其中清乾隆以前的有百余处,明代建筑近50处。城西大水畈村的察院厅,建于明万历年间,系明监察御史、按察司副使龚一清的府第。始建于明代,清康熙年间重修的大陈灵威庙,是境内保存最完整的家庙建筑。清嘉庆元年始建,嘉庆十八年(1813)建成,位于上溪黄山村的八面厅,以其精美绝伦的木雕、砖雕、石雕工艺和表现手法而闻名于世。

### 黄山八面厅

位于上溪镇黄山五村,距市中心25千米。前临凰溪,后靠纱帽尖山,原名“振声堂”。振声堂对外设门八处,各门入屋都能不湿脚进入廊廊相通的大小八个厅堂,因此,俗称“八面厅”。

清乾隆五十八年(1793),邑人陈子案命其孙陈正道从严州(今浙江建德)购置珍贵木材,筹建黄山八面厅。嘉庆元年(1796)破土动工,历时18年,于嘉庆十八年(1813)建成。

陈子案(1720~1793),字伯寅,是清乾隆年间义乌西乡的火腿商,当时富甲义乌。其孙陈正道



▲ 黄山八面厅全貌

(1774~1847)为八面厅的设计者、施工负责人。据《陈氏宗谱》正道公传略记载：“翁之家翠飞鸟革，广厦连云，雇其经始也。……工师达观终日，茫然失措，翁乃画宫于堵，工师审视叹绝。于是斧者、斤者、刀锯推凿者，皆听翁命……长短、多寡、广狭、轻重，翁之心有度量权衡也，翁神人也。”

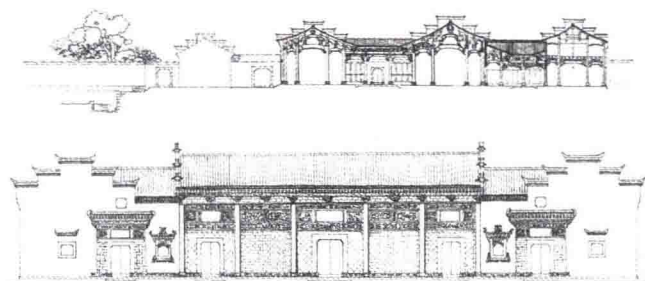
黄山八面厅坐西南朝东北，方位角NE45°，占地面积2900平方米，现存建筑三路六院，共65间，2500平方米，整体平面长方“回”字形，以一条中轴线和两条横轴线相交构成。沿中轴线依次为花厅、门厅、大厅、堂楼；中轴线南北两侧分别有两个三合院，四座厢厅，共八座厅堂。花厅已毁，其他七座厅基本完好。黄山八面厅为宗祠与住宅相结合的典型的清中后期浙中民居建筑，门厅和大厅是整个建筑的核心，是陈氏族人祭祀、会客、议事之地，其他六厅分布在东南西北四周。每座院落都有正厅、厢房、走廊、天井，自成系统。厅与厅之间两相对称，但又各具特色。门厅内部有走廊，廊廊相连；门户十八扇，厅厅相通。

花厅有楼房十一间，“一”字形排列。厅前走廊贯穿全厅，隔天井与门厅相望，天井两端各有圆形拱门，称“龙虎门”。拱门的房屋又与南、北跨院相连。花厅前设花园，将其设置于整个建筑群的前部，并处于中轴线，位置突出，有别于民居建筑花园置后的传统布局。

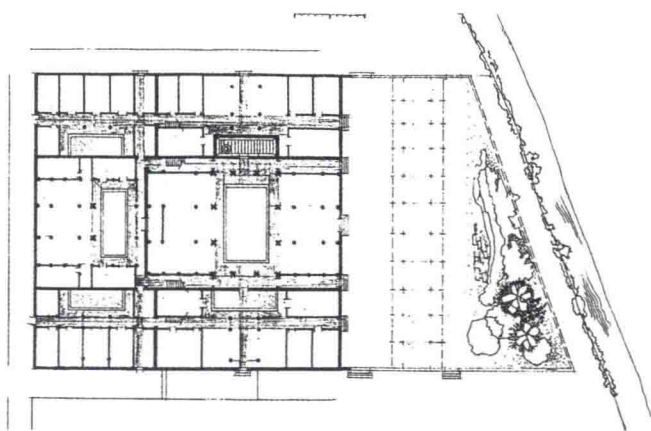
#### 第一进门厅

门厅为硬山顶，滚瓦花脊，饰砖雕。屋面覆小青瓦，阴阳合瓦，压七露三。铺望砖，檐部铺望板，方形椽，两侧饰线脚。檐口用花沿滴水。三合土铺地，划斜方格纹。

面阔五间，进深九檩。明、次间为敞开厅，砌上明造。两侧山墙设三花马头墙。墙面磨砖错砌。正立面檐下饰砖雕，辟三门，正门居中。台基高出地坪0.45米，设3级踏跺。



▲ 黄山八面厅正立面图



▲ 黄山八面厅平面图