

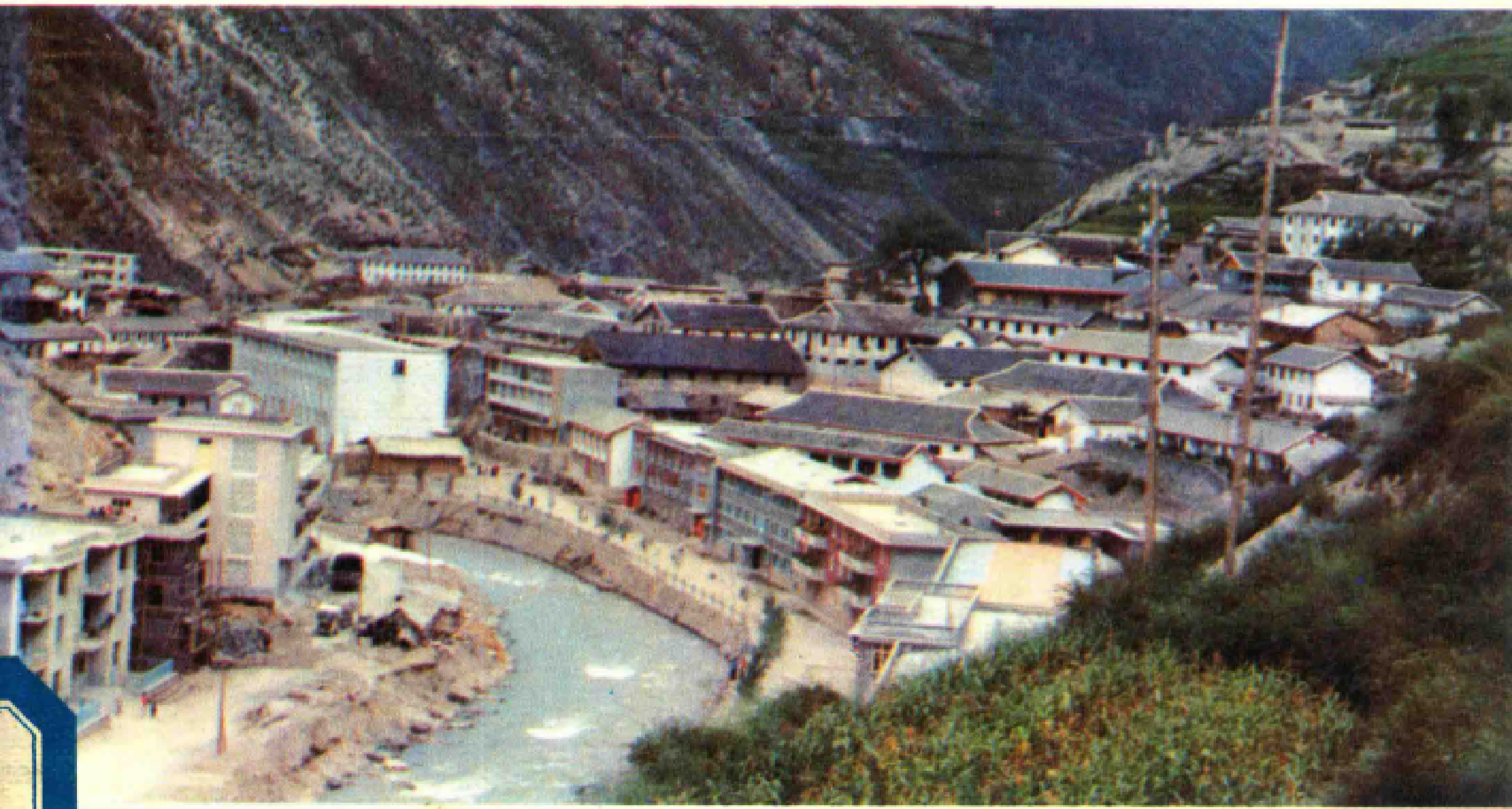
四川省地名录丛书之一八五

མི་ལོན་གིང་ཚེན་དཔར་མཛེས་ལོད་རིགས་པང་སྐྱོང་བུལ།

ཕྱོད་རྫོང་གི་ས་ཚའི་མིང་བཏུ་ས།

四川省甘孜藏族自治州

得荣县地名录



ཕྱོད་རྫོང་གི་ས་མིང་ལས་དོན་འགོ་བྱིང་ཚོ་རྒྱུང་གིས་ཚུལ་སྐྱོར་ནས་པར།

得荣县地名领导小组编印

1986 ལའི་ལྷོ་ལོ་ལྔ་པར།

四川省甘孜藏族自治州
SICHUANSHENGGANZIZANGZUZIZHIZOU

得荣县地名录
DERONGXIANDIMINGLU

得荣县地名领导小组编印

一九八六年四月

四川省甘孜藏族自治州

得荣县地名录

* * *

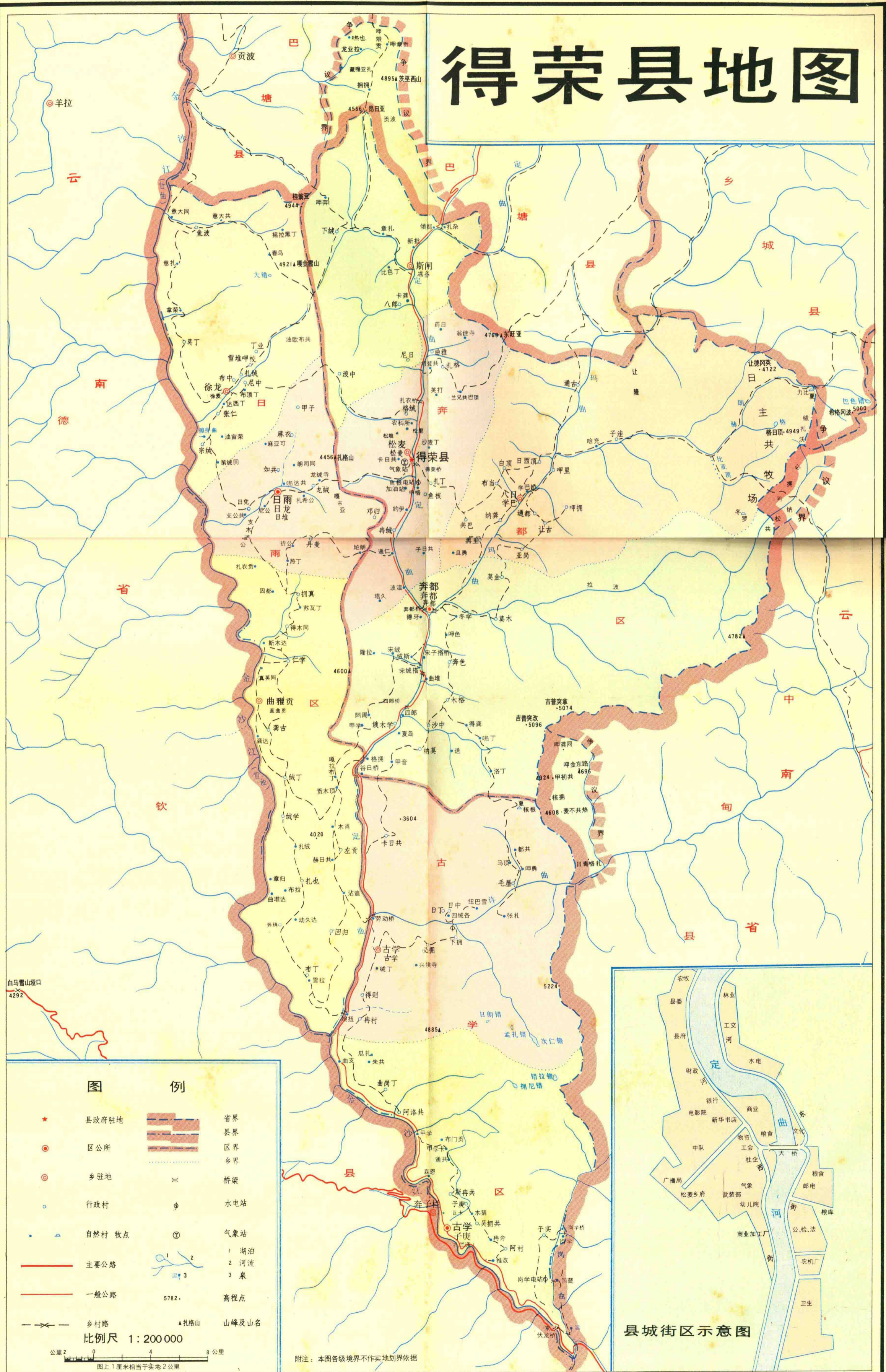
得荣县地名领导小组编

西南民族学院印刷厂印刷

规格787×1092毫米 开本1/16

1986年6月印刷 印数2000册

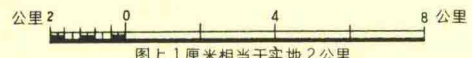
得荣县地图



图例

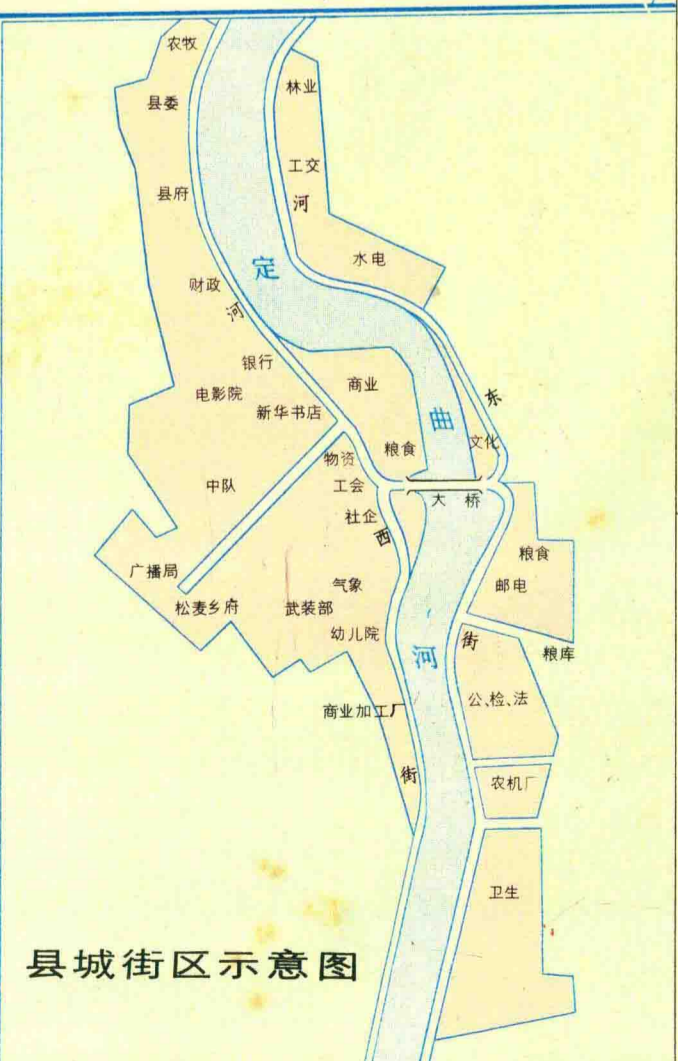
- | | | | |
|---|--------|-----|-------|
| ★ | 县政府驻地 | ——— | 省界 |
| ● | 区公所 | ——— | 县界 |
| ⊙ | 乡驻地 | ——— | 区界 |
| ○ | 行政村 | ——— | 乡界 |
| ● | 自然村 牧点 | — — | 桥梁 |
| — | 主要公路 | ⊕ | 水电站 |
| — | 一般公路 | ⊙ | 气象站 |
| — | 乡村路 | ▲ | 1 湖泊 |
| | | ▲ | 2 河流 |
| | | ▲ | 3 泉 |
| | | ▲ | 高程点 |
| | | ▲ | 山峰及山名 |

比例尺 1:200 000



图上1厘米相当于实地2公里

附注：本图各级境界不作实地划界依据



县城街区示意图

前 言

地名，是人类历史不断发展的产物，是人们生产、生活和社会交流中必不可少的工具。长期以来，由于缺乏记载、失于管理，致使我县地名十分混乱，一部分地名随着历史朝代的更迭而覆没。特别是“文化大革命”，使地名更加混乱，给四化建设、行政管理和人民群众的日常生活带来诸多不便。

根据国务院和省、州有关文件精神，我们从1984年4月开始，以1:10万地形图为基础，对图上所有的地名进行了全面、系统的实地考察，本着尊重历史、保持地名的稳定、反映地理特征及社会主义建设成就、易读、易写、简明确切的原则，确定了地名361条^注。其中，纠正错位、错字、错音、错名104条，删去原有地名1条，新增地名148条，业经得荣县人大常委会扩大会议讨论通过。地名普查成果（地图、地名成果、地名卡片和地名概况）上报州、省验收后，已按规定上交。

为使地名普查成果更好的为社会主义建设服务，我们将全县地名普查的主要成果汇编成《得荣县地名录》，以满足广大使用单位的需要。

本《地名录》参照1:10万地形图缩制成1:20万的全县地图，标注了行政村以上的行政区划地名，对部分自然村和自然地理实体也尽力作了标注；编入了地名概况材料29篇；行政区划、自然地理实体、自然村等各类地名361条。在行政区划地名表中，凡属行政村者，因其同时也是自然村，故只列了自然村，行政村未再单列。并分别使用了藏汉两种文字。藏语地名按《藏语地名汉语拼音字母音译转写法》进行转写，汉语地名按普通话语音拼写。并在备注栏中对地名的来源和含义作了简要说明。

本《地名录》所引用的数据，工农业生产方面，以1983年县统计局的年报为准，其他数据，来源于有关业务部门。

今后，单位和个人在使用得荣县地名时，一律以本地名录为准。

得荣县地名普查领导小组

一九八六年四月

^注：地名普查四项成果上报州、省后，根据城镇建设情况，人大常委会又于1986年4月19日批准了关于县城两条街道的命名，现实有地名363条。

目 录

一、前言	
二、得荣县地图	
三、得荣县概况 (汉、藏文)	(1)
四、行政区划和自然村	
松麦概况	(21)
奔都区概况	(23)
奔都乡概况	(24)
松麦乡概况	(26)
斯闸乡概况	(28)
八日乡概况	(30)
古学区概况	(32)
子庚乡概况	(33)
古学乡概况	(35)
日雨区概况	(37)
日龙乡概况	(38)
徐龙乡概况	(40)
曲雅贡乡概况	(42)
五、自然地理实体	
嘎金雪山概况	(45)
金沙江得荣段概况	(46)
定曲概况	(47)
岗曲概况	(48)
自然地理实体地名表	(49)
六、人工建筑	
劳动桥概况	(53)
得荣桥概况	(54)
扎衣桥概况	(55)
人工建筑地名表	(56)
七、企事业单位	
鱼根电站概况	(57)
得荣县卫生防疫站概况	(58)

得荣县中学概况·····	(59)
得荣县城关小学概况·····	(60)
得荣县人民医院概况·····	(61)
得荣县企事业单位地名表·····	(62)
八、名胜古迹	
龙绒寺概况·····	(63)
翁佳寺概况·····	(64)
得荣县烈士陵园概况·····	(65)
名胜古迹地名表·····	(66)
九、附录	
甘孜藏族自治州人民政府关于同意得荣县劳动、日主两公社更名的批复·····	(67)
得荣县人民政府印发四川省人民政府关于甘孜州 康定、九龙等县有关更名的通知·····	(68)
四川省甘孜藏族自治州人民政府关于全州各县、区、乡、镇 标准名称的通告·····	(69)
得荣县人民政府关于农村生产队和城镇街道命名、更名的通告·····	(70)
得荣县地名首字笔画检索表·····	(73)
十、编后记 ·····	(77)

得荣县概况

得荣县位于四川省西南隅，甘孜藏族自治州南端。地跨东径 $99^{\circ}07'$ —— $99^{\circ}34'$ ，北纬 $28^{\circ}10'$ —— $28^{\circ}58'$ 。总面积1,852平方公里。东南与云南省中甸县接壤，西与云南省德钦县隔江相望，北与乡城、巴塘县毗邻。南北长，东西窄。现辖3个区，9个乡，81个行政村，169个自然村。共有2,379户（其中非农业299户），总人口为14,162人（其中藏族13,359人，汉、回、满、蒙、彝、傣、纳西等族803人）。县人民政府设在松麦。

一、历史沿革

得荣，藏名。曾译得隆。因地处狭谷地带的农区而得名。东汉时为白狼夷地，唐属吐蕃，明属朵甘行都指挥使司，清雍正七年（1729）属巴塘宣抚使司。清宣统三年（1911）二月，改土归流，置得荣设治委员，首任委员李克谦。县治设卡龚村（后迁松麦）。同年六月，设东、西、南、北、中五路保，划87村，分别由保正和村长管理。民国二年（1913），属边西道。民国三年（1914），属川边特别行政区。民国十七年（1928），属西康建省委员会。民国二十八年（1939），西康省正式成立，属西康省第五行政督察区。建国后（1950），属西康藏族自治区。1951年7月24日，在巴塘县召开了得荣县的各界代表会议，成立了得荣县第一届人民政府。县治仍设松麦。并设卡龚、奔都、八日、日雨、古学五个区。1955年10月，西康省撤消后，改西康

藏族自治区为四川省甘孜藏族自治州，得荣县属甘孜州理塘办事处。1958年，直属甘孜州。并于同年12月，重划区域，设城区、日雨区、古学区和团结、民主、前进、日主、日龙、劳动、解放、子庚、古学九个乡。1973——1974年，先后改乡为人民公社。1984年，县六届人民代表大会决定，恢复乡的建制，并将前进公社更名斯阐乡、民主公社更名为奔都乡、解放公社更名为曲雅贡乡、东风公社更名为子庚乡、团结公社更名为松麦乡。继续保留三个区的建制。古学区公所由古学村迁往扎兰通，古学乡人民政府由比拥村迁往古学村，在本次普查中，报经四川省人民政府批准，又将城关区更名为奔都区、劳动乡更名为徐龙乡、日主乡更名为八日乡。

1936年5月，中国工农红军二军团长征中由云南省属地嘎郎村横渡岗曲进入得荣县境时，在子庚乡的扎纳亚卡与伏击红军的土匪武装进行了一场激战后，途经甲学、阿洛共等村，抵达县城松麦。后取道巴塘县的茨巫、中咱继续北上。

二、自然条件

本县地处横断山系北段，金沙江夹谷地带、沙鲁里山西支余脉从南入境。境内山峦重叠，峡谷深邃，高山占全县总面积的96%，极高山占3%，平坝仅占1%。山地多呈东西横重，南北纵列。北部嘎金雪山海拔4,920米，东往亚山海拔4,769米，西部扎格山海拔4,456米。极高山雄峙东南边缘，海拔4,900——5,599米，相对高差3,609米，岭谷高差2,000——3,000米之间。岭谷起伏急剧。山峰林立。谷地狭窄，一般在200——300米之间，最窄处仅50米左右。“抬头一线天、低头见深渊”就是这种断裂地带地形的写照。

境内主要河流五条。均属金沙江水系。金沙江从北向南，切过县境西部和西南部边缘，流经徐龙、日龙、曲雅贡、子庚等乡。境内流长104.4公里。

定曲（又称索麦河、松麦河）源于理塘哈日拉山，流经乡城、巴塘入得荣，在奔都与玛曲汇合后向南流去，到古学清宗共又与许曲汇合，南流注入金沙江。境内流长70公里。玛曲源于乡城县北部杂因果，经乡城入得荣，在奔都与定曲汇合，境内流长16公里。许曲源于理塘克日则洼，经乡城、中甸入得荣，在清宗共与定曲汇合，境内流长22公里。岗曲源于云南省中甸县大雪山，经翁水、拉格拉，切过东南县境，经子实及云南属地嘎郎村入金沙江，境内流长14公里。条条河流，水流湍急，落差大，水力资源十分丰富。据调查，境内河流（金沙江除外），电力理论蕴藏量为48.02万千瓦。

境内湖泊（俗称海子）9个，最大的有古学乡的次仁错（面积131,250平方米）和子庚乡的错拉错（面积77,000平方米）。均分布在海拔4,000—5,000米的山顶。总面积384,686平方米。储水量0.0953亿立方米。是调节山溪泉水洪枯流量的天然储水库。

境内气候，按地理地带性划分，属亚热带；按中国气候区划分，属高原气候区。即康滇气候区。而得荣局部的气候条件，则由于受西风环流的南支急流和印度洋气候控制，以及青藏高原和境内重重高山屏障的作用，太平洋气候影响极小，大陆性气候特点鲜明。加之人们对森林滥砍乱伐、乱开莽地等，加剧了气候的恶性循环，从而构成了降雨量少，云层不多，日照充足（据城关地区的实地记录，全年日照时数达2,900小时），辐射强烈，昼夜温差大，冬无严寒，夏无酷暑，气候类形多样，垂直变化显著等特点。具体可分三个气候区：

亚热带或暖温带气候区，包括海拔2,700米以下的低山河谷区，如：冻谷、松麦、奔都、学巴、俄木学、阿洛共、得木同等地，年均温14—16.5°C。1983年极端最高气温36°C(7月)，极端最低气温-8.9°C(1月)。其中，元月份最高气温22°C，最低气温-8.9°C，月均-2.9°C—11.1°C。7月份最高气温36°C，最低气温8.4°C，月均19.2°C—31.5°C。大于或等于10°C积温3800—4500°C，无霜期170—245天，年降水量308—336.5毫米。

寒温带气候区，包括海拔2,700米—4,250米地区，如：浪中、日堆、左贡、奔珠、子庚、让古等地，年均温4.5°C—8.8°C，大于或等于10°C积温931—2,496.3°C，无霜期126—170天，年降水308—510.6毫米。

亚寒带气候区，包括海拔4,250米以上地区，如：日主共、比拥同、扎也雄等地，年均温在4°C以下，最冷月均温-9.1°C，最热月均温在7.1°C，无霜期120天左右，年降水317—510.6毫米。

境内气候，随海拔高低各异。每升高100米，气温相对降低0.6°C。

自然资源：全县森林面积354,946亩，覆盖率为12.7%，主要有松、杉、桦等；有天然牧草和多种灌丛；野生药材有黄连、丹皮、虫草、贝母等；野生动物有熊、豹、獐、羚羊、盘羊、野猪、马鸡、豺、狼等；水生动物有多种鱼类和水獭等。

境内矿藏以金为主，另有钨、水晶、石棉、银、铜、锡、铅、铬等。

三、经济状况

得荣经济以农为主，农、林、牧、副相结合，全面发展。1983年，

工农业总产值 344.7 万元，其中农业产值 310 万元，占工农业总产值的 90%，人均产值 243 元。农业产值中，包括林业 41 万元，牧业 88 万元，副业 87 万元。

农业：1983 年共有耕地 20,851 亩，占全县总土地面积的 0.007%，人均耕地 1.5 亩。在总耕地面积中，坡度在 30 度以上的有 4,389 亩，占总耕地面积的 21%。

海拔 2,700 米以下，属两熟地区，是粮食的主要产区。小春，以麦类作物为主；大春，以玉米、青稞、荞子为主。海拔 2,700—4,200 米，属一熟地区，以青稞、荞子为主。

经济作物有花生、海椒等；经济林木有核桃、桔子、桃子、梨、苹果、柿子、石榴等。核桃是本县的一大优势，年产十余万斤，曾远销上海。

水利设施：全县利用山溪泉水和定曲、玛曲、许曲等河水，修筑水渠 175 条，总长 299 公里。总引水量 5.4 立方米/秒，总灌溉面积 10,229 亩，保灌面积 2,598 亩。

农业机械：1983 年全县农村有中、小型拖拉机 56 台，各种脱粒机 94 部，电动机 11 部，机动喷雾器 30 台。由于机耕面积少，拖拉机主要从事于运输事业。

林业：全县共有林用地 120 万亩。由于降水量小、水源缺乏，植树造林十分困难。近年来，虽多次进行高山植树试验，但成效甚微。

牧业：本县牧业，始终从属于农业，带有副业性质。全县现有草场 127 万亩，占总土地面积的 45%。1983 年存栏牲畜 62,484 头（其中大牲畜 13,905 头，羊 40,723 只，生猪 7,856 头），畜均 5.7 亩。

但由于草场分散、牧草稀少，远不敷需用。这种矛盾，在冬春两季尤为突出。

副业：以户经营为主。收入来源有挖金、采药、采菌子、打猎、捕鱼，竹编，土陶以及出售农副产品、家禽和禽蛋等。人均收入69元左右，高者达111元，低者仅有28元。

工业：建国前只有少量的金属器皿加工、手工编织、土陶等个体手工业；建国后，特别是中共十一届三中全会以来，陆续办起了国营鱼根电站（总装机容量600千瓦）、国营综合林场、国营农机厂以及乡镇企业所属的缝纫、食品加工、挖金、砖瓦、石灰、木材加工等企业，总产值34万元，占工农业总产值的10%。

交通：建国前，县境内外山路崎岖，运输全靠人背畜驮。建国后，平整了部分山路，兴修了桥梁，并于1965年在定曲与许曲的汇合处建成了一座大型铁索吊桥——劳幼桥，改变了南北交通闭塞的状况。1979年10月1日，乡、得公路初通（全长162公里，1984年7月1日正式验收通车）后，交通运输大为改观，结束了长期以来人背畜驮的历史局面。县城至伏龙桥公路，全长78公里（经过境内两个区，4个乡），1986年年底即可全线初通。

邮电事业从无到有。现有局、所4处。邮路总长142公里。电报，长话各两路。市话话机56部。农话线路铁线155对公里，电话话机35部。邮班由原来的10—15天一次，改为现在的3天一次。

四、文教卫生

文化事业：县文化馆现拥有各类图书2万册，各种乐器、服装、舞台设施等价值2万余元，馆舍建筑面积714平方米。并于1983年底，在

奔都乡成立了全县第一个乡文化站。新华书店，现库存图书1万7千余册，建筑面积621平方米。电影公司下设9个区乡电影队，并在县城建起了一座初具规模的电影放映点，结束了放露天电影的落后局面。广播线路已架通了7个乡，并于1982年10月1日开始，播放录相电视。1986年2月8日，通讯卫星地面接收站建成，县城人民可以直接收看中央电视台当天播出的电视节目了！

教育事业：建国前，全县仅有一所县立小学。教师1人，学生极不稳定，上课时断时续。建国后，于1951年秋，即创办了正规小学——城关小学。三十五年来，已拥有小学33所，在校学生720余人。1977年创建中学，并于1982年开设民族班，专门招收少数民族学生。现有在校学生198人（其中民族班19人）。几年来，共为大、中专学校输送学生77人（其中大专19人）。现有机关幼儿园一所，幼儿40人。全县中、小学教师174人。

卫生事业从无到有。1983年全县有院、所、站11所。计：县医院1所，区卫生院3所，乡卫生所5所，县防疫站1所，妇幼保健站1所。共有病床61张，救护车2辆，中、西医务人员81人。

计划生育工作，也于1982年正式开展。1983年出生率为21‰，净增率为9.5‰。

五、名胜古迹

本县名胜古迹，有龙绒寺、翁佳寺、兴艾寺、得炯寺和县城西北部的烈士陵园等。

ཞིག་ཡིན་པ་དང་། བྱང་རྒྱལ་རབས་ཀྱི་དུས་སུ་བོད་ཀྱི་བཙན་པོའི་ཁྲུང་ས་སུ་གཏོགས་
 བྱིང་། མིང་རྒྱལ་རབས་ཀྱི་དུས་སུ་དོ་ཀན་དུ་ཅུ་མེད་འོག་དུ་ཡིན་ལ། མན་རྩ་རྒྱལ་
 རབས་ཀྱི་གོང་མ་གཡུང་གྲོང་གི་དུས་སུ་(ལྷོ་ལོ་1729ལོ) རབས་རྩེ་པའི་ཁོངས་.....
 གཏོགས་ས་ཆ་ཞིག་ཡིན་པ་རེད། མན་རྩ་རྒྱལ་རབས་ཞོན་མུང་གི་ལོ་གསུམ་པའི་(ལྷོ་ལོ་
 1911ལོ) ལྷ་བ་གཉིས་པར་རྒྱ་ཨམ་བན་གྱིས་མགོ་དཔོན་ལམ་ལུགས་མི་དགོས་པར་.....
 བཟོས་ཏེ་གོང་གི་སྲིད་གཞུང་གིས་བསྐྱོས་བཞག་བྱས་པའི་དཔོན་པོས་བྱང་ཀར་དོ་དམ་.....
 བྱེད་རྒྱུའི་ལམ་ལུགས་ལག་ལེན་བསྟར་ནས་རྩེ་རོང་ལ་བདེ་སྐྱོང་ལྷ་ཡོན་བསྐྱོ་བཞག་བྱས་.....
 པ་དང་འབྲེལ། ལྷ་ཡོན་ལས་ཐོག་དང་པོ་ལིས་སྲི་ཆན་ཡིན་པ་དང་བདེ་སྐྱོང་ལས་.....
 ཁྲུང་ས་ཁ་ཅུང་དུ་བཅུགས་བྱིང་། རྗེས་སུ་སངས་སྐུན་ལ་སྐྱོས་སོ། དེའི་ལོ་ལྷ་བ་དུག་
 པར་ཤར་རྩེ་རུ་བ་བྱང་དཀྱིལ་སོགས་འགན་ཁག་ལྷ་བཅུགས་པ་དང་གོང་ཁག་གྲུ་བདུན་.....
 དུ་བཟོས་ནས་གོང་དཔོན་གྱིས་དོ་དམ་བྱས། མིན་གོ་ལོ་གཉིས་པ་(ལྷོ་ལོ་1913ལོ)
 ལ་རུ་བ་ལམ་མཐའ་མཆམས་ལ་གཏོགས་པ་དང་། མིན་གོ་གསུམ་པའི་(ལྷོ་ལོ་1914)
 ལོར་སྐོན་མཐའ་ཆེད་མངག་སྲིད་འཛིན་ས་ཁུལ་ལ་གཏོགས་བྱིང་། མིན་གོ་བཅུ་
 བདུན་(ལྷོ་ལོ་1928) ལོར་གིས་ཁམས་སྲིད་དོན་ལྷ་ཡོན་རྩེ་ཁང་གི་ཁྲུང་ས་སུ་.....
 གཏོགས་པ་ལ། མིན་གོ་ཉེར་བརྒྱད་(ལྷོ་ལོ་1939) ལོར་གིས་ཁམས་ཞིང་ཆེན་དངོས་
 སུ་བཅུགས་རྗེས་གིས་ཁམས་ཞིང་ཆེན་སྲིད་འཛིན་ལྷ་ཞིབ་ས་ཁུལ་ཨང་ལྷ་པའི་ཁོངས་.....
 སུ་གཏོགས་པ་རེད། 1950ལོར་རྒྱལ་ཁབ་དབུ་བརྩེས་རྗེས་གིས་ཁམས་བོད་རིགས་
 རང་སྐྱོང་རྒྱུང་ས་ཀྱི་ཁྲུང་ས་སུ་གཏོགས། 1951ལོའི་ལྷ་7ཆས་24ཉིན་འབའ་བྱང་ལ་
 རྩེ་རོང་རྫོང་གི་ལས་རིགས་ཁག་གི་འབྲུས་མི་གྲོས་ཚོགས་འཚོགས་ནས་རྩེ་རོང་རྫོང་.....
 སྐབས་དང་པོའི་མི་དམངས་སྲིད་གཞུང་བཅུགས་པ་དང་རྫོང་ལྷ་ལྟར་སངས་སྐྱོང་ལ་.....
 གནས་པ་མ་ཟད། ཁ་ཅུང་། ལྷན་མདོ། བད་མི། རི་གཞོལ། རྟེན་མོད་
 བཙན་རྒྱལ་ཁག་ལྷ་ཡང་བཅུགས་ཡོད། 1955ལོའི་ལྷ་10པར་གིས་ཁམས་ཞིང་
 ཆེན་གྱིར་འབྲེན་བྱས་རྗེས་གིས་ཁམས་བོད་རིགས་རང་སྐྱོང་རྒྱུང་ས་དེ་མིང་དཀར་མརོས་

