

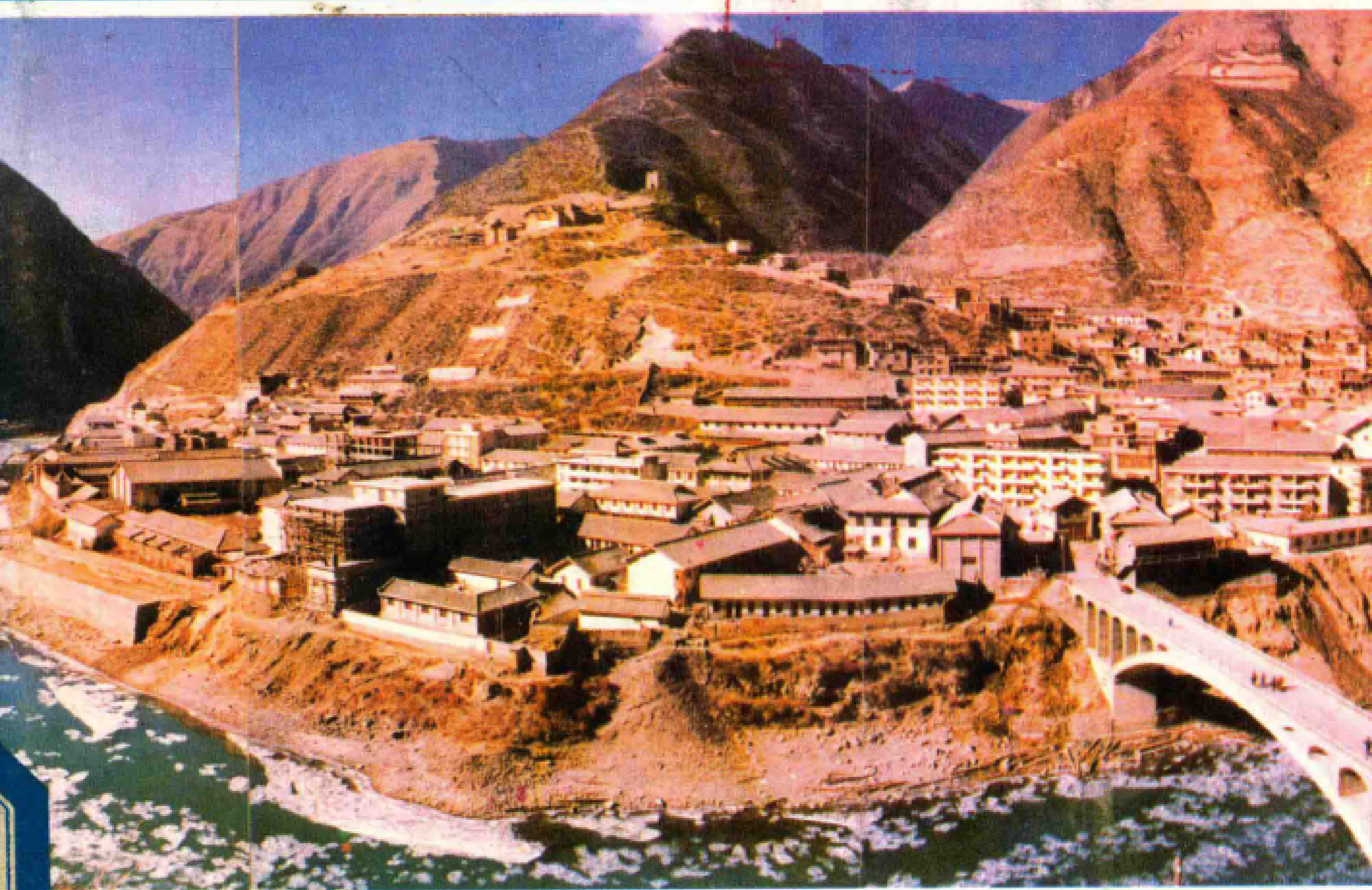
四川省地名录丛书之一八九

མཉམ་འབྲེལ་ལོ་རྒྱུས་ལྟར་མཉམ་འབྲེལ་ལྟར་བྱས་པའི་ལཱ་རྒྱུ་ལཱ་

ཉམ་ལོང་རྫོང་གི་ས་ཆའི་མིང་གསུང་།

四川省甘孜藏族自治州

# 新龙县地名录



ཉམ་ལོང་རྫོང་གི་ས་ཆའི་མིང་གསུང་གི་ལོ་རྒྱུས་ལྟར་བྱས་པའི་ལཱ་རྒྱུ་ལཱ་

新龙县地名领导小组编印

1986 ལོའི་རྒྱུ་ལཱ་

四川省甘孜藏族自治州  
SICHUANSHENGGANZIZANGZUZIZIZHIZHOU

新龙县地名录  
XIN LONGXIAN DIMINGLU

新龙县地名办公室编印

一九八七年十一月

四川省甘孜藏族自治州  
新龙县地名录

※ ※ ※

新龙县地名领导小组

西南民族学院印刷厂印刷

787×1092毫米 1/16开本

印数0001—2100册

# 前 言

地名是人类历史的产物，社会交往的工具。它与国家的经济、文化、国防建设，国际交往，民族团结，人民生活等方面，都有密切的关系。实现地名标准化，是为社会主义现代化建设服务的一项基础工程。

由于历史的原因，过去新龙县部分地名存在不少问题。有的一名多写，音译不准，含义不确，或歧视兄弟民族；有的图实不符，地图与地名实体错位、错字、错名，难免贻误工作，给人民生活也带来不便。为此，我们于1984年4至9月，根据《全国地名普查的若干规定》和省、州人民政府的要求，参照一比十万地形图为基础，以1：40万地形图对全县1174条地名进行了普查工作，并遵照国务院（1979）305号文件精神对全县地名进行了标准化处理：纠正错字、错音、错位293条，更命3条，新命名14条，调整地名辖属关系337条。所得表、卡、图、文四项成果，业经省、州地名领导小组验收合格。1985年9月，我们在综合地名普查成果的基础上，纂写成《四川省甘孜藏族自治州新龙县地名录》，以应社会的广泛需要。

本书内容共收录新龙县主要地名1147条。其中行政区划和自然村地名665条，自然地理实体地名374条，企事业单位地名30条，人工建筑地名36条，名胜古迹、纪念地名42条。汉语地名、按普通话语音拼写；藏语地名皆注民族文字，并按《藏语地名汉语拼音字母音译转写法》加以转写。其地名由来、含义皆有简明的注释。乡以上政区和其他重要地名还有概况说明材料51篇，全县行政区划图、县城街道图各1幅，反映地名实体风光的照片12幅。此外，附录政府有关文告3份，本县地名首字笔划索引1套。

本书所引人口数为1982年全国第二次人口普查数；村组建置、工农业生产方面的数据，取材于本县1983年统计年报；余皆由有关主管部门提供。

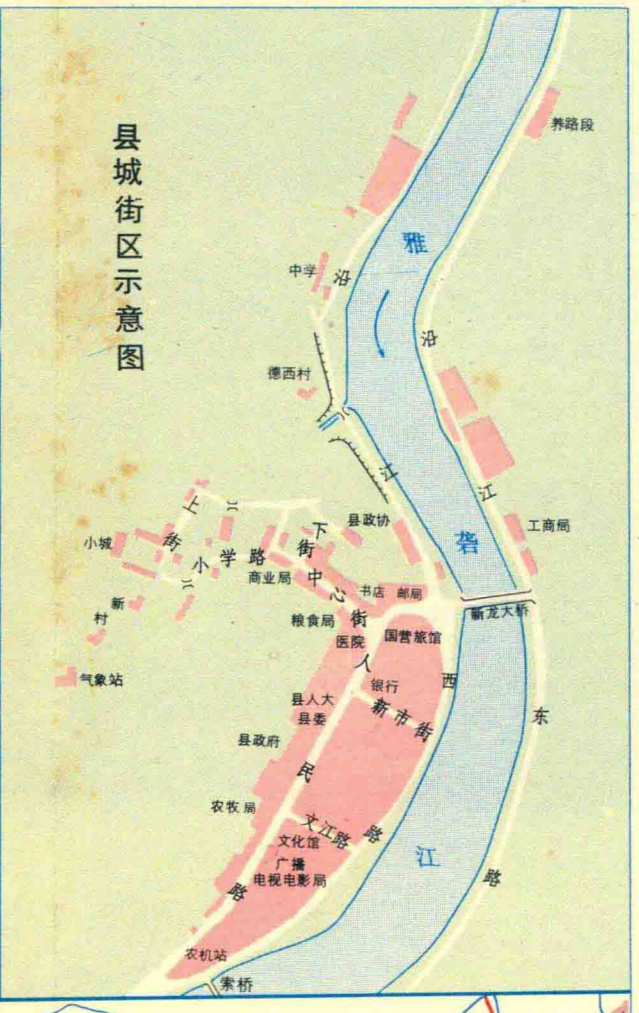
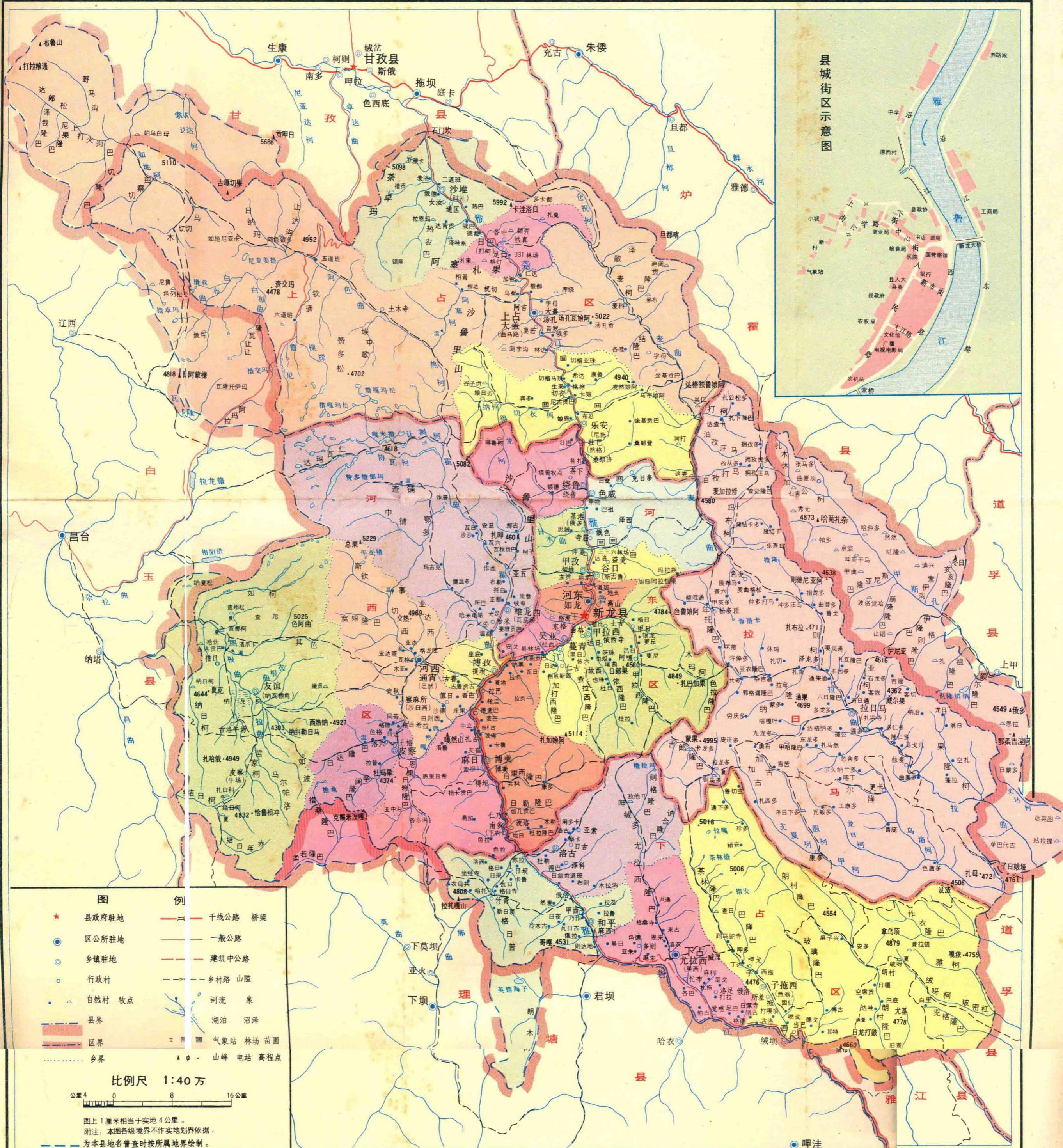
本书是新龙县目前最全面、系统、准确的地名资料，是各级政府加强地名管理、推行地名标准化的一本法定的地名工具书。

今后任何单位和个人引用新龙县地名均应一律以本地名录为准。

四川省甘孜藏族自治州新龙县地名领导小组

1985年12月10日

# 新龙县地图



# 目 录

## 一、前 言

## 二、新龙县地图

## 三、新龙县概况（汉、藏文） .....（ 1 ）

## 四、行政区划和自然村

如龙 .....（ 19 ）

河东区 .....（ 21 ）

— 吾西乡 .....（ 22 ）

甲孜乡 .....（ 24 ）

绕鲁乡 .....（ 26 ）

色威乡 .....（ 28 ）

谷日乡 .....（ 30 ）

甲拉西乡 .....（ 32 ）

吴亚乡 .....（ 35 ）

蔓青乡 .....（ 37 ）

博美乡 .....（ 39 ）

河西区 .....（ 42 ）

通宵乡 .....（ 43 ）

友谊乡 .....（ 45 ）

皮察乡 .....（ 47 ）

麻日乡 .....（ 49 ）

博孜乡 .....（ 51 ）

雄龙西乡 .....（ 53 ）

上占区 .....（ 56 ）

大盖乡 .....（ 57 ）

沙堆乡 .....（ 60 ）

日巴乡 .....（ 62 ）

乐安乡 .....（ 64 ）

下占区 .....（ 67 ）

尤拖西乡 .....（ 68 ）

# 目 录

子拖西乡 .....	( 71 )
和平乡 .....	( 74 )
洛古乡 .....	( 77 )
拉日马乡 .....	( 79 )

## 五、自然地理实体

沙鲁里山概况 .....	( 85 )
卡洼落日山概况 .....	( 86 )
雄龙扎呷(山)概况 .....	( 87 )
嘎然山概况 .....	( 88 )
相底斯郎山概况 .....	( 89 )
( 1 ) 拉扎嘎山洞概况 .....	( 90 )
雅砻江(新龙段)概况 .....	( 91 )
( 01 ) 赞多错那玛概况(海子) .....	( 92 )
( 15 ) 石门坎概况 .....	( 93 )
( 55 ) 山、山脉 .....	( 98 )
( 45 ) 河、沟、河流 .....	( 106 )
( 05 ) 湖泊 .....	( 108 )

## 六、企事业单位

( 05 ) .....	
( 55 ) 甘孜州新龙林业局概况 .....	( 109 )
( 20 ) 新龙县中学概况 .....	( 110 )
( 70 ) 新龙县城关小学概况 .....	( 111 )
( 08 ) 新龙县人民医院概况 .....	( 112 )
( 51 ) 新龙县气象站概况 .....	( 113 )
( 81 ) 新龙县林场概况 .....	( 114 )
( 21 ) 新龙县水电厂概况 .....	( 115 )
( 71 ) 场、站 .....	( 117 )

## 七、人工建筑物

( 10 ) .....	
( 80 ) 新龙县大桥概况 .....	( 118 )

## 八、革命纪念地、名胜古迹

( 70 ) .....	
( 00 ) 新龙县革命公墓概况 .....	( 121 )
( 20 ) 嘎绒寺概况 .....	( 122 )
( 40 ) 依西寺概况 .....	( 123 )
( 70 ) 土木寺概况 .....	( 124 )

## 九、附录

( 80 ) .....	
--------------	--

1、四川省甘孜藏族自治州人民政府关于全州各县、区、乡、镇 标准名称的通告 .....	( 127 )
2、新龙县人民政府关于全县行政区划和县城街道标准名称的通告 .....	( 129 )
3、新龙县人民政府关于征集地名历史资料的通告 .....	( 133 )
4、新龙县地名首字笔画排列顺序检索表 .....	( 134 )
十、编后记 .....	( 149 )

# 新龙县概况

新龙县位于四川省甘孜藏族自治州中部，东经 $100^{\circ}18'$ — $100^{\circ}52'$ ，北纬 $30^{\circ}56'$ — $31^{\circ}31'$ 。东与炉霍县和道孚县毗邻；南与理塘县、雅江县接壤；西与白玉县相接；西北与德格县为邻，北以卡洼洛日山与甘孜县分界。南北长，东西窄。辖4个区，24个乡，92个村。总面积8,672平方公里。总人口38,371人。其中：藏族31,388人，汉族6,971人，彝、羌、维吾尔、高山等民族12人。人口密度每平方公里0.226人。

县人民政府驻如龙，东经 $100^{\circ}19'$ ，北纬 $30^{\circ}56'$ 。海拔高度3050米，距康定城西北475公里。

## 一、历史沿革

新龙县藏名梁茹，意为森林间的河谷。相传元初当地喇嘛喜绕降泽观见元世祖忽必烈时，施展法力将一铁矛打成疙瘩，因而受到世祖赏识，封为土司，故称瞻堆（藏语译音，意为将铁打成疙瘩的）土司。其地亦自此得名瞻堆。明洪武六年（公元1373年）封当地头人五土司，分辖上、中、下瞻堆。清康熙四十一年（公元1702年）置五品按抚司于此。雍正六年至乾隆十年（公元1728—1745年）又先后分授上瞻为茹长官司，下瞻为按抚司、中瞻为长官司。故其地又有“三瞻”之称。清道光28年起至同治四年（1848—1865年）三瞻之地尽为中瞻堆土酋贡布郎加控制。同治四年（1865年）为西藏所踞。光绪三十四年（1908年）边务大臣赵尔丰率付松林驱藏，暑三瞻为白玉州管辖。宣统三年（1911年

“改土归流”，置河东、河西、上占、下占等四大东本（即四大千户）于此，同年六月又置瞻堆委员治，隶于川边经略使署。辛亥革命后，1913年拟置怀柔县于此，未果。民国五年（1916年）八月一日始于境内置县，命名瞻化，有“汉化三瞻”之意。新中国成立后，实行民族团结政策，1951年取缔了歧视兄弟民族的“瞻化”之名，并以县城地形如龙头藏语昔称“主母主”（意为雌龙），解放后改称“主沙主”（意为新龙），赋“龙获新生”之义，故更名新龙县。辖境置县以后，曾先后隶于邓柯府、川边镇守使署、川边屯垦使署、西康政务委员会。1931年一度属西藏地方政府，次年复属西康政务委员会。西康建省后，属西康省第四行政督察区。1950年后，属西康省藏族自治区。1955年后属四川省甘孜藏族自治州至今。

## 二、自然条件

新龙县地处青藏高原东南边缘；属川西山原和横断山地的接触带。境内群山连绵，沟壑纵横。地势北高南低。地貌以山原为主。北部为海拔4800—5400米的高山和极高山，（占全县总面积的14%）。最高峰：日巴乡的卡洼洛日大雪山，海拔5995米，终年积雪，有现代冰川发育。最低点在南部的子拖西乡的当巴村，海拔2760米。县境中部因雅砻江纵贯南北，形成深切割山原；东部和西部由于切割较浅，呈波状起伏，平坦辽阔的山原地貌（占全县总面积的76%）。雅砻江两岸有狭小平坝断续分布（占全县总面积的10%），是县内主要的农耕集中地。

河流属雅砻江水系。雅砻江北至甘孜县入境，南出雅江县，经流长175公里，于境内先后纳阿色沟、麦柯、如地柯、玻璃沟、切衣沟、甲拉西沟、霍曲、呷拉沟、尤拉西沟、子拖西沟、拉曲、麦曲等17条支

流。年均水量约25.57亿立方米。水力资源理论蕴藏量（不含雅砻江）达549,543千瓦，可开发量为210,336千瓦。已建成小型电站10座，装机容量589千瓦，利用率仅达0.28%，大量水利资源当待开发。

气候属北温带高山气候，垂直分异明显，含山地温带、山地寒带、高山亚寒带、高山冰冻带等四种气候。常呈高处降雪、低处降雨的奇观，一般山顶寒冷、山麓则较暖和。故居民聚落多分布在山麓河谷。全县年均气温 $7.4^{\circ}\text{C}$ ，最冷月（1月、12月）极端低温零下 $19.2^{\circ}\text{C}$ ，最热月（7月）极端高温 $33.2^{\circ}\text{C}$ 。无霜期102天。年均日照为2156小时。年降水量600—700毫米，雨量少而不均。时有旱涝、冰雹、霜冻、山洪、滑坡、泥石流等自然灾害发生。

境内地质以三迭系灰岩为主。土壤类型有山地棕白土、山地棕壤、山地棕色灰化土、高山草甸土等。山原、河谷地带以山地棕壤和褐色土为主，中低山地以红砂土为主。海拔3000米以下的山沟狭地，多为夹沙砾石，土层脊薄，水土流失极为严重。海拔3500米以上的高山，主要为牧业草地，（约占全县总面积的65%）。海拔3500—4000米的山坡、峡谷地带，原始森林和混交林呈连续流状和块状分布，（约占全县总面积的28%），是县内林业的主产区。主要树种有鳞皮冷杉、川西云杉、鳞皮云杉、黄果冷杉、高山松、高山栎等，尤以盛产鳞皮云杉著称。野生资源也极为丰富，已达批量生产和有条件形成商品生产的有虫草、知贝母、黄芪、羌活、牛黄、雪莲花、独一味、麝香、鹿茸、豹骨、水獭肝、秦艽、党参、熊胆等30余种。主要矿藏有石灰石、辉锑矿、水晶石等。雅砻江两岸和拉日马、甲斯孔、麦柯一带沙金矿藏丰富，全国闻名。

### 三、经济状况

新龙县工农业生产发展较快。1983年全县国民生产总产值达1389万元（不含州企业）。

林业：是本县经济的主要部门。林业用地4,200,000亩，占全县总面积的28%，森林复被率占10.1%；总盖度为25.8%。现有森林面积167,330亩，活立木总蓄积量388万立方米，其中：有林地乔木林蓄积3,153立方米。成熟林占森林的89%，有林地平均每公顷储积372立方米。据统计1972年—1982年共采伐圆木1,289,328万立方米，其中：森工局占85.4%，地方占14.5%。森工总产值为4711.12万元；地方总产值为478.72万元。1983年全县林业总产值为96.46万元。

农业：现有耕地面积54,845亩，（全县农业人平2.06亩），其中：水地5,400亩，占9.8%，山地占90.2%。1983年农业总产值251.99万元。粮食总产1,363万斤，为1950年的4.1倍。人平有粮426斤，人平收入200元。粮食作物以青稞、小麦、洋芋为主。一年一熟，耕地少、坡地多、常受旱涝影响。兴修水利66座（水渠长95公里），新增灌溉面积9,145亩，使生产有较大发展。

牧业：有纯牧业乡两个，是本县主要牧场。其余乡均为半农半牧。全县草原面积共达849,146亩。1983年各种畜牲存栏数：227,153头（只），（其中：牛124,545头，马7,943匹，羊93,469只，猪1,189头），比1950年增长3.5倍，户平牧畜40头（只）。牧业总产值为726.34万元，人平240.4元。

工业：建国前，仅有藏毯编织、缝纫、木、铁等家庭手工业。建国后，地方工业已有较大发展。现有发电、农机修理、建材预制、食品加

工,酿造等工业企业等12个,职工1,562人。1983年工业总产值为313万元。(不含森工)。

乡村企业:有建材、种植、养殖、农商、木材、发电、运输、黄金生产、药材等多种经营。1983年底已有乡村企业22个,共收入61.55万元。此外还有:运输专业户138户,拥有大型拖拉机25台,手扶式拖拉机101台,汽车15辆;养殖专业户497户,共养牛20,000多头,建材专业户43户,兴办砖瓦厂33个,石灰厂13个;农村商业专业户22个,共有资金60,000元。经济林木发展也很迅速,现有苹果树24,000株,花椒苗12,000棵。

交通运输:建国前,无公路,全靠人背畜驮。建国后交通运输发展较快。1969年修筑了甘(孜)、新(龙)公路,全长100公里。后又新修了雅(江)、新(龙)公路,全长192公里,将于1986年底通车。区、乡公路可达拉日马、吾西、雄龙西、博孜、通宵等地,全长87公里。此外还有林区公路70公里,横跨雅砻江铁索桥10座,钢筋混凝土公路大桥2座(各净跨80米、宽6米),全县大小汽车85辆,县汽车队1个,公路道班15个。

商业:建国后成立了民族贸易公司,商业粮食工作有较大发展。区、乡共有商业网点47个。1983年社会商品零售额达595.1万元,比1976年净增212万元。

#### 四、文教卫生

教育事业:建国前,全县仅有小学5所,教师9人,学生215人。1958年起教育事业有较大发展。现有完全中学1所,小学49所,幼儿园1所,在校学生1,650人,教职工234人。

文化事业：现有文化馆、文化站、新华书店、有线广播和电视录像差转，卫星地面接收站，电影院各一个，电影队21个（其中民办公助8个）。

卫生事业：建国后，发展较快。现有县人民医院、林业职工医院、县妇幼保健站、县防疫站和区、乡卫生院（所）等16个，医务人员共114人，病床44张。在计划生育指导下，1983年人口自然增长率已降到11.29%。

## 五、名胜古迹

一是位于谷日乡境内的战国——秦汉石棺葬墓群，共有9个石棺墓葬，已出土的文物有：头盖骨、双耳罐、铜剑等，对研究本县古代历史提供了宝贵的资料。

二是子拖西乡境内的八角碉楼和古碉楼：据《定瞻厅志略》载，是为瞻堆十二景之首，誉称“高碉限目。”

此外，还有依西寺、嘎绒寺、土木寺、瓦秋寺等古寺庙。瓦秋寺收藏的钵教经典《甘珠尔》，是一部较为完善的极为珍贵的古文物。

ཉག་རྫོང་རྫོང་གི་གནས་ཚུལ་མདོར་བཅུས།

ཉག་རྫོང་རྫོང་གི་སི་ཁྱོན་ཞིང་ཆེན་དཀར་མངོས་ཚད་རིགས་རང་སྤྱོད་ཁུལ་གྱི་དབུས་  
 སྤྱོད་ས་ལྷན་གནས་ཡོད། ས་ཁུལ་དེ་གར་གྱི་གཞུང་ཕྱིག་ $100^{\circ}18'$  —  $100^{\circ}52'$   
 བར་དང་བྱང་གི་འབྲེད་ཕྱིག་ $30^{\circ}56'$  —  $31^{\circ}31'$  བར་ལ་ཆགས་ཡོད།  
 གར་སྤྱོད་ས་ལྷན་བྲག་འགོ་རྫོང་དང་རྟུ་རྫོང་གཉིས་དང་འབྲེལ་ཡོད་པ་དང་ལྷོ་སྤྱོད་ས་  
 ལྷན་གྱི་ཐང་རྫོང་དང་ཉག་རྫོང་གཉིས་དང་ལྷོ་འབྲེལ་བྱས་ཡོད། ལྷོ་སྤྱོད་ས་  
 ལྷན་དཔལ་ལྷན་རྫོང་དང་འབྲེལ་མཐུན་ཡོད། བྱང་ལྷོ་སྤྱོད་ས་ལྷན་དེ་གི་རྫོང་དང་ས་  
 འབྲེལ་བ། བྱང་ནས་ཁ་བ་ལྷང་རིས་དཀར་མངོས་རྫོང་དང་འབྲེལ་མཆམས་བྱས་  
 ཡོད། ལྷོ་བྱང་བར་རྒྱང་ཐག་རིང་བ་དང་། གར་ལྷོ་བར་གྱི་དོག་བ། རྫོང་  
 ཁྲིམ་གཉིགས་པའི་རྒྱུ་ $4$  དང་། གར་ $24$ ། ལྷོ་བ་ $92$  བཅས་ཡོད་པ་  
 རེད། ལྷོ་ལྷོ་སྤྱོད་ས་ལྷན་གྱི་ལེ་གྲུ་བཞི་མ་ $8672$  ཡོད་པ་རེད། མི་གྲངས་སྤྲོམ་  
 འཚོར་ $38371$  ཡོད་པ། དེའི་ནང་ཚད་རིགས་མི་གྲངས་ $31388$  དང་།  
 ལྷོ་སྤྱོད་ས་ལྷན་གྱི་གྲངས་ $6971$  ཡོད། གཞན་ཡང་དབྱིས་དང་། ཆའང་། ལྷོ་  
 ལྷོ་སྤྱོད་ས་ལྷན་གྱི་མི་གྲངས་ལྷན་གྱི་མི་གྲངས་ $12$  ཡོད། མི་གྲངས་འདུས་ཆད་  
 ལྷོ་སྤྱོད་ས་ལྷན་གྱི་ལེ་གྲུ་བཞི་རེ་མི་གྲངས་ $0.226$  ཅམ་ལས་མེད་པ་རེད།  
 རྫོང་མི་དམངས་སྲིད་གཞུང་ཡོད་ས་ནི་རི་ནང་ལ་ཡིན་པ་དང་། ས་ཁུལ་  
 ཕྱིག་ཆད་དེ་གར་གྱི་གཞུང་ཕྱིག་ $100^{\circ}19'$  དང་བྱང་གི་འབྲེད་ཕྱིག་ $30^{\circ}56'$  ཡིན་  
 ཞིང་། ལྷོ་མཚའི་རོས་ལས་མཐོ་ཆད་སྤྱི་ $3050$  ཡི་སར་ཆགས་ཡོད། དར་  
 མདོ་གྲོང་ཁྱིམ་གྱི་ལྷོ་བྱང་བར་དང་རྒྱང་ཐག་སྤྱི་ལེ་ $475$  ཡོད་པ་རེད།



བཅུག་ནས་ལྷགས་མདུད་གསུམ་དེ་དཔལ་ལྷལ་ལྷལ་གྱི་དབང་དུ་གཏོགས་པའི་ཚོག་ལ་  
 མཚན་འགོད་ཅིང་། ཞོན་སྤང་ལ་གསུམ་པར་(ལྷི་ལོ་1911ལོ་)“གོང་མས་ལ་  
 བསྐྱེད་པའི་དཔོན་པོས་དབང་རྒྱུར་བྱེད་པའི་ལམ་ལྷགས་”ལག་ལེན་དུ་བསྐྱར་ནས་ལ་  
 ཉེར་དུང་དང་ཉེར་ལུལ། ཉག་ཉེད། ཉག་སྐད་བཅས་སྤང་དཔོན་ཚན་པོ་  
 བཞི་(དུད་ཚང་སྤང་ལྷག་ཚེ་བཞི)ས་དེ་གར་འཇུགས་པ་དང་འབྲེལ་ལོ་དེའི་ཟླ་བ་ལ་  
 དུག་པར་ཡང་ལྷགས་མདུད་ལྷ་ཡོན་གྱི་གོ་གནས་བསྐྱེད་ཤིང་། ཁོན་པན་ཅིན་ལ་  
 ཉེ་ཉེ་ཉེ་ཉེ་ཡི་ཁྲིམས་སུ་གཏོགས། ལྷགས་ལག་ལེའི་གསར་བརྗེ་རྗེས་སུ་ལྷི་ལོ་  
 1913ལོར་ས་དེ་ལ་ཉེས་རྒྱབ་ཞན་འཇུགས་ཅིས་བྱས་ཀྱང་འཇུགས་མེད་པ་རེད།  
 མིན་གོ་ལོ་ལྷ་པའི་(ལྷི་ལོ་1916ལོ་)ཟླ་བ་བཅུད་པའི་ཚེས་གཅིག་ཉིན་གཞི་ནས་ས་  
 དེར་རྗེས་དངོས་སུ་བཅུགས་ནས་རྗེས་གི་མིང་ལ་རྒྱ་མིང་ཅན་ཏུ་ཞེས་བཏགས།  
 བཏགས་མིང་དེ་“ལྷགས་མདུད་གསུམ་དེ་རྒྱ་རྒྱ་འབྱུར་བ”ཞེས་པའི་གོ་དོན་ཡོད།  
 ཀྱང་གོ་གསར་པ་དབུ་བརྗེས་ནས་བཟུང་མི་རིགས་མཐུན་སྦྲིལ་གྱི་སྲིད་རྒྱས་ལག་ལེན་  
 དུ་བསྐྱར་ཞིང་། 1951ལོར་སྐྱོན་ཟླ་མི་རིགས་ལ་མཐོང་རྒྱུད་བྱེད་པའི་“ཅན་ཏུ”ཞེས་  
 པའི་བཏགས་མིང་དེ་མི་དགོས་པ་བཟོས་པ་མ་ཚད་རྗེས་གི་གྲོང་ཁལ་ས་དབྱིབས་དེ་  
 འབྲུག་འགོ་རྒྱར་ཡོན་རྟོབས་སྐྱོན་མའི་དུས་སུ་བོད་རྒྱུད་དུ་“འབྲུག་མ”ཞེས་བཏགས།  
 བཅིངས་འགྲོལ་བཏང་ནས་བཟུང་“འབྲུག་གསར”ཞེས་མིང་གསར་པ་བཏགས་པ་རེད།  
 མིང་དེ་“འབྲུག་ལ་གསར་སྦྱེས་སྤོབ”པའི་གོ་དོན་ཡོད་པས་རྒྱ་མིང་དུ་འགྲེལ་ཞན་ལ་  
 ཞེས་མིང་གསར་བཏགས་བྱས་པ་རེད། ས་ཚད་དེ་རྗེས་འཇུགས་ནས་བཟུང་སྐྱི་  
 དུས་སུ་འདན་ཁོག་རྒྱ་དང་ཁོན་པན་གཉེན་སྦྲུལ་ཉི་སྦྲུལ། ཁོན་པན་དན་ཁོན་ཉི་  
 སྦྲུལ། འཇུགས་ལྷགས་སྲིད་དོན་ལྷ་ཡོན་རྟོན་ཁང་བཅས་ཀྱི་ཁྲིམས་སུ་གཏོགས་སྤོང་།  
 1931ལོར་དུས་སྐབས་ཞིག་ལ་བོད་ས་གནས་སྲིད་གཞུང་གི་ཁྲིམས་སུ་གཏོགས།  
 ལོ་དེའི་ལྷི་ལོ་སྐར་ཡང་འཇུགས་སྲིད་དོན་ལྷ་ཡོན་རྟོན་ཁང་གི་ཁྲིམས་སུ་གཏོགས་པ་  
 རེད། འཇུགས་སུ་ཞིང་ཚན་འཇུགས་རྗེས་འཇུགས་སུ་ཞིང་ཚན་སྲིད་དོན་རྟོ་

此为试读，需要完整PDF请访问：www.ertongbook.com