

A SERIES OF PAINTING TECHNIQUES
IN CLASSIFICATION

第1辑 水彩基础技法

人体



宣承榜 编著
广西美术出版社

绘画分类技法丛书

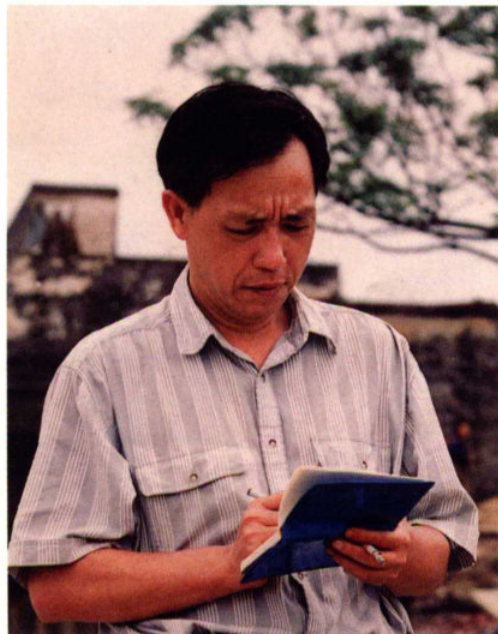
策 划：蒋振立
于 光
刘 新
责任编辑：黄启荣
版 式：黄 栋
封 面：思 灵
摄 影：陈仲光
校 对：林志茂

出版 广西美术出版社
制版 西麦电脑分色制作公司
印刷 深圳雅昌彩色印刷有限公司
发行 广西新华书店
开本 787mm × 1092mm 1/8
印张 1
书号 ISBN 7-80625-393-9 /J.301
出版日期 1998年1月
定价 10元

出版说明

《绘画分类技法丛书》是我社陆续推出的大型技法丛书。该丛书集全国著名画家各种技法之精粹，供广大美术工作者，特别是美术院校学生、美术爱好者练习各种各样技法使用。全书分油画、国画、水彩、版画、装潢五辑数十册。现在出版第一辑：

人像水彩基础技法
人体水彩基础技法
人物水彩基础技法
头像水彩基础技法
静物水彩基础技法
风景水彩基础技法
花鸟水彩基础技法



宣承榜

1941年生，1965年毕业于广州美术学院油画系，1981年至现在任教于广州美术学院美术教育系，并担任色彩教研室主任，研究生导师。





水彩人体画画法

人体研究是造型艺术学习过程中的重要课题。表现人体造型的美，也是造型艺术的经常题材。

用水彩工具材料画人体画，就其技法特点来说，对画家是颇具挑战性的。也正因为水彩画独具的轻快流畅，富于诗意营造的特色鲜明的魅力，驱使画家们不畏其难地研究、探索，创造、运用和发挥水彩画技法之长，画出了许多动人的水彩人体画。

要画好水彩人体画，学习者必须通过素描练习对人体的结构及表现有较深的研究，坚实的素描基础，是学习和掌握水彩人体画技法必不可少的前提。

无论任何画种，其所谓技法，是指制作该画种作品过程中的具体技术和方法。不同的画种有不同的技法；相同的画种中，也有多种不同的技法。技法的高低，对于一幅画作的成败关系极大。不能掌握多样的熟练的技法，很难谈得上画出一张好画。因此，训练与掌握好技法，是初学者以至画家重要课题。但是，有了技法（不管你是多么熟练和高明），并不等于一定会出好作品。因为，一幅好作品的产生，依靠的是高度的艺术技巧。

艺术技巧的内涵，包括艺术家的创作意图、艺术构思、格调以及表现对象的真实、深刻、概括和完善，而技法则构成艺术技巧的不可或缺的重要条件，反之，艺术技巧必须借助技法才能发挥，以实现艺术家的创作意图。

水彩画的技法虽然多样与繁复，但归纳起来，可分干画法和湿画法两大类，而这两类技法又往往为画者所同时并用，此外，还有一些较为特殊的画法。由于水彩人体画的学习和研究者，大多有了相当水彩画基础，本文对水彩画的技术技法，将力求简练扼要。

每个模特都有自己的体形特点，应利用这些特点找到有艺术表现力的姿态，然后，结合光源布置好环境空间，用衬布等道具搭配设定色彩构成，原则是有助于鲜明地表现模特造型特征，并尽可能使其富于感染力和水彩画的表现特色。

模特摆好之后，不要匆忙动笔，应对写生对象先行观察、感受，选择最有表现力的角度，并就如何去表现打一个腹稿，尽可能心中有数一些。

对于人体画这种工作时间较长、画幅较大而结构又较为复杂的写生作业来说，初学者最好在大稿落笔之前，进行短时间的小幅色彩稿写生，目的是确定构图、把握色调、探索表现手法，亦即体现作画的构思。

之后，便可以大画纸上打稿了。打稿一般用适中的铅笔，在纸上轻轻勾画，尽可能少用橡皮，以免擦伤纸面。因为水彩画颜料是透明的，在上色之后往往仍能看到铅笔稿的笔迹，因此，运用铅笔打稿时，便应注意落笔的轻重和线条的节奏感，借以增加水彩画的韵味。铅笔稿不必太细致，但大的人体结构关系则应尽可能准确。勾好铅笔稿，可以用水彩颜色跟进一下，即就对象轮廓结构的要点加以肯定和修正。构图要饱满充实，人体占据画面太大或太小都不适宜（见写生步骤图一）。

轮廓基本确定后，便可以进行着色了。着色的原则一般是从暗到明、从深到浅，但也可根据需要反其道而行之，无需墨守定法。受光部分与背光部分应同时画，人体主体与环境背景紧密兼顾亦即从画面的整体出发，切忌局部与整体分离脱节（写生步骤图二）。由于水彩画的材料工具及技法特点，有时要求一次完成，有时又可多层叠加，并且随时都受到水分干湿和颜色的衔接等种种技法因素的制约，因此，上述的原则必须在作画过程中灵活运用掌握。

水彩画着色不能简单地在轮廓上填颜色，而是运用色彩大胆、果断地塑造形体。油画的技法讲究“先破形而后有形”，这点同样适用于水彩技法。所谓“破形”，就是让形体边界之间的色彩与水分交融渗透。还应因水彩画的特点在“破形”的时候，同时考虑到如何“收”，比如水彩颜料的亮色是很难盖掉重色的，这些技术上的因素关联着形体的塑造，必须加以重视。

第一遍色一般应运用湿画法在画面上进行全面的色彩涂设，目的是确定人体与环境的色彩对比关系，把握画面的基本色调（见写生步骤图二）。干透之后，即可进一步深入人体局部形体结构的描绘。因为关系到在干透的底色上局部叠加颜色时衔接的技法，此一阶段宜运用干、湿相结合的法进行。落笔从要点开始，抓住能显示人体结构和运动特征

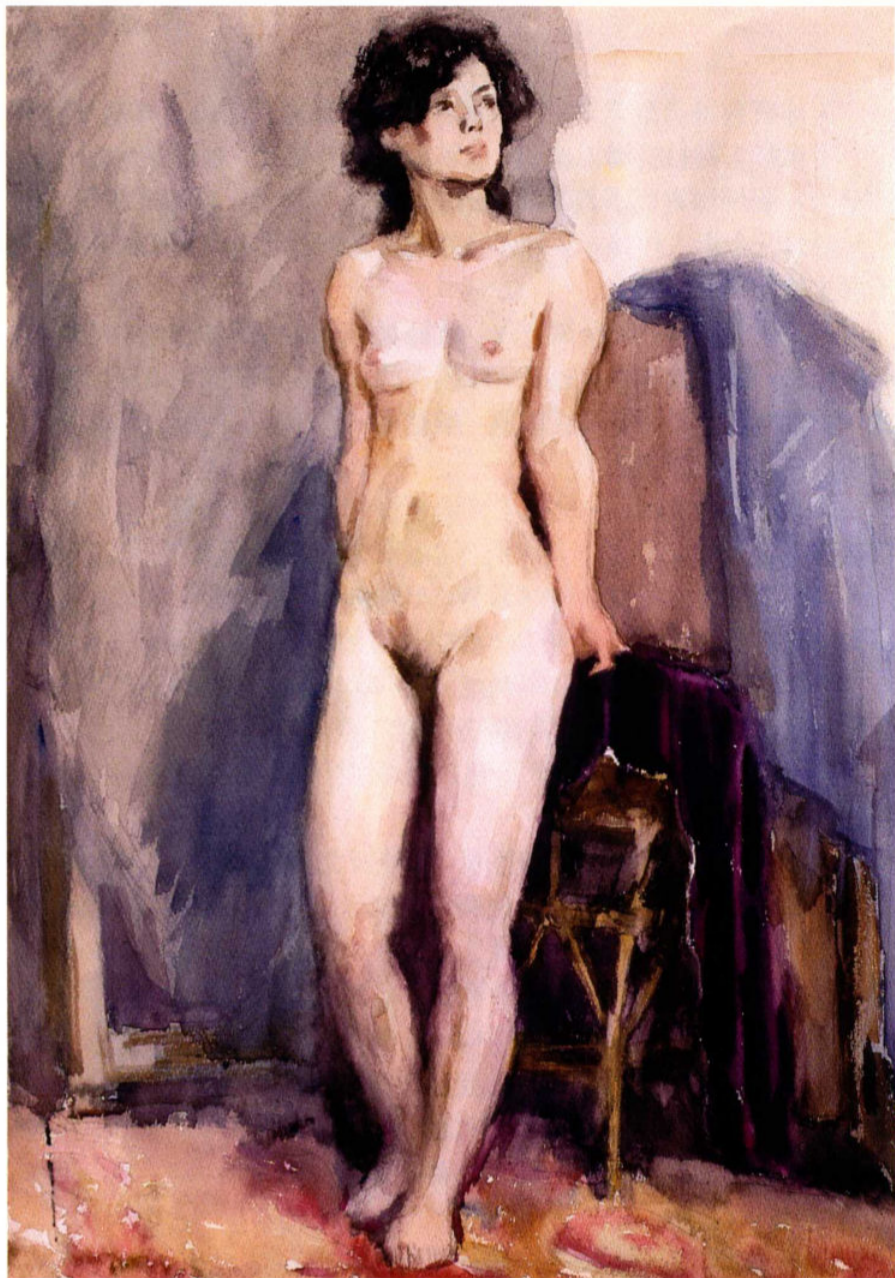


写生步骤图一

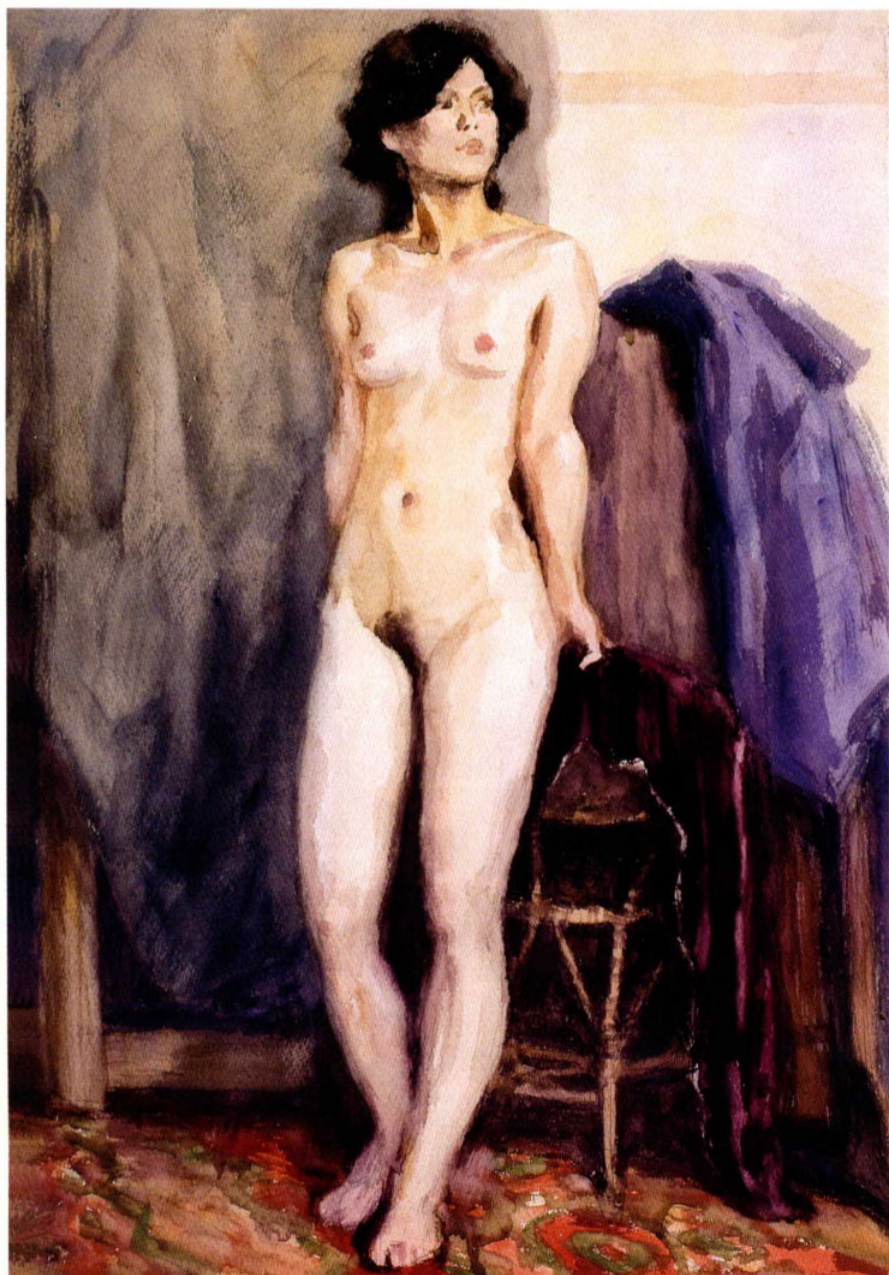
的细节（从解剖的角度，多为凹凸的骨点）；人体中心线以及两边的对应关系；明暗交接面的表现要明确有力；高光是表现人体质感的要素，对光的充分表达也有重要意义，着色时应小心预留出来。

人体的色彩与光源和环境有着密不可分的关系，表现人体的色彩，要注意观察头、胸、腹、腿、足各部位色彩变化，人体与背景的色彩关系，光源与色彩冷暖变化，色调的明暗、高光、半调和反光的层次过渡也要明确而有节奏。色彩的表现，要力求达到丰富、鲜明而又含蓄、典雅。在色彩写生过程中，培养正确的观察方法至为重要，要着重整体的观察和直观感受，没有敏锐的观察力，就不可能表现出富有感染力的动人的色彩效果。

经过这一步骤有序的工作（写生步骤图三），就进入了画面最后调整阶段。由于前面的工作着重于局部形体结构的刻画，初学者往往不能把握好画面的整体与局部的统一关系，这时应让注意力重新回到整体上来。所谓整体，是由局部构成的，整体关系其实就是局部与局部之间的关系，从形体结构到色彩，再来一次总的艺术处理：强调重要的部位，减弱或省略某些细节，这就是概括。务使画面各个部位之间虚实、繁简、主次分明有致而又浑然一体。特别要注意人体与背景空间的关系，强调人体边线轮廓的造型和虚实变化的力度，某些关键部位，应以干脆利索、生动有力的笔触加以提点。画到最后，下笔越要慎重。修改画面，可以用水洗的方法，把错、脏之处洗掉，干了再重画。由于颜色渗入纸中，不可能洗得太干净，而水彩颜料又是透明的，重新盖上的色彩，隐约透出底色，色彩会显得更沉实丰富，因此这种常用的



写生步骤图二



纠错方法，也是一种技法的补充。

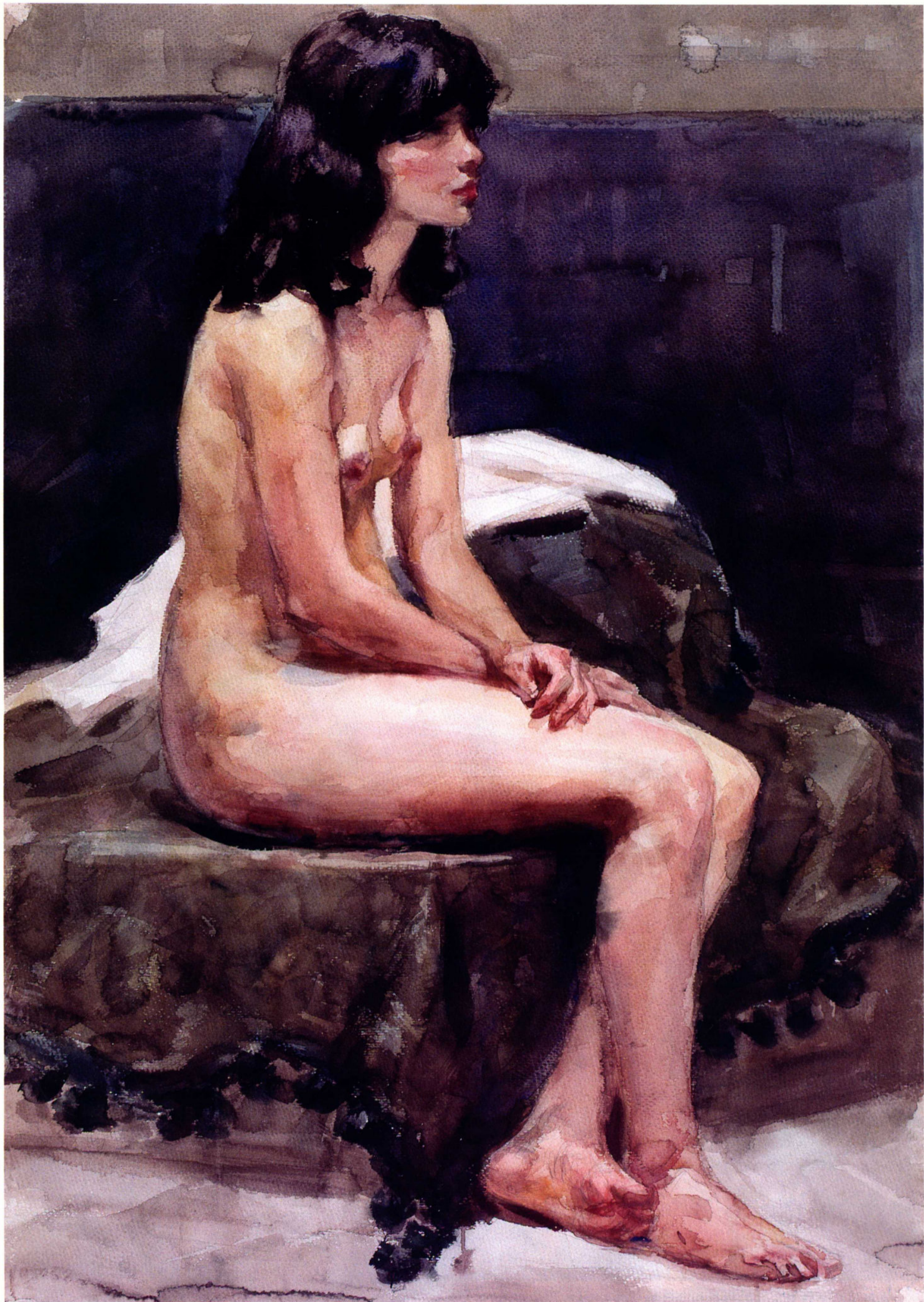
有些水彩人体画，显得空、软、浮、薄，有人认为是水分的运用控制不当造成的，其实不然。能否把人体造型结构表现得坚实有力、概括、大器而有深度，关键在于作者对人体的观察、认识、感受的深度，在于作者的艺术修养、鉴识能力和审美取向的高低。

从技法和技巧的角度来说，画水彩一定沉得住气，在必须干透才能再画的地方，要耐心等待，否则颜色会反底而变得污浊；二要把握时机，需要运用湿画法的时候则一气呵成；三要特别重视水分的运用，发挥水的特色。作画过程中，能否恰到好处地控制颜色水分的干、湿、渗、化，往往能决定一张画的成败。水分的流动性形成的一些生动的肌理效果多是一次性的，偶然性的，作画时要善于保留利用，要驾驭这种相对来说是不可重复的技法语言，是要经过长期的经验积累的。水彩画特别讲究水色淋漓，气韵生动的效果，因此，作画时必须意在笔先，经过缜密的思考，全盘计划，有序地进行。

写生步骤图三



水彩画的技法是多样的也是创造性的。画水彩画，可以技法之本身，积极作用于作者的思想感情，灵活、机动、即兴，一次完成；也可以高超的专业技巧，深思熟虑而进行多次、持久的工作。对初学者来说，要紧的是每作一画，除了学习一般的技法，还应有更高的追求，要发挥创造性，力求有新意，只有勤奋并严于要求自己，才能不断进步。



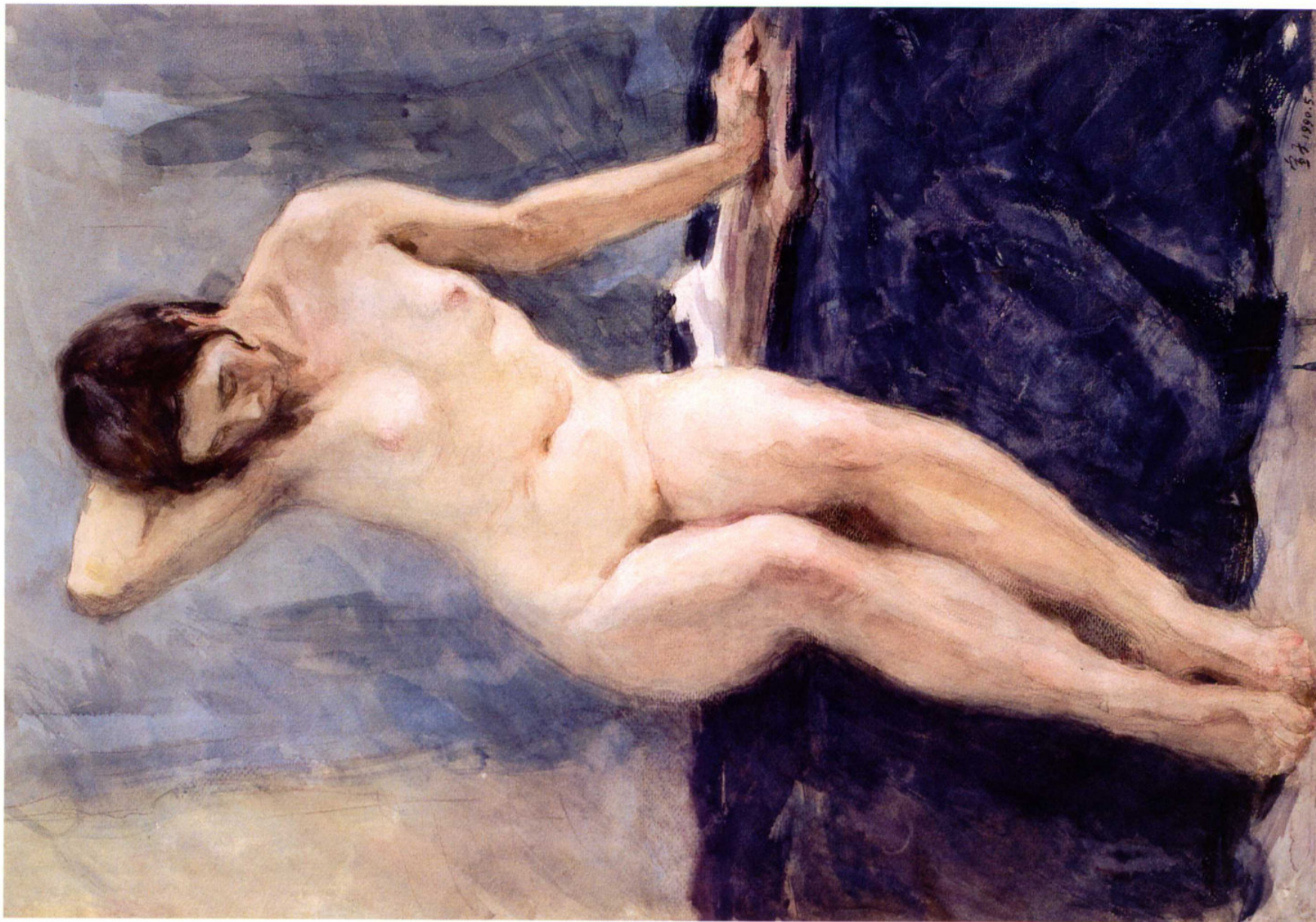
裸女 54cm × 79cm



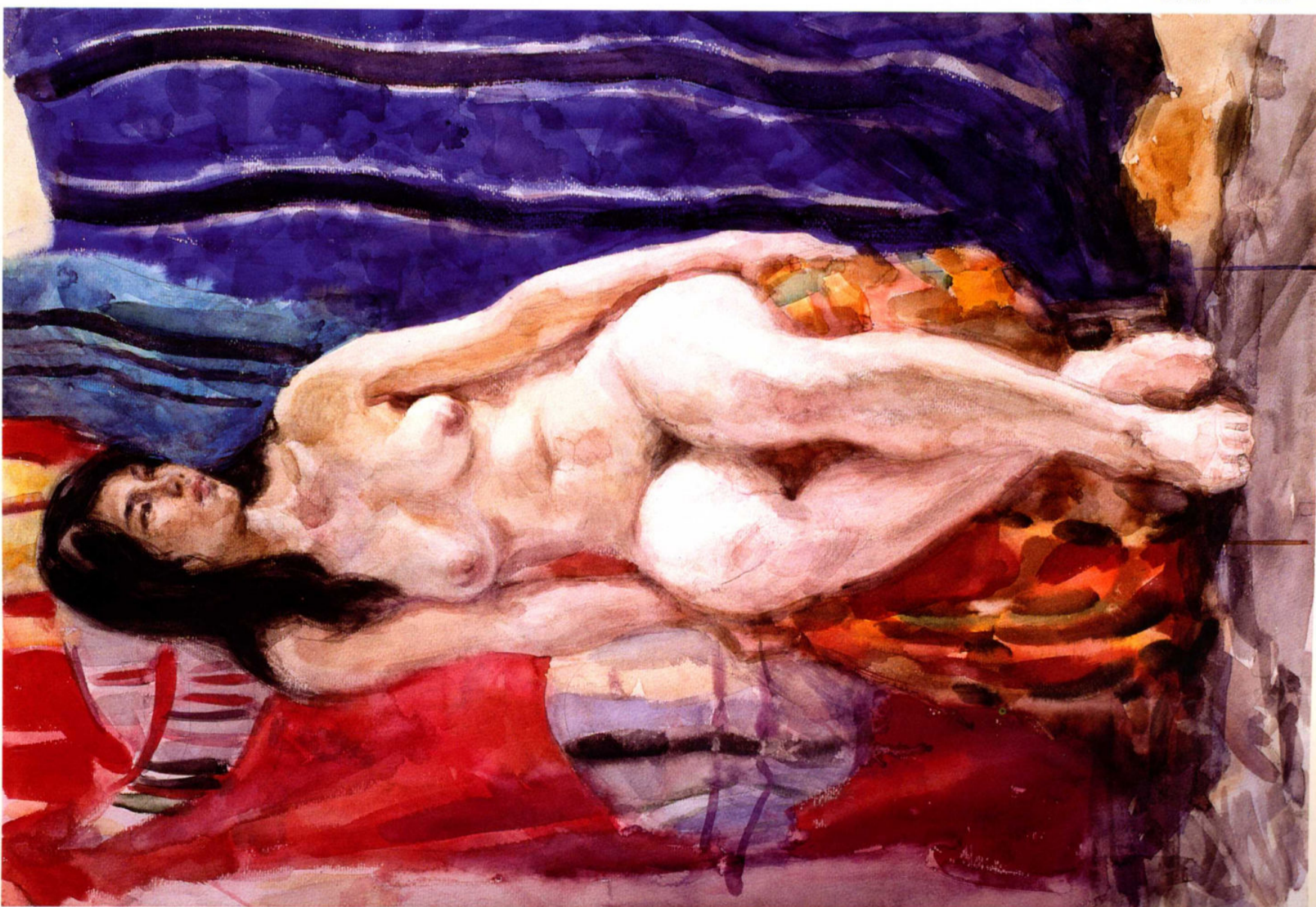
裸女 54cm × 79cm



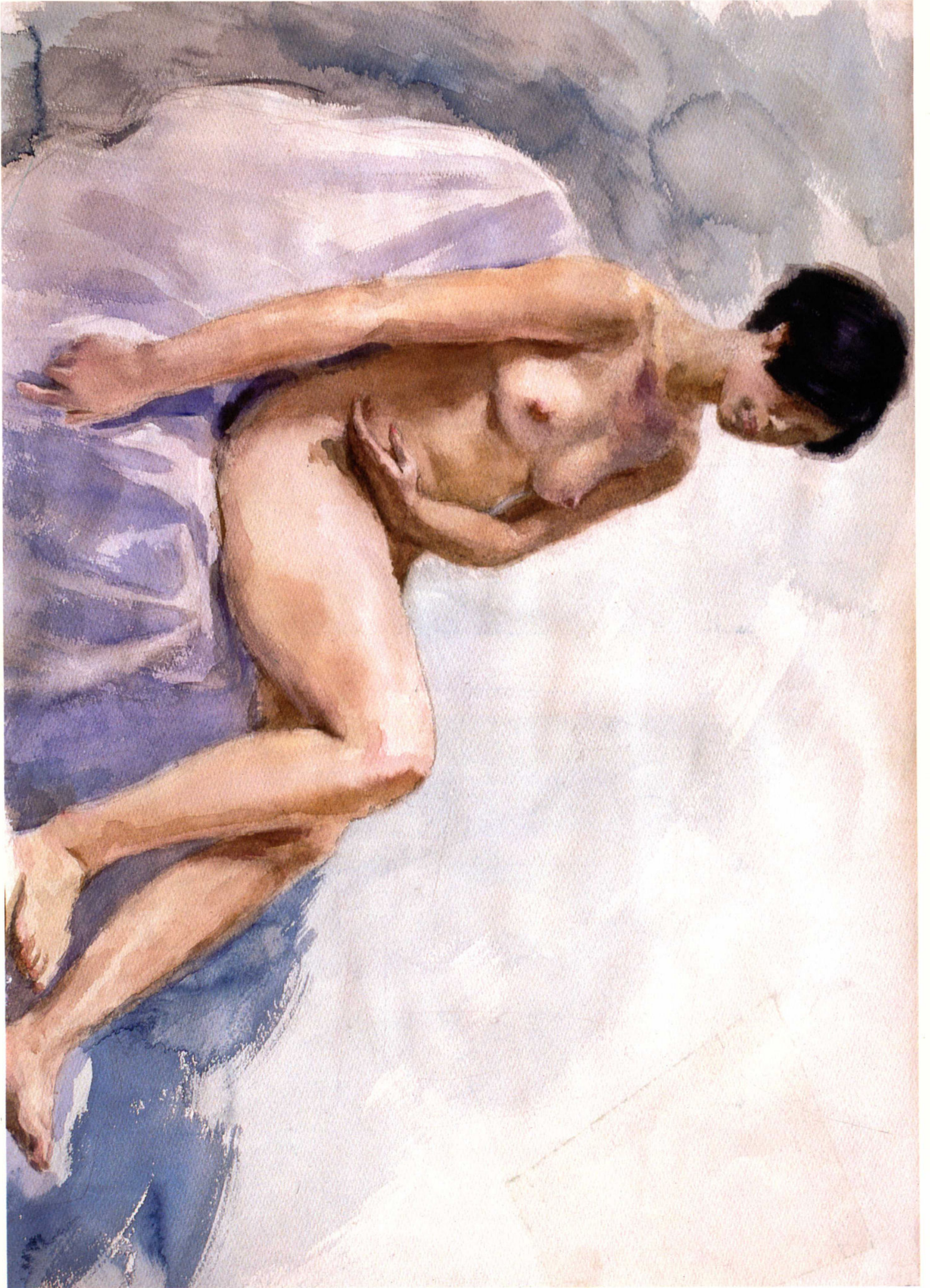
裸女 54cm × 79cm



裸妇 54cm × 79cm



裸妇 54cm × 79cm



裸女 79cm × 54cm



裸女 79cm × 54cm

192659

无锡教育学院图书馆

类号	J215	书号	18.02
书名	水彩基础教程·人体		
部门	姓名	借期	还期
		月 日	月 日

分类编号

登记号

读者注意

1. 爱护公共图书切勿任意卷折和涂写，损坏或遗失照章赔偿。
2. 请在借书期限前送还以便他人阅读请赐予合作。

上海纸品商店出品

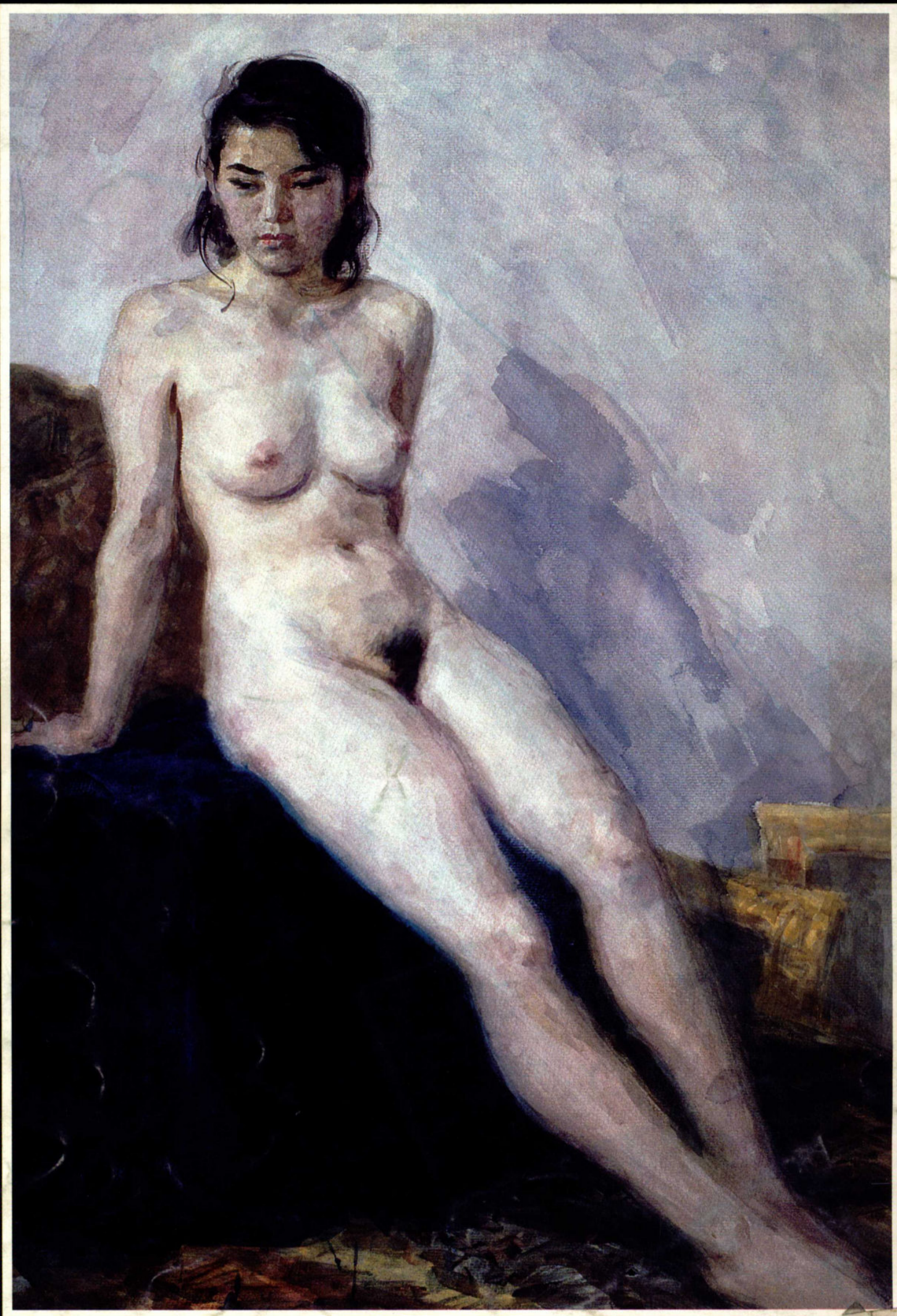
192659

江南大学图书馆

91519495

封面画：裸女 54cm × 79cm

J215/18=2



裸女 54cm × 79cm

ISBN 7-80625-393-9



9 787806 253939 >