

河南地名趣谈

胡战坤 何伟 著



河南人民出版社

山水悠悠诉根源

(代序)

历史无语,光阴短促,但生命却因高天厚土之庇护而生生不息。值得骄傲的是,吾辈生长于中国河南,这里无疑是中华民族的发祥地和聚居地之一,文化底蕴厚重,不仅现在有形的名胜古迹,就连大量无形的地名也渗透着历史文化的气息。地名的由来:或记其物,或志其位,或描其形,或寄其意,或由生产,或由生活,或用方言,无不与河南的地理、历史、政治、军事、经济、交通等密切相关。

古人最初多依山傍水而居,山之南水之北为阳,山之北水之南为阴,河南的许多城市原本就建于山水之侧,故这些地方名称里带有“阴”、“阳”二字的居多。仅因滨临河流得名的县市就有:洛阳、宜阳、濮阳、舞阳、汝阳、淮阳、泌阳、沁阳、荥阳、汤阴、汝南、济源、栾川、洛宁、临颖、淮滨、内黄、浚县、淇县、漯河、唐河、扶沟、潢川、范县、睢县等。与境内山川有关的地名有:平顶山市、鲁山县、确山县、桐柏县、方城县、罗山县、光山县、中牟县、新密市、嵩县等。有趣的是,泌阳和沁阳名字相近,当年蒋冯阎中原大战时就出过一桩趣事:当时冯玉祥和蒋介石在豫南的驻马店大战正酣,冯部调一支部队紧急赶赴泌阳支援,有关人员却粗心大意,把泌阳写成了沁阳,结果增援部队跑到了豫北的沁阳,造成了冯部大败,于是蒋介石获得了中原大战的胜利,真应了现在广为人知的一句话“细节决定成败”。

最有意思的是一些与历史事迹及人名、地名有关的命名。比如开封,原为秦置启封县,汉司马迁著《史记》时,因避景帝刘启讳,改启封为开封。信阳,因宋代避太宗赵匡义之讳,更名义阳县为信阳县。正阳,因清雍正元年避世宗胤禛之讳,改真阳县为正阳县。登封市,由于公元696年武则天“登嵩山,封中岳”,将嵩阳县更名为登封县,1994年改市。太康县,隋代以夏启之子太康在此筑城,城东有太康墓,改阳夏县为太康县。郑州和新郑,均源于春秋之郑国。杞县是古杞国的原址,杞人忧天的故事即源于此。息县则来自古息国,息国很多人不熟悉,但桃花夫人息妫的故事是很动人的,形容美女面若桃花就源自她;不自量力这个

成语也是因为息国要攻打比自己强大的郑国而产生的。还有获嘉、邙县、鹿邑、鄢陵等等,不胜枚举,在本书中都有提及。不仅市是如此,甚至于河南许多乡村名的来历也与名人连在一起。这实在是因为河南作为中华民族主要发祥地,长期处于政治、经济和文化中心,自古名人辈出,人杰地灵。发生在河南的大事要事,也实在是浩若繁星,可圈可点。随便举两个例子。如淮阳市区东北8公里处有一个乡叫孟轲乡,原名干城,因孟子曾投驿于此,故名孟轲。清光绪年间,知州张报以为大贤名不可命村,改称大贤店,1919年才又复称孟轲。因有集市,又名孟轲集。鹤壁市鹤壁乡有一个村名叫蜀村,虽是一个小村,却因和三国时期蜀汉后主刘禅有关而声名远扬。这个小村就是大家所熟知的刘禅乐不思蜀的地方。公元263年魏灭蜀后,司马昭将蜀后主刘禅秘密安置在今蜀村,封“安乐公”。刘禅在此生活8年,乐不思蜀,后世便把其居住地称蜀村,此地又名“阿斗寨”。

其他县市诸如许昌、巩县、孟津、永城、民权、博爱等皆有其来历,或取吉祥之词,或取其地形交通,或取自名人名篇,都体现了一定时代的特征。随着时代的发展,地域的命名也将会与时俱进,新的地名还会产生,并且体现出新的特征。愿我们的工作对研究河南省的地理,促进河南省的发展做出有益贡献。

目 录

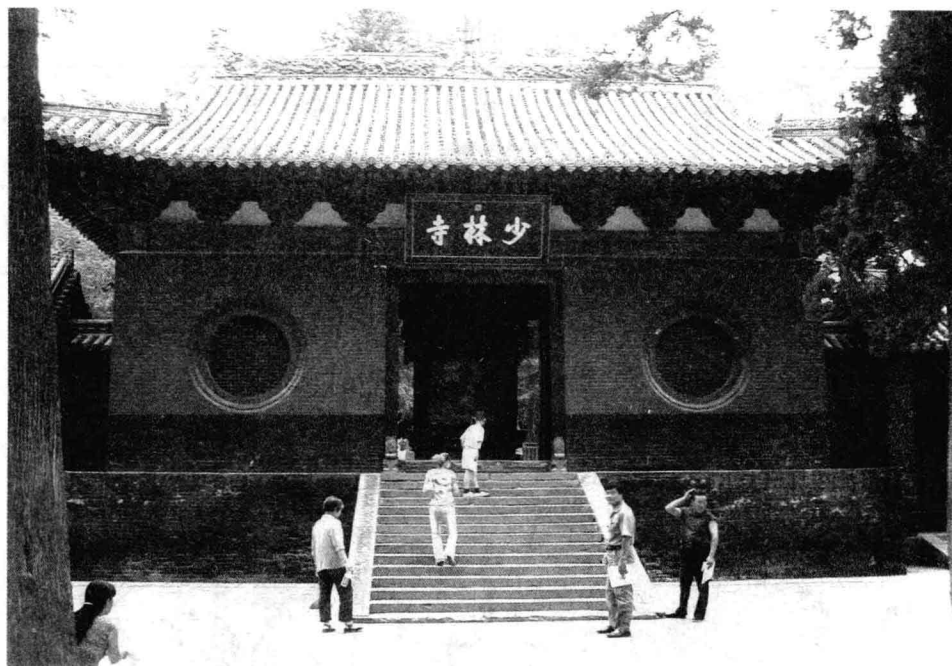
一、郑州	3
1. 市区	4
2. 中牟县	8
3. 巩义市	10
4. 荥阳市	11
5. 新密市	13
6. 新郑市	14
7. 登封市	16
二、开封	21
1. 市区	22
2. 杞县	24
3. 通许县	26
4. 尉氏县	27
5. 开封县	28
6. 兰考县	30
三、洛阳	35
1. 市区	37
2. 孟津县	41
3. 新安县	42
4. 栾川县	43
5. 嵩县	45
6. 汝阳县	46
7. 宜阳县	47
8. 洛宁县	48

9. 伊川县	49
10. 偃师市	51
四、平顶山	55
1. 市区	55
2. 宝丰县	56
3. 叶县	57
4. 鲁山县	58
5. 郟县	60
6. 舞钢市	61
7. 汝州市	62
五、安阳	67
1. 市区	68
2. 安阳县	68
3. 汤阴县	70
4. 滑县	71
5. 内黄县	73
6. 林州市	74
六、鹤壁	79
1. 市区	79
2. 浚县	80
3. 淇县	81
七、新乡	85
1. 市区	85
2. 新乡县	90
3. 获嘉县	91
4. 原阳县	92
5. 延津县	94
6. 封丘县	96
7. 长垣县	97
8. 卫辉市	99
9. 辉县市	100

八、焦作	105
1. 市区.....	105
2. 修武县.....	106
3. 博爱县.....	108
4. 武陟县.....	110
5. 温县.....	111
6. 沁阳市.....	113
7. 孟州市.....	115
九、濮阳	119
1. 市区.....	119
2. 清丰县.....	120
3. 南乐县.....	121
4. 范县.....	122
5. 台前县.....	123
6. 濮阳县.....	124
十、许昌	129
1. 市区.....	129
2. 许昌县.....	130
3. 鄢陵县.....	132
4. 襄城县.....	133
5. 禹州市.....	134
6. 长葛市.....	137
十一、漯河	141
1. 市区.....	141
2. 舞阳县.....	143
3. 临颖县.....	144
十二、三门峡	149
1. 市区.....	149
2. 渑池县.....	150
3. 陕县.....	151

4. 卢氏县	152
5. 义马市	154
6. 灵宝市	154
十三、南阳	159
1. 市区	160
2. 南召县	162
3. 方城县	165
4. 西峡县	166
5. 镇平县	167
6. 内乡县	169
7. 淅川县	170
8. 社旗县	171
9. 唐河县	173
10. 新野县	174
11. 桐柏县	176
12. 邓州市	178
十四、商丘	183
1. 市区	184
2. 民权县	187
3. 睢县	188
4. 宁陵县	190
5. 柘城县	191
6. 虞城县	193
7. 夏邑县	195
8. 永城市	197
十五、信阳	203
1. 市区	203
2. 罗山县	205
3. 光山县	206
4. 新县	208
5. 商城县	209
6. 固始县	211

7. 潢川县	213
8. 淮滨县	215
9. 息县	216
十六、周口	221
1. 市区	222
2. 扶沟县	223
3. 西华县	224
4. 商水县	226
5. 沈丘县	227
6. 郸城县	229
7. 淮阳县	230
8. 太康县	232
9. 鹿邑县	234
10. 项城市	235
十七、驻马店	239
1. 市区	239
2. 西平县	239
3. 上蔡县	241
4. 平舆县	243
5. 正阳县	245
6. 确山县	246
7. 泌阳县	248
8. 汝南县	250
9. 遂平县	251
10. 新蔡县	253
十八、济源	257
后记	259



少林寺



黄河游览区

一、郑 州

郑州市位于中原腹地,西依中岳嵩山,北濒滔滔黄河,地处东经 112°42′—114°14′和北纬 34°—34°14′之间,是豫西丘陵与豫东平原的相接处,也是京广、陇海两大铁路干线与 107、310 国道的交会处。东西长 166 公里,南北宽 75 公里,总面积 7 446.2 平方公里。这里自古就有“以雄峙中枢,控制险要”得天独厚的地理位置和四通八达的交通网络,起着连接南北、沟通东西的重要作用,素有“九州腹地、十省通衢”之称。作为河南省的省会,郑州又是全省的政治、经济、文化、教育、科技和信息中心,是 1993 年国务院公布的中国历史文化名城之一,中国八大古都之一。

郑州历史悠久,大约在 5 000 年前的新石器时代中期,贾鲁河、金水河沿岸,就有先民生息繁衍。4 000 多年前,我国历史上第一个奴隶制王朝夏建立,都阳城,在今登封市告成镇。3 600 年前,商王朝在今郑州市区东南建立都邑——隰都,商都遗址至今犹存。

周武王灭殷后,其弟管叔鲜封于今郑州一带,称为管国。管城是利用商代城垣修建起来的。作为当时周朝的“东方重镇”,管的地位十分重要。史载:“管叔自作殷之监。东隅之侯,感受赐于王。”但在周公摄政后,管叔因与蔡叔、武庚叛乱,为周公诛,管国从此被废,管城犹存,为郟、虢之地。

春秋时为郑大夫公孙子产的采邑,又为东里,战国时属韩国,后归魏。当时,管国地处“天下之中心”,成为各诸侯国使节往来、商贾贸易的通道。

秦汉时期置管县,属三川郡,秦在荥阳附近建敖仓,屯积军粮,派驻重兵,使荥阳成为军事重镇。公元前 209 年,陈胜、吴广领导的农民起义军在荥阳与秦军决战。之后,楚汉两军对峙于此。刘邦建立西汉后,改三川郡为河南郡,管县改称管城,划归中牟县,属河南郡。

北周武成元年(559 年)属荥州。隋开皇三年(583 年),改荥州为郑州。自此,郑州一名一直沿用至今。隋开皇十六年(596 年),管城从中牟划出,单独为县,郑州改称管州,州治由成皋迁至管城,下辖管城、成皋、荥阳、新郑 12 县。隋大业二年(606 年),管州更名为郑州。

唐武德四年(621年),分置郑州、管州,郑州治成皋,管州治管城。唐贞观元年(627年),废管州并入郑州,仍治成皋。唐贞观七年(633年),州治迁到管城。宋熙宁五年(1072年)废郑州,元丰八年(1085年)复置。明初废管城县入郑州,隶开封府。清雍正二年(1724年),郑州升为直隶州,属河南省。1913年改郑州为郑县。1928年改郑县为郑州市。1931年撤销。1933年为河南省第一行政督察专员公署驻地。1948年又复置郑州市。1954年河南省人民政府由开封市迁入郑州市。

管城作为郑州政治中心以后,经济逐渐繁荣。尤以隋炀帝开通大运河和通济渠后,管城因位于通济渠东西段之交,为中转之站,遂成为民间物资交流的中心集散地。之后,郑州历尽沧桑,几经兴衰。1948年10月22日郑州解放,从此郑州获得了新生。50多年来,尤其改革开放20多年来,郑州更有了迅猛发展。

郑州市现辖5个县级市(巩义市、新密市、新郑市、荥阳市、登封市),1个县(中牟县),6个区(二七区、金水区、上街区、管城区、中原区、惠济区),总人口687.7万,其中市区人口267.5万。

1. 市 区

① 中 原 区

中原区取河南地处中原之意得名。

大岗刘 在郑州西南5公里处。据传,刘姓在此大土岗上建村,故名。

后河卢 后河卢村位于市区航海西路与桐柏路交会处,与环境优雅的帝湖花园毗邻。隶属中原区大岗刘乡管辖。这个村子为什么叫后河卢呢?

后河卢村的村民大多姓卢。相传在五代时期,其始祖卢太公原居住在卢村河(现二七区侯寨乡)。那时,宋太祖赵匡胤还是一个游手好闲的宦官子弟,他闻悉卢太公家财巨富,就找到卢村河卢太公家,以下棋赌输赢,企图讹诈卢太公。不料卢太公棋艺高超,赵匡胤连战皆败,遂恼羞成怒,不仅不服输,反而诬蔑老太公赖他的棋。卢太公与赵匡胤据理力争。赵匡胤蛮横无理,认为动文难以取胜,欲要动武,卢太公气得须眉皆竖,命其子与赵匡胤比武,二人交手不上几合,赵就被打翻在地,赵知道自己不是对手,来了个就地十八滚,逃之夭夭,并扬言将来若能称帝,定领兵血洗卢村河,报今日之仇,雪今日之恨。

公元960年,赵匡胤陈桥兵变,黄袍加身,在开封登了龙位,国号大宋。消息

传到卢村河,卢太公惧怕赵匡胤领兵前来报仇,就携七子十一孙分路潜逃。其一子逃到现后河卢村处,改名定居下来。此后,子孙繁衍,渐成村落,当时,人们称金水河流经该村南隅的一条分支为后河(河道已废),该村坐落于后河之北,又因本村人皆姓卢,遂起村名叫后河卢村,一直沿用至今。卢、芦皆为姓,人们把卢、芦混为一谈,有时将村名写成后河芦。

堂李 在郑州西北 15 公里,索须河东岸。因村中原有两座观音堂,村名堂俩。后李姓迁此居住,当地方言李、俩谐音,改称堂李。

石佛 在郑州西北 10.5 公里处。因村中有石佛寺得名。

须水 在郑州西 13 公里处。因村庄濒临须水,村以河名。唐初置须水县,治此。不久废县。宋以后为须水镇,简称须水。

②二七区

二七区以纪念二七大罢工得名。

侯寨 在郑州西南 12 公里,郑州——密县公路北侧。因村中筑有土寨,侯姓居多得名。

齐礼阎 在郑州西南 3.5 公里处。唐代以前称齐村。后名刘兴屯。明代阎姓自山西省洪洞县迁此。清乾隆十五年(1750 年)改名齐礼阎。

刘胡垌 在郑州西南 17 公里,尖岗水库北侧。原名时寨。因村旁有狭长沟谷,形如胡垌,刘姓居多而改名刘胡垌。

③管城回族区

以西周为管国,隋曾置管城县且为回族聚居地而得名。

圃田 在郑州东 15 公里,陇海铁路北侧。春秋建村,因位处古圃田泽得名。

南曹 在郑州东南 14 公里,郑州——尉氏公路东侧。因曹姓最早迁居于此,建村于古寺之南,故名。

十八里河 在郑州东南 9 公里,十八里河北侧,村以河得名。

④金水区

姚桥 在郑州东北 14 公里,贾鲁河南岸。因姚姓居多,村北河上建有渡桥,

取名姚家桥,简称姚桥。

祭城 在郑州东北 8.5 公里,东风渠南侧。春秋为祭伯古城,取名祭城(“祭”,读作“zhà”)。

禄庄 位于郑州市东北,西邻郭村,东莲花庄,南临洛汭高速公路,村北 6 里开外是浩浩东流的大黄河,隶属于金水区祭城乡。禄庄地势平坦,土壤肥沃,农作物为小麦、水稻、玉米、大豆。早在周朝初年,禄父的后裔就在这里安家族聚了,至今已有 3 000 余年。禄父又名武庚,系殷纣王的儿子,周武王灭纣后,武庚住封地太子城(今管城区圃田乡古城村),周成王时,武庚同管叔、蔡叔反周叛乱,被周公平定诛杀,禄氏家人纷纷北逃,在黄河南边的荒滩野地里开荒种田,苟安活命。日久天长,这里形成一座远近闻名的大村——禄庄。

禄姓家族人丁兴旺,辈分分明。如今这里的禄姓已达 2 000 多人,仍然沿用着古老的十字定辈法,这十个字是:天、地、裴、万、梁、国、明、九、有、助。于是,他们的姓名就叫禄助某,禄有某,禄九某,助字辈称有字辈为叔伯,称九字辈为爷奶……年年代代,生生不息。如果这十个字用完了,就重新开始,再启用一轮。

燕庄 在郑州市区东端,属金水区祭城乡。村东有毛泽东主席视察燕庄纪念亭。

凤凰台 在郑州市区东南部,属祭城乡。村后有土台,相传曾有凤凰集于此,故名。

白庄 在郑州市区东侧,属祭城乡。以明末白氏三兄弟迁居此地建村得名。

柳林 在郑州北 9 公里处。原为黄河决口后遗留的故道,因此地野柳成林,居民迁此定居后,取名柳林。

庙李 在郑州北 6 公里处。据传,原名西风流村。明永乐年间,李姓自山西迁此,在土地庙后定居,人称庙后李家。后人口增多,村改称庙李。

⑤上街区

位于郑州市区西 35 公里处,荥阳县环其周。1958 年开始在此建铝厂。1962 年建区。因附近有陇海铁路上街车站,故名。为中国铝工业生产和轻金属研究的重要基地之一。

⑥惠济区

曾为邙山区,因境内有邙山而名。后改为惠济区,因区内有历史上著名的惠

济河而取名。

古荥 在郑州西北 22 公里处。临古荥泽，故名。秦时，曾为三川郡治所。明成化八年（1472 年）荥泽县治所被黄水淹没，徙治于此。1931 年废县改为镇。1952 年划入郑州市郊区。1980 年易名古荥。

花园口 在郑州北 12.5 公里，郑州黄河公路大桥南端。因明时建有花园，又位于黄河渡口附近，故名。花园口是郑州黄河风景名胜区东面 10 多公里沿黄河多个村庄的统称，并非指花园口一个村。历史上的花园口位于如今的南月堤、许堂一带。宋代在这里修建水闸，百姓营居，初名“桂家庄”。明代礼部尚书许慎（人称许天官）在这里修建了一座大花园，方园 540 亩。后来黄河决口改道，大花园、桂家庄被滔滔黄河水蚕食了，至清康熙三十五年（1696 年），大花园、桂家庄全部倒塌在黄河中。从此，这里便成了黄河岸边的一个渡口，人称花园口。出于恋念，当地群众常到许天官墓址所在地——东界碑东南 300 米处叩拜。

据史书记载，1938 年 6 月，日本侵略者由开封向郑州逼近。国民党政府为了阻止日本鬼子的攻势，决定以水代兵，扒开黄河大堤。6 月初，第一战区第二十集团军 53 军一团、39 军一团奉命在中牟县赵口掘堤，因水流不畅、黄河流势北移改在花园口掘堤。6 日夜半，新八师参谋熊先煜等六人上堤选址，经两昼夜突击，掘堤成功。11 日黄河涨水，赵口与花园口的河水汇流。11 月花园口夺流。1939 年冬，因日寇堵塞赵口，花园口泛滥，口门宽 1 460 米，一股黄河水沿贾鲁河南下，经中牟、尉氏、开封、扶沟、西华、淮阳、周口入颍河至安徽阜阳，由正阳关入淮河；另一股黄河水顺涡河南下，经中牟、通许、太康至安徽亳县，由怀远入淮河。这一人为的黄河改道虽暂时阻止了日寇的西进计划，却造成了当时以及日后的凄凉局面。据国民党政府行政院统计，泛水波及豫东、皖北、苏北三省 44 个县市，1 266 万亩可耕地被淹没，1 250 万人受灾，391 万人逃离家园，89 万人死于非命，大水波及河南省 21 个县市、900 万亩耕地被淹没，47 万人死于非命，大片肥沃土地变成了没有人烟的黄泛区。首当其冲的花园口灾情更为严重，几十个村庄荡然无存，即使 1947 年 4 月口门复堵后，这里仍然是一片沼泽、沙荒、盐碱地。难怪留下了这样的打油诗：“黄河水，黄又黄，蒋介石，黑心肠，飞机炸开花园口，霎时平地起汪洋，父喊子，子唤娘，黄淮平原上，大祸从天降，天愁地又暗，悲惨又凄凉，只闻波涛吼，人民遭灾殃。”

如今的花园口变化太大了，河风习习，帆船点点，杨柳依依，稻浪滚滚，路宽了，车多了；雄伟的黄河公路大桥上，川流不息的大小车辆飞驰而过，滔滔的黄河水驯服地流向东方；遍布大街、堤旁的机关、学校、医院、水文站、电灌站、船舶修造厂、农机维修厂、林牧场、鱼鸭场、宾馆、商店、餐饮店接二连三地建起来了；历经沧桑的将军坝、八卦亭等名胜古迹也修葺完毕，给人民以旧貌换新颜的全新感受。

老鸦陈 在郑州北 10 公里处。因明初陈姓迁此居住，村里乌鸦成群栖息林中，故名。

毛庄 在郑州北 13.5 公里处。明初，因毛姓由山西省洪洞县迁此建村，故名。

惠济区内有郑州黄河风景游览区。

2. 中牟县

位于郑州市东部。西汉置中牟县（治今县城东）。一说因战国为中牟邑得名；另说因境内有牟山而得名。隋开皇元年（581 年）因避文帝杨坚之父杨忠讳，改为内牟，十八年（598 年）更名为圃田县；大业二年（606 年）县城由圃田城移至中牟城。唐武德三年（620 年）复名中牟县。现辖 11 乡 8 镇，总面积 1 416.6 平方公里，人口 68 万。

城关 在郑州东 33 公里，中牟县境中部偏北，陇海铁路北侧。东汉时，中牟县治迁此，取名中牟城。东魏天平初，置为广武郡治。隋开皇中，为郑城县治；大业初改为圃田县治。唐武德三年（620 年）复为中牟县治。

芦医庙 在中牟县城西南 17.5 公里，郑州——中牟公路北侧。因村附近有座芦医庙，故名。

郑庵 在中牟县城西南 12.5 公里处，原为陇海铁路郑庵火车站。1979 年铁路北移，车站撤销后辟为居民点。1984 年，命名为郑庵。

席庄 在中牟县城西南 20 公里处。明代席姓建村，取名席庄。

冯堂 在中牟县城南 25 公里处。明天启元年（1621 年），冯姓在观音堂附近建村，取名冯堂。

大孟 在中牟县城北 7 公里处。明代孟姓在此最早建村，称孟庄。后分前孟、后孟两个村庄。因前孟庄村大人多，称大孟庄，简称大孟。清朝曾名仁义寨。

万滩 在中牟县城西北 17 公里，黄河大堤南侧。清雍正元年（1723 年）黄河在十里店村决口，此地被洪水淤积成滩，后万姓迁此建村，取名万滩。

白沙 在中牟县城西 12 公里，陇海铁路北侧。此为圃田泽遗址，周围皆为白沙，故名。

八岗 在中牟县城西南 18 公里处。因村外有八个土岗得名。清咸丰年间曾名五福寨。

三官庙 在中牟县城西南 25.5 公里处。村内原有一座三官庙，村以庙名。

黄店 在中牟县城南 19 公里，小清河南岸。黄姓在此开设店铺，称黄家店。

村以店名,简称黄店。清末曾称庆生寨。

东漳 在中牟县城北 16.5 公里,黄河大堤南侧。清代为治河官署驻地。原名东张庄,人们认为“张”字对治河不吉利,于清同治九年(1870 年)取谐音改名东漳集,简称东漳。清代曾称永固寨。

姚家 在中牟县城南 7 公里处。明代姚姓在此建村,取名姚家。清代曾称宝元寨。

韩寺 在中牟县城东南 10.5 公里处。此处原有一所唐代建的洪福寺,清代韩姓和尚复修,改名韩和尚寺。建村后,村以寺名。1948 年更名为韩寺。

邵岗 在中牟县城东 6 公里,郑州——开封公路南侧。清初,邵姓依岗建村,取名邵岗。清代曾称万长寨。

官渡桥 在中牟县城东北 2.5 公里处,属邵岗乡。官渡水上原有石桥,名官渡桥,村以桥名。东汉建安五年(200 年),曹操率军以少胜多大破袁绍于此,史称“官渡之战”。官渡桥村位于中牟县城东北 3 公里处,以“官渡之战”而闻名。东汉末年,地方封建割据势力争雄。当时袁绍据有冀、青、幽、并四州,自恃兵多粮足,企图一举击灭占有兖、豫两州的曹操而兼并中原。建安五年(200 年)二月,袁绍亲统大军十万南下,曹操以劣势兵力屯守官渡相拒,是年八月,袁绍主力进抵官渡,曹操深沟高垒,坚守不战。九、十月他利用袁绍轻敌无备,两次出奇偷袭袁军后方,焚毁大量的军粮辎重。袁军所部军心动摇,大将张郃率部投降曹操,部属纷纷溃散逃亡,内部矛盾日益激化。曹操乘机全线出击,歼灭袁绍主力 7 万人,袁绍仅带 800 人马逃回河北,不久忧愤而死。这就是中外闻名的官渡之战。

西狼城岗 在中牟县城东 21 公里,黄河大堤西侧。古名牟驰岗。据传宋时,金朝太子完颜宗望(俗称狼主)围困宋都汴京,在此屯兵筑城,后人迁此定居,称狼城岗。为与东狼城岗区分,取名西狼城岗。

仓寨 在中牟县城东北 11 公里处。相传因仓姓始居于此,改名仓家寨。简称仓寨。

刘集 在中牟县城西北 14 公里处。明初刘姓从山西省洪洞县迁此,建村成集,名刘家集。简称刘集。

刁家 在中牟县城东南 21 公里,马河北侧。由于刁姓始居而得名刁家庄。简称刁家。清朝曾名刁家寨。