

蒙阳县邮电志

(初 稿)

· 上册 ·

蒙阳县邮电局编

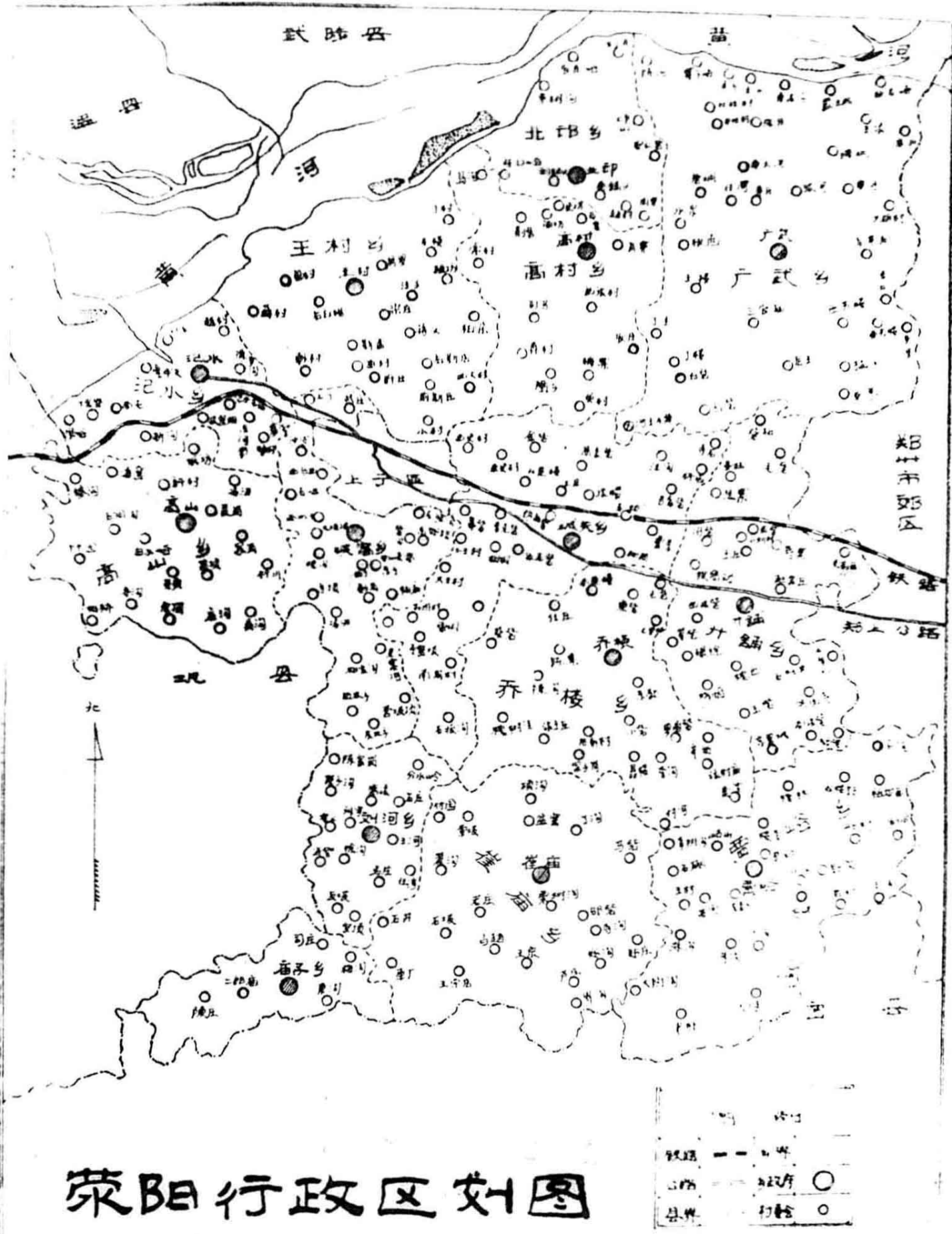
荜阳县邮电志

·内部发行·

《荜阳县邮电志》编辑组

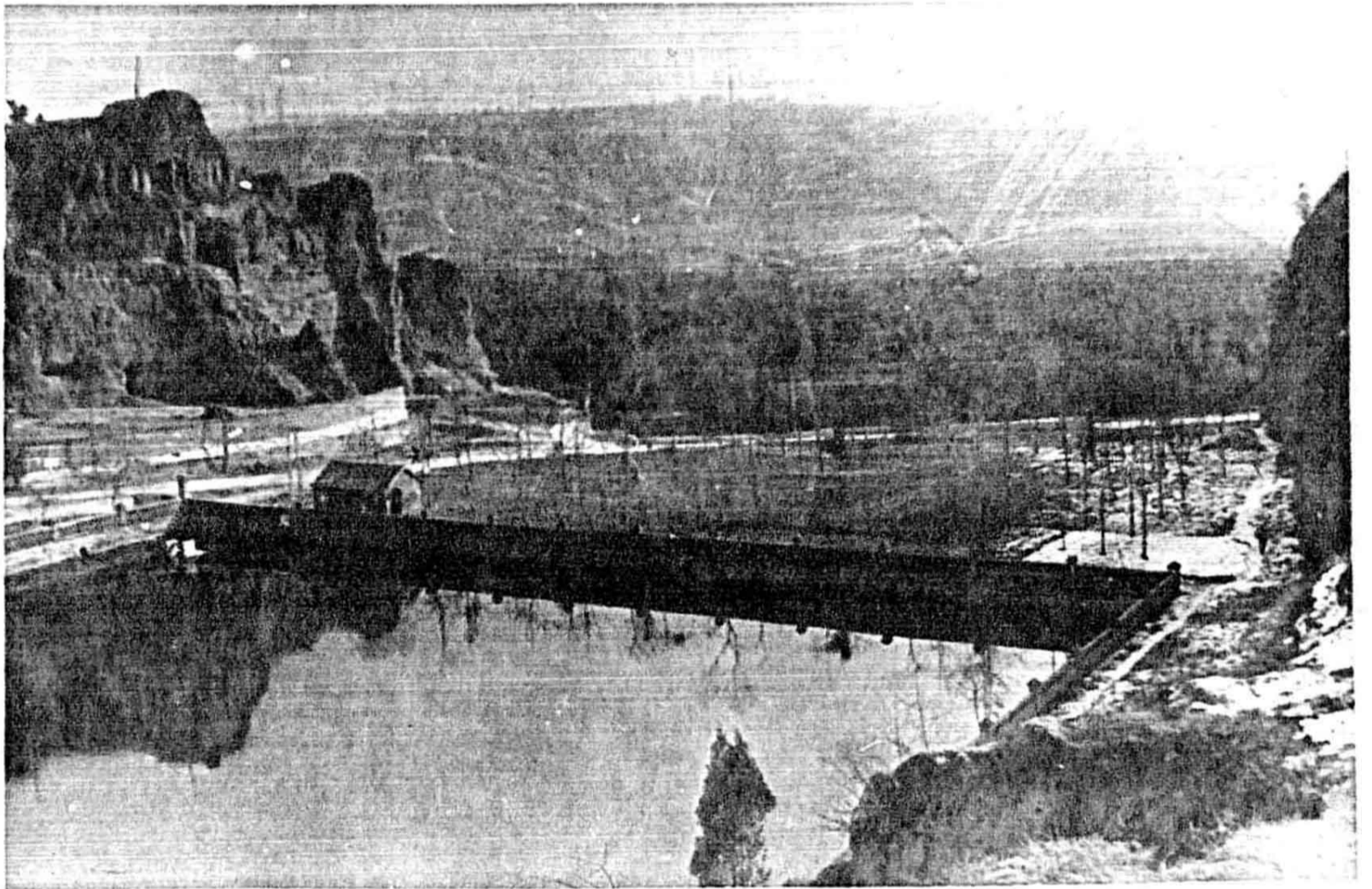
一九八四年十二月

荥阳县行政区划图



荥阳行政区划图

铁路	— — — — —	政府	○
公路	—— ———	村	○
县界	-----		



竹林活水



蒙阳县邮电局大楼外貌

邮电局房屋平面图

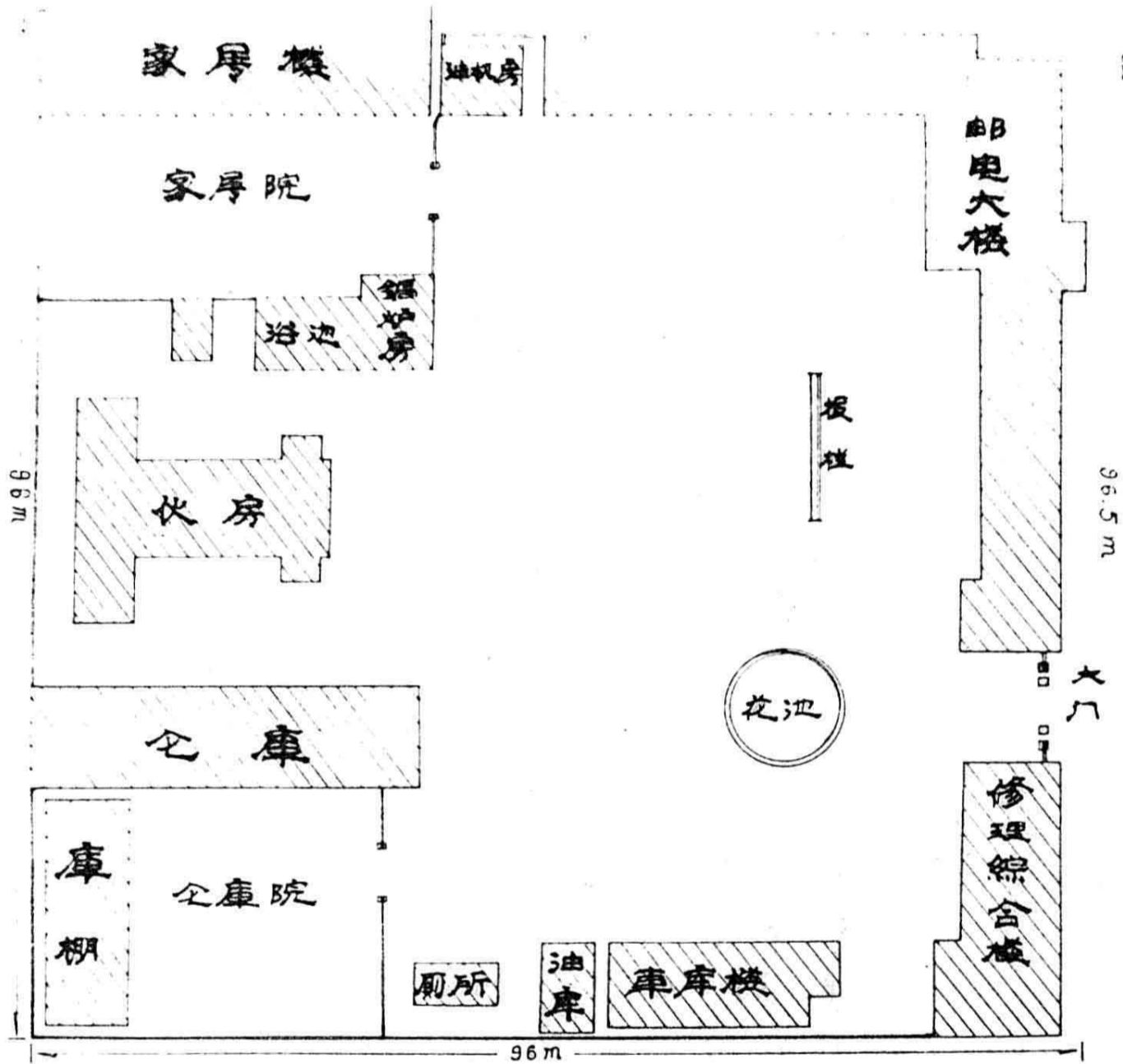


图	例
建筑物	
院墙	
院门	

总面积	9192m ²
合地	13.788市亩

荣阳县邮电局房屋平面图

《荥阳县邮电志》编纂领导小组

组 长：杨文明

付组长：张家琦

成员：邢学敏 杨中兴

荥阳县《邮电志》编辑组

编 辑：邢学敏 杨中兴

采 访：邢学敏 杨中兴

制 图：张凌超 王志高

摄 影：张凌超

自 序

1982年4月，荥阳县奉令成立修志机构，开始纂修社会主义的新县志。邮电局遵照县志编纂委员会的决定，于1983年4月6日建立邮电志编辑领导小组，抽调专人，正式开始了邮电志纂修工作。到1984年11月写完草稿，经邮电局党支部和县志总编辑室审查，于1984年12月定稿，印刷成书，这是荥阳县邮电通信的第一部志书。（初稿）

荥阳县的地理座标为北纬 $34^{\circ}36'—59'$ 。东径 $113^{\circ}07'—30'$ 之间。处于黄河下游的交接地带，面积954平方公里。南连嵩岳，北带黄河，地势西南高而东北低。海拔高程为95—899.4米，平均高程约200米，境内高山、丘陵、平原、盆地、川、原、谷、滩各种地形无不具备。土层深厚，富含矿物质，年平均气温 14.3°C ，无霜期223天，年降水量645.5毫米，且集中在七、八、九三个月，具有典型的暖温带季风气候，水、热地理等各种自然条件，适宜于人类生存，据考古发现，距今约五千二百年时（约公元前5000—前3000年），仰韶文化出现，荥阳青台、点军台已有先民聚居村落，可称民族文化摇篮地之一。

我国封建时期的周、秦、汉、唐、宋、元、明、清诸王朝，建都于西安、洛阳、开封、北京，定都前无不首取中原，荥阳地处各京

之间，因而这里就成为古今兵家必争之地，著名的刘（邦）、项（羽）争雄，就在县北广武山筑城对垒（汉、霸二王城），曹（操）、刘（备）、关（羽）、张（飞）三战吕布就在县西虎牢关，明末起义领袖李自成也曾在这里大会十三家，终于推翻明王朝的统治。

荣阳的民主革命开展也比较早，1925年8月中共豫陕区委书记王若飞派人来荣协助成立全省第一个县农民协会，1926年7月革命先驱李大钊来郑巡视工作，对荣阳的贾峪、双楼郭、鹿村、楚堂等村农民土地问题和红枪会调查作了高度评价。1927年春，董少怡（敢死三纵队政委董天智的大姐）同学胡石青和澎湃来荣阳发展共产党员。1937年豫西特委张漫萍、楚书范、许海偈回荣发展建立党组织，成立抗日时期荣阳县第一个党支部，旋即建立了中共荣阳中心县委，1945年6月成立荣、汜抗日政府；1948年10月25日，全县获彻底解放，建立了荣阳、战皋两县人民政府，完成了民主革命任务。

解放后经过三十五年的革命建设，如今的荣阳更是生机盎然，陇海铁路，郑潼公路东西横贯全境，交通方便，矿山、建材、机械、轻纺、工业门类较全，社队工业企业年产值超亿元，文化教育卫生科技事业都已^初具规模，荣阳将成为省会郑州名实相符的卫星城。

荣阳的通信事业，在古代称邮驿，始于唐，止于清末，完全是为传递官府文书而设，近代邮政（电）始于清光绪二十八年〇〇〇〇

(公元1902年)，于民国七年(公元1918年)建立邮局，止于1948年，属中华邮电时期。全县获解放后，人民邮电企业发展顺利，至1983年建成了有效的全县邮电通信网，成为全国邮电通信网中的一员。

邮电部门是政府官办通信机关，又以企业方式(近代)进行经营管理，成败关乎国计民生，企业拥有大量通信设备和庞大的干部职工队伍，我国邮电通信已经走过二千七百余年的路程，有何得失，大有记述之必要，可惜的是，国内无专志，我县历代志书述及邮电通信文不超过百字，不但触及不到邮电通信的实质，就连邮电通信的概貌也未绘制出来，历史责无旁贷的赋予我们编写这部志书，力求成为荥阳县邮电通信的百科全书，以期达到小结前代，教育启发后人，奈我们政治水平低，文化修养差，专业知识更是知之不多，加之，年代久远，资料残缺，书虽成而错误遗漏之处在所难免，还望有识之士不吝赐教斧正。

荥阳县邮电局

邮电志编辑室

一九八四年十二月三十日

凡 例

一、《荥阳县邮电志》是在马列主义、毛泽东思想指导下，按照中国地方志指导小组一九八四年四月通过的《新编地方志工作条例》的规定，参考一九八四年六月在北京召开的关于五部新县志学术性讨论会议精神，按“三新”观点编成。

二、自有人类社会就有了通信，但无邮电专志，县级邮电通信历代志书挂一漏万，本志勉作我县邮电志首篇。

三、本志书上启远古，下迄一九八三年底，详今略古，以类系时。

四、本志除大事记采编年体外，其余各篇完全按照志书体例，事以类聚，横分竖排，贯通古今。并随文配以图、表、像。

五、本志的编写资料，来源于河南省邮电管理局邮电志编纂室，郑州市邮政局邮电志编辑室、县委档案室、县志总编辑室和我局档案文书报表资料，以及走访老干部，老工人提供的口头资料，经过核实，选择使用，对选自报刊书籍的资料均分别注明出处。

六、本志中涉及的计费，一律以当时币制为准。计量单位一律以公制为准。

七、历史纪年，民国及以前，按历史习惯用法，并在括弧内注明公元年号，中华人民共和国成立以后，一律以公元纪年编写。

八、本志以记叙荣阳县古今通信变化，并收录部分全国、全省历史上的邮电通信情况，使源流清楚，得见全貌。

九、本志内容含概述、大事记、邮电通信的性质、任务、特点、服务方针、通信纪律和职业道德，建制沿革，机构设置，资产与资金、邮电交换量、邮电财务收支差额、邮电经济技术指标、邮政、电信、农村电话、企业管理、劳动工资、人物、奖惩、附录共15篇，约20万字，图14张、表76张、照片59幅。

编 者

一九八四年十二月三十日

目 录

第一篇 概述.....	1
第二篇 大事记.....	5
第三篇 邮电通信的性质、任务、特点、服务方针、 通信纪律和职业道德.....	39
第一章 性质.....	39
第一节 邮驿.....	39
第二节 大清邮政.....	39
第三节 中华邮电.....	40
第四节 人民邮电.....	40
第二章 任务.....	41
第三章 特点.....	41
第四章 服务方针.....	42
第一节 中华邮政.....	42
第二节 人民邮电.....	43
第五章 通信纪律.....	43
第一节 秦代的几项驿律.....	43
第二节 清代的驿驰排单“信牌”与“火牌”.....	45
第三节 人民邮电的通信纪律.....	46
第六章 职业道德.....	47

第四篇 建制沿革.....	4 9
第一章 邮驿.....	4 9
第一节 李君驿.....	4 9
第二节 索亭驿.....	5 0
第三节 成皋驿.....	5 0
第四节 广武驿.....	5 0
第二章 大清邮政.....	5 0
第一节 汜水邮政代办所.....	5 0
第二节 荥阳、荥泽邮寄代办所.....	5 1
第三节 须水邮寄代办所.....	5 1
第三章 中华邮电.....	5 1
第一节 荥阳邮政局.....	5 1
第二节 汜水邮政局.....	5 2
第三节 荥阳、汜水邮政储金局.....	5 2
第四节 汜水电报局.....	5 2
第五节 荥阳环境电话局.....	5 2
第六节 汜水环境电话局.....	5 2
第七节 广武环境电话局.....	5 3
第八节 荥阳电话代办处.....	5 3
第九节 荥阳、汜水、广武环境电话局改变隶属关系...	5 3

第十节	广武邮政局	5 3
第四章	人民邮电	5 3
第一节	荥阳、成皋县交通科、汜水邮局	5 4
第二节	郑州邮政分局、豫西四分区电话局	5 5
第三节	荥阳县邮政局、成皋县邮政局	5 8
第四节	邮电部荥阳电信局	6 0
第五节	邮电部荥阳邮电局——河南荥阳邮电局	6 1
第六节	邮电部汜水邮电局——成皋邮电局	6 2
第七节	荥阳邮电中心局	6 3
第八节	河南省荥阳县邮电局	6 5
第九节	荥阳县邮电局革命委员会	6 6
第十节	河南省荥阳县邮局、河南省荥阳县电信局	6 8
第十一节	荥阳县邮电局	6 9
	第五篇 机构设置	7 1
第一章	邮驿	7 1
第一节	荥阳索亭驿	7 1
第二节	汜水成皋驿	7 1
第三节	荥泽广武驿	7 2
第四节	驿丞	7 2
第二章	中华邮电	7 2

第一节	邮政局	7 2
第二节	邮政局长	7 3
第三节	环境电话局	7 3
第四节	环境电话局主任	7 3
第三章	人民邮电	7 4
第一节	中国共产党荥阳县邮电局支部委员会	7 4
第二节	行 政	7 6
第三节	中国邮电工会荥阳县邮电局委员会	8 4
第四节	职工代表大会	9 2
第五节	中国共产主义青年团	102
第六节	妇女和民兵	103
第七节	城关邮电支局	104
第八节	汜水邮电支局	106
第九节	车站邮电所	108
第十节	广武邮电所	110
第十一节	高村邮电所	113
第十二节	王村邮电所	115
第十三节	高山邮电所	117
第十四节	峡窝邮电所	120
第十五节	刘河邮电所	122