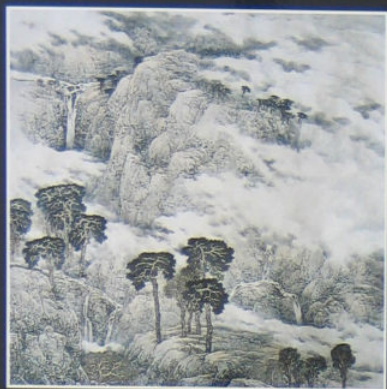


# 当代著名画家技法经典



坐看云起时(局部) 2003年 纸本



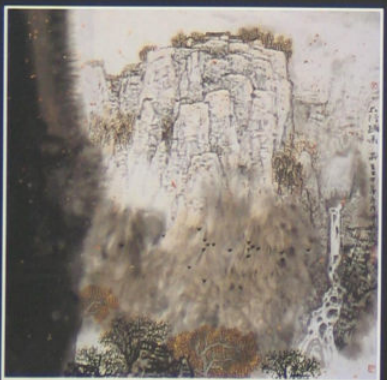
秋香图 2004年 纸本 68cm × 68cm



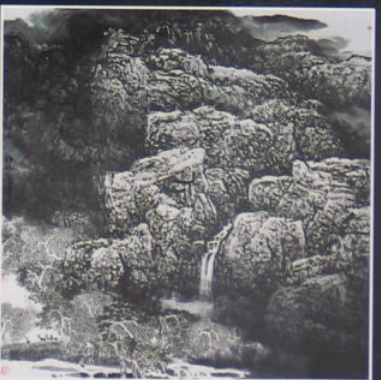
秋涧云起图 2004年 纸本 68cm × 68cm



天水图 2000年 纸本 46cm × 46cm



太行疏雨 2002年 纸本 52cm × 52cm



野秋 2001年 纸本 69cm × 69cm

封面画：白云归山图(局部)  
2004年 纸本



图书在版编目(CIP)数据

当代著名画家技法经典. ① / 贾德江主编. — 北京: 中国工人出版社, 2004.12  
ISBN 7-5008-3449-7

I. 当… II. 贾… III. 中国画—技法(美术)  
IV. J212

中国版本图书馆CIP数据核字(2004)第137318号

当代著名画家技法经典·黄国民写意山水

主编: 贾德江 策划: 董民 责任编辑: 杜宇 装帧设计: 秋韵

出版: 中国工人出版社(北京东长安街桂林丹文街 邮政编码: 100011)

发行: 中国工人出版社 全国新华书店经销

制作: 北京秋韵图文制作有限责任公司 印刷: 北京慕通彩色印刷有限公司

开本: 787毫米 × 1092毫米 1/8 印张: 3.5

印数: 1-3000 2005年1月第1版 第1次印刷

书号: ISBN 7-5008-3449-7/J · 296

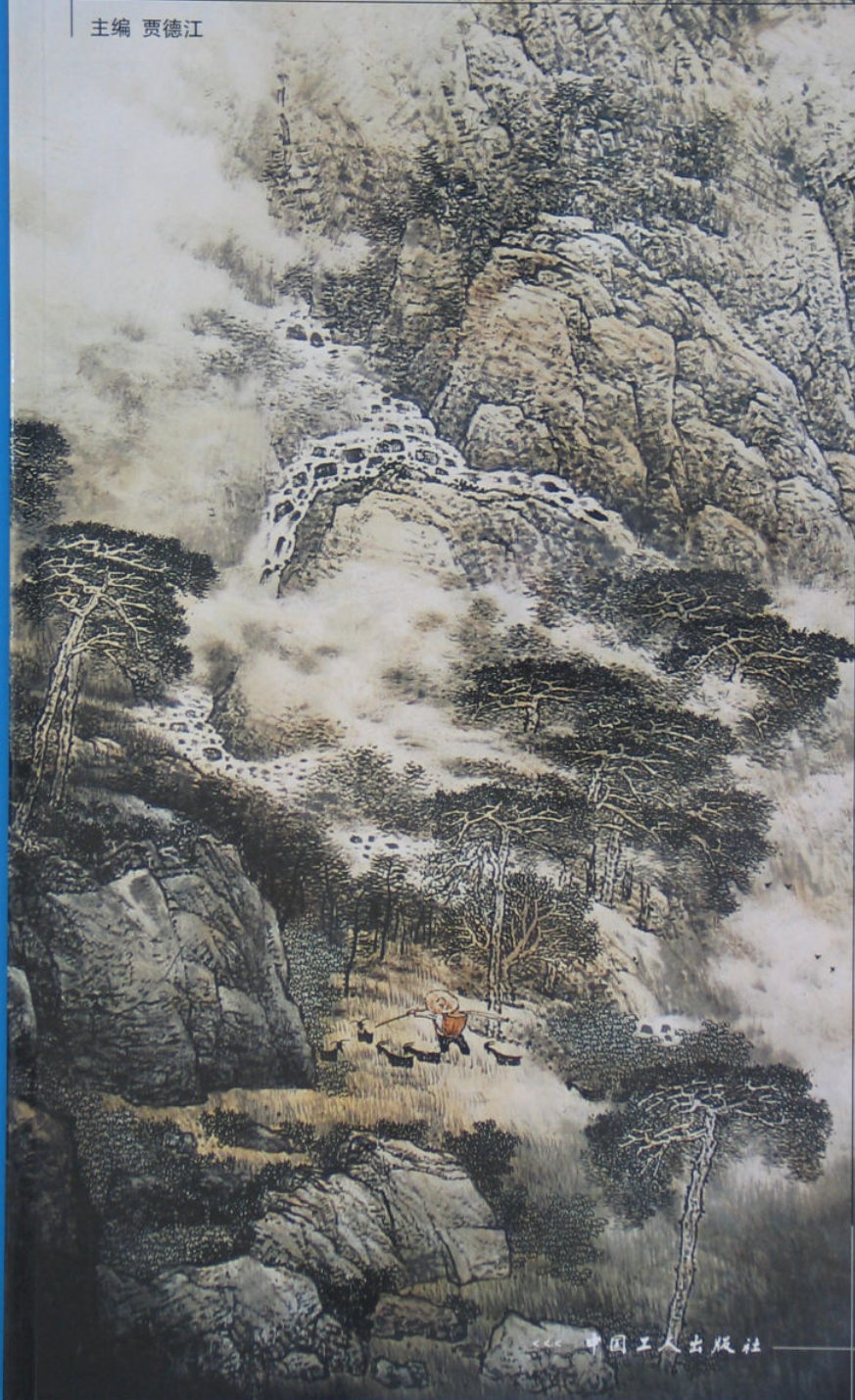
全套10册定价: 300.00元 本册定价: 30.00元

# 当代著名画家技法经典

主编 贾德江

HUANG GUOMIN XIEYI SHANSHUI

# 黄国民写意山水



中国工人出版社

把山水作为民族生存的伟大空间和高昂精神的感情投射,是中国山水画早已形成的宝贵传统。高明的画家,从不满足于仅仅描绘眼前风景,一直追求着艺术表现的咫尺千里和咫尺纵深,以寄寓宇宙意识、历史和生命意识。在当代著名山水画家黄国民的作品中,集中体现了上述传统的精神。他丝毫没有西方画家“主客二分”的观念,有的只是中国画家的“亦物亦我”和“天人合一”。无论是画“阅尽人间春色”的莽莽太行,还是茫茫瀚海上的峥峥古木,都注入了早已融入高山巨川中的深情厚意,他作品最为引人注目之处就是壮美的真景几乎超越了具体时空的局限。大美的景象与崇高的精神融为一体。

数年来,他执着于北方山水,在笔墨之间、符号之间与图式之中透出一种少有的大气、浑厚、深沉,以及在浑厚与深沉中的空灵与丰富。恒久而共通的生命旋律,并在其中传达出画家的匠心独运与深思想像。

显然,黄国民的北方山水并未去体现江南绿水青山、田园牧歌

的安逸与和谐,而是风雨晴晦,肃穆萧瑟与悲壮沧桑的豪放与雄健,透出种种壮士豪情与英雄气概。法度务求严谨,气象务求雄浑,他的与众不同的艺术风格也便脱颖而出。

细读作品,可以看出,为着表达北方山水浑茫与雄峻,“高远”的构图是其最基本的结构方式,且多用烟云缭绕,构成尽收眼底的宏大景观,使作品有别于山水一角或半边小山小水之情趣,扩大了空间感,平添了浩然之气。虽然,黄国民取法于宋元,但传统山水的笔墨已被他进行了吸纳、移植与改造,在依然是长线短皴之中又融入了水墨的冲染,既有趣味又不失整体的浑然,自觉地把个人的绘画融入当代语境,自觉地从山水传统向现代延伸,把笔墨表现的气韵与塑造对象的深刻性相结合,使画面中的意象塑造、诗意表现,情怀深思更富于时代性与现代感,以力求画面完整饱满与张力弥漫。

黄国民的艺术正在走向成熟,他的艺术也正是在社会转型中获得

了生机。因此,他的艺术前景是不可估量的。

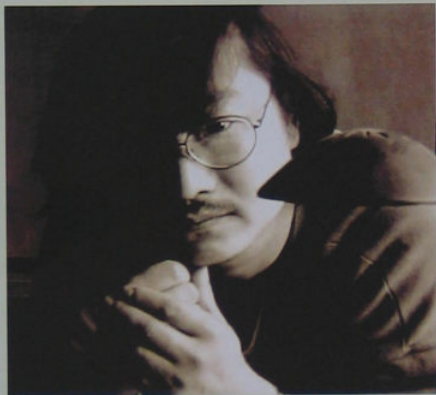
## 著名山水画家黄国民简介

■ 1961年出生于山东省汶上县,祖籍兖州市黄屯镇。中国美术家协会会员、中国国画家协会理事、中国文联书画艺术中心画家、江苏国画院特聘参展画家。先后就学于山东工艺美术学院、中央美术学院,现就读于中国艺术研究院中国画名家班。

■ 其作品先后荣获“金丝猴杯”东方书画艺术大展金奖、纪念邓小平诞辰100周年书画展一等奖、全国群众书画摄影大展银奖、庆祝建国50周年暨澳门回归祖国全国书画大展银奖、新亚欧大陆桥美术作品汇展铜奖、21世纪中国画澳大利亚展铜奖、1998年中国艺术博览会优秀奖、“99纪念孔子诞辰2550年美术书法大展优秀奖、纪念毛泽东《在延安文艺座谈会上的讲话》发表60周年全国美术作品展览优秀奖、第四届澳洲俞其如艺术杯中国名家水墨画大赛优秀奖、第二届全国少数民族美术作品展览优秀奖、“肇昌杯”第二届全国青年国画家展优秀奖。

■ 多幅作品入选北京首届国际扇面书画艺术展,世界华人书画展,首届中国美术“金彩奖”作品展,西部辉煌——全国中国画作品提名展,“奇迹杯”全国第五届工笔画大展,2002年全国中国画作品展,纪念毛泽东同志诞辰110周年全国百位知名国画家特邀作品展,中、法文化年举办的“中国风情·当代中国画作品展”,2004年“某乡情”全国中国画作品提名展,首届中国美术家协会会员中国画精品展等。

■ 多幅作品发表于《美术》、《国画家》、《书与画》、《美术大观》、《中国书画报》等报刊。



## 根植传统 开拓创新

· 杨悦浦 ·

黄国民是一位传统型画家,主攻中国画山水画,心仪古人范宽、李唐的山水画艺术。自少年纪尚轻,“火候未到”,因此作画异常勤奋,勤奋总有回报,近十年间,仅参加的画展就有30余次。他要求自己创作中,注重修养,“读圣贤之书”,感悟自然,“养浩然之气”,求得在艺术上不断地长进。在创作中,黄国民找到了自己表现母题:大致是以太行山的景观作为主要描写对象。我说以太行山“为主”是因为在他的画里也有自己家乡的一些山水影貌。题材是技艺的一种载体,太行山也好,山东的山脉也好,只要能够发挥自己的技艺特点,就可以尽情表现。《秋入太行图》有北方山水的雄峻,《凉秋》有北方山水的秀润,《红雨秋泉图》有北方大山的苍郁,《秋雨斜阳》有北方山峦的浑厚等等。黄国民所创作的北方山水画,有着自己独特的韵味和表现深度。北方的山,山脉连绵,山体平淡无奇者多,要从中捕捉到美的东西有一定的难度,画家必须要多次走进大山中进行观察写生,感悟美,提炼美,寻找探索特有的笔墨技法,创造特有的表现程式符号,才能得到一种较为理想的艺术效果。从黄国民的作品中也可以看到,他在捕捉北方山水的笔墨表现中有着自己的探索和积累,他也尝试着多种表现方法,一种是笔法工细一些的。他的许多入选全国性展览作品大都采用这种方法,制作认真,形象刻画细致,构图布局反复推敲,整体效果比较好。这种方法对他来说似乎更得心应手。在《秋



秋思无境 2004年 纸本 67cm × 67cm



金秋时节 2004年 纸本 180cm × 96cm

人太行图》中，山体、岩石刻画得精到，整体气势营造了出来，在晕染上也烘托出秋色氛围。作品《蓝蓝的天上白云飘》更像一幅工笔重彩画，画中强化色彩的力量，纯蓝的天空，白色的飘云，黄色的山石，红色的秋林，统合起来，富有诗意。另一种是以写意水墨为主的。这种方法，多使用在小品方面，画起来比较轻松，自在，随意，这使他逐渐放弃了前一种方法中较为拘谨的一面，走进更为纯正一些的山水画写意语境。还有一种是以较大的水分冲淡墨表现云气的，这是一种更大胆的探索，意求画面更加松活。《山雨》一画，其右侧中景的阴影和画面远景，都使用较大水分冲开墨色的晕染之法，更具大写意水墨意趣。这种想法很好，只是在线的组合与大面积水迹的配合上还有些生硬，在“融”的火候上还有待调整。这几种方法，多少反映了黄国民在技艺探求上一个递进过程，说明他一直没有停止探索的脚步，既否定原有的成果，又要求自己“开拓创新”。他知道，这是一个职业画家的本分。黄国民最大的成功之处，是在画面中创造出一种“润”的内涵。一般来说，北方的山水，山多水少，山体以裸岩为主，树草植被不多，山上少高瀑，山下多季节河，所以，面对这种多为干燥的自然形貌，必须在画面上找到一种表现方法，以创造出山水画必要的浑苍之态。黄国民在画面上将用笔、施色以及水之调润有机地结合起来，使画面呈现出“润韵”，有了“润”，才能有“苍”，有“郁”画面才能有“生气”。这一点正是他不懈努力所取得的成功之处。我很赞赏黄国民说的一段话：“多年的国画学习告诉我，中国绘画的学习首先应从‘史’的角度，审视整个的绘画史，将其贯穿形成一条主线。山水、人物、花鸟等不同画科形成不同又互为联系的副线。在心

中应有一部较清晰完整的中国绘画史。”他所说的含义在于学习的全方位、综合性方面的重要之处，也说明黄国民在创作方向上是明确的。这里或许还有另一层意解，即在创作中要求自己清醒地从“史的角度”，找到自我创作水平的客观“位置”，要求自己更为宏观地审视创作状态、艺术水平以至“存史”价值。当然，一个画家自我很难做到这一点，但是却可以要求自己跳出当代纷纭喧嚣的假象，时时从历史的角度衡量自己，这需要一种冷静，一种自信，一种自我约束，一种为中国绘画奉献的责任。正如他所说：“只有全面地掌握了中国文化的脉络，才有可能在一个高的层面看中国绘画，才有其发扬光大的基础。”有这样一个清晰的创作思路，在日后的创作中必然会稳步进展的。

近一时期，我为像黄国民这样的画家写的评论较为多一些。照实说，不是我有意关注他们，而是他们应当得到关注。在现阶段，与画坛那些时尚新贵相比，他们可能会被称作“小人物”。多年以前我在文章中就指出，创作上有一种“贵族化”倾向，现在这种状态并没有得到改善，随着经济的高速发展，“款爷”的需求，有一部分变成了贵族化画风的导向标。有的新贵狂妄则出言不逊：“现在哪里有名家，除了我谁是名家？”这种几近无赖的心态居然还有市场，还能常在公开场合“走台”，很是滑稽有趣。相比之下，在“小人物”身上还有着一种认真和创造的积累，虽然成果并不显赫，但他们是以自己的生命来关注艺术。日后，或许真正的大家正是从他们这些还怀着虔敬与热忱之心的人中走出。



雨歇斜阳 2004年 纸本 136cm × 68cm

## 《清秋》作画步骤



步骤一

步骤一：在大的构图基础上，用赭墨色，大笔铺开，笔势由右上向左下斜扫，要注意留白，以备调整安排景物。然后用焦墨稍破，用中锋线勾出山石结构，用淡赭墨写出松树枝干、点景人物，并用稍重的墨画出溪水中的石块。



步骤二

步骤二：用浓浓的墨，水分稍干，用中锋线画出松树的双勾枝干，随手点出结疤。树干中间用侧锋做出树皮的质感，将点景人物、小板桥具体画出。再画出杂树、山坡野草，然后用浓墨中锋画松针。



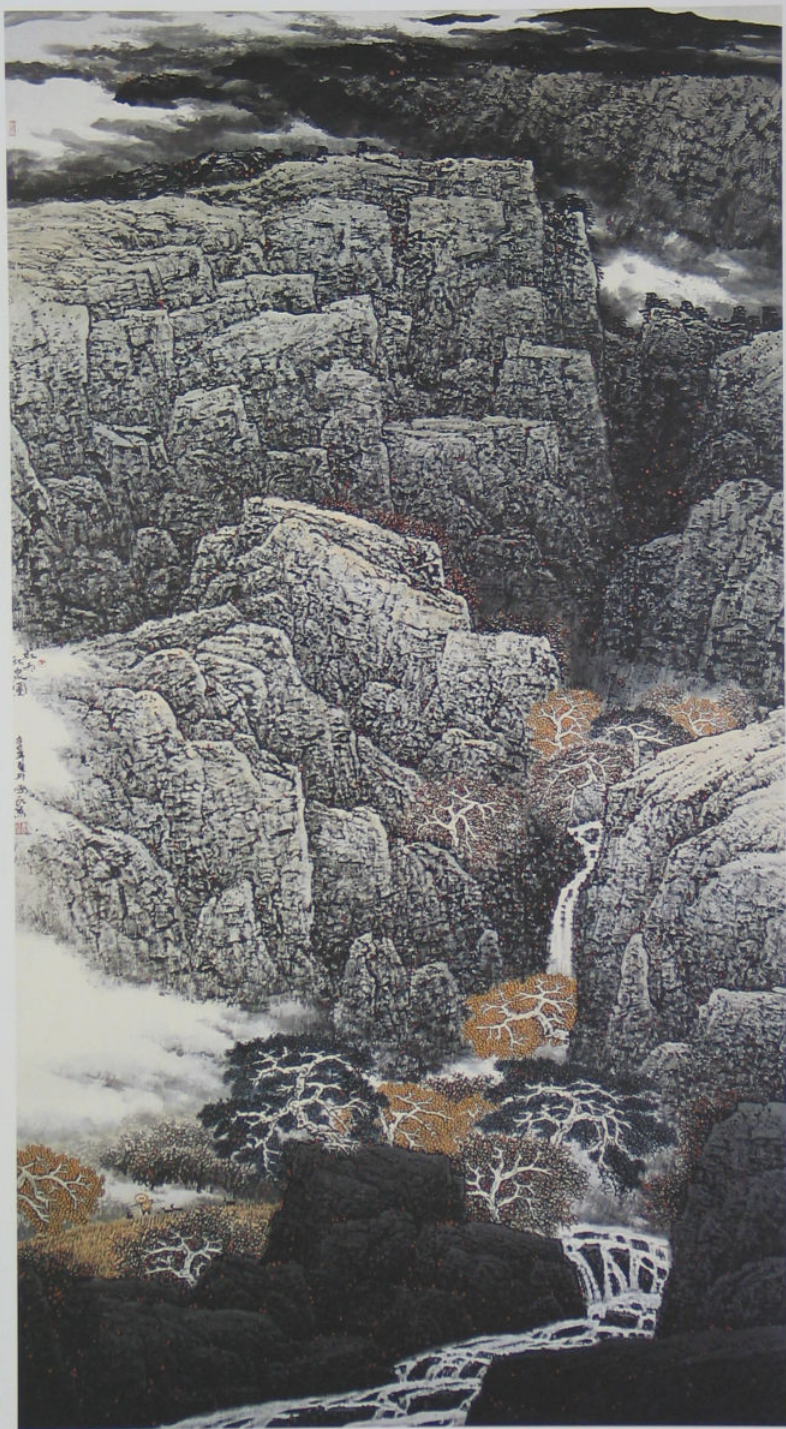
步骤三

步骤三：用浓淡不同的墨色，中侧锋并用的线条，将山石进一步画出，边勾边皴，用笔要松动灵活，不要死抠局部。注意画面的整体，要互相呼应，随后用大笔浓墨写出下部云气。干后进一步调整画面，丰富景物杂树等。



步骤四

步骤四：在进一步调整完墨色后，用淡赭石色皴擦上色，要注意山石的质地、留白，然后用花青色加墨点染松树叶。枝干用赭石色，山石的阴面及下部用花青色皴染。干后，杂树山石等点以朱磉赭石混色。全幅干后再点浓墨苔点，以提神画面，最后题款、盖章。



红雨秋泉图

2001年 纸本  
180cm × 96cm

丘壑深沉厚重，构图取俯视，鸟瞰大地，充分表现出山之崇高、雄峻与伟大。画家重视传统绘画特有的笔墨和审美，尤其对两宋山水学习研究较深，故画多显阳刚大气之美。



秋山问道

2004年 纸本

67cm × 67cm

画中行云流水，高山丛树，栈道高士，构成了远离尘世，宁静、清新的意境，使人顿生向往山林之趣。



山雨初霁

2004年 纸本

67cm × 67cm

黄宾虹语：“画先求实，后求虚，先从容易的，再到难的。一整幅画中没有实的地方，哪里还有虚的地方，虚实是相生的，要懂得虚实不是这笔虚那笔实，而从通幅的气势来着眼的，虚要从实处看，实要从虚处看。”此幅作品虚实相生，山水空深，渐入佳境。



暖秋图

2004年 纸本  
180cm × 96cm

秋，收获的季节。人们对秋寄予了丰收的高意。历代画家作品中对秋也多有描绘，是性情所至，还是情有独钟，也许两者兼而有之吧。秋云漫于天地之间，泉水欢跳，松树的伟岸与暖色的山石融为一体，一片生机盎然。这是一曲对大自然的赞歌。



秋云鸣泉图

2004年 纸本  
180cm × 97cm

画家以山石、云水作为统一构图的主线，云锁山腰的描绘，强化了虚实的对比，并通过云的环绕与升腾加之泉水的奔流而下，赋予山石以动感。树的画法，自成一格，有作者独特的审美思维。墨色处理虚实相生，出新意于法度之中。



万壑有声含晓籁  
2003年 纸本  
193cm × 180cm

画家充分利用色彩的冷暖关系描绘出大阳西下时山间动人的景色。构图饱满，极具视觉张力，此乃当代中国画的明显特征。但画家全用传统笔墨为之而不失新意，难能可贵。



山雨  
2002年 纸本  
42cm × 42cm

画面以较大的水分，冲淡浓淡墨色，表现云气，隐约的山石，结构严谨，变化丰富，使画面更加显得松活。这是一种新的探索，更具水墨意境。

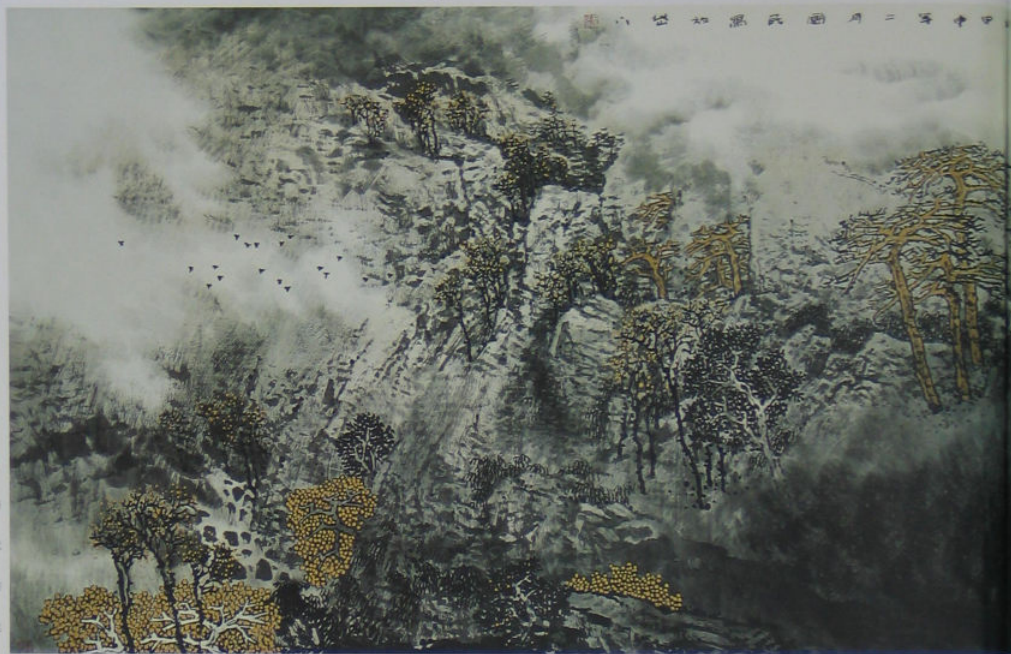




白云深处闲

2004年 纸本  
180cm × 96cm

表现古代文人雅士，  
隐居深山，以求避世，是  
中国传统文化之一。图中  
松之高洁，水之明净，山  
之伟岸，似乎是在借山水  
为媒介，抒高士之情怀，  
用笔洒脱磊落，一气呵  
成，率真之情，溢于言表。



秋风又起 (上图)

2004年 纸本  
68cm × 135cm

作品章法新颖别致，用笔朴素沉稳，墨色整体深厚，画面构成富现代气息。作者并非是对自然景物的摹写，只是将它作为追求宁静、清逸，向往山林的心灵载体。

秋水人家 (下图)

2000年 纸本  
51cm × 51cm





春秋图 (上图)

2000年 纸本  
51cm × 51cm

“飞流直下三千尺，疑是银河落九天。”这是诗仙李白对瀑布发自内心的赞美。此幅作品在泼墨泼彩的基础上勾、皴、点、染，配以林木点景，表现出水流奔泻而下，蔚蔚壮观的景象。

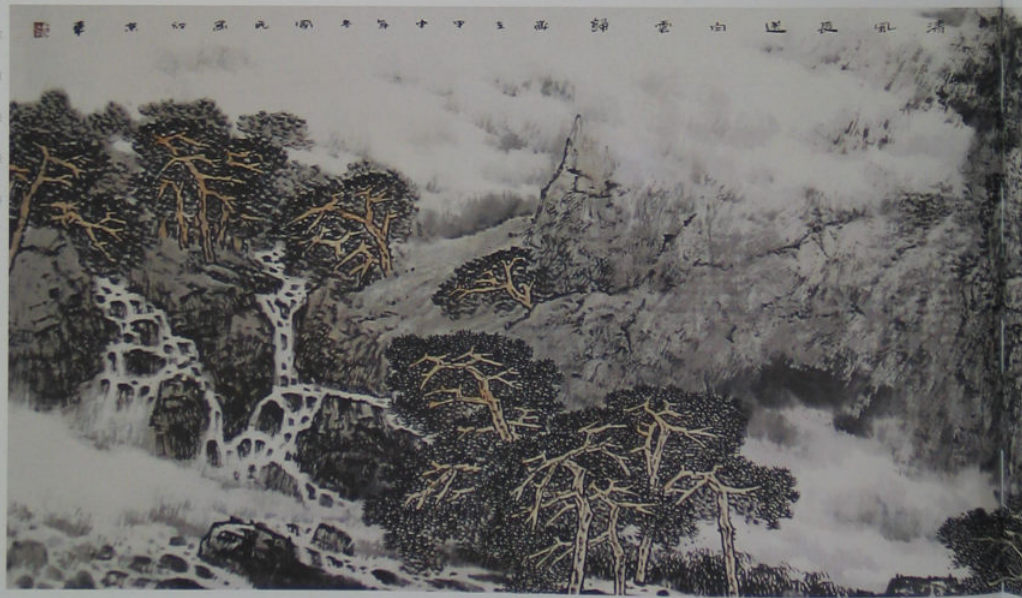
空蒙岩雨霁 (下图)

2003年 纸本  
89cm × 180cm





长风起秋色  
2004年 纸本  
58cm x 227cm



清风长送白云归  
2004年 纸本  
58cm x 200cm



群峰竞秀，云绕山回。黄宾虹语：“写生只能得山川之骨，欲得山川之气，还得闭目沉思，非顿悟其精神不可。”画家长期

生活在泰山脚下，对其烟雨、风霏颇有所得，又得静悟文化之养。因此他的笔下有真山川之气象，具阳刚之大美也。



黄宾虹语：“实中虚白处，不论其大小、长短、宽窄，要能在气脉上互相连贯，不可中断，否则便窒塞，但所谓气脉上之连贯并非将虚白之各个部分都连贯起来，

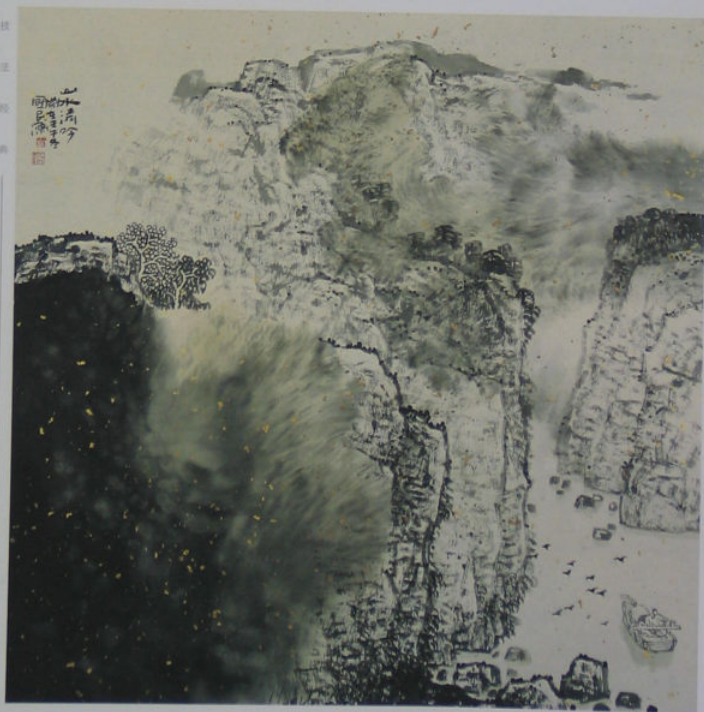
实中虚白处，既要气脉连贯，又要取得龙飞蛇舞之形，如此使实处既能通泄，也使通幅有灵动之感，更能使通幅有气势。”此幅可得其三昧。



白云入峡图

2004年 纸本  
69cm × 69cm

构图大开大合，用笔灵活率意，烟云萦绕，泉水潺潺，宁静的水面，映衬着帆船的倒影，将人们带入到一个清新、静谧的世界。古人言“江山如画”其实不如画，画有人工之剪裁，可成尽美尽善。



山水清吟

2002年 纸本  
50cm × 50cm

画家在充分熟练运用纸性、墨性的基础上，以大面积泼墨，结合用笔松灵、但不失严谨的山石表现，营造出恬淡、宁静的意境。船中一高人在抚琴轻吟，营造出逸气飞扬、超凡脱俗的境界。