

J 225  
32



水墨人體畫選

水墨人體畫選

陸儼少款



---

# 吴宪生水墨人体画选

---

• 安徽美术出版社 •

---

封面题签·陆俨少

封面设计·靳 斌

吴宪生水墨人体画选

责任编辑·宋子龙

安徽美术出版社出版 787×1092 1/12 7印张

(合肥市迴龙桥路一号)

安徽省新华书店发行 一九八七年十月第一版

安徽新华印刷厂印刷 一九八七年十月第一次印刷

---

ISBN 75398-0016-x J5398·435 定价 12元

# 序

吴宪生

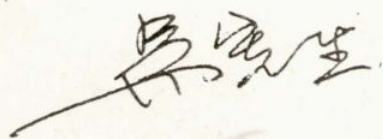
吴宪生同志致力于人体艺术已有多年，很有成绩。人体艺术本来是一门最最古老的艺术，几千年前的古代希腊人已早把人体艺术推进到很高的高度，以致使现代人面对着古希腊的杰作总是惊叹不已。不过人体艺术在中国，还是近几十年的事，人们对于它的印象，仍然当作新鲜事去看。至于把人体这一题材与中国画的线与水墨相结合，则更可称之为新鲜事中的新鲜事了。虽然，在浙江美院中国画系里，用水墨表现人体的实践已有多年，但大多仅用之于教学，不作为独立的艺术去表现。现在，宪生同志把它当作自己的艺术探索目标，这是很大的尝试。

人体艺术，作为人类对自身审美的认识的反映，曾经经历了许多曲折的道路。南北朝时期，印度佛教艺术的传人，给中国艺术带来了有益的营养。尔后在很多半裸的菩萨的造像中，我们现在仍可隐约地体会到当时艺术家们对人体审美的追求。今天，中、西艺术的交流，使我们有机会经常地研究历代中、外艺术大师们在人体艺术上所到达的高度造诣。於是，在我们面前，一种现实的可能性逐渐迫近，这就是：怎样去表现、去产生更有中国意味的人体艺术。吴宪生同志恰好抓住了这一课题。

现时的中国写意水墨画，最早开始于山水、花鸟画中。因此，艺术技巧中的精美，往往由线与线，或线与点的构成相连系，而这种构成，又直接结合着山水、花鸟的题材，因而要把这种构成直接移入人体画是十分困难的，这也是近代中国画水墨中很少人体画的成功之作的原因之一。不过，我以为吴宪生同志在这方面的实践已很有收获了，我好象看到了他在艺术的三昧中，已掌握了什么。“似与不似之间”，这个文人画的最高准则，与近世西欧艺术的变形追求，有其共通的地方。写实的功力与艺术地凌虚结构，可以神奇地把两种极不相同的艺术，相互嫁接起来，产生新的艺术品种。石涛的“一画”之说，其中心也就在于艺术必须从“无”到“有”的创造。一个真正的艺术家，总是在探索中献身，吴宪生同志这种探索精神正是我所赞赏的。

1987.7.22於上海

## ● 作者的话



我作水墨人体画，是近两年来的事。

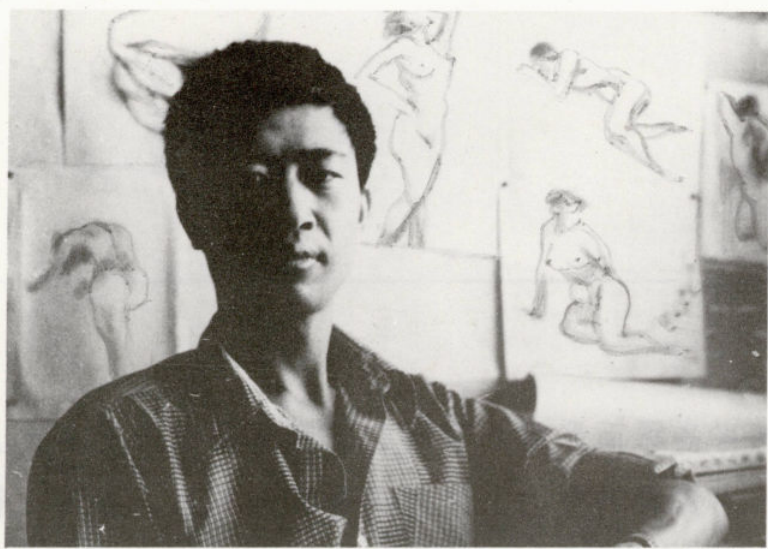
原先由于教学的需要，我在造型基础课程中，免不了画一些人体素描与人体速写之类的东西，目的是在造型基础必修课中来研究一下人体的生理结构运动的规律。在一个时期内，这对提高学生的造型能力起了一些作用。但问题很快就来了，上述办法对低年级同学来说尚可应付，对高年级的同学来说，他们就不满足了。因为他们所要求的不仅仅是造型基础的能力，而是怎样更进一步去艺术地表现人体；我们所要教的，不仅仅是艺用人体结构，更重要的是画人体的艺术。而我于人体艺术这门学问，实在只能算门外汉。为不被学生赶出教室起见，我便试着往这个大门里钻。说句实话，我对人体艺术的研究，实在是美院学生“逼迫”的结果。因此，我在这里要感谢美院的学生们。

我在学习的过程中，得到不少前辈的指教，这些老师以前曾在人体艺术这块土地上辛勤耕耘过，积累了不少极宝贵的经验。前些年我在跟随方增先老师学习和协助他教学时，得到不少极有益的教诲；同时，舒传曦老师对人体艺术的深刻理解和他的许多杰作，给了我很大启发和教益。这次承他们撰文指教，值此我深深地表示感谢。

人体艺术这门学问，要研究的东西实在很多。首先，这是由于人体的复杂性所决定的。除了其生理结构上的复杂之外，动态之生动、色彩之丰富、线条之微妙、明暗层次之多变，较之一般的对象要难描绘得多；其次，人体所包含的内在审美因素极其丰富和深刻，更给人体的表现增加了一定的难度。仅其最基本的生理结构和运动规律的掌握就不是件容易的事，必须依靠长时间的实践。除此之外，形体的概括处理，画面的构成节奏，线条、色彩、明暗、情感和生命力的表现，都与人体艺术有着紧密的联系。要画出具有一定水平的人体艺术作品，必须依赖全面的艺术修养和长期坚持不懈的努力。水墨人体则由于其工具性能的特点，似乎更难掌握一些，加上我的实践不够，各方面修养的欠缺，未能达到应有的效果，恳切希望各方专家多多指教。

最后，感谢安徽美术出版社的编辑同志，花费了不少精力，将我这些不成熟的东西编辑成册出版，让它们得到一次指正的机会。

一九八七年六月七日



吴宪生，1954年生，安徽省宁国县人，1975年考入浙江美术学院学习，毕业后留校任教至今。现为浙江美术学院中国画系讲师，中国美协浙江分会会员。入美院后，先习水粉，油画，后专攻中国人物画，得益于著名中国人物画家方增先的悉心指教，后做为方先生的助教协助教学。近年来，吴宪生集中精力从事造型基础教学的研究和人体艺术的探索，有多篇关于造型基础教学的论文和多幅人体素描作品在全国各专业刊物上发表，并有《线条素描技法》专著出版，其专辑《人体素描作品选》、《人体速写作品选》亦即将问世。1986年12月首次在杭州举办《人体素描作品》个展。吴宪生在研究人体艺术的同时，创作了不少中国人物画作品，多次参加全国和地方美展。

## ● 可喜的探索

吴宪生

“人体艺术”是一门相当高深而严肃的学问。在我国近现代美术史上尽管也有不少人在这方面作出探索和努力，但由于着眼点不高，更由于长期以来把它仅仅理解为一种基础造型手段，故而大多仍在“准确”与“貌似”的粗浅阶段上兜圈子。近年来美术界普遍对结构引起了重视，对人体的自然形态规律加深了理解，这是一大进步。但应该指出的是，这仍是“人体艺术”的技术性一面，仅仅是属于从事这项艺术工作不可缺少的基础修养之一，而不是“人体艺术”的全部，更不是“人体艺术”的本身。作为艺术上能达到一定的高度并具有相当表现力的人体作品尚不多见。应该承认，我国美术界在这一领域尚处在较幼稚的阶段，还有待有识之士一代一代不懈地努力和勇敢地开拓。吴宪生同志能立志于此并付出了辛勤的劳动这是十分可喜的。他的劳动成果，从高标准要求来看，尽管还存在着一定的差距，但却是一种值得鼓励的探索。我们期望着吴宪生同志能在这项高深而又严肃的事业面前百折不挠，知难而进，不断加深自己的艺术修养，强化自己的艺术气质，为弥补我国美术史上这一薄弱环节更好地作出贡献。

一九八七年六月于杭州



丙寅年 沈尹默画







丁巳年  
力



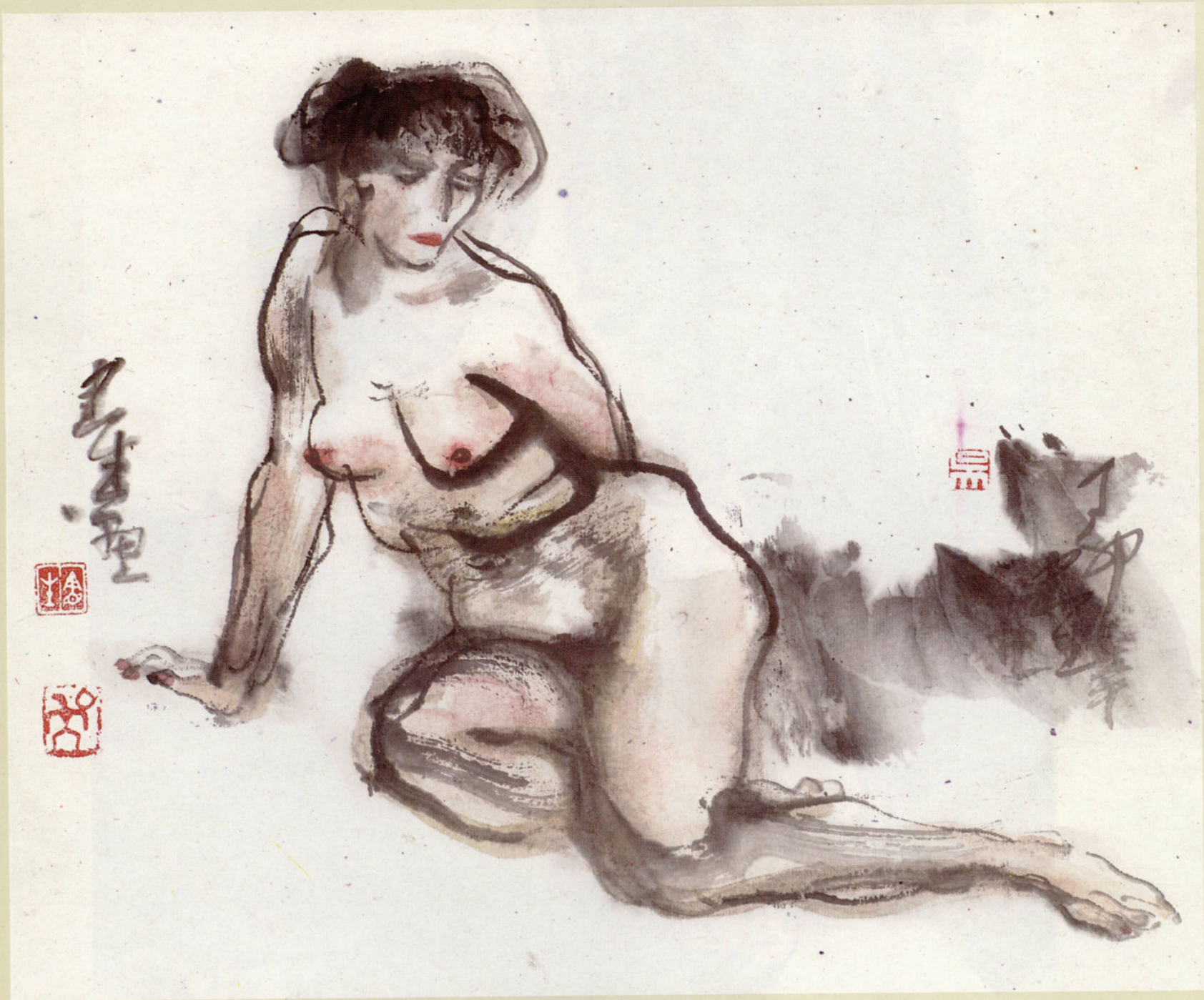


内景  
张元





A4136/04





內廣生  
名在生  
畫



丁巳年秋  
畫  
海  
秋  
所





以是  
世人  
盤生  
用草  
用草  
高心  
自然  
不  
故  
化

新  
人  
五

天  
天

天

天

