

# 近现代中国 人生活图典

总主编

高迪进 魏力群 陈力军  
成红军 刘谦 张秀龙

服饰卷  
①

本册 赵明著

“十二五”国家重点出版物出版规划项目

陕西新华出版传媒集团  
陕西科学技术出版社

“十二五”国家重点出版物出版规划项目

# 近现代中国人生活图典

## 服饰卷 二

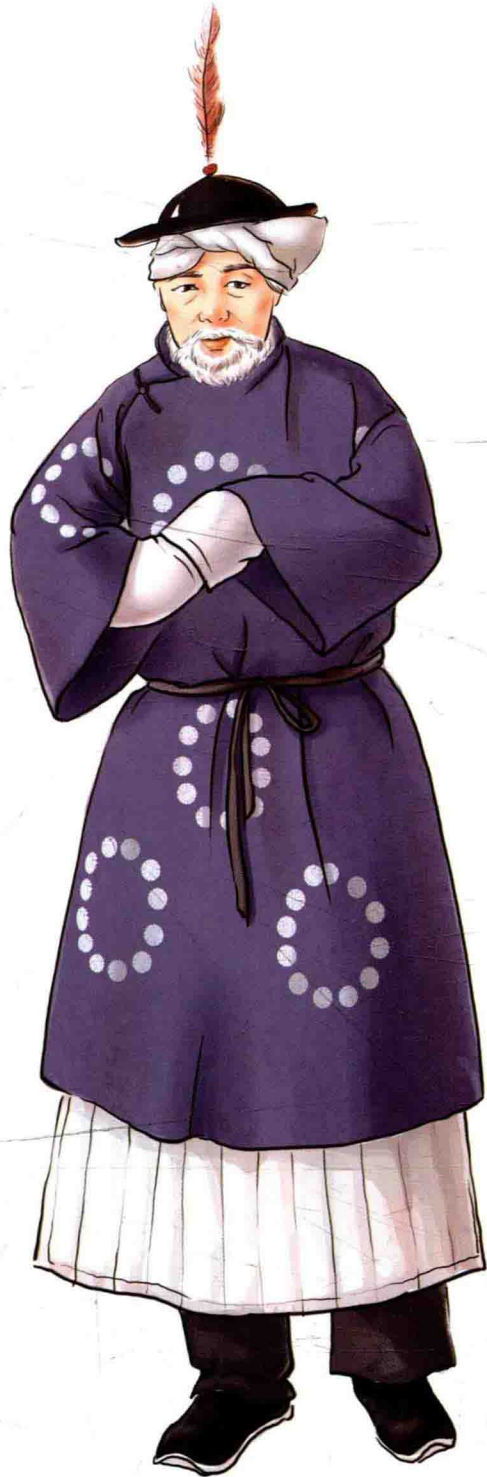
总主编 高迎进 魏力群 陈力军 成红军 刘谦 张秀龙  
本册著 赵明



陕西新华出版传媒集团  
陕西科学技术出版社



数据加载失败，请稍后重试！







## 【裤】

裤为民间男子最主要的下装，分为有裆裤和无裆裤。有裆裤包括长裤和短裤，短裤称为“裪”。无裆裤即套裤，称为“袴”。民间男女皆着裤，与宫廷服饰中的裤形制相同。贵族及富有人家的裤子用料讲究，大多用绫、罗、绸、缎、呢等，并刺绣精美纹样，根据季节变化选择单、棉、夹裤。民间男子的裤则主要用棉麻质地的素色面料制作。男子裤脚多用绑腿带系扎(绑腿带通常织成扁而阔的长条状，两侧尾端各有一流苏，在系扎时垂于脚踝处)，既御寒又方便行动。

## 1. 套裤

套裤原为满族出征或狩猎时，在裤外再套一裤，故称“套裤”。套裤只有左、右裤管，而没有裤裆和裤腰(图1-220)，穿着时用系带和裤带系结在一起。其作用一方面是保暖御寒，另一方面是在狩猎、砍柴、采集时保护里面的裤子和避免腿部划伤划破。图1-221中的男子是出门收账的店铺老板，他头戴瓜皮帽，内穿棉袄，外套马甲，下着套裤，身上背着布褡裢。

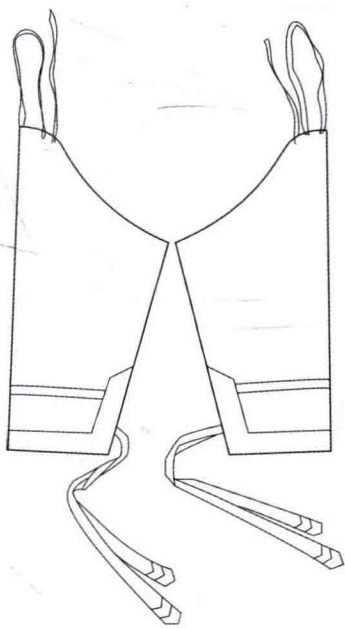


图1-220 套裤



图1-221 下着套裤的男子

## 2. 有裆裤

有裆裤包括拼裆裤和大裆裤(又称缅甸裤),样式为上下垂直的直筒裤,多与袄、褂搭配穿着。

由于北方气候寒冷,冬天的棉裤大多用绑腿带把裤管在近脚踝处扎起来,末端垂一流苏。图1-222为身着短袄的卖货小哥,他下着拼裆裤,裤脚扎紧,脚穿千层底布鞋。



图1-222 着拼裆裤的卖货小哥

南方男子也扎裤脚，一方面在冬季抵御寒冷，一方面便于活动保护腿部。图1-223为穿长琵琶襟马褂的差役，他下着拼裆裤，扎裤脚，脚穿千层底布鞋。图1-224为外套对襟马褂、内着袍、下穿拼裆裤、裤脚扎紧的小孩。



图1-223 下着拼裆裤、扎裤脚的差役



图1-224 下着拼裆裤的小孩

大裆裤立裆较深，由布幅决定裤子肥瘦。宽阔的裤腿便于大幅度活动，行武之人与儿童常穿用此类裤子(图1-225至图1-227)。



图1-225 着大裆裤、裤脚扎紧的孩童

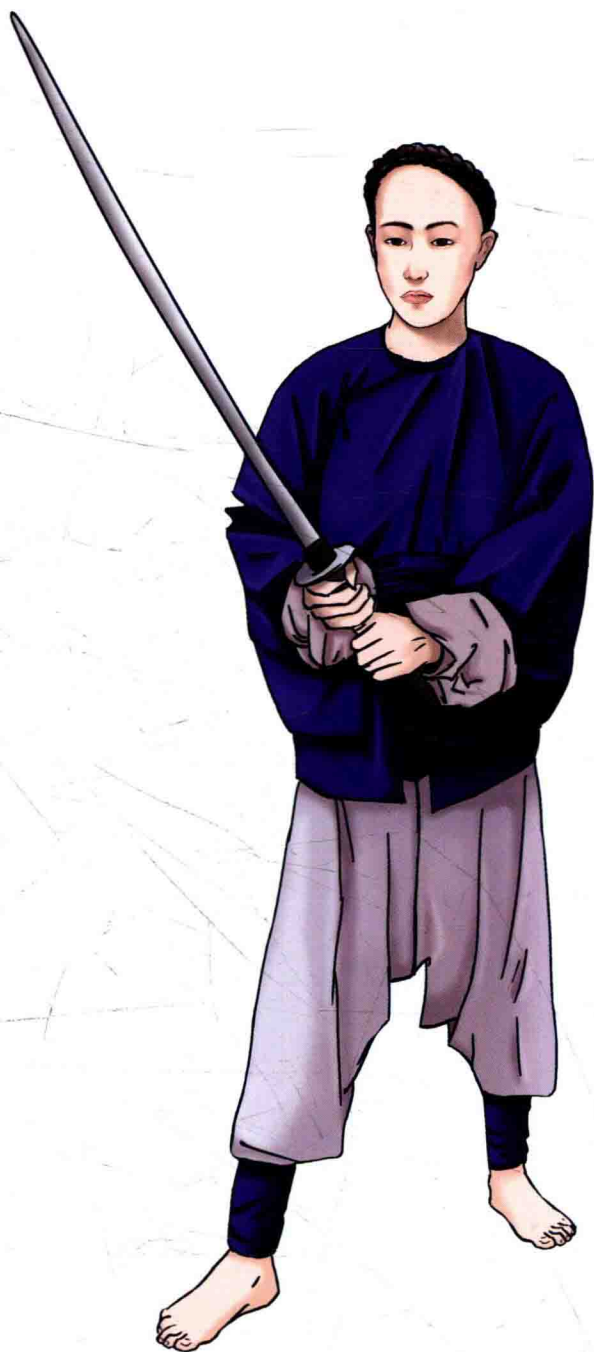


图1-226 身着宽松大裆裤进行训练的行武之人



图1-227 穿八分敞口大裆裤的孩童

## 【鞋、袜】

民间男子穿布鞋，多为皂色（黑色），基本形制为直脚、圆口，鞋面浅而窄，有圆头鞋，也有鹰嘴式的尖头鞋。鞋面大多用缎、绒。鞋底有薄底、厚底，一般男子穿厚底鞋者居多，北京俗称“千层底”布鞋（图1-228）。富贵人家或宦宦人家男子多穿嵌如意云头布鞋（图1-229），鞋帮有精美刺绣。此外，一般劳动者也着草鞋、芦花鞋等，雨天用钉鞋。清朝末期，沪地男女还喜着拖鞋。木屐大多是南方人穿用的，而冰鞋只有北方人穿用。

民间袜子有短袜、长袜，多用粗白布手工制作，富有人家也用丝缎制作。起初，袜由裁缝铺或自家手工制作，也有专职女工以制袜为生。到了清朝末期，裤褂、鞋袜等都可去店铺买做好的成品。



图1-228 “千层底”布鞋



图1-229 如意云头布鞋

## 二、民间女子服饰

清朝初期实行“男从女不从”政策，满、汉民间女子服饰保持了各自的民族特色。满族女子装扮为梳旗头、着袍服、外套马褂或马甲，因其为自然天足，穿马蹄底（花盆底）旗鞋。汉族女子以上袄下裙为主，有时在袍衫外再加一件较长的背心。清初，汉族女子时兴着小袖衣和长裙，乾隆以后，女子衣服渐肥、袖口渐宽，佩以云肩成为流行。汉族女子多缠足，穿木底弓鞋。

清朝中后期，统治阶级政权稳固、人民生活安定富足，女子服饰趋于宽衣博袖，衣袖边缘配以繁复的镶、嵌、滚等工艺，并衍生出挽袖、双挽袖以及多层袖口等丰富的袖形。满、汉两族长期杂居共处，服饰也出现相互效仿、相互借用的现象。如满族旗装采用汉族的吉祥纹样和刺绣工艺，而部分汉族女子穿旗装、梳一字头等模仿满族妇女。满、汉两族服饰间的交流与影响，促进了各自服饰形式的丰富与发展。

清末，民间女子服饰受到西方服饰文化的影响：满族长袍逐渐变为小腰身，女子往往喜欢在长袍外加穿一件短的或者长至腰间的坎肩，后更喜欢加穿短小的绣花坎肩。满族女子的长袍，到后来演变成汉族女子的主要服饰之一（现代人称其为旗袍）。汉族女子袄衫的领子逐渐加高，最高时至六七寸，立领高达鼻尖，围裹脸颊，俗称“元宝领”。清末以不束裙子而穿着裤子为时髦。此时满汉服饰仍相互影响，并最终走向交汇融合。清末女子服饰最大的特点是繁复华丽的装饰，不论满、汉女装皆流行缘饰，衣襟、袖口、领口、下摆、裤脚均装饰宽窄不一、形式丰富的花边。随着纺织技术的进步，缘饰愈加繁复，衣缘越加越宽，花边越滚越多，从两镶两滚到五镶五滚，最多时达到“十八镶滚”（表1—5）。

### （一）满族女子服饰

#### 【发式】

清王朝建立前，满族女子发式简洁利落，为“辮发盘髻”。清王朝建立后，政治稳定、经济繁荣，满族女子发式变得丰富起来，出现了造型由小到大、由实用型向审美型发展的趋势。清初流行“两把头”，发展到“架子头”，清末流行大拉翅，其造型夸张、装饰繁复、风韵独特。据美·何德兰所著《慈禧与光绪》中记载，宫廷女子完整梳扮一个“大拉翅”发型，需两个仆人花费两个多小时才能完成。

表1-5 清朝民间女子服饰一览表

类别	头饰	服饰	配饰
满族	两把头 架子头 钿子头	马褂	云肩 围巾 手笼 手套 腰子 腰带 手帕
		马甲	
		袍	
		裤	
汉族	苏州厥 平三套 连环髻 巴巴头 双盘髻 圆髻 圆月 长寿 风凉 麻花 双飞蝴蝶诸髻式样	一口钟	手帕
		袄衫	
		背心	眼镜 鞋 袜等
		裙子	
		裤	
		抹胸	

### 1. 两把头

两把头又称“二把头”“一字头”，是清代满族妇女的典型发式。这种发式是将头发束在头顶，分两缕左右梳缠在一个长扁发簪上，然后用另一个簪子横向插入固定，呈一字状，脑后余发梳成燕尾式的扁髻。扁髻紧贴后颈，让脖子保持挺直，使女子看起来文雅端庄(图1-230、图1-231)。



图1-230 小两把头



图1-231 两把头

## 2. 架子头

清朝中期社会安定，人民生活富足，满族妇女为更多装扮自己，应运而生架子头。架子头由两把头发展而来，因发髻中衬有架子取其形似，故称“架子头”（图1-232至图1-234）。架子头中的发架，是由木制或铁丝拧成的骨架，外边缠上青绸、缎绒，用两条黑缎带系于颌下。发架的使用，增大了头部装饰面积，使做工精湛、样式新奇的簪、钗、流苏、头花等首饰更多地佩戴在头上，满足了女子追求美饰的心理。



图1-232 架子头

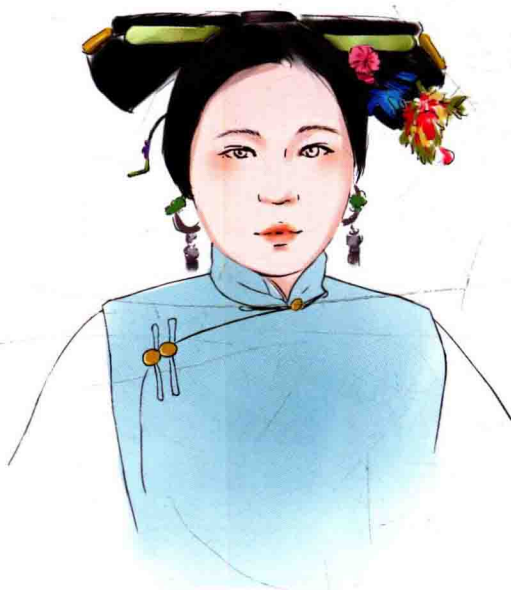


图1-233 架子头(正)



图1-234 架子头(背)

### 3. 大拉翅

又称“达拉翅”“大京样”“大翻车”，是内用粗铁丝做架，外用青绒、青缎做成扇形头冠，上面装饰簪、钗、流苏、疙瘩针、耳挖勺、头花等各种精美首饰。大拉翅上点缀的花卉，多以象征富贵的牡丹、象征长寿的菊花为主。翅两旁常垂红色流苏装饰。据记载，年老者左边垂穗，年轻者左右两边垂穗（图1-235）。

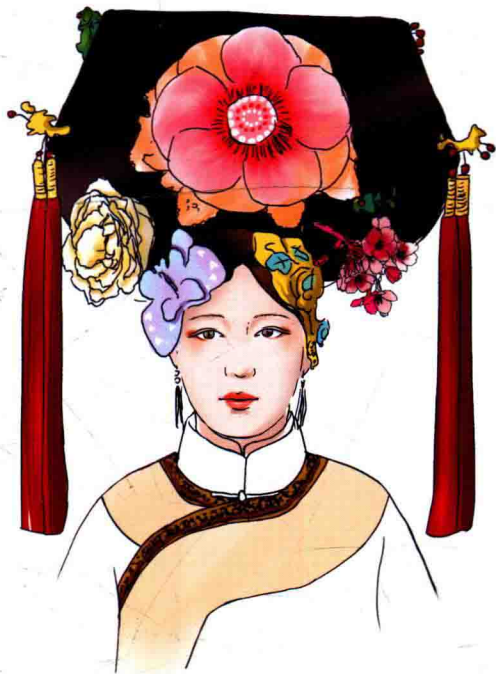


图1-235 大拉翅

### 4. 团头

“团头”又叫“旗髻”，是民间中年妇女常梳的发式。团头在正上方把头发梳成竖式的圆形或扁形高髻，在发中插戴银、铜质钗、簪等首饰，有的也留“燕尾儿”（图1-236）。一些老年妇女因头发较少，直接在头顶缩成一个螺旋式的“卷儿”，既简单又便利。现如今在满族聚居的农村还可以看到这种发式。



图1-236 团头

此外，还有一种发式称为“水鬓”，也称“水葫芦”，即从两鬓挑出一小缕头发，用肥皂水在耳旁做成弯钩形、弧形贴于面颊两侧，看起来十分俏丽可人。

## 【服装】

## 1. 袍

满族妇女多穿满族传统的长袍，也称“旗袍”，满语称“衣介”。旗袍基本形式为大襟、平袖，长可掩足。领子起初较低，后来逐渐加高。天冷时袍外加穿坎肩或马褂。清朝早期旗袍腰身上小下大，袖管细窄，底摆肥大(图1-237)。清中

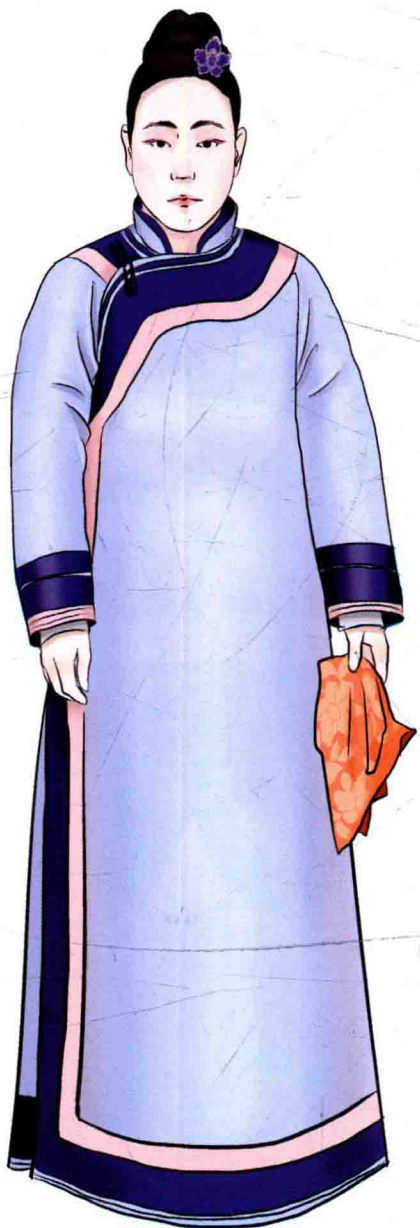


图1-237 梳团头、着同色系宽边装饰长袍的满族中年妇女

期旗袍演变为直身式，袖管为喇叭形，袖口宽大。清后期受西方服饰文化影响，袍服款式趋于简洁，样式趋于合体，袍身细瘦、下摆窄小，袖管由宽变窄，衬托出东方女子端庄、典雅之美(图1-238)。袍身图案多用各色花卉与吉祥文字等，如“福禄寿禧”“如意牡丹”等。袖端及衣襟、衣裾镶滚各色边缘并加以刺绣，做工细腻精巧，色彩讲究层次变化，非常精美华丽。

清末，西方机械化纺织技术的输入使面料组织结构和纹样风格变得多样化起来，织物中除了传统的库缎、宁绸等之外，还出现了呢、葛等新品种，袍服开始较多使用精纺毛织物和精细棉织物来替代丝织物。织绣袍服上出现了一些早期不常用的色彩，如苯胺紫等。

## 2. 马褂

清代民间女子马褂与男子马褂款式基本相同，只是尺寸不同。其基本形制为：圆领或立领，晚清流行高领；平袖，有挽袖(袖比手臂长，挽起穿着)与舒袖(袖不及手臂长)两种。在面料选择上，女子马褂面料的花纹颜色更

为丰富，领口、袖口及衣身边缘的镶滚装饰更为繁复，领口和下摆开衩处常用如意云头等纹样装饰（图1-239至图1-242）。

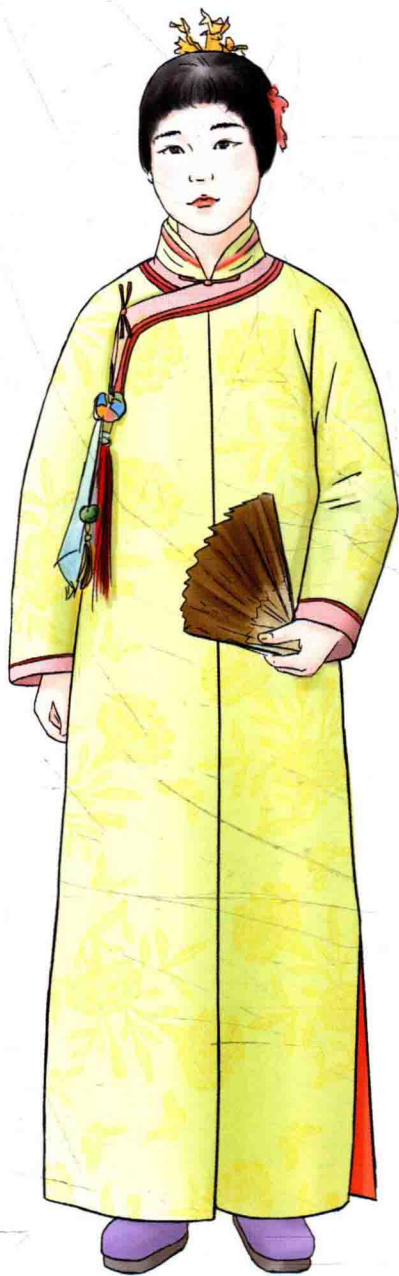


图1-238 清末时髦的富家小姐

图中女子头戴珠花，身穿鹅黄色长袍，袍衫内里衬为红色，门襟与袖口饰红色、粉红色缘边，显得清新俏皮。

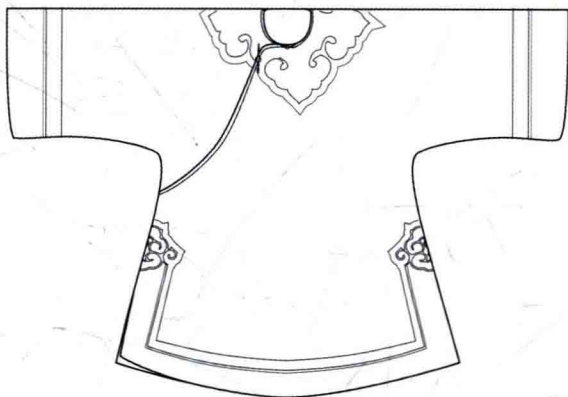


图1-239 挽袖大襟马褂，袖口、下摆镶宽边缘饰，领口、开衩处装饰如意云头纹样

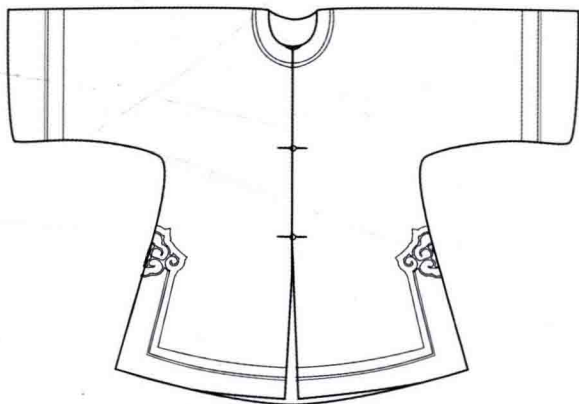


图1-240 无领对襟马褂