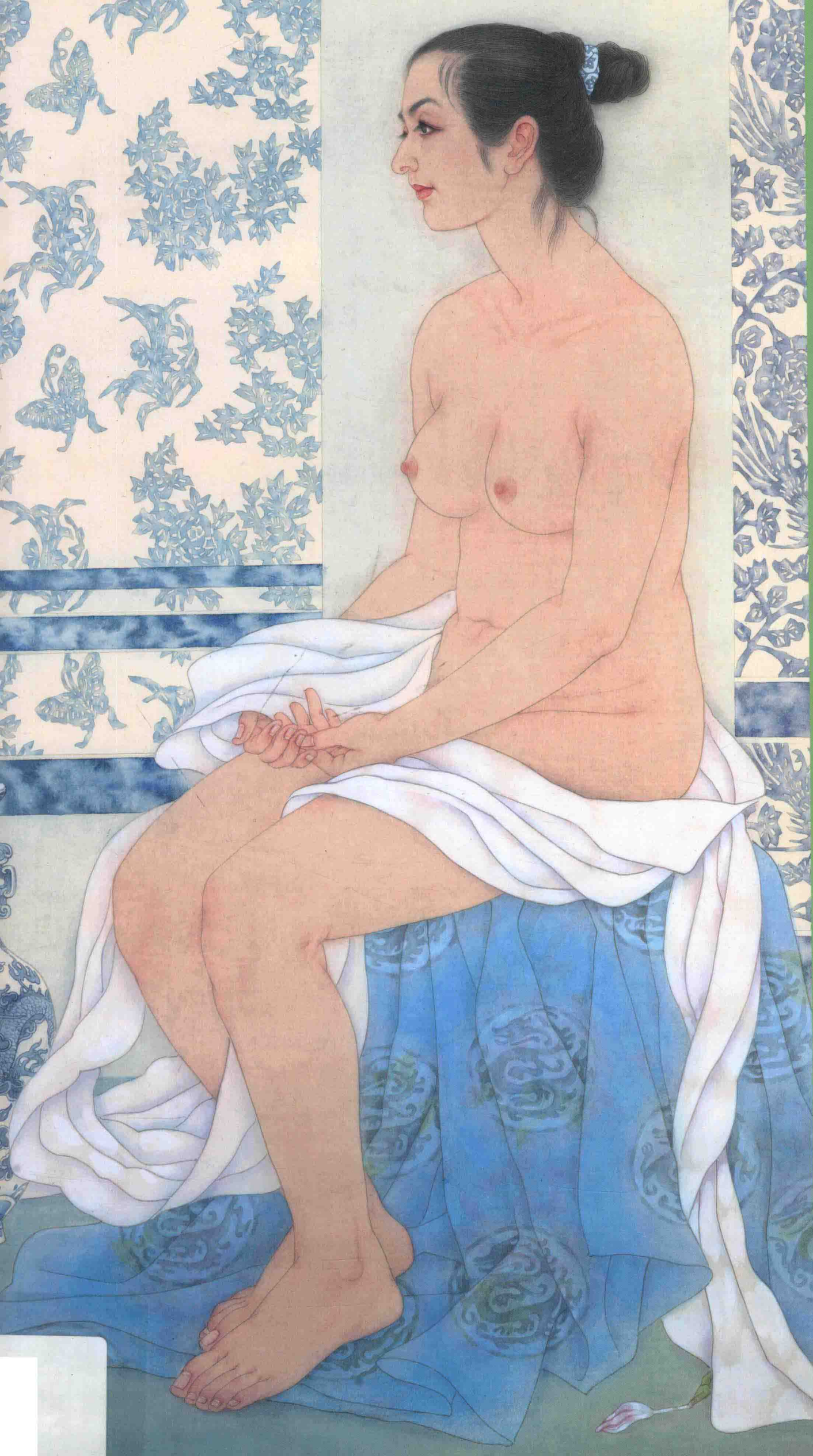


# 工笔人体创作与技法

何丽 著

人民美术出版社



# 工笔人体创作与技法

GONGBI RENTI CHUANGZUO YU JIFA

何丽 著

人民美術出版社

北京

## 图书在版编目 (CIP) 数据

工笔人体创作与技法 / 何丽著. — 北京 :  
人民美术出版社, 2016.6

ISBN 978-7-102-07431-3

I. ①工… II. ①何… III. ①工笔画—人体  
画—国画技法 IV. ①J212.25

中国版本图书馆CIP数据核字(2016)第135937号

## 工笔人体创作与技法

---

编辑出版 人民美术出版社  
(北京北总布胡同32号 邮编: 100735)  
<http://www.renmei.com.cn>  
发行部: (010) 67517601 (010) 67517602  
邮购部: (010) 67517797

选题策划 陈 林

责任编辑 陈 林

封面设计 陈 林

责任印制 赵 丹

制版印刷 北京图文天地制版印刷有限公司

经 销 全国新华书店

---

版 次: 2016年6月 第1版 第1次印刷

开 本: 787mm×1092mm 1/8

印 张: 5.5


印 数: 0001-3000册

ISBN 978-7-102-07431-3

定价: 38.00元

版权所有 翻印必究

如有印装质量问题影响阅读, 请与我社联系调换。



## 目录

- 一、人体艺术的发展与传承 / 1
- 二、工笔人体艺术之韵 / 1
- 三、工笔人体画的艺术效果解析 / 4
- 四、工笔人体写生 / 6
- 五、工笔人体画创作与技法的艺术处理 / 11
- 六、工笔人体绘画步骤图例 / 16
  - 图例一：《时光系列·浮生》 / 16
  - 图例二：《青花系列·落花清音》 / 22
  - 图例三：《时光系列·物语》 / 26
  - 图例四：《青花系列·岁月留香》 / 30
  - 图例五：《时光系列·韶华》 / 36

# 一、人体艺术的发展与传承

在人类文明史上，人体艺术可谓源远流长。人体是大自然中最神奇、最完美的生物体。它充分体现了人类的和谐、匀称、典雅与庄重。女性的柔美曲线和婀娜姿态，男性的强壮肌肉和雄健体魄，古往今来都是艺术家所表现的主要内容。

人体艺术一直与人类的发展并存，不同时期均给后世留下了许多旷世杰作。早期的人体作品以雕塑为主，考古中发现，在新石器时期就有了母神人体雕像。如公元前三百多年的古罗马石雕《尼多斯的阿芙罗蒂德》就是最早的女人体作品之一，古希腊的美神断臂《维纳斯》雕像则是人体艺术的经典之作。在中国，位于辽宁西部的红山文化遗址中，出土了距今五千多年（新石器时代晚期）的裸体女神像。

中期以及现当代的人体作品则是雕塑、壁画、油画等多种形式并进。

雕塑如意大利文艺复兴时期代表人物之一米开朗琪罗的《大卫》，法国雕塑家罗丹的《吻》；油画如法国画家安格尔的《泉》《浴女》，意大利画家拉斐尔的《三美神》，法国画家德拉克洛瓦的《自由领导人民》、勒尼奥的《三个希腊少女》，意大利画家乔尔乔内的《沉睡的维纳斯》，奥地利画家克里姆特的《人生三阶段》；粉画如法国画家德加的《盆浴》等。东方日本画也有很多佳作，如日本画家加山又造的《女人体》《夏》等也是人体艺术的经典之作。

古今中外的艺术家给后人留下了众多学习的精典范本。从这些优秀作品中我们看到，人体艺术最充分表达了人体美是自然美的最高形态这一理念，因为它捕捉到优美动人的体态，升华了人类最美好的情感。可以说任何物体都不能像人体那样把我们迅速带入纯粹的审美观照中，带给我们美的视觉享受。

在中国，由于本土的传统文化和哲学思想之特点，其绘画艺术与西方注重造型的写实艺术不同，强调的是“神韵风采”之美。如新疆的龟兹石窟、甘肃敦煌的莫高窟、甘肃天水麦积山石窟和遗存的寺观等宗教题材壁画中，就有许多身姿柔美的裸体女性艺术形象，其表现的目的在于“写形”而是“传神”。直到1912年11月，刘海粟在上海创办了中国第一所美术专科学校——上海美术专科学校（上海图画美术学院），将人体模特第一次带到画室，人体才以“具象”的形式得以充分表现，由此开创了中国人体艺术之先河。但此时的人体作品在表现形式上是以借鉴西方素描、油画、雕塑为主。而以注重神似、含蓄、若即若离的艺术处理手法的

工笔人体艺术作品则少之又少。当然，中国工笔人体艺术虽然起步较晚，但从另外一个角度来讲，它有着极大的发展空间，任由画家自由探索和创新。

由此，工笔人体艺术在当代有了迅猛发展，并广泛运用于美术院校的基础训练中。在教学过程中，教师们充分运用中国工笔画这一传统的技法与程式，来表现人体这一难度较大的题材。在探索中，大家注重构思新颖、造型严谨、手法精到，经过几代人的努力，至今已涌现出许多优秀的工笔人体艺术的探索者，更有众多佳作呈现在世人面前。在人体艺术发展史上，展现出了无可替代的辉煌。

## 二、工笔人体艺术之韵

优秀的工笔人体艺术作品所追求的，是人与自然的和谐之美、画面的清丽之美、技法的淡雅之美、视觉效果的纯洁之美。其审美特点，是重意尚神，工而入逸，含蓄隽永，空灵优雅。

中国画的造型是一种意象造型，工笔人体画在创作中，不去模仿生活之真，而是以客观物象为依据，又与客观物象脱开一定的距离，使艺术的意象形象处在“似与不似之间”，这一点是工笔人体艺术表现人物神韵的首要定位。

人体艺术需要对人体固有的自然之美和动态之美有深刻理解和感悟。自由舒展的曲线使自然中的人体显得生机盎然，充满活力。各种自由潇洒的形态有着不可思议的魅力，人体的每一个角度、每一个动态都能构成一幅美妙的画面。

人体，在不同的位置、不同的环境下形成许许多多不同的姿态美。即便是同一模特的躯体，位置、姿势或力度稍有改变，都会产生许多微妙的变化，这些变化类似音乐作品中美妙的韵律感，流动通达，异常生动。

人体的气质与造型，或健壮或纤弱，或活泼或含蓄，或俊朗或柔美，或理智或纯真，会因人而异的表现出不同的风貌、韵味及社会属性，启发着人们从中感悟出生命的美好。人体本身所展现出形式美的千姿百态，让人品味不尽，自然而然地引发出灵感的火花和创作的激情。

在此基础上，用工笔画的艺术手法加以充分表现，则能达到细腻柔美的独特魅力与韵致。

## “时光系列” ——工笔人体艺术之韵致的视觉表达

这一系列展现了工笔人体艺术的审美特点。画面注重情调的营造，以环境氛围的烘托展现心境的绽放。作品以处在人生最灿烂阶段的女人体为题材，以时钟为主题，象征着光阴的流逝。迷离的光影营造出朦胧、虚幻的场景，表达着似水流年的意境，述说着对人生的不同感悟。表现技法融入了写意因素，但不放松细节的精微刻画。敷色讲究色调统一、温润含蓄，耐人寻味。



《时光系列·流年》何丽

光阴如水，似瀑布般若隐若现，  
飘飘洒洒，带走了青春，留下了回忆。  
澄净的长空中，水流花落，静心以对。  
珍贵的年华在似水流年中吟诵，  
静思中纯清一汪心境。



《时光系列·晨曦》何丽

晨起的光照落下来，  
微风轻轻拂过盛开的花儿。  
暗香飘过，纯洁高贵，娴静清爽。  
人生散发着阳光气息，  
如春天般明媚，绽露出无限生机。



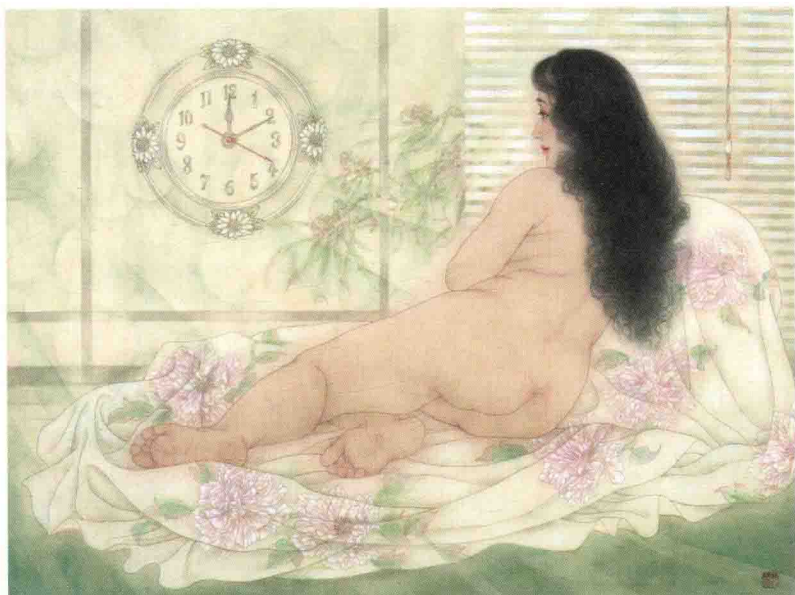
《时光系列·梦境》何丽

有一种美丽  
即使闭上眼睛也清晰可见，  
有一种纯洁  
即使在红尘中也一尘不染。  
人生如梦，  
宛若出水芙蓉般纯洁无暇，  
一池碧水涟漪荡漾，  
飘来一片片记忆的花瓣，  
幽幽的清香  
飘浮在深深的午夜梦境中。



《时光系列·物语》何丽

伫立在旷阔的空间，  
放飞着纯然的心境。  
拈花微笑，  
时光似白云般轻轻拂过，  
人生如夏花般默默迎接秋的绚烂。



《时光系列·无尘》何丽

午后阳光穿越时空洒落在现实中，  
却转换为清新的气息滋润着生机勃勃的生命。  
静静地品味着人生的美好，  
享受着独处的静美，  
陶醉在春天般的诗意境里。



《时光系列·韶华》何丽

一缕阳光，云淡风清。  
凭栏独倚，驻守生命无限。  
丰肌清骨的傲然，任岁月年华留香。  
宛若回首，风光澄净，  
芬芳花影中静听着花开的声音。



《时光系列·浮生》何丽

尘世间多少阴晴圆缺，  
却也有花好月圆，繁华若景。  
永恒的时光似潺潺的山泉涓涓流过，  
人随风波在花开花落。  
月光般的胴体带来的是缥缈的唯美。

### 三、工笔人体画的艺术效果解析

工笔人体画独特的处理手法所产生的艺术效果，归纳起来，既具有造型简约、适当夸张、构图完整的特点，又具有色彩丰富唯美、格调清新典雅的审美定位。

#### “青花系列”——工笔人体画题材与艺术效果相统一的展现

青花瓷是中国瓷器的主流品种之一，也是中国传统文化艺术的一种象征，它以独有、端庄、明快的青花图案，朴素大方的艺术效果，清韵明丽的艺术魅力征服了世界。

将青花作为人体画的题材，一方面喻示着中国传统文化的传承。另一方面，象征着大自然赋予人体的美感如同青花瓷一样温润如玉、幽静典雅，具有艺术感染力。作品中又加上中国民间传统的蓝印花布作为背景衬托，更增添了中华民族传统文化底蕴的韵味。

##### 1. 造型简约

这是工笔人体画所具备的首要功力，以线造型是中国画的特色，因此，决定了不可能用太写实的手法来表现人体本身复杂的形体，所以，在造型的表现上只找出人体的外轮廓线，并对人体结构的局部转折、面部、手、脚等细节进行简单而准确的交代，不作明暗块面的区分，形成简约的形象特征。

##### 2. 适当夸张

在人体表现上，注重每一个人物本身不同的特点和神韵，以及人体造型上给人的大感觉，如扩张、收缩、团块等独特的形状特征，抓住这一感觉来进行适当夸张，以此增加人体个性美的独特魅力。

##### 3. 构图完整

画面要根据立意的需要添加背景、道具等进行归纳整合，设计出独具匠心的构图，使人体画更具创作的意味。

##### 4. 色彩丰富

作品有一定的主要色彩倾向，同时运用冷暖色相互融合，使整幅画面色彩单纯中又富有微妙的冷暖变化，色彩表现既统一又不失丰富。

##### 5. 格调典雅

采用传统工笔画的技法而产生的工整柔美的艺术处理手法，展现出的是无可替代的高雅格调、唯美清新的审美趣味，以及深邃的意境。



《青花系列·古风雅韵》何丽



《青花系列·落花清音》何丽



《青花系列·岁月留香》

何丽



《青花系列·清润如玉》

何丽

## 四、工笔人体写生

为了能熟练地掌握人体结构以及基本的表现手法，更好地创作出优秀的工笔人体作品，首先，要从基础训练开始，即写生。

工笔人体写生的主旨主要是深入研究人体动态、结构及运动规律，提高对人体造型的节奏美、韵律美的鉴赏与表现能力，以及对用工笔画技法表现人体独特魅力的技能和感受力。

### (一) 速写训练

为了熟悉人体的结构、比例、透视及处理方法，多画小

速写是一个非常有效地训练方法。既给创作稿打下坚实基础，又能在人体动态的生动性上给予参考。

画速写时，应时刻保持新鲜的第一印象，抓住对人体生动自然的大感受，用流线型线条找出理想的人体动势，从头至脚一气呵成。

人体背部的形态变化相对较少，容易呆板，但背部曲线具有独特的形态美感，抓住模特背面的动态所形成的韵律美，将其巧妙地表现出来，也会使作品生动自然，令人回味。

通过大量的速写练习，熟练掌握了对人体造型进行艺术概括的能力，才能为下一步人体写生打下坚实的基础。



《人体》速写



《人体》速写

## （二）写生素描稿

素描稿是工笔人体画写生的第一步，是决定一幅作品成功的基础。

### 1. 深入观察

首先，要对模特儿反复仔细地观察，找出对大的感受，才能确定最适合表现的角度。待胸有成竹后，再直接用线条迅速地捕捉人体大的动势，以自然舒展的曲线抓住动态之美。此时应观照人体的整体形态，不拘泥于复杂的细节。

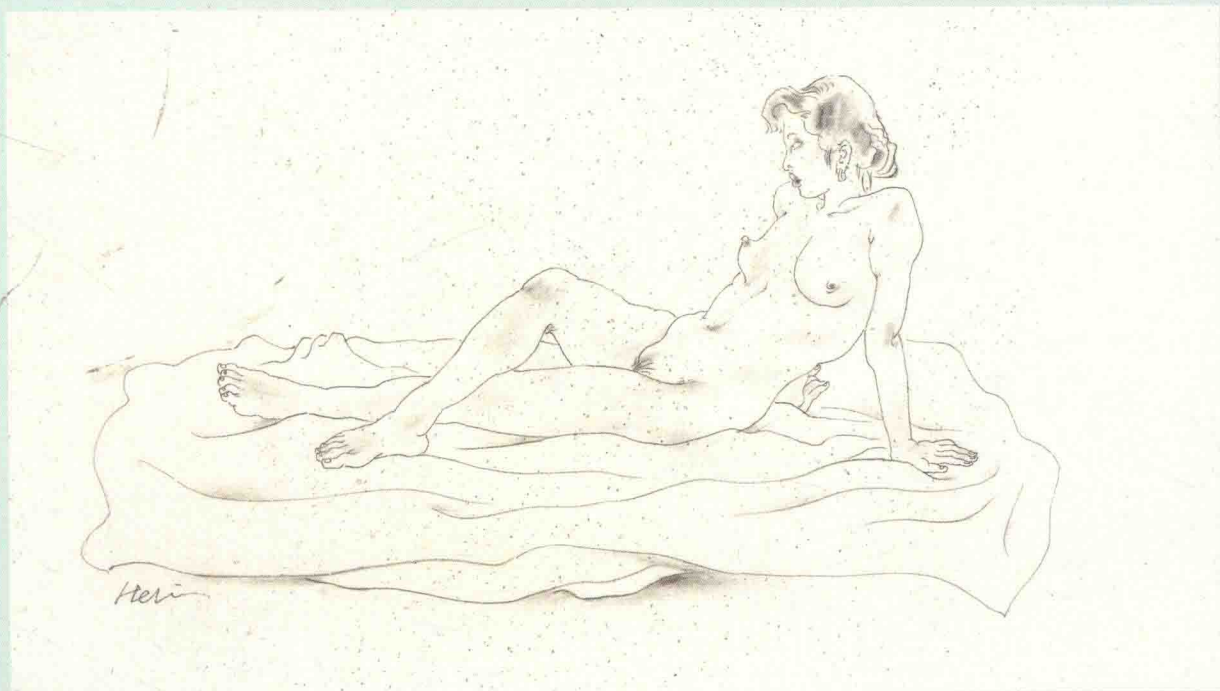
在写生过程中，始终保持意象造型的观念，注意舍去光的因素，把面的体积转化为线来表现，把立体的三度空间转化为平面的二维空间，同时，根据形式美的需要进行适度的夸张、变形，加入个人的意趣，塑造出带有个性化的艺术形

象。此时应充分发挥想象力和创造力，充分表达自己的艺术感受。

### 2. 抓造型、动态、结构、透视

写生素描稿除注意寻找人体的重心、流动感和动势外，重点是将人体的比例、结构、透视等造型因素穿插在其中。在写生中，训练自己对人体结构及透视的敏锐洞察力。

表现人体的造型应注意人体骨骼与肌肉的生长规律，以及在动势中的变化，结合所学解剖学的知识，尽量准确地利用线条的穿插来表现人体结构和比例关系，如人体结构中脖子、锁骨、胸部肌肉、腹部、四肢的结构之间的线条穿插，加以精心组织表现，逐步提炼深化。其中，表现肌肉的弹性所勾勒的线条要圆润，骨点处的线条要挺拔，根据不同部位来表现。



《人体》速写



《人体》素描写生

### 3. 提炼线条

起素描稿应注意提炼线条，采用清晰的线条进行勾画，不能用重复、模糊的短线和虚线来描绘。素描稿对五官的刻画和手的刻画要精致，因为五官是表现人的个性、特点、情感的重要部位，而手也是表现人物内心和表情的一部分，因此要注意表现的确切、生动。远处的形态也要交代清楚，以便于下一步的勾线处理。

### 4. 皴擦体积

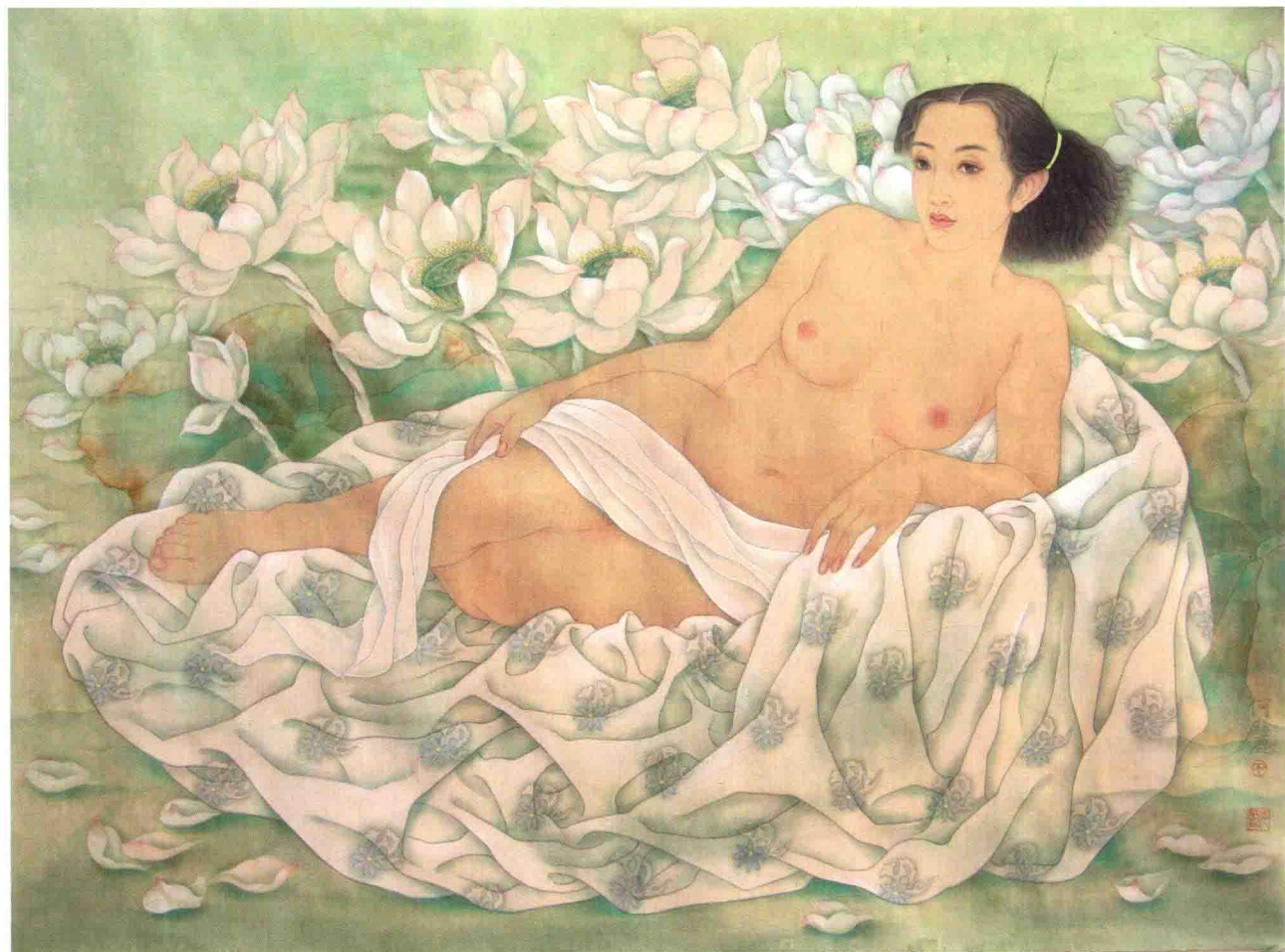
在用简练的线条刻画人体优美动作的同时，抓住模特儿

的特点，适当提炼、夸张、变形，使人体的神韵超脱，让生活原型更加典型化，把自己通过观察所感受到的印象自然而然地表现出来。此时，可稍加体面的“皴擦”，来丰富人体结构，给正稿提供渲染人体结构的依据。

总之，写生需要我们深入观察，充分感受，去捕捉人体瞬间的形态，并加以提炼概括、夸张变形，用流畅而简练的线条勾勒出人体的形态，结构要准确，动态要生动，在似与不似之间找到人体最完美的造型。



《人体》  
素描写生



《散淡人生系列·清风徐来》何丽

### （三）色彩表现

写生素描稿完成后，即可运用工笔画的技法表现出完整的色彩效果。其色彩表现具有继承性、程式化、朦胧美、创新性等特点。

#### “散淡人生系列”——工笔人体写生范例

这一系列是以写生模特儿为基本表现题材，在此基础上，加入所处环境以及所构想的意境，运用传统的工笔画技法来表现，造型简约又略带夸张。设色追求平面效果，浓淡适中，薄而不飘、厚而不浮、秀润均匀，充分展现出了传统中国工笔画的审美情趣与工整细腻、清润典雅的艺术韵味。

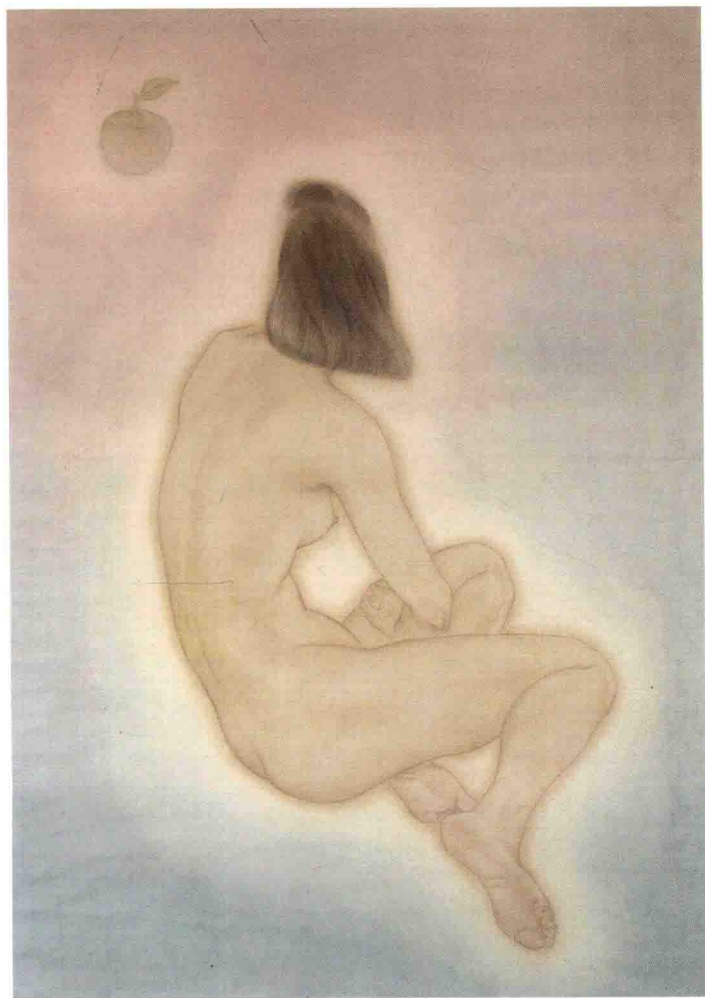
#### 1. 继承性

工笔人体画的色彩表现具有一定的继承性，一般是采用传统的淡彩、重彩表现手法，即用分染、罩染等基本技法。在勾线的基础上用水墨或颜色，烘染出物象的阴阳向背，显示出结构的凹凸变化，使物象层次丰富，加强艺术效果。

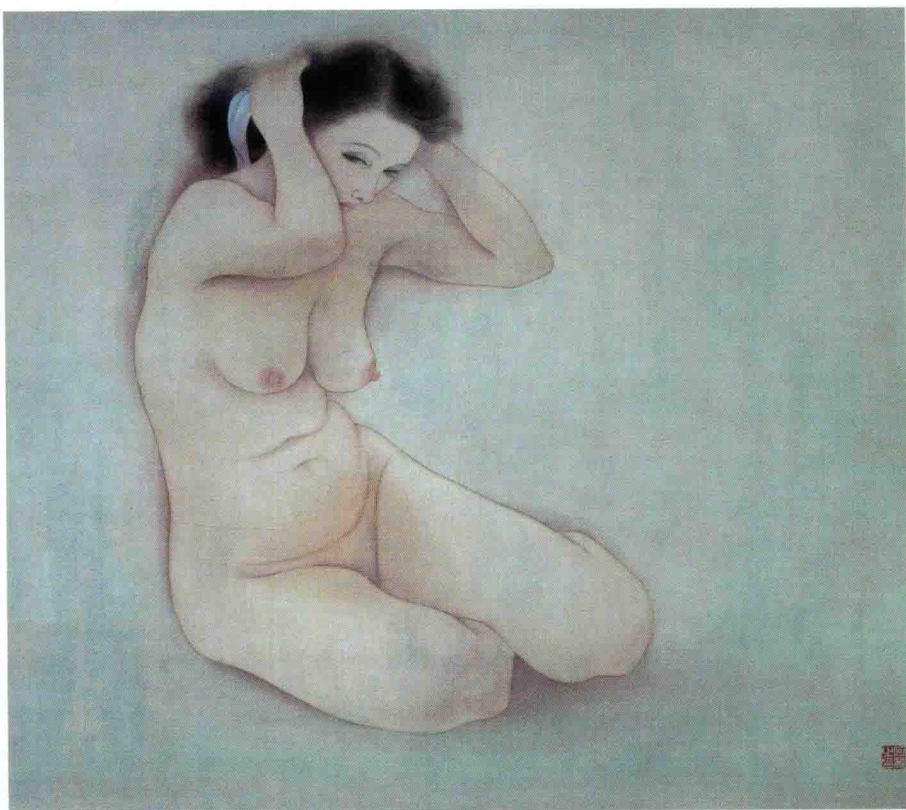
传统的分染方法是用两支毛笔交替使用，一支着色笔和一支清水笔。先用着色笔染色，然后用清水笔按照物象结构的走势需要将颜色由浓到淡、由深到浅烘染开，直至不见笔痕。为达到渲染自然匀润，应注意着色笔蘸色要稍饱满，清水笔含水要适中。染色后要用清水笔迅速渲开，防止颜色渲不开而留下痕迹。

一般先用植物透明色打底分染，再加半透明粉质颜料罩染，用色时要“宁淡勿深，宁薄勿厚”，遍数酌情而定，达到薄中见厚的温柔润雅的效果。

《散淡人生系列·画室中的女人体》何丽



《散淡人生系列·启示》何丽



《散淡人生系列·晨妆》何丽

## 2. 程式化

工笔人体画延续了中国画的程式——保持画面独特的“平面效果”，不找光影明暗，罩染多遍，色彩浑然一体。画面效果既不同于油画的写实表现，又不同于图案的单纯色块平涂。

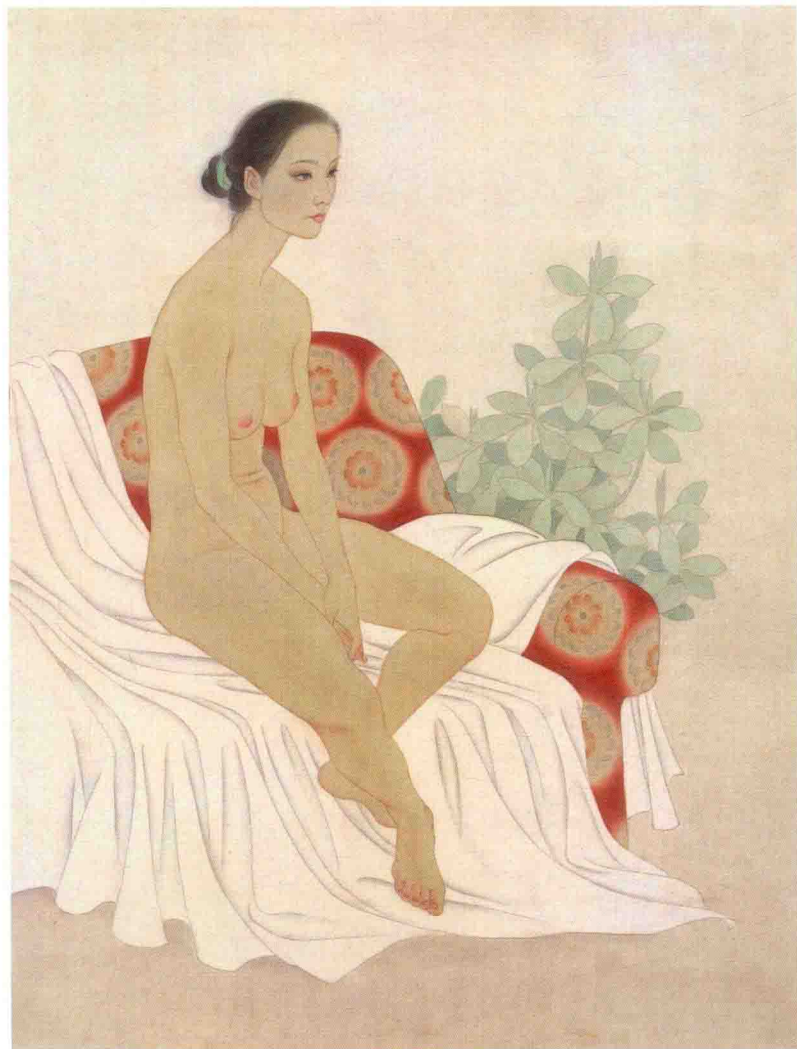
罩染亦称“平染”。在完成分染的基础上，运用平涂的方法在渲染的底色上笼罩加染一遍或数遍色，称为罩染。

罩染时颜色的深浅薄厚，要考虑底色的深浅和与底色重叠后形成的效果。罩染要匀润，调色不要太浓厚，水分不宜太少，染色时应笔笔相接，切忌半干时重复。罩色时根据需要可以压线或齐线。若罩染一遍厚度不够时，可以等颜色干后再罩染一次。

用石色罩染时，应注意在第二次罩染之前先染一遍胶矾水，将颜色固定后再去罩染第二次，这样可以避免前一次罩染的石色翻起产生不均匀的效果。石色一般覆盖性很强，罩染石色后渲染的底色不易看出，也可以先罩染石色之后再行渲染。

## 3. 蒙眛美

工笔画独特的工具材料及传统技法所产生的特殊效果，使得色调统一、色彩对比弱，人体与环境的色彩关系协调、含蓄、清爽，带给人清新典雅、虚幻蒙眛的美感。



《散淡人生系列·沙发上的女人》何丽

## 4. 创新性

因没有前人的范本可以借鉴，就给创新带来极大的空间。结合现代审美理念的造型，加入当代新材料的运用，如贴金银箔、上结晶矿物岩彩等，都给工笔人体画拓展了创新的平台，给人以崭新的视觉享受。



《散淡人生系列·重彩人体》何丽



《散淡人生系列·韵》何丽

# 五、工笔人体画创作 与技法的艺术处理

## (一) 创作构思

要创作出具有艺术魅力的作品，首先要有好的立意和巧妙的构思。

工笔人体画创作是在静观、默察基础上，以人体为基本素材，将个人的艺术情感、文化底蕴和艺术功力在作品中进行最充分的表达。当发现人体带给你独特的感受、启发与意境时，自然之美与心灵的感受相碰撞，创作的灵感就会勃然而发，创作的欲望随即而来。有了创作的灵感和冲动，即可设想并酝酿出创作的主题。同时，其表现形式也因此而确定，这便是构思的过程。构思与构图是同时并行的。



《散淡人生系列·夏之梦》何丽

## (二) 经营构图

在画出人体动态美的造型后，要在素描稿上设计独具匠心的构图，使作品的创作构思更加完美。

构图也称“经营位置”，是根据收集到的素材进行具体的画面安排，通过草图的绘制来体现，通过绘画的诸多要素和手段（线条、形态、明暗等）将构思组合成完整的画面。构图也是一种思考的过程，是从自然面貌的混乱中创造出秩序，把许多本来分离的物体组合在画面里，变成一个具有意义的整体。

### 1. 设计框架

构图时要有画面整体设计意识，一幅画的构架起着重要的支撑作用，应根据作品的立意、构思设计出大的结构框架，灵活运用生活和自然中的各种基本素材，营造出严谨而丰富有序的画面。

### 2. 选取基本素材

由于工笔人体画在画面中没有太多的题字，没有夸张的

笔墨情韵等表现手法，它只能靠形象的塑造、画境的深入来体现主题思想。因此，在创作中要想把心中的意愿表达出来，必须以生活和自然中的物象作为素材，经过取舍、加工、夸张与提炼，使之符合创作和表现的意图。



《散淡人生系列·蕴》何丽

在复杂的物体面前，可选择性、可调动性、可组织性很大。在组织构图时，人物与背景的关系可根据画面需要，根据自己的创意和课堂写生的经验，选取适合主题的背景以使画面构图均衡。可将人体所处周围环境、道具作为基本素材，利用线条的组合配置原理，从生活中写生归纳，由简到繁，从单元素到多元素去提炼组织和创造画面。可利用衬布、小道具等。也可将人体置于自然环境之中，衬托出画面浓厚的生活气息。

### 3. 增减取舍，主次分明

创作时可以将基本素材移动位置、变化视点，可以移花接木，增减取舍，充分利用实物去发挥创造性，也可发挥想象力进行虚构背景，但一定要与人物相协调、相呼应。要通过宾主、疏密、聚散、繁简等因素来组织画面，使画面做到有宾有主、主宾揖让、疏密有致，避免过于繁杂或松散。通过反复概括、归纳，将画面中的各种物体梳理成疏密有致、虚实得当、形式感强、生动完美的构图。



《散淡人生系列·清》何丽

### （三）工笔画技法表现人体的艺术处理

人体的结构复杂、造型严谨，采用工笔画的形式来表现，其技法上的难度相对于其他画种来说更为不易，而将现实主义的再现与中国画艺术的意向风采巧妙融合，更是难上加难。但这恰恰也是工笔人体画所追求的最高境界。虽然在表现上有一定难度，但是中国工笔画的表现形式和内在表现力的独到之处，却能赋予人体作品特有的东方文化所体现的不可言传的情致。这是其他绘画语言所无法替代的。

以作品《时光系列·晨曦》为例，我们将其表现技法大致分为几个步骤：

#### 1. 勾墨线

当人体素描稿确定之后，将其拷贝到绢或熟宣纸上，然后裱在画板上，待干透之后，即可用毛笔勾勒线条。勾线一般使用较尖挺的狼毫笔，如衣纹笔、小红毛笔等。

中国画是以线为骨的画种，古人以“屋漏痕”“锥划沙”“折钗股”“春蚕吐丝”等词语，形象地描述了各种线条的艺术特色。

工笔人体画的墨线勾勒，可借鉴古人的优秀技法。通过行笔的提压和速度的变化，勾出流畅、挺拔有力的线条。勾线时一般中锋用笔，应做到果断下笔、笔笔到位，任何一条线条都不能马虎，哪怕是一条又细又短的线，也要通过“起笔、行笔和收笔”的三个过程，把线条的转折、顿挫和虚实变化完美地表现出来，描绘出人体的动态美。

（1）用墨——应注意墨的质量的优劣。在工笔画勾墨线或渲染时，尽量选用小块精致的绘画墨块（墨块分为油烟、松烟），用砚台研磨。工笔画一般多用油烟墨，其墨色黑亮，墨质细腻。工笔画中有时也少量使用松烟墨，如发髻的最后一遍，用松烟墨渲染，可减弱原墨色的黑亮和反光。为保证墨色正常，研墨之前要洗净砚台，一次放水不要太多，可以边研边兑。研墨时用力要垂直，速度要均匀，一次研成重墨。使用浅墨时，根据墨色需要用重墨勾兑清水调制即可。

当然，如果受条件限制，也可选用质量好的现成的墨汁用于画工笔人体画，如玄宗、一得阁等，也能画出不错的效果。但需要注意的是，无论是研磨或现成的墨汁，都不能用“宿墨”（即隔夜的墨）。

（2）勾线——应采用有浓淡变化、虚实变化的墨色，才能勾出细柔而均匀、淡雅、圆润流畅、细谨而挺劲、行云流水般的线条，表现出人体、服饰等质感、量感和流动感。（步骤一）

流畅而富有弹性的勾勒笔法，飘逸、洒脱、极富韵律之美的线条，是工笔人体画成功的关键一步。

#### 2. 色彩设计——色调

色调对工笔画来讲是至关重要的。艺术作品中的色调是画家观察体验的感受，并不纯粹是摹写，而是用主观印象来规定画面色调。要强化创作意识，当然也要符合画面主体。作品的色调应在立意时设想出来，充分利用色彩的表现语汇来营造深邃玄妙的空间表现，将人与自然融为一体，达到含蓄和谐、浪漫典雅、韵味无穷的境界，从而起到烘托主题的作用。（步骤二）

一般以一种统一和谐的色调将画面渲染得更富有诗意美，使分散的色块不至于显得孤立。整幅画面的色彩要冷暖相间，保持色调在统一中有变化。色调是作品成功的关键因素，一定要多思考。对色彩的定位要不拘一格，要敢于创新。

在构思好作品的色彩后，要用小色彩稿表现出来，对将来画正稿能起到把握整体画面色彩的作用。小色彩稿容易控制色调，应多设计几种方案，慎重选择，取其最佳，为整个作画过程作参考。



步骤一：勾墨线

### 3. 设色——意境的营造

设色在工笔人体画中起到举足轻重的作用。南齐谢赫《古画品录》的“六法”中的“随类赋彩”就是按照物象而画上相应的色彩而设。当然也可以采用理想色，既作者根据创作意图而想象的颜色，此颜色也许不符合自然规律，但是为了体现意境，最终仍然让人接受。

设色的原则是根据所设想的创作立意，充分运用微妙而丰富的色彩，以深浅、浓淡、虚实等因素将构图中各种物体进行虚实相生的灵活处理，营造出画面意境，使画面丰富、含蓄、活化且耐人寻味。

**(1) 背景底色**——当代工笔人物画用纯白纸作为背景底色的较少，一般都要有带有一定的“色相”底色作为背景，使人物形象处在空间之中，既统一了色调，又营造出了意境。

涂底色的顺序可根据个人的习惯进行，一般在勾墨线之前先涂底色为好，这样可将作品大的色调先确定下来，便于在渲染时有色彩上的参照。也可在勾墨线以后再涂，使墨线融合在色调之中，效果更加协调。

背景底色是根据画面的总体色调而设计的，用透明色或半透明色最好，调制的数量要多一些，以免上到中途颜色不够用，再重新调制的颜色势必会有色彩上的差异，使整体色彩效果受影响。底色应调得淡一些，效果达不到可以多上几遍，但不要一次画过头。

背景底色，一定要注意与人体的冷暖关系、阴阳关系。背景颜色的选定，无论是深色还是浅色，都要以突出、衬托出人体这一主题为标准。

上底色时，用大毛笔或羊毛排刷在画面上轻轻刷过，不能留笔痕或水迹，以匀净为好。如果用高丽纸、皮纸类作画，应先将纸打湿后再刷底色或喷色，不然会出现笔痕。

背景底色也可做简单处理，用特殊技法做出肌理效果，一两遍即可完成。如冲水、冲色，洒辅助剂等来丰富画面效果。



步骤二：色彩设计（定色调，上底色）

用花青调石青、赭石等染背景底色，找出光照大感觉，一遍干后如果不理想，可再染一遍，加强光影虚幻的效果。



面部刻画

先用淡胭脂略加曙红，分染出眼睑、鼻、嘴角及面部结构；  
用淡曙红，分染嘴唇的结构。