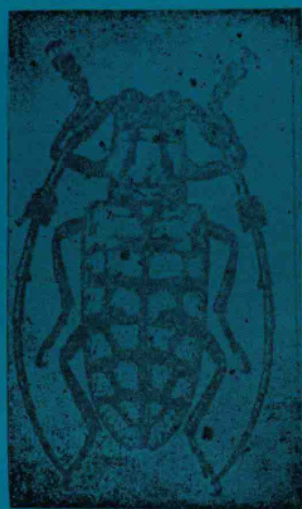


中国天牛科昆虫名录

华立中编



中山大学印

1982.9.



数据加载失败，请稍后重试！



数据加载失败，请稍后重试！

勘 误 表

| 页 | 行 | 误 | 正 |
|-------|-------|---|----------------------------|
| 说明 | 1 | 嘉理斯 | 嘉理思 |
| 17 | 18 | (s, str) | (Mumon) |
| | 19 | (嘉义)。 | (嘉义、南投)。 |
| 103 | 4 | imbrevicollie | imbrevicollis |
| | 4 | 1928 | 1928 南亚筒天牛 |
| | 9 | 银毛红基 | 红基 |
| | 倒16 | erythrocephala ruficeps | ruficeps |
| 104 | 5 | 挂墩 | 费氏暗翅 |
| 106 | 9 | Pic 1920 | (Pic) 1920 = Oberea |
| | 10 | Pic 1919 | (Pic) 1919 = Oberea |
| | 11 | Fairmaire 1889 | (Fairmaire) 1889 = Oberea |
| | 倒16 | Matsushita 1933 | (Matsushita) 1933 = Oberea |
| 140 | 倒 4 | 101 | 102 |
| 156 | 2 | 101 | 102 |
| 第103页 | 1757. | Oberea coreana Pic 1912 应归并为 O. herzi m. coreana Pic 1912 朝鲜赫氏筒天牛。 | |
| | 1762. | Oberea discipennis Fairmaire 1889 应归并为 O. inclusa m. discipennis Fairmaire 1889 舟山筒天牛。 | |
| 第105页 | 1784. | Oberea pupillatoides Breuning 1947 应归并为 O. depressa m. pupillaroides Breuning 1947 黑缘筒天牛。 | |
| | 1788. | Oberea scutellaroides Breuning 1947 应归并为 O. herzi m. scutellaroides Breuning 1947 赫氏筒天牛。 | |
| | 1790. | Oberea subannulipes Pic 1913 应归并为 O. nigriventris m. subannulipes Pic 1913 黑腹筒天牛。 | |

补 遗

花天牛亚科 Lepturinae

1. *Pidonia* (*Mumon*) *amabilis* Kuboki 1980 宜兰驼花天牛
分布: 台湾(宜兰)。
2. *Pidonia* (*Pidonia*) *formosissima* Kuboki 1980 台湾驼花天牛
分布: 台湾(宜兰)。

3. *Pidenia* (*Piddnia*) *meridionalis* *kuboki* 1978 南投驼花天牛
分布: 台湾 (南投)
沟胫天牛亚科 *Lamiinae*
4. *Euryclytosemia* *nomerai* Hayashi 1974 拟荣天牛
分布: 台湾 (兰屿); 日本 (硫球南部)。
5. *Oberea* *subspinosa* Pic 1921 钝刺筒天牛
分布: 中国 (Nyhiaho)。
6. *Olenecamptus* *bilobus* *luzonensis* Dillon & Dillon 1948 吕宋六星粉天牛
分布: 台湾; 菲律宾 (吕宋)。

说 明

天牛科昆虫是重要的农、林业害虫，嘉理斯(J.L.Gressitt)1951年在“中国的天牛”(Longicorn Beetles of China)一书中记载中国天牛有1705种(亚种)。笔者从1973年以来，陆续搜集国内外天牛资料，并根据本所天牛标本，整理出“中国天牛科昆虫名录”，共2198种，分隶于432属、6亚科，各亚科种数分别为：锯天牛亚科Prioninae 73种，幽天牛亚科Aseminae 24种，瘦天牛亚科Disteniinae 8种，花天牛亚科Lepturinae 275种，天牛亚科Cerambycinae 636种，沟胫天牛亚科Lamiinae 1183种，其中有寄主植物的共454种。现分亚科按属、种学名字母顺序排列，每种天牛记载有该种的地理分布及已知寄主植物。凡未有中名的属、种，均新拟了中名，学名已有新订正的，采用订正学名，并附上原用学名，以便查对。书末列有主要参考资料、属名索引及属名中名索引，可供当前全国各省区森林病虫普查、有关科研、教学及生产单位参考。

编写昆虫名录，是一项重要的昆虫分类学基础工作，解放前，我国有胡经甫(1935—41)编的“中国昆虫目录”，计20095种，李凤荪1951—52中国经济昆虫学(上、中、下)计3000余种，1980年，中国农科院植保所出版了“中国农业害虫名录”，共3699种，中南林学院孙华藻1980年编的“昆虫名录”，共12,000余种，杨秀元等1981年编写的“中国森林昆虫名录”，共2934种，赵修复1981年编的“福建省昆虫名录”，共4742种。这些昆虫名录，对我国昆虫分类、害虫防治及益虫利用工作有很大参考价值，但以科为单位编写全国性昆虫名录，目前尚不多见，笔者这次编写“中国天牛科昆虫名录”祇是一个初步尝试，限于编者水平，加之手头资料及标本掌握不全，错漏和不当之处在所难免，敬请读者指正。

本名录在编写过程中，蒙中山大学副校长蒲蛰龙教授、西南农学院副院长蒋书楠教授和本所周郁文老师多方鼓励，中山大学生物系王伯荪副教授协助查阅寄主植物名称，在出版方面得到中山大学科研处黄茂春副处长的支持，广东省从化县印刷厂的大力协助，编者谨致谢意。

编者 于中山大学昆虫研究所
1982.9.

关于天牛科的分类系统

天牛科Cerambycidae 由Leach氏建立于1815年,英国出版的动物学记录(Zoological Record)将天牛分为下列三科:锯天牛科Prionidae,天牛科Cerambycidae,及沟胫天牛科Lamiidae。Matsushita 1933, Plavilstshikov 1936, 1940, 1958, Gressitt 1951, 陈世骧等 1959 Panin & Savulescu 1961, 归于一科:天牛科Cerambycidae。Linsley 1962及Gressitt & Rondon 1970则分为二科:瘦天牛科Disteniidae及天牛科Cerambycidae。

亚科分类系统:

Matsushita 1933, 将天牛科分为6亚科:即 1. 椎天牛亚科Spondylinae, 2. 锯天牛亚科Prioninae, 3. 瘦天牛亚科Disteniinae, 4. 花天牛亚科Lepturinae, 5. 天牛亚科Cerambycinae及6. 沟胫天牛亚科Lamiinae。

Plavilstshikov 1936, 1940, 1958及Panin & Savulescu 1961则分为三亚科: 1. 锯天牛亚科Prioninae, 2. 天牛亚科Cerambycinae及 3. 沟胫天牛亚科Lamiinae。

Gressitt 1951分6亚科: 1. 锯天牛亚科Prioninae, 2. 幽天牛亚科Aseminae, 3. 瘦天牛亚科Disteniinae, 4. 花天牛亚科Lepturinae, 5. 天牛亚科Cerambycinae及6. 沟胫天牛亚科Lamiinae。

陈世骧等1959, 蒲富基1980采用Gressitt氏6亚科系统。

Duffy 1968分9亚科: 1.*异天牛亚科Parandrinae, 2. 锯天牛亚科, 3.*狭胸天牛亚科Philinae, 4. 瘦天牛亚科Disteniinae, 5. 花天牛亚科Lepturinae, 6.*缘天牛亚科Anoploderminae, 7. 天牛亚科Cerambycinae, 8. 沟胫天牛亚科Lamiinae, 9.*盾天牛亚科Oxypelinae(新热带)。

Gressitt & Rondon 1970分天牛科为8亚科: 1. 锯天牛亚科, 2. 异天牛亚科Parandrinae, 3.*椎天牛亚科Spondylinae, 4. 狭胸天牛亚科Philinae, 5. 幽天牛亚科, 6. 花天牛亚科, 7. 天牛亚科, 8. 沟胫天牛亚科。

Mamaev & Danilevsky 1975分为7亚科: 1. 异天牛亚科, 2. 锯天牛亚科, 3. 花天牛亚科, 4. 瘦天牛亚科, 5. 幽天牛亚科, 6. 天牛亚科, 7. 沟胫天牛亚科。

Lane 1951—56建立新热带区(南美洲)8个新亚科: 1.*穴天牛亚科Bothriospilinae, 2.*皮天牛亚科Cambaiinae, 3.*峰天牛亚科*Diorinae, 4.*刺鞘天牛亚科Elytracanthinae, 5.*异光天牛亚科Heteropsinae, 6.*矛天牛亚科Mausinae, 7.*多节天牛亚科Phleiarthrocerinae, 8.*塞天牛亚科Zelliborinae

在亚科分类系统上,由3亚科→6亚科→19亚科。

中国天牛科昆虫名录仍采用Gressitt氏的6亚科系统。

* 新亚科采用蒋书楠教授拟定的中名

目 录

- 一、Prioninae 锯天牛亚科 (1)
- 二、Aseminae 幽天牛亚科..... (5)
- 三、Disteniinae 瘦天牛亚科..... (7)
- 四、Lepturinae 花天牛亚科 (8)
- 五、Cerambycinae 天牛亚科..... (23)
- 六、Lamiinae 沟胫天牛亚科 (58)
- 七、主要参考资料..... (131)
- 八、属名索引..... (133)
- 九、属名中名索引..... (146)

中国天牛科昆虫名录

一、Prioninae 锯天牛亚科

1. *Callipogon relictus* (Semenov-Tian-Shanskij) 1898 大山坚天牛(大山锯天牛)
寄主: 蒙古栎、水曲柳。 分布: 东北(黑龙江)、陕西, 西伯利亚(海参威)、朝鲜。
2. *Casiphia lacordairei* Semenov-Tian-Shanskij 1927 云南寡节天牛
分布: 云南。
3. *Casiphia thibeticola* Fairmaire 1894 西藏寡节天牛 分布: 西藏。
4. *Casiphioptionus limbatus* Pic 1916 寡节锯天牛 分布: 云南。
5. *Dorysthenes* (*Lophosternus*) *angulicollis* (Fairmaire) 1866 锯角土天牛
分布: 广西(罗城), 云南。
6. *Dorysthenes* (*Lophosternus*) *buqueti* Guerin-Meneville 1844 竹土天牛
寄主: 竹根部。 分布: 云南(景东、西双版纳、勐腊); 印度、缅甸、马来亚、爪哇、老挝、印度北部。
7. *Dorysthenes* (s.str.) *dauidis* Fairmaire 1866 狭牙土天牛
寄主: 食害树木根部。 分布: 云南。
8. *Dorysthenes* (*Lophosternus*) *dentipes* (Fairmaire) 1902 云南土天牛
分布: 云南(昆明); 印度支那。
9. *Dorysthenes* (*Prionomimus*) *fossata* Pascoe 1857 沟翅土天牛
分布: 浙江(天目山), 湖南, 福建(邵武)。
10. *Dorysthenes* (*Lophosternus*) *gracilipes* Lameere 1915 宽须土天牛
分布: 西藏。
11. *Dorysthenes* (*Paraphus*) *granulosus* (Thomson) 1861 蔗根土天牛
寄主: 甘蔗, 麻栎。 分布: 广东(包括沿海地区、海南岛)、广西(柳州)、云南(河口、西双版纳); 越南、缅甸、泰国、印度、老挝。
12. *Dorysthenes* (*Lophosternus*) *hugeli* Redtenbacher 1848 苹土天牛
寄主: 雪松、圣栎、乌柏、印度黄檀、杜鹃花、婆罗双树。 分布: 云南(文山); 印度、巴基斯坦。
13. *Dorysthenes* (*Cyrtognathus*) *hydropicus* (Pascoe) 1857 曲牙土天牛(曲牙锯天牛)
寄主: 甘蔗的地下部分。 分布: 内蒙、陕西(礼泉)、河北(北京、天津)、甘肃、山东、江西(弋阳)、江苏(扬州、上海、南京)、湖南、台湾、广西。

14. *Dorysthenes (Prionomimus) igai* (Matsushita) 1941 台湾土天牛
分布: 台湾(阿里山)。
15. *Dorysthenes (Cyrtognathus) paradoxus* (Faldermann) 1833 大牙土天牛
(大牙锯天牛) 寄主: 玉米, 高粱(茎、秆被啃断)。 分布: 陕西(黄陵、武功、勉县、周至、南五台、太白、宜川、宜君)内蒙、河北、江西(弋阳、宜春)、山西(太原)、甘肃、东北、(辽宁)山东、四川(简阳)。
16. *Dorysthenes (Prionomimus) pici* Lameere 1912 皱翅土天牛
分布: 台湾。
17. *Dorysthenes (Baladeva) sternalis* (Fairmaire) 1902 钩突土天牛
分布: 四川、云南(蒙自); 越南。
18. *Dorysthenes (Cyrtognathus) tippmanni* Heyrovsky 1950 甘肃土天牛
分布: 甘肃。
19. *Dorysthenes (Baladeva) walkeri* (Waterhouse) 1840 长牙土天牛
分布: 广东(海南岛)、福建、云南(西双版纳); 缅甸、泰国、老挝、越南。
20. *Dorysthenes (Lophosternus) zivetta* Thomson 1877 西藏土天牛
分布: 西藏(察隅); 老挝、印度北部。
21. *Eurypoda antennatus* Saunders 1853 家扁天牛
寄主: 为害干燥的木材、房屋建筑及家俱、枫木、樟、桦、麻栎、松、杉。
分布: 江苏(上海)、浙江(舟山、杭州)、江西(婺源)、湖南(衡山)、广东沿海地区、贵州(湄潭、贵阳)、台湾。
22. *Eurypoda batesi* Gahan 1894 樟扁天牛(樟扁锯天牛)
寄主: 樟属、Shiia(日本)。 分布: 江西(弋阳、玉山)、云南(劳开附近边界、屏边、勐腊、景东); 越南、日本、老挝。
23. *Eurypoda nigrita* Thomson 1865 黑扁天牛 分布: 贵州; 苏门答腊、麻六甲、老挝。
24. *Flabelloprionus szechuanus* Heyrovsky 1932 四川栉锯天牛 分布: 四川。
25. *Macrotoma (Bandar) fisheri* Waterhouse 1884 密齿天牛(密齿锯天牛)
寄主: 云南松、栓皮栎, 栗, 柿, 沙梨, 苹果, 黄连木, 杏, 桃。 分布: 四川、云南(易门、华宁、双江、临沧、畹町、德钦、云龙、巍山、昆明、沧源、凤庆、江川、弥勒、龙陵、贡山、屏边、双柏、陇川、玉溪、禄丰、砚山、邱北、呈贡)、西藏; 缅甸、越南中部、中亚(?)、老挝。
26. *Macrotoma (Bandar) fisheri formose* Gressitt 1938 台湾密齿天牛
分布: 台湾。
27. *Macrotoma (Zooblax) hainana* Gressitt 1940 海南密齿天牛
寄主: 橡胶树。 分布: 广东(海南岛黎母山)。
28. *Macrotoma (Zooblax) katoi* Gressitt 1938 台南密齿天牛
分布: 台湾(台南、阿里山)。

29. *Mantitheus gracilis* Pic 1924 亮芫天牛 分布: 中国 (Patachu)。
30. *Mantitheus pekinensis* Fairmaire 1889 芫天牛
寄主: 刺槐、白皮松。 分布: 内蒙古 (鄂尔多斯南部)、河北 (北京、天津)、山西 (太谷)、广西。
31. *Megopis buckleyi formosana* Matsushita 1933 台湾薄翅天牛
分布: 台湾。
32. *Megopis costipennis* White 1853 脊薄翅天牛
寄主: 柚木。 分布: 云南 (景东、瑞丽、沧源、耿马、西双版纳); 印度、锡金、老挝、孟加拉国。
33. *Megopis guerryi* Lameere 1915 刺胸薄翅天牛
分布: 云南、四川 (成都、灌县)。
34. *Megopis lanhsuensis* Hayashi 1974 兰屿薄翅天牛 分布: 台湾 (兰屿岛)。
35. *Megopis lividipennis* Lameere 1920 滇薄翅天牛 分布: 云南。
36. *Megopis maculosa* (Thomson) 1857 褐斑薄翅天牛
寄主: 桑。 分布: 云南 (勐海); 印度、老挝。
37. *Megopis mandibularis* Fairmaire 1899 颞薄翅天牛
分布: 福建 (福州、厦门)、台湾。
38. *Megopis marginalis* (Fabricius) 1775 毛角薄翅天牛
分布: 福建、台湾、广东、(沿海岛屿海南岛、广州)、广西 (梧州、柳州)、云南 (景东、元阳、澜沧、蒙自、金平、西双版纳); 马来西亚、印度尼西亚、泰国、老挝。
39. *Megopis pici* Lameere 1915 云南薄翅天牛 分布: 云南。
40. *Megopis sauteri* Lameere 1913 梯胸薄翅天牛 分布: 台湾。
41. *Megopis sinica* (White) 1853 中华薄翅天牛 (薄翅锯天牛)
寄主: 苦楝、泡桐、油桐、枫、核桃、构树、梧桐、苹果、枣、杨、柳、桑、榆、野桐、枋、栎、栗、白蜡、云杉、冷杉、松、思茅松等。 分布: 东北 (辽宁)、河北、山西、陕西 (武功、宝鸡、陕南、陕北)、河南、山东、江苏、浙江、福建、安徽、江西、湖南、四川、广西、贵州、云南 (昌宁、福贡、元阳、普洱、罗平、屏边、石屏、勐腊、双柏、丽江、澜沧)、台湾; 朝鲜、日本、琉球、越南、缅甸、老挝。
42. *Megopis sinica hainanensis* (Gahan) 1900 海南薄翅天牛
分布: 广东 (海南岛)、台湾、四川 (雷波)、广西 (融安); 苏门答腊、婆罗洲。
43. *Megopis sinica ornaticollis* (White) 1853 隐脊薄翅天牛
寄主: 柳、桑、构树。 分布: 四川 (成都、重庆、简阳、雅安、古蔺)、台湾 (台北)、湖北 (武昌)、贵州、福建、西藏、广东 (海南岛)、印度北部、缅甸、老挝。
44. *Megopis sulcipennis* (White) 1853 沟翅薄翅天牛

- 分布：台湾（阿里山）；缅甸、阿达曼岛。
45. *Megopis tibialis* White 1853 松薄翅天牛
寄主：松、高山栎。 分布：西藏（樟木）；印度。
46. *Palaeomegopis lameerei* Boppe 1911 古薄翅天牛 分布：云南。
47. *Parandra formosa* Miwa et Mitono 1913 台湾异天牛
分布：台湾；日本。
48. *Parandra janus* Bates 1875 暗棕异天牛
分布：台湾；新几内亚，西里伯斯、麻六甲、爪哇、菲律宾。
49. *Parandra shibatai* Hayashi 1961 芝田异天牛
分布：台湾（红头屿）；日本。
50. *Philus antennatus* (Gyllenhal) 1817 桔狭胸天牛（狭胸桔天牛）
寄主：柑桔属、桑、茶。 分布：河北、湖南、江苏、陕西南部、江西、浙江、福建、广西、广东（沿海岛屿、海南岛）；印度。
51. *Philus curticolis* Pic 1930 短胸狭胸天牛
分布：华南、陕西；老挝。
52. *Philus pallescens* Bates 1866 蔗狭胸天牛（狭胸蔗天牛）
寄主：甘蔗。 分布：四川、福建、陕西南部、广东、台湾、江西（弋阳）；日本、老挝。
53. *Philus pallescens tristis* Gressitt 1940 海南狭胸天牛
分布：广东（海南岛）。
54. *Prionus asisticus* Faldermann 1837 亚洲锯天牛
分布：内蒙；中亚、苏联东南部、高加索。
55. *Prionus boppei* Lameere 1912 多节锯天牛
分布：云南（大理）、西藏。
56. *Prionus brachypterus latidens* (Motschulsky) 1860 毛胸锯天牛
分布：新疆；苏联。
57. *Prionus delavayi* Fairmaire 1887 皱胸锯天牛 分布：云南。
58. *Prionus gahani* Lameere 1912 短角锯天牛
分布：四川（金佛山），云南。
59. *Prionus heros* (Semenov-Tian-Shanskij) 1900 尖跗锯天牛
寄主：榆。 分布：新疆，中亚。
60. *Prionus heterotarsus* Lameere 1915 异跗锯天牛
分布：华北、四川（理县）。
61. *Prionus insularis* Motschulsky 1857 = *Prionus insularis* var. *inchikii* Nish. 锯天牛
寄主：柳杉、云杉、冷杉、榆、松、柳、槐、苹果、扁柏、山毛榉。 分布：华北、陕西（黄陵、勉县）、河北、东北、吉林、四川（成都、灌县）、江西

(弋阳)、浙江、台湾, 苏联、朝鲜、日本。

62. *Prionus lameerei* Semenov-Tian-Shanskij 1927 云南锯天牛
分布: 云南。
63. *Prionus laminicornis* Fairmaire 1898 叶角锯天牛 分布: 四川。
64. *Prionus potaninei* Lameere 1912 点胸锯天牛 分布: 四川(灌县)。
65. *Prionus przewalskyi* (Jakowleff) 1887 新疆锯天牛
分布: 新疆; 中亚。
66. *Prionus sifanicus* Plavilstshikov 1934 齿跗锯天牛
分布: 四川(金佛山)。
67. *Prionus scabripunctatus* 台湾锯天牛 分布: 台湾。
68. *Prietyrranus closteroides* (Thomson) 1877 桔根接眼天牛(桔根锯天牛)
寄主: 柑桔类之根。 分布: 陕西(陕南)、江西(寻邬、南丰)、江苏、福建(长汀)、广西(金秀)、云南(屏边、景东)、贵州(黎平)、广东(广州、连县、海南岛及广东沿海岛屿)、台湾; 越南。
69. *Psephactus amplipennis* Kano 1933 天目塞天牛
分布: 浙江(天目山)。
70. *Psephactus remiger taiwanus* Kano 1933 台湾塞天牛 分布: 台湾。
71. *Rhaphipodus gahani* Lameere 1903 短节细齿天牛
寄主: 乌桕。 分布: 广西(南宁); 印度。
72. *Rhaphipodus manillae* (Newman) 1842 台湾细齿天牛
分布: 台湾; 菲律宾。
73. *Sarmydyus antennatus* Pascoe 1867 扁角天牛
寄主: 日本柏、日本柳杉、云南黄杞。 分布: 台湾、广西、江西(九连山); 缅甸、印度东北部、阿达曼岛、巽他岛、爪哇、马来西亚、新几内亚。

二、Aseminae 幽天牛亚科

74. *Arhopalus* (*Cephalocrius*) *angustus* Gressitt 1951 江苏梗天牛
分布: 江苏(上海)、陕西(宁陕)。
75. *Arhopalus* (*Cephalocrius*) *biarcuatus* Pu 1981 弧凹梗天牛
分布: 西藏(吉隆)。
76. *Arhopalus* (*Cephalocrius*) *cavatus* Pu 1981 双坑梗天牛
分布: 西藏(亚东)。
77. *Arhopalus* (s.str.) *deceptor* (Sharp) 1905 灰毛梗天牛
分布: 西藏西部; 中亚。
78. *Arhopalus* (s.str.) *exoticus* (Sharp) 1905 三脊梗天牛
分布: 陕西(宁陕)、台湾; 老挝、缅甸、越南南方。

79. *Arhopalus* (*Cephalocrius*) *foveatus* Chiang 1963 三穴梗天牛
分布: 云南、西藏(察隅)。
80. *Arhopalus* (*Cephalocrius*) *oberthuri* (Sharp) 1905 凹胸梗天牛
分布: 云南北部、台湾、广西、西藏、(波密、扎木)。
81. *Arhopalus* (*Megasemum*) *quadricostulatus* (Kraatz) 1879 隆纹梗天牛(隆纹幽天牛)
寄主: 冷杉属、云杉属、松、华山松。 分布: 东北(黑龙江)、江西(九连山、武夷山)、台湾、陕西(勉县); 西伯利亚东南部、库页岛、朝鲜、日本。
82. *Arhopalus* (s.str.) *rusticus* (Linnaeus) 1758 褐梗天牛(褐幽天牛)
寄主: 日本赤松、日本扁柏、桧、冷杉、柏属、华山松、白皮松、油松、侧柏、栎、冬瓜树。 分布: 云南(华宁、中甸、永丰、龙陵、维西、德钦、禄劝)、江西(武夷山)、陕西(黄陵、宜君、山阳、宁陕、石泉、长安), 内蒙、东北(辽宁); 欧洲、西伯利亚、库页岛、朝鲜、日本、蒙古。
83. *Arhopalus* (s.str.) *tibetanus* (Sharp) 1905 西藏梗天牛
寄主: 乔松、雪松。 分布: 西藏; 尼泊尔, 印度(旁遮普)。
84. *Arhopalus* (s.str.) *tristis* (Fabricius) 1787 暗梗天牛
寄主: 云杉属、胡桃属、樟子松。 分布: 东北; 西伯利亚、北非、外高加索、叙利亚、欧洲。
85. *Arhopalus* (*Cephalus*) *unicolor* (Gahan) 1906 赤梗天牛(赤短梗天牛)
寄主: 岛松。 分布: 江苏、浙江、福建(崇安)、广东沿海地区、云南(西双版纳); 缅甸、印度、老挝、日本、朝鲜。
86. *Asemum* *amurense* Kraatz 1879 松幽天牛
寄主: 红松、油松、鱼鳞松、日本赤松、华山松。 分布: 黑龙江、吉林、内蒙、陕西(黄陵、宜川、兰田、太白、旬邑、宁陕、石泉、勉县、平利、宜君)、河北、浙江(天目山); 朝鲜、苏联、日本。
87. *Asemum* *asianum* Kano 1930 台湾幽天牛 分布: 台湾(阿里山)。
88. *Asemum* *punctulatum* Blessig 1872 坦背幽天牛
寄主: 松、红松、冷杉、云杉。 分布: 新疆(天山)、东北(黑龙江); 西伯利亚东部、库页岛、朝鲜、日本、蒙古。
89. *Asemum* *striatum* (Linnaeus) 1758 脊鞘幽天牛
寄主: 松、冷杉。 分布: 新疆、内蒙东部、东北(黑龙江); 欧洲、西伯利亚、朝鲜、库页岛、日本。
90. *Atimia* *chinensis* Linsley 1939 中华截尾天牛 分布: 浙江(舟山岛)。
91. *Japonopsimus* *orientalis* (Matsushita) 1933 日天牛 分布: 台湾。
92. *Proatimia* *pinivora* Gressitt 1951 原幽天牛
寄主: 云南松。 分布: 云南(呈贡)。
93. *Spondylis* *buprestoides* (Linnaeus) 1758 椎天牛(短角幽天牛)

寄主：日本扁柏、冷杉、云杉、马尾松、日本赤松、华山松、油松、柳杉。 分布：内蒙古、东北、陕西（宁陕、石泉）、河北（北京）、江苏、江西（万载、武夷山）、安徽、浙江、福建、广东（沿海岛屿、广州、连县、海南儋县）、云南、台湾；欧洲、小亚细亚、外高加索、西伯利亚、朝鲜、库页岛日本、硫球。

94. *Tetropium castaneum* (Linnaeus) 1758 光胸断眼天牛（光胸幽天牛）

寄主：松、云杉属、冷杉属、落叶松。 分布：东北（黑龙江）、江西（武夷山）、内蒙、陕西（宁陕）、云南；蒙古、西伯利亚、朝鲜、库页岛、日本、欧洲。

95. *Tetropium gracilicornis* Reitter 1884 云杉断眼天牛

寄主：云杉、松、冷杉。 分布：东北、内蒙；西伯利亚东部、库页岛、朝鲜、日本。

96. *Tetropium oriens* Gahan 1906 沟胸断眼天牛

寄主：雪松、乔松、云杉。 分布：西藏（昌都、芒康、荣喜）、四川（雅安）、克什米尔西部、印度。

97. *Tetropium staudengeri* Pic 1901 凹胸断眼天牛

寄主：云杉。 分布：新疆（天山）；中亚。

三、Disteniinae 瘦天牛亚科

98. *Cyrtonops asahanai* Mitono 1947 黑须天牛

寄主：油桐。 分布：台湾、陕西（紫阳）、四川（峨眉山）。

99. *Cyrtonops nigra* Gahan 1906 台湾须天牛

分布：台湾；印度北部。

100. *Cyrtonops punctipennis* White 1853 棕须天牛

分布：台湾（阿里山）、云南（可能西藏）；印度、缅甸、苏门答腊。

101. *Distenia formosana* Mitono 1936 台湾瘦天牛 分布：台湾。

102. *Distenia gracilis* (Blessig) 1872 瘦天牛

寄主：云杉、冷杉、松属、鱼鳞松、椴松。 分布：东北（吉林）、浙江（天目山）；朝鲜、日本、库页岛、苏联滨海地区。

103. *Dsitenia nigrosarsa* Pic 1914 黑瘦天牛

分布：云南、四川（宝兴、Behludin（北泸定？））。

104. *Noemia incompta* Gressitt 1935 修瘦天牛 分布：台湾。

105. *Noemia submetallica* Gressitt 1940 海南修瘦天牛

分布：广东（海南琼中）。

四、Lepturinae 花天牛亚科

106. *Acmaeopidonia aerifera* Tippmann 1955 眼驼花天牛
分布: 福建。
107. *Acmaeops* (s.str.) *angusticollis* (Gebler) 1833 瘦眼花天牛
分布: 东北(吉林)、内蒙北部; 西伯利亚、库页岛、朝鲜。
108. *Acmaeops* (Dinoptera) *antracina* (Mannerheim) 1849 长毛眼花天牛
分布: 内蒙北部、东北北部; 西伯利亚、朝鲜。
109. *Acmaeops* (s.str.) *brachyptera* Daniel 1899 短翅眼花天牛
分布: 新疆(天山); 中亚。
110. *Acmaeops* (Dinoptera) *collaris* (Linnaeus) 1758 红胸眼花天牛
寄主: 栗属、栎属。 分布: 内蒙(鄂尔多斯)、甘肃北部; 小亚细亚、中亚、欧洲。
111. *Acmaeops* (s.str.) *marginata* (Fabricius) 1781 凹尾眼花天牛
分布: 内蒙北部、东北北部; 朝鲜、西伯利亚、日本北海道、蒙古、欧洲北部。
112. *Acmaeops* (Dinoptera) *minuta* (Gebler) 1832 小眼花天牛
分布: 东北(吉林); 朝鲜、西伯利亚东部、日本。
113. *Acmaeops* (s.str.) *pratensis* (Laicharting) 1784 黑肩眼花天牛
分布: 内蒙北部、东北北部; 朝鲜、库页岛、古北区北部、新北区。
114. *Acmaeops* (s.str.) *smaragdula* (Fabricius) 1792 绿眼花天牛
分布: 东北(吉林)、东北北部、内蒙北部; 西伯利亚、朝鲜、欧洲北部。
115. *Acmaeops* (s.str.) *septentrionis* (Thomson) 1866 红缘眼花天牛
寄主: 华山松、鱼鳞云杉。 分布: 内蒙北部、陕西(宁陕)、东北北部; 西伯利亚、库页岛、欧洲。
116. *Alosterna elegantula* (Kraatz) 1879 黑柄矩胸花天牛
分布: 中国、东北; 朝鲜、库页岛、日本。
117. *Alosterna tabacicolor bivittis* (Motschulsky) 1860 红柄矩胸花天牛
分布: 东北北部; 西伯利亚北部、朝鲜北部、库页岛、日本。
118. *Anoplodera* (Vadonia) *atramentaria* (Ganglbauer) 1889 白盾缘花天牛
分布: 内蒙。
119. *Anoplodera* (Anoploderomorpha) *binotata* (Gressitt) 1935 二点缘花天牛
分布: 台湾; 日本冲绳。
120. *Anoplodera* (Anoploderomorpha) *binotata orientalis* (Tippmann) 1955 闽二点缘花天牛
分布: 福建。
121. *Anoplodera* (Anoploderomorpha) *breva* (Gressitt) 1940 短缘花天牛

分布：台湾（阿里山）。

122. *Anoploclera* (*Anoplocleromorpha*) *cyanea* (Gebler) 1832 蓝缘花天牛
分布：东北（黑龙江、吉林）；朝鲜、蒙古、西伯利亚东部、日本。
123. *Anoploclera* (*Anoplocleromorpha*) *cyanea izumii* (Mitono et Tamanuki)
1939 粗点缘花天牛
分布：台湾。
124. *Anoploclera* (*Anoplocleromorpha*) *discalis* (Gressitt) 1935 短斑缘花天牛
分布：四川（宝兴）。
125. *Anoploclera* (s.str.) *dissimilis niitakana* (Kano) 1933 黑线缘花天牛
分布：台湾。
126. *Anoploclera* (*Pachtodes*) *erratica bottcheri* (Pic) 1911 三带缘花天牛
分布：新疆（阿尔泰）；中亚。
127. *Anoploclera* (*Anoplocleromorpha*) *excavata* (Bates) 1884 天目缘花天牛
分布：浙江（天目山）；日本。
128. *Anoploclera* (s.str.) *fokiensis* (Pic) 1932 福建缘花天牛 分布：福建。
129. *Anoploclera* (*Anoplocleromorpha*) *formosana* (Matsushita) 1933 台湾缘花天牛
分布：台湾。
130. *Anoploclera* (s.str.) *kingana* (Pic) 1903 五条缘花天牛
分布：四川（重庆以南地区）。
131. *Anoploclera* (*Pachytodes*) *longipes* (Gebler) 1832 长缘花天牛
分布：东北北部；西伯利亚、库页岛北部、朝鲜北部。
132. *Anoploclera* (*Falsojudolia*) *lunaticipennis* (Pic) 1935 甘肃缘花天牛
分布：甘肃南部。
133. *Anoploclera* (*Anoplocleromorpha*) *mupinensis* (Gressitt) 1935 宝兴缘花天牛
分布：四川（宝兴），福建（崇安挂墩）。
134. *Anoploclera* (*Pachytodes*) *orthotrica* (Plavilstshikov) 1936 内蒙缘花天牛
分布：内蒙；西伯利亚西部。
135. *Anoploclera* (*Anoplocleromorpha*) *pullata* (Matsushita) 1933 墨缘花天牛
分布：台湾。
136. *Anoploclera* (s.str.) *pophyrophora* (Fairmaire) 1889 红鞘缘花天牛
分布：四川（宝兴）。
137. *Anoploclera* (s.str.) *pubevirens* (Gressitt) 1935 西藏缘花天牛
分布：西藏。
138. *Anoploclera* (s.str.) *renardi* (Gebler) 1848 北方缘花天牛
分布：内蒙北部、东北；西伯利亚、库页岛。
139. *Anoploclera* (s.str.) *rubra* (Linnaeus) 1758 赤缘花天牛