

交
通
學
教
程

中華民國二十六年

印刷者

南京武學書局發行所

地址 太平路二十六號

發行者

南京武學書局發行所

地址 太平路二十六號

第一篇 渡河

總說

河川渡過法依架橋漕渡機航或其他之補助渡河法徒涉及冰上通過等各種方法行之惟採用何種方法須依狀況敵情渡河之兵力河川之景况及渡河材料等而定之

依橋梁之渡河法

橋梁渡河法其安全性與效程甚大且便利確實若用堅實之材料因之重材料亦得容易通過故渡河時宜勉用此法然有新架設橋梁及修理等之不利且在敵前易暴露企圖架橋動作困難因需長時間渡河時不能乘敵之不意橋梁維持亦較不易又在大河川非用顯多之器材與特殊之材料不可

依漕渡或機航之渡河法

漕渡或機航之渡河法準備簡單作業容易不但能出敵之不意且能於廣正面實施之故通常適用於乘敵不意排除抵抗強行渡河時而機航較漕渡效程尤大在大河川爲甚於可能時務用此法

依漕渡或機航之渡河法雖非敵前亦得用之

又爲渡過重車輛戰車等在橋梁抗力薄弱時用之然渡河效程較橋梁小且其安全性確實性及便利等尤遜於橋梁

補助渡河法

補助渡河法雖設備簡單然有渡河能力極小之不利故在小河幅渡河材料缺乏渡河部隊甚少時用之

徒涉及冰上通過

徒涉及冰上通過在河川之水深河底之性質及冰厚之程度許可時用之

渡河作業諸兵種須協同實施之又在敵前特要求軍隊一般密切之協力而在渡河

作業中其簡易者雖工兵以外之部隊亦能獨力實施但其要部特在水上作業及材料之整備等主由工兵隊任之

第一章 渡河使用之器材及用途

渡河使用之器材有漕渡（機航）器材架橋器材輕渡河器材特種架橋器材構桁橋器材及應用材料等之區別

渡河材料連器材

渡河材料連器材爲軍隊攜行之制式渡河器材在漕渡時以折疊舟或裝置操舟機機航時使用之

架橋材料連器材

架橋材料連器材爲軍隊攜行之架橋器材分爲車載式及馱載式二種在架設軍橋及漕渡時使用之

漕渡河用器材

漕渡河用器材爲各部隊得攜行之輕易器材即輕渡橋各種浮囊舟及輕門橋等是

也所謂輕渡橋即在河幅流速甚小之河川溝渠等得架設之徒橋各種浮囊舟及輕門橋主用於漕渡有時利用浮囊舟爲橋脚（附圖第一圖）

特種架橋器材

特種架橋器材通常在顧慮大河川之兵站用架橋時使用之而器材之結構在流速急及波浪較大之河川橋梁之維持甚爲安全

構桁橋器材

構桁橋器材爲連結構桁而構成之橋梁者也區分爲輕重二種依其強度有用於野戰部隊以外之戰車通過者牽引式十公分加農之通過者及列車之通過等
應用材料爲收集渡河材料之總稱舟木材錨綱等皆屬之

第二章 渡河作業

通說

敵前渡河之要領

在實行敵前渡河時以出敵之意表爲最緊要因之須盡諸種之手段以明瞭敵情及

地形同時須秘匿我之企圖周到綿密之渡河準備一旦渡河開始時須迅速果敢遂行以期確實之成功爲要

在敵前渡河通常依漕渡或機航行之於狀況許可時卽開始架橋然在大河川通常以機航渡河爲主

在河幅狹小且敵情許可時最初卽行架橋爲有利

渡河通常需夥多之渡河材料不徒有收集運搬秘匿等大作業力之必要且在敵前渡河時須完了與敵近接之複雜困難諸般準備爲要

又在渡河實施時務期圓滑以免滯澁故部隊關於渡河計劃準備及實施等須有充分之理解以行圓滑之協同爲要

敵前渡河至最後不被敵發覺者甚爲困難而在半途時須強行渡過者往往有之故須具充分之準備雖受敵之妨害亦須泰然自若以行渡河爲要

渡河作業之秘匿

在敵前渡河秘匿我之企圖爲絕對之必要條件因之在渡河準備時須講求戰術上

諸種之手段及技術上之手段即關於偵察及渡河之諸動作對於地上上空之敵爲祕匿計渡河材料之授受運搬整備作業等應乎必要適宜離隔河岸或利用地物等以避敵之視聽其他利用夜暗特種之天候且施以偽裝爲要

交通路之補修新設等常暴露我之企圖因是務期減小工事量而施以偽裝同時注意交通之整理爲要

渡河作業以能在夜暗中完了爲宜然依狀況常由夜繼晝在夜暗短少之地作戰時爲尤然此際在冰上之渡河諸作業及長大之橋梁等一般對於敵之空中視察遮蔽困難故以煙幕偽工事等祕匿之以期達成欺騙之目的有時將橋梁於拂曉前分解而遮蔽之以避敵之目視

第一節 漕渡及機航

要說

漕渡及機航之特性

漕渡準備簡單適於隱密渡河然較機航不但多費渡河時間且因河幅之愈寬而漕

力隨之而低減又受流速之影響甚大故在河幅狹小之河川敵前渡河及奇襲渡河時適用之

機航之速力甚大受流速之影響比較亦小又適於長時間之渡河然在河幅狹小之河川一齊發航時對敵隱密甚爲困難故在大河川之敵前渡河或普通之河川發揮渡河效程時適用之

偵察

爲策定渡河作業計劃而行偵察時須顧慮渡河點附近之敵情就中以陣地之狀態障礙物及照明機關之配置河川之狀態兩岸之地形等又須實施渡河點之細部泛水位置泛水統制線泛水統制位置渡河材料之卸下及展用位置進路及軍隊之集合地等必要之事項

渡河作業計劃

在渡河時渡河作業隊（以下單稱作業隊）長基於高級指揮官之渡河計劃以策定渡河作業計劃任漕渡之作業隊指揮官應與渡河部隊之指揮官連絡須詳知其企

圖及戰鬥指導要領以是爲基礎而先決定渡河點之細部後以策定漕渡之計劃
渡河點之細部

在決定渡河點之細部時務以作業容易爲主眼又須顧慮敵情河川之景况兩岸之
地形渡河部隊之兵力渡河材料之多寡等

漕渡計劃

在決定漕渡計劃時須顧慮應渡河之兵力兵種渡河得使用之時間材料及地形之
關係且決定作業隊之部署協助部隊之用法及渡河材料之配當次計劃渡河材料
連之行動材料授受之方法渡河材料之展開位置及卸下後之運搬法泛水準備位
置舟之泛水交通連絡及作業等之對敵祕匿手段及必要之事項要之關於應用材
料之收集計劃與關係渡河部隊之指揮官實行必要之協定

渡場之編成

在一渡河點渡場之數須依渡河部隊之部署配當渡河材料之種類員數地形及其
他河幅流速等而決定之渡場之位置須便於渡河部隊之乘船上陸及爾後之行動

且作業之準備及實施容易而選定之

又在渡場須速完成渡河部隊就以馬匹車輛等所必要之設備以便於乘船上陸容易爲要

渡場間隔之決定以不妨害鄰接渡場之作業爲度各渡場應分配材料之數目依初期渡河之兵力決定之又須顧慮移於循環漕行時之便利爲要在漕渡及機航時常使用軍隊攜行之各種器材及應用材料

在漕渡時依折疊舟普通河川渡河時依機航但通常以用渡河材料爲主以下所述者以大河川渡河時爲基準

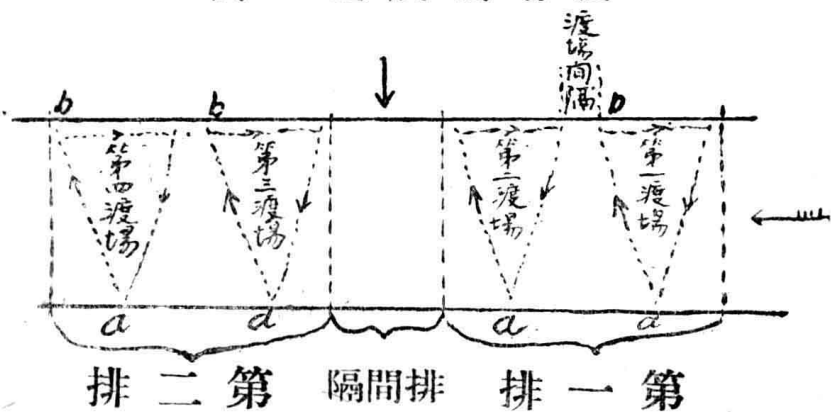
第一圖爲移於循環漕行時渡場編成之一例
通常用其一其二之方法

一渡場之幅員須依河幅流速及漕力等而定通常等於漕上距離各渡場須配屬同種之舟筏以期漕行圓滑

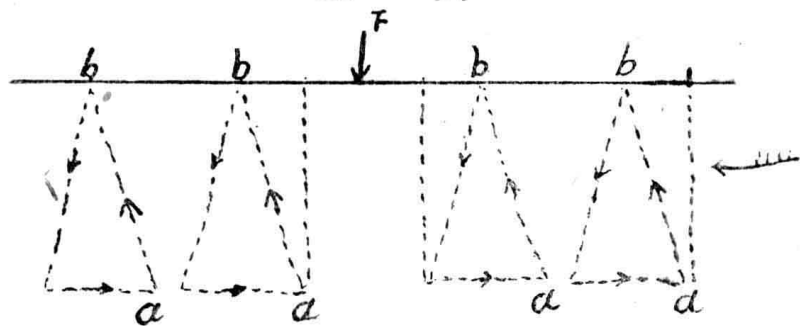
合數渡場爲一(區)排而(區)排之間隔須顧慮戰術上之要求與作業指揮之便利

圖 一 第

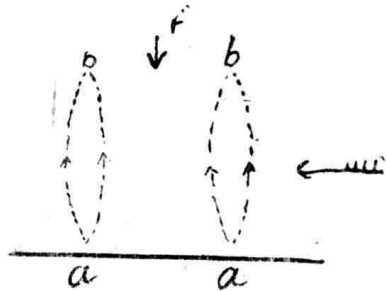
例 一 之 成 編 場 渡



二 其



三 其



決定之(通常較大於一渡場之幅)同時使人馬車輛渡河時須配屬人馬車輛便於

出入之位置徒步部隊宜選定下流側

各渡場須配置渡場長及若干之勤務員以任渡場之整理或應必要設置標識

A 示垂船場

B 示上陸場

第一款 漕渡

其一 準備

材料之授受及推進

渡河材料通常在渡河材料連之開進地授受完了再推進至渡河材料之展開位置爾後運至泛水準備位置

渡河材料之開進地

渡河材料開進地之位置須適合全般之狀況遮避敵眼尤不暴露於敵之空中偵察而選定一地或數地如位置縱爲敵發覺仍使其不能察知我之渡河點須距河岸適宜之地有所需之幅員地面平坦堅硬者能使車輛運動容易爲要

渡河材料連通常利用村落森林等地物且施以所要之偽裝又出入開進地所發生之交通痕跡須消滅或偽裝爲要

渡河材料向開進地推進之時機以不暴露我之企圖無妨我之諸準備作業務宜遲緩

渡河材料之推進作業隊長須顧慮爾後使用上運搬之便利而定其行進順序有時變更材料一部之積載區分因此派遣所要之人員而遂行其職務同時關於車輛偽裝音響防止之處置爲必要之作業時須求渡河材料連之援助

渡河材料之進路標示及音響防止

在渡河材料推進時之進路偵察及標示務利用夜間行之

材料開進地至其展開位置間之標示須顧慮車輛運行之便否而設所要之道標在分岐易誤之道路須開塞之或設標兵必要時併用燈火又有撒用石灰以作標識者此等之標識常因部隊通過而破損或因天候而消失須顧慮及之

在防止車輛運搬之音響車軸必須注油要之車輪裝以履帶且將材料之諸環駐栓

鎖纏以布或藁而固定之同時緊縛材料無觸鐵部爲要

在路面撒布藁草之類時得至河岸近處脫駕搬送之

渡河材料之展開位置

展開位置之選定依渡河材料連之行進材料之卸下等所發生之音響以能隱秘敵人爲度務接近渡河點且須顧慮渡河材料連之進入進出及材料之卸下並便於爾後之運搬因此必要時在中途即使渡河材料連脫駕者有之

然依狀況及地形可使其適宜離隔河岸

作業隊及運搬部隊之行動

作業隊之指揮官通常在渡河材料之展開位置決定作業隊之部署指示由泛水準備位置出發時刻泛水發航等作業隊行動統制上必要之事項以任渡河實施在展開位置之渡河材料向泛水準備位置推進時作業隊長須區處運搬部隊因之須顧慮爾後之使用泛水準備位置之配置及運搬之使等預向運搬部隊指揮官通報器料之區分運搬順序及進路等之必要事項並適時使所要之人員誘導之

運搬部隊指揮官基於關係作業隊指揮官之區處而決定進路隊形行進順序運搬方法及途中統制方法等細部之事項

作業隊指揮官須先至泛水準備位置與運搬部隊指揮官保持密切之連絡隨部隊之到達逐次配置器材便於爾後之搬出迅速完了渡河之準備爲要

折疊舟之運搬要領

折疊舟依人力運搬之要領

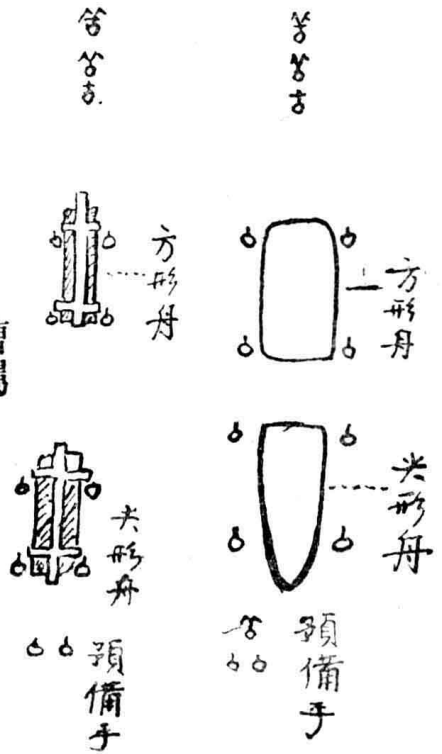
折疊舟依人力運搬時通常用班長一名兵十名其要領如第二圖折疊舟脫駕運搬時通常用班長一名兵六名其要領如第三圖

展開位置之材料祕匿要領

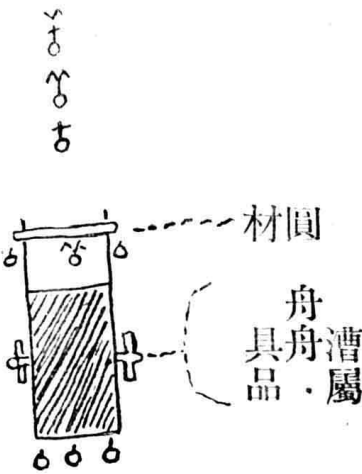
渡河材料在展開位置祕匿時須利用地形地物而分置之爲顧慮進入進出上之便否概依渡場之區分而集結之

渡河材料爲遮蔽敵機之偵察須配置於家屋樹木生籬之背後及叢草壕凹地等之陰影內以不同之間隔掩蔽所在之物料並令其呈不規則之形狀爲要

圖二第



圖三第



在地形平坦且無遮蔽物時須以所在之物料或偽裝網掩蔽之

泛水準備位置

折疊舟在材料之展開
位置向泛水準備位置
運搬時務依自動車或
輜重車積載之原車運
搬之又依狀況以脫駕
之車輛或卸下後用人
力運搬之